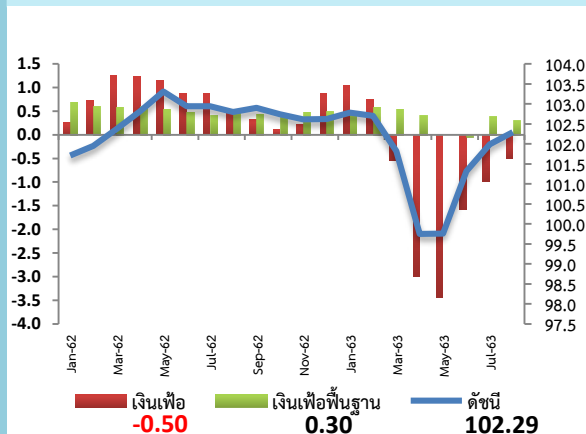


### สถิติอัตราเงินเฟ้อ

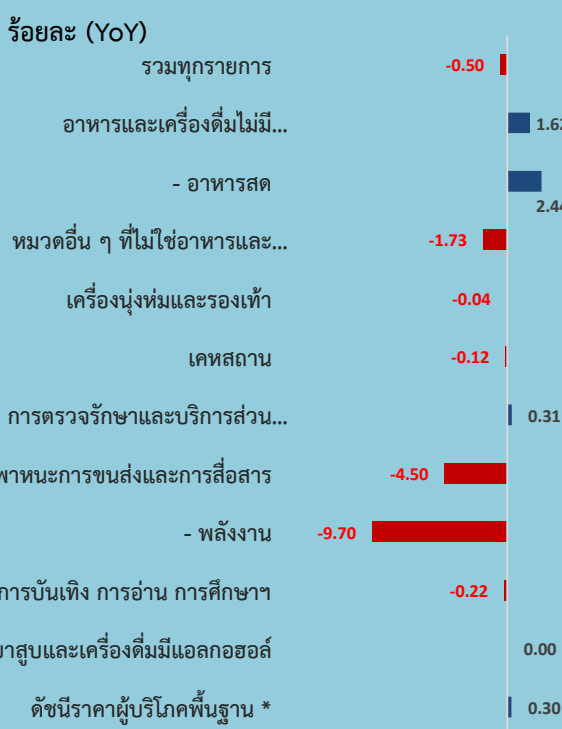


### ดัชนีราคาผู้บริโภคเดือนสิงหาคม 2563 เท่ากับ 102.29

เมื่อเทียบกับ	การเปลี่ยนแปลง	ร้อยละ
1. เดือนสิงหาคม 2562 (YoY)	ลดลง	-0.50
2. เดือนกรกฎาคม 2563 (MoM)	สูงขึ้น	0.29
3. เฉลี่ย 8 เดือน (ม.ค. - ส.ค.) ปี 2563 เทียบกับช่วงเดียวกันของปีก่อน (AoA)	ลดลง	-1.03

**Highlights** อัตราเงินเฟ้อทั่วไปเดือนสิงหาคม 2563 เทียบกับเดือนเดียวกันของปีก่อนลดลงร้อยละ -0.50 (YoY) ปรับตัวดีขึ้นอย่างต่อเนื่อง โดยหดตัวน้อยที่สุดในรอบ 6 เดือน และเป็นการหดตัวในอัตราที่ลดลงอย่างต่อเนื่องเป็นเดือนที่ 3 ติดต่อกัน เป็นผลจากการเพิ่มขึ้นของกลุ่มอาหารสดร้อยละ 2.44 ที่สูงขึ้นต่อเนื่องเป็นเดือนที่ 2 โดยเฉพาะผักสดที่มีราคาสูงที่สุดในรอบ 13 เดือน เนื่องจากฝนตกชุกและความต้องการเนื้อสุกรยังสูงต่อเนื่องทั้งตลาดภายในประเทศและตลาดต่างประเทศ ขณะที่ราคากลุ่มพลังงานเริ่มทรงตัวแต่ยังต่ำกว่าปีก่อน สำหรับสินค้าอุปโภค-บริโภคอื่น ๆ ยังเคลื่อนไหวสอดคล้องกับปริมาณสินค้า ความต้องการและมาตรการส่งเสริมการขาย ส่งผลให้เงินเฟ้อพื้นฐานที่หักอาหารสดและพลังงานออกแล้ว สูงขึ้นร้อยละ 0.30 (YoY) เฉลี่ย 8 เดือน (ม.ค.- ส.ค.) เงินเฟ้อทั่วไปลดลงร้อยละ -1.03 (AoA) และเงินเฟ้อพื้นฐานสูงขึ้นร้อยละ 0.33 (AoA)

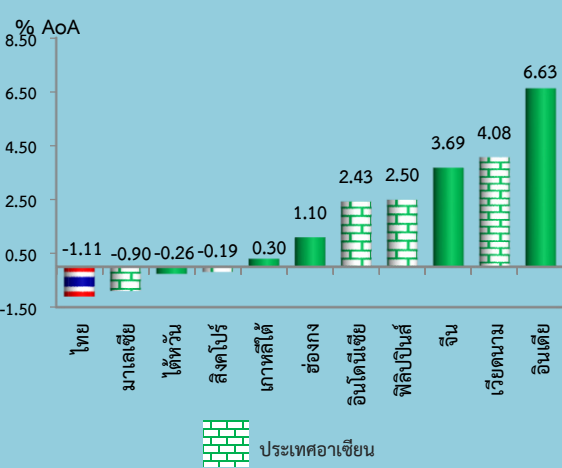
### อัตราการเปลี่ยนแปลงดัชนีราคาเดือนสิงหาคม 2563



### 1. เทียบกับเดือนสิงหาคม 2562 (YoY) ลดลงร้อยละ -0.50 โดยมีการเปลี่ยนแปลงของราคาสินค้าและบริการ ดังนี้

- หมวดอื่น ๆ ที่ไม่ใช่อาหารและเครื่องดื่มลดลงร้อยละ -1.73 จากการลดลงของหมวดพาหนะการขนส่งและการสื่อสาร ร้อยละ -4.50 ราคาขายปลีกน้ำมันเชื้อเพลิงทุกชนิดที่ลดลงร้อยละ -14.33 ส่งผลให้ราคาสินค้าในกลุ่มพลังงานลดลงร้อยละ -9.70 หมวดเคหสถาน (ก๊าซหุงต้ม ค่าน้ำประปา น้ำยาปรับผ้านุ่ม) ลดลงร้อยละ -0.12 หมวดเครื่องดื่มและรองเท้า (เสื้อยืดบุรุษ เสื้อยกทรง เสื้อเชิ้ตบุรุษ) ลดลงร้อยละ -0.04 ค่าโดยสารสาธารณะ (ค่าโดยสารรถไฟลอยฟ้า ค่าโดยสารเรือ) ลดลงร้อยละ -0.02 การสื่อสาร (เครื่องรับโทรศัพท์มือถือ) ลดลงร้อยละ -0.04 และ หมวดการบันเทิงการอ่าน การศึกษา (ค่าทัศนajara ต่างประเทศ ค่าห้องพักโรงแรม) ลดลงร้อยละ -0.22 ขณะที่ หมวดการตรวจรักษาและบริการส่วนบุคคล จากสินค้าบางรายการหมดโปรโมชั่น (ยาสีฟัน โฟมล้างหน้า ค่าแต่งผมชาย แชมพู) สูงขึ้นร้อยละ 0.31 ส่วนหมวดยาสูบและเครื่องดื่มมีแอลกอฮอล์ ราคาเฉลี่ยไม่เปลี่ยนแปลง
- หมวดอาหารและเครื่องดื่มไม่มีแอลกอฮอล์ สูงขึ้นร้อยละ 1.62 จากข้าว แป้ง และผลิตภัณฑ์จากแป้ง (ข้าวสารเหนียว) สูงขึ้นร้อยละ 1.49 เนื้อสัตว์ เปิดไก่ และ สัตว์น้ำ (เนื้อสุกร กระจุกซี่โครงหมู ไก่สด ปลาหมึกกล้วย) สูงขึ้นร้อยละ 3.12 ผักสด (ผักชี มะเขือเทศ ต้นหอม ผักคะน้า) สูงขึ้นร้อยละ 13.94 เครื่องประกอบอาหาร (น้ำมันพืช มะพร้าว (ผลแห้ง/ขูด) ซอสหอยนางรม น้ำปลา) สูงขึ้นร้อยละ 3.09 เครื่องดื่มไม่มีแอลกอฮอล์ (น้ำอัดลม น้ำหวาน เครื่องดื่มรสช็อกโกแลต กาแฟผงสำเร็จรูป) สูงขึ้นร้อยละ 1.96 และ อาหารบริโภคในบ้าน-นอกบ้าน สูงขึ้นร้อยละ 0.48 และ 0.88 ตามลำดับ ได้แก่ ข้าวแกง/ข้าวกล่องกับข้าวสำเร็จรูป ก๋วยเตี๋ยว ข้าวผัด ข้าวราดแกง อาหารแบบตะวันตก อาหารเช้า ขณะที่ผลไม้ (ส้มเขียวหวาน มะม่วง องุ่น ลองกอง มะละกอสุก แดงโม ชมพู) ลดลงร้อยละ -4.99 จากปริมาณผลผลิตส่วนเกินในตลาดมาก จากความต้องการบริโภคภายในประเทศและการส่งออกที่ได้รับผลกระทบจากโควิด-19

### อัตราเงินเฟ้อเฉลี่ยประเทศต่างๆ ปี 2563



## ดัชนีราคาผู้บริโภคทั่วไปของประเทศเดือนสิงหาคม 2563

### 2. เทียบกับเดือนกรกฎาคม 2563 (MoM) สูงขึ้นร้อยละ 0.29 โดยมีการเปลี่ยนแปลงของราคาสินค้าและบริการ ดังนี้

ร้อยละ (MoM)		ร้อยละ	
รวมทุกรายการ		0.29	
อาหารและเครื่องดื่มไม่มี...		0.76	
- อาหารสด		1.70	
หมวดอื่น ๆ ไม่ใช่อาหารและ...		0.01	
เครื่องนุ่งห่มและรองเท้า	-0.03		
เคหสถาน	-0.02		
การตรวจรักษาและบริการส่วน...	-0.09		
พาหนะการขนส่งและการสื่อสาร		0.07	
- พลังงาน		0.10	
การบันเทิง การอ่าน การศึกษา		0.05	
ยาสูบและเครื่องดื่มมีแอลกอฮอล์		0.01	
ดัชนีราคาผู้บริโภคพื้นฐาน *		0.00	

\* หมวดอาหารและเครื่องดื่มไม่มีแอลกอฮอล์ สูงขึ้นร้อยละ 0.76 ตามการสูงขึ้นของเนื้อสัตว์ เป็ดไก่ และสัตว์น้ำ (เนื้อสุกร ไก่ย่าง กระจุดซี่โครงหมู) สูงขึ้นร้อยละ 1.09 ไข่และผลิตภัณฑ์นม (ไข่ไก่ นมผง) สูงขึ้นร้อยละ 1.47 ผักสดและผลไม้ สูงขึ้นร้อยละ 4.14 ประกอบด้วย ผักสด (มะเขือเทศ ต้นหอม แตงกวา ผักคะน้า มะเขือ) สูงขึ้นร้อยละ 7.23 และ ผลไม้สด (ส้มเขียวหวาน มะม่วง กล้วยน้ำว่า ฝรั่ง) สูงขึ้นร้อยละ 2.03 เครื่องดื่มไม่มีแอลกอฮอล์ (ชาสำเร็จรูปพร้อมดื่ม เครื่องดื่มรสช็อกโกแลต) สูงขึ้นร้อยละ 0.03 อาหารบริโภค-ในบ้าน (ข้าวแกง/ข้าวกล่อง กับข้าวสำเร็จรูป อาหารโทรสั่ง (delivery) ก๋วยเตี๋ยว) สูงขึ้นร้อยละ 0.08 และอาหารบริโภค-นอกบ้าน (ข้าวราดแกง อาหารเย็น-อาหารตามสั่ง) สูงขึ้นร้อยละ 0.04 ขณะที่สินค้าที่ราคาตกลง ได้แก่ ข้าว แป้งและผลิตภัณฑ์จากแป้ง (ข้าวสารเจ้า ข้าวสารเหนียว) ลดลงร้อยละ -0.37 และเครื่องประกอบอาหาร (น้ำมันพืช กะทิสำเร็จรูป ซอสพริก) ลดลงร้อยละ -0.25

\* หมวดอื่น ๆ ที่ไม่ใช่อาหารและเครื่องดื่ม สูงขึ้นร้อยละ 0.01 จากการสูงขึ้นของราคาน้ำมันเชื้อเพลิงทุกชนิด ยกเว้นน้ำมันดีเซล ก๊าซธรรมชาติ (NGV) และก๊าซยานพาหนะ (LPG) สูงขึ้นร้อยละ 0.16 หมวดการบันเทิง การอ่าน การศึกษา (เครื่องฉายพระ ค่าห้องพักโรงแรม) สูงขึ้นร้อยละ 0.05 และหมวดยาสูบและเครื่องดื่มมีแอลกอฮอล์ (ไวน์) สูงขึ้นร้อยละ 0.01 ขณะที่หมวดเครื่องนุ่งห่มและรองเท้า (เสื้อยกราง กางเกงขายาวบุรุษ) ลดลงร้อยละ -0.03 หมวดเคหสถาน (ปูนซีเมนต์ ผงซักฟอก น้ำยาปรับผ้านุ่ม) ลดลงร้อยละ -0.02 การตรวจรักษาและบริการส่วนบุคคล (สบู่ถูตัว น้ำยาระงับกลิ่นกาย ผลิตภัณฑ์ป้องกันและบำรุงผิว) ลดลงร้อยละ -0.09 และ ค่าโดยสารสาธารณะ (ค่าโดยสารเครื่องบิน) ลดลงร้อยละ -0.07 ส่วนหมวดการสื่อสาร ราคาโดยเฉลี่ยไม่เปลี่ยนแปลง

### 3. เฉลี่ย 8 เดือน (ม.ค. - ส.ค.) ปี 2563 เทียบกับช่วงเดียวกันของปีก่อน (AoA) ลดลงร้อยละ -1.03 โดยมีการเปลี่ยนแปลง ดังนี้

ร้อยละ (AoA)		ร้อยละ	
รวมทุกรายการ		-1.03	
อาหารและเครื่องดื่มไม่มี...		1.08	
- อาหารสด		1.32	
หมวดอื่น ๆ ไม่ใช่อาหาร...		-2.25	
เครื่องนุ่งห่มและรองเท้า		0.06	
เคหสถาน		-1.45	
การตรวจรักษาและบริการ...		0.37	
พาหนะการขนส่งและการ...		-4.76	
- พลังงาน		-12.79	
การบันเทิง การอ่าน การ...		0.22	
ยาสูบและเครื่องดื่มมี...		0.00	
ดัชนีราคาผู้บริโภคพื้นฐาน *		0.33	

\* หมวดอื่น ๆ ไม่ใช่อาหารและเครื่องดื่ม ลดลงร้อยละ -2.25 ตามการลดลงของหมวดเคหสถาน (ค่ากระแสไฟฟ้า ค่าน้ำประปา ก๊าซหุงต้ม) ลดลงร้อยละ -1.45 หมวดพาหนะการขนส่งและการสื่อสาร ลดลงร้อยละ -4.76 ตามการลดลงของราคาน้ำมันเชื้อเพลิง ร้อยละ -15.65 และการสื่อสารลดลงร้อยละ -0.04 ขณะที่สินค้าและบริการที่ราคาปรับสูงขึ้น ได้แก่ หมวดเครื่องนุ่งห่มและรองเท้า (เครื่องแบบนักเรียนอนุบาล เสื้อยืดสตรี) สูงขึ้นร้อยละ 0.06 หมวดการตรวจรักษาและบริการส่วนบุคคล (ยาสีฟัน น้ำยาระงับกลิ่นกาย ค่าแต่งผมชาย แชมพู) สูงขึ้นร้อยละ 0.37 ค่าโดยสารสาธารณะ (ค่าโดยสารรถประจำทางโดยสารรถสองแถว ค่าโดยสารรถตู้) สูงขึ้นร้อยละ 2.77 และหมวดการบันเทิง การอ่าน การศึกษา (ค่าเดินทางไปเยี่ยมญาติและทำบุญ ค่าเล่าเรียน - ค่าธรรมเนียมการศึกษา) สูงขึ้นร้อยละ 0.22 ส่วนหมวดยาสูบและเครื่องดื่มมีแอลกอฮอล์ ราคาโดยเฉลี่ยไม่เปลี่ยนแปลง

\* หมวดอาหารและเครื่องดื่มไม่มีแอลกอฮอล์ สูงขึ้นร้อยละ 1.08 ตามการสูงขึ้นของข้าว แป้ง และผลิตภัณฑ์จากแป้ง (ข้าวสารเหนียว ข้าวสารเจ้า) สูงขึ้นร้อยละ 6.14 จากความต้องการของตลาดมีอย่างต่อเนื่อง เนื้อสัตว์ เป็ดไก่ และสัตว์น้ำ (เนื้อสุกร กระจุดซี่โครงหมู ปลาตูก ปลาไนล ปลาทุ) สูงขึ้นร้อยละ 1.75 ไข่และผลิตภัณฑ์นม (ไข่ไก่ นมเปรี้ยว ไข่เบ็ด ไข่เค็ม) สูงขึ้นร้อยละ 1.19 เครื่องประกอบอาหาร (น้ำมันพืช มะพร้าว (ผลแห้ง/ชุด) นำปลา ซอสหอยนางรม) สูงขึ้นร้อยละ 2.82 เครื่องดื่มไม่มีแอลกอฮอล์ (น้ำอัดลม น้ำหวาน เครื่องดื่มรสช็อกโกแลต น้ำดื่มบริสุทธิ์) สูงขึ้นร้อยละ 2.05 อาหารบริโภค-ในบ้าน (กับข้าวสำเร็จรูป ข้าวแกง/ข้าวกล่อง ก๋วยเตี๋ยว ข้าวผัด) สูงขึ้นร้อยละ 0.66 และอาหารบริโภค-นอกบ้าน (อาหารเช้า ข้าวราดแกง อาหารเย็น (อาหารตามสั่ง)) สูงขึ้นร้อยละ 0.49 ขณะที่สินค้าในหมวดผักและผลไม้ลดลงร้อยละ -2.41 ประกอบด้วยผักสด (พริกสด มะนาว กะหล่ำปลี ต้นหอม มะเขือ) ลดลงร้อยละ -3.97 และผลไม้สด (มะม่วง เงาะ ลองกอง ส้มเขียวหวาน มังคุด) ลดลงร้อยละ -2.81

## 4. การเปลี่ยนแปลงของเงินเฟ้อ (YoY) จำแนกรายภาค ดังนี้

	กรุงเทพฯ / ปริมณฑล	ภาคกลาง	ภาคเหนือ	ภาคตะวันออกเฉียงเหนือ	ภาคใต้
%YOY	<b>-0.44</b>	<b>-0.40</b>	<b>-0.14</b>	<b>-0.61</b>	<b>-1.18</b>
<b>ปัจจัยบวก</b> 	เนื้อสุกร	เนื้อสุกร	เนื้อสุกร	เนื้อสุกร	เนื้อสุกร
	ข้าวราดแกง	กล้วยน้ำว้า	ข้าวสารเหนียว	ข้าวสารเหนียว	ขนมหวาน
	ค่าเช่าบ้าน	ผักชี	มะเขือเทศ	มะเขือเทศ	ผักคะน้า
	ผักชี	ข้าวแกง/ข้าวกล่อง	ผักคะน้า	ต้นหอม	มะพร้าว (ผลแห้ง/ชุด)
<b>ปัจจัยลบ</b> 	อาหารเข้า	ข้าวราดแกง	ผักกาดขาว	ผักชี	เงาะ
	น้ำมันเชื้อเพลิง	น้ำมันเชื้อเพลิง	น้ำมันเชื้อเพลิง	น้ำมันเชื้อเพลิง	น้ำมันเชื้อเพลิง
	สัมชิวหวาน	สัมชิวหวาน	ก๊าซหุงต้ม	ก๊าซหุงต้ม	สัมชิวหวาน
	มะม่วง	มะม่วง	สัมชิวหวาน	สัมชิวหวาน	มะม่วง
	ก๊าซหุงต้ม	ก๊าซหุงต้ม	มะม่วง	ข้าวราดแกง	ก๊าซหุงต้ม



## ดัชนีราคาผู้บริโภคจำแนกรายภาค พบว่าดัชนีราคาผู้บริโภคปรับตัวลดลงในทุกภาค

ภาค	รวม	อาหารและเครื่องดื่มไม่มีแอลกอฮอล์	อื่น ๆ ที่ไม่ใช่อาหารและเครื่องดื่ม
	การเปลี่ยนแปลง (ร้อยละ)	การเปลี่ยนแปลง (ร้อยละ)	การเปลี่ยนแปลง (ร้อยละ)
1. ภาคใต้	-1.18	0.47	-2.13
2. ภาคตะวันออกเฉียงเหนือ	-0.61	1.80	-2.19
3. กทม.และปริมณฑล	-0.44	1.18	-1.33
4. ภาคกลาง	-0.40	2.22	-1.95
5. ภาคเหนือ	-0.14	3.13	-2.15

รูปแบบการเคลื่อนไหวของราคาจำแนกรายภาคเป็นไปในทิศทางเดียวกัน โดยลดลงทุกภาค มีปัจจัยสำคัญจากการลดลงของราคาน้ำมันเชื้อเพลิง ตามราคาน้ำมันในตลาดโลก ก๊าซหุงต้ม จากมาตรการลดราคาขายปลีกก๊าซหุงต้มภาครัฐเร็วเกินไป เพื่อลดผลกระทบต่อค่าครองชีพประชาชน รวมทั้งผลไม้สดที่ราคาลดลง (สัมชิวหวานและมะม่วง) ขณะที่ปัจจัยบวกมาจากเนื้อสุกร ที่มีความต้องการเพิ่มมากขึ้นทั้งภายในประเทศและนอกประเทศ อีกทั้งราคาผักสดที่สูงขึ้น เนื่องจากผลผลิตได้รับควมเสียหายในแหล่งเพาะปลูกภาคเหนือและภาคกลาง

## 5. แนวโน้มอัตราเงินเฟ้อทั่วไป เดือนกันยายน 2563

อัตราเงินเฟ้อเดือนกันยายน 2563 ยังมีแนวโน้มหดตัวต่อเนื่อง แต่ในอัตราที่ลดลง โดยมีปัจจัยสำคัญจากราคาพลังงานที่เริ่มทรงตัว ความต้องการบริโภคที่เริ่มดีขึ้นตามมาตรการส่งเสริมการท่องเที่ยวของภาครัฐ และราคาอาหารสดหลายชนิดที่ปรับตัวสูงกว่าปีก่อน ตามสภาพอากาศและภัยธรรมชาติที่แปรปรวน ประกอบกับฐานราคาสินค้าหลายชนิดในปีก่อนอยู่ในระดับต่ำ

ทั้งนี้ กระทรวงพาณิชย์ ยังคงคาดการณ์อัตราเงินเฟ้อ ทั้งปี 2563 ที่ร้อยละ (-1.5) – (-0.7) (ค่ากลางอยู่ที่ -1.1) โดยมีสมมติฐานปี 2563 ดังนี้

- ราคาน้ำมันดิบดูไบ เคลื่อนไหวในช่วง 35 – 45 เหรียญสหรัฐ/บาร์เรล
- อัตราแลกเปลี่ยน เคลื่อนไหวระหว่าง 30.5 – 32.5 บาท/เหรียญสหรัฐ
- ผลิตภัณฑ์มวลรวมในประเทศ (GDP) หดตัวร้อยละ (-8.6) – (-7.6) (อ้างอิงจากธนาคารแห่งประเทศไทย)

ซึ่งหากสถานการณ์เปลี่ยนแปลงอย่างมีนัยสำคัญ อาจมีการทบทวนกรอบการคาดการณ์เพื่อความเหมาะสมและสอดคล้องกับสถานการณ์อีกครั้งในระยะต่อไป

กำหนดการแถลงข่าว “สถานการณ์ด้านราคาสินค้าและบริการ” ครั้งต่อไปในวันที่ 5 ตุลาคม 2563

# ดัชนีราคาผู้บริโภคทั่วไปของประเทศเดือนสิงหาคม 2563



ตาราง แสดงดัชนีราคาผู้บริโภคทั่วไปและอัตราการเปลี่ยนแปลง เดือนสิงหาคม 2563

(2558=100)

รายการ	สัดส่วน น้ำหนัก ส.ค. 63	เดือนสิงหาคม 2563					เดือนกรกฎาคม 2563			
		ดัชนี		อัตราการเปลี่ยนแปลง			ดัชนี		อัตราการเปลี่ยนแปลง	
		ส.ค. 63	ส.ค. 62	M/M	Y/Y	A/A	ก.ค. 63	M/M	Y/Y	A/A
<b>ดัชนีราคาผู้บริโภคทั่วไป</b>	100.00	102.29	102.80	0.29	-0.50	-1.03	101.99	0.66	-0.98	-1.11
หมวดอาหารและเครื่องดื่มไม่มีแอลกอฮอล์	37.60	106.59	104.89	0.76	1.62	1.08	105.79	0.50	0.55	1.00
ข้าวแป้งและผลิตภัณฑ์จากแป้ง	3.24	109.75	108.14	-0.37	1.49	6.14	110.16	0.05	5.17	6.82
เนื้อสัตว์ เป็ดไก่และสัตว์น้ำ	6.94	108.35	105.07	1.09	3.12	1.75	107.18	1.81	1.50	1.55
ไข่และผลิตภัณฑ์นม	1.57	102.25	102.30	1.47	-0.05	1.19	100.77	1.52	-0.54	1.37
ผักและผลไม้	4.83	110.07	106.91	4.14	2.96	-2.41	105.69	-0.09	-5.06	-3.17
- ผักสด	2.11	119.63	104.99	7.23	13.94	-3.97	111.56	-3.89	-3.91	-6.36
- ผลไม้สด	2.32	102.80	108.20	2.03	-4.99	-2.81	100.75	3.17	-7.56	-2.47
เครื่องประกอบอาหาร	1.77	105.91	102.74	-0.25	3.09	2.82	106.18	0.34	3.43	2.79
เครื่องดื่มไม่มีแอลกอฮอล์	1.77	105.36	103.33	0.03	1.96	2.05	105.33	-0.06	1.63	2.07
อาหารบริโภค-ในบ้าน	8.80	104.72	104.22	0.08	0.48	0.66	104.64	0.07	0.57	0.69
อาหารบริโภค-นอกบ้าน	8.69	105.48	104.56	0.04	0.88	0.49	105.44	0.40	0.71	0.43
หมวดอื่น ๆ ที่ไม่ใช่อาหารและเครื่องดื่ม	62.40	99.87	101.63	0.01	-1.73	-2.25	99.86	0.76	-1.87	-2.32
หมวดเครื่องนุ่งห่มและรองเท้า	2.83	100.73	100.77	-0.03	-0.04	0.06	100.76	0.03	-0.04	0.07
หมวดเคหสถาน	22.85	100.48	100.60	-0.02	-0.12	-1.45	100.50	1.63	-0.06	-1.64
หมวดการตรวจรักษาและบริการส่วนบุคคล	6.19	101.93	101.62	-0.09	0.31	0.37	102.02	0.01	1.17	0.38
หมวดพาหนะการขนส่งและการสื่อสาร	22.78	96.95	101.52	0.07	-4.50	-4.76	96.88	0.44	-5.12	-4.80
- ค่าโดยสารสาธารณะ	2.16	106.85	106.87	-0.07	-0.02	2.77	106.92	-0.05	0.32	3.19
- น้ำมันเชื้อเพลิง	6.45	87.47	102.10	0.16	-14.33	-15.65	87.33	1.69	-16.09	-15.84
- การสื่อสาร	4.20	99.80	99.84	0.00	-0.04	-0.04	99.80	0.00	-0.04	-0.04
หมวดการบันเทิง การอ่าน การศึกษา	6.15	102.39	102.62	0.05	-0.22	0.22	102.34	-0.01	-0.21	0.27
หมวดยาสูบและเครื่องดื่มมีแอลกอฮอล์	1.59	120.34	120.34	0.01	0.00	0.00	120.33	0.02	-0.02	0.00
<b>ดัชนีราคาผู้บริโภคพื้นฐาน *</b>	73.04	102.92	102.61	0.00	0.30	0.33	102.92	0.41	0.39	0.34
กลุ่มอาหารสดและพลังงาน	26.96	100.58	103.27	1.08	-2.60	-4.62	99.51	1.38	-4.53	-4.92
- อาหารสด	16.58	108.41	105.83	1.70	2.44	1.32	106.60	0.89	0.04	1.16
- พลังงาน	10.38	89.76	99.40	0.10	-9.70	-12.79	89.67	2.18	-10.91	-13.23

\* หมายเหตุ : ดัชนีราคาผู้บริโภคพื้นฐาน หมายถึง ดัชนีราคาผู้บริโภคทั่วไปที่หักรายการสินค้ากลุ่มอาหารสดและสินค้ากลุ่มพลังงาน

**Concept** ดัชนีราคาผู้บริโภคประเทศไทย ปีฐาน 2558 มีจำนวนรายการสินค้าและบริการทั้งสิ้น 422 รายการ (ปีฐาน 2554 มีจำนวน 450 รายการ) ครอบคลุมสินค้าและบริการ 7 หมวดที่จำเป็นต่อการครองชีพ ได้แก่ 1) หมวดอาหารและเครื่องดื่มไม่มีแอลกอฮอล์ 2) หมวดเครื่องนุ่งห่มและรองเท้า 3) หมวดเคหสถาน 4) หมวดการตรวจรักษาและบริการส่วนบุคคล 5) หมวดพาหนะ การขนส่งและการสื่อสาร 6) หมวดการบันเทิง การอ่าน การศึกษา 7) หมวดยาสูบและเครื่องดื่มมีแอลกอฮอล์ โดยการคำนวณดัชนีราคาผู้บริโภคทั่วไปนั้น จะเปรียบเทียบราคาสินค้าในช่วงระยะเวลาหนึ่งๆ กับราคาสินค้าในช่วงเวลาเริ่มต้น เรียกว่า “ปีฐาน” ที่กำหนดตัวเลขดัชนีเท่ากับ 100 ทั้งนี้ คริวเรือนผู้บริโภคที่ครอบคลุมในการคำนวณดัชนีปีฐาน 2558 ได้แก่ คริวเรือนในเขตเทศบาล ที่มีจำนวนสมาชิก 1 - 5 คน และมีรายได้ครัวเรือนระหว่าง 12,000 - 62,000 บาทต่อเดือน ในพื้นที่กรุงเทพมหานครและปริมณฑล และภูมิภาค 4 ภาค รวมทั้งสิ้น 43 จังหวัด<sup>1</sup>

<sup>1</sup> 43 จังหวัด ที่ใช้ในการคำนวณดัชนีราคาผู้บริโภค ได้แก่ กรุงเทพมหานครและปริมณฑล 1. กรุงเทพมหานคร 2.นนทบุรี 3.ปทุมธานี 4.สมุทรปราการ 5.พระนครศรีอยุธยา 6.ลพบุรี 7.สิงห์บุรี 8.ชลบุรี 9.ระยอง 10.จันทบุรี 11.ปราจีนบุรี 12.ราชบุรี 13.สุพรรณบุรี 14.เพชรบุรี 15.ประจวบคีรีขันธ์ 16.นครสวรรค์ 17.ตาก 18.แพร่ 19.เชียงใหม่ 20.เชียงราย 21.อุตรดิตถ์ 22.พิษณุโลก 23.เพชรบูรณ์ 24.น่าน ภาคตะวันออกเฉียงเหนือ 25.นครราชสีมา 26.ขอนแก่น 27.สุรินทร์ 28.อุบลราชธานี 29.หนองคาย 30.ศรีสะเกษ 31.มุกดาหาร 32.อุดรธานี 33.ร้อยเอ็ด 34.นครพนม 35.สุราษฎร์ธานี 36.นครศรีธรรมราช 37.ตรัง 38.สงขลา 39.ยะลา 40.ภูเก็ต 41.กระบี่ 42.นราธิวาส 43.ระนอง