



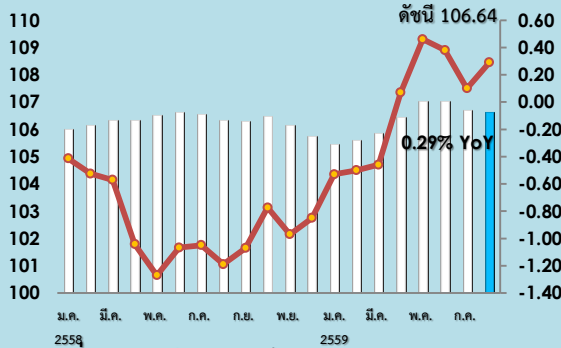
Consumer Price Index August 2016

News Release

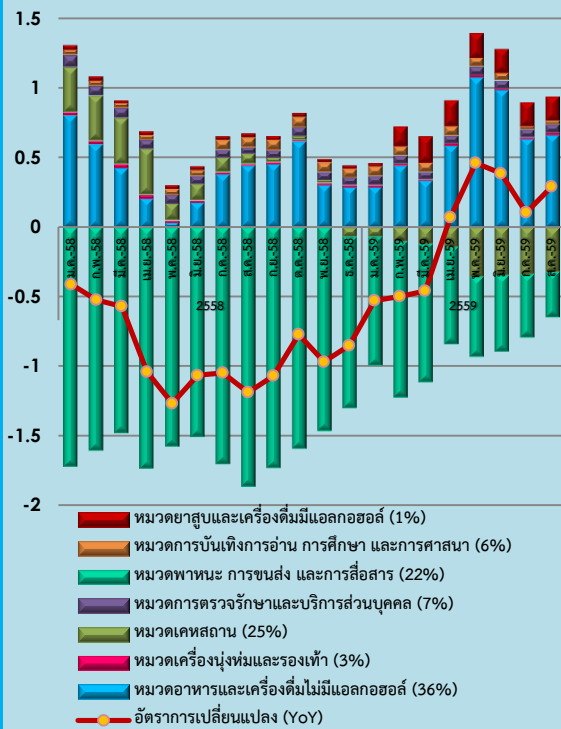


1 กันยายน 2559

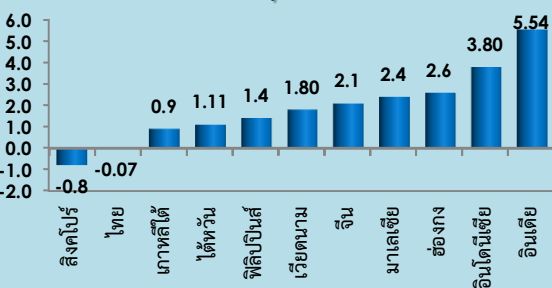
Inflationary Trend (Headline CPI)



แหล่งที่มาของอัตราเงินเฟ้อ (Percentage Points)



อัตราเงินเฟ้อประเทศต่างๆ ปี 2559 (เฉลี่ยม.ค.-มิ.ย.59)



คาดการณ์อัตราเงินเฟ้อปี 2559 (ณ ก.ย. 59)

อัตราเงินเฟ้อทั่วไป 0.0 – 1.0 (YoY)

GDP ^f	2.8 – 3.8 (YoY)
Exchange Rate ^f	35 – 37 Baht/USD
Dubai Oil ^f	35 – 45 USD/Barrel

Highlights

ภาวะการใช้จ่ายเพื่อการครองชีพของครัวเรือนขยายตัวอย่างต่อเนื่องสะท้อนให้เห็นว่ากำลังซื้อของประชาชนอยู่ในเกณฑ์ดีสนับสนุนการขยายตัวของเศรษฐกิจส่วนหนึ่งเป็นผลจากรายได้จากภาคเกษตรกรรมและภาคบริการที่สูงขึ้น และมาตรการการสนับสนุนของรัฐบาล

อัตราเงินเฟ้อเดือนสิงหาคม 2559 เพิ่มขึ้นร้อยละ 0.29 (YoY) จากสินค้าอาหารเป็นสำคัญ อาทิ สินค้าอาหารสด อาทิ ผักและผลไม้สด กับข้าวสำเร็จรูป ปลาและสัตว์น้ำ และ บุหรี่ผลจากการปรับอัตราค่าแสดมปียาสูบ อย่างไรก็ตามราคาสินค้าและบริการโดยรวมเมื่อเทียบกับเดือนกรกฎาคม 2559 ลดลงเล็กน้อยร้อยละ -0.04 (MoM) โดยเฉพาะราคาน้ำมันเชื้อเพลิงขายปลีกในประเทศ นอกจากนี้สินค้าอุปโภคบริโภคอื่นๆ ภายใต้การกำกับดูแลของกระทรวงพาณิชย์ที่ราคาลดลงได้แก่ ครีมนวดผม กาแฟผงสำเร็จรูป และกระดาษชำระขณะที่ น้ำตาลทราย นมสด ไข่ไก่ และอาหารสำเร็จรูปราคาสูงขึ้นเล็กน้อย

ดัชนีราคาผู้บริโภคทั่วไปของประเทศ เดือนสิงหาคม 2559 (ดัชนีปี 2554 เท่ากับ 100) เท่ากับ 106.64 เมื่อเทียบกับเดือนสิงหาคม 2558 สูงขึ้น ร้อยละ 0.29 (YoY) เป็นผลจาก 1) หมวดอาหารและเครื่องดื่มไม่มีแอลกอฮอล์ เป็นสำคัญและส่งผลกระทบให้อัตราเงินเฟ้อสูงขึ้นร้อยละ 0.67 ปัจจัยสำคัญมาจาก 1) ผลไม้สด อาทิ ทุเรียนกล้วยน้ำว้า มะม่วง มะพร้าวอ่อน 2) กับข้าวสำเร็จรูป 3) ผักสด อาทิ ผักคะน้า ต้นหอม ผักชี มะนาว กระเทียม และหัวหอมแดง 4) ปลาและสัตว์น้ำ อาทิ ปลาทูน่าและกุ้งขาว 5) ไข่ไก่ (ผลกระทบร้อยละ 0.20, 0.08, 0.08, 0.07 และ 0.04 ตามลำดับ) 2) หมวดยาสูบและเครื่องดื่มมีแอลกอฮอล์ จากผลสะสมของปรับอัตราค่าแสดมปียาสูบตามมูลค่าเมื่อเดือนก.พ.59 ส่งผลกระทบต่ออัตราเงินเฟ้อร้อยละ 0.18 ทั้งนี้ อัตราเงินเฟ้อขยายตัวได้ต่ำถึงแม้ว่าราคาน้ำมันดิบในตลาดโลกและราคาน้ำมันเชื้อเพลิงขายปลีกภายในประเทศเริ่มปรับตัวสูงขึ้นแต่ราคายังคงต่ำกว่าปีก่อนหน้า ดังนั้นหมวดพาหนะ การขนส่ง และการสื่อสาร ยังคงกดดันอัตราเงินเฟ้อ เช่นเดียวกับ หมวดเคสสถาน ที่ราคาลดลงจากการปรับอัตราค่าไฟฟ้าอัตโนมัติ (FT) ในรอบเดือนกรกฎาคม-เมษายน ส่งผลกระทบทางลบต่ออัตราเงินเฟ้อร้อยละ -0.33 และ -0.32 ตามลำดับ

เมื่อเทียบเดือนกรกฎาคม 2559 อัตราเงินเฟ้อลดลงร้อยละ -0.04 (MoM) โดยได้รับอิทธิพลสำคัญจากราคาน้ำมันเชื้อเพลิงขายปลีกในประเทศ (น้ำมันเบนซิน 95 ดีเซล แก๊สโซฮอล์ 91 95) ที่ปรับลดลงร้อยละ -2.0 ใน หมวดพาหนะ การขนส่ง และการสื่อสาร ส่งผลให้อัตราเงินเฟ้อลดลง ร้อยละ -0.11 อย่างไรก็ตาม ราคาสินค้าในหมวดอาหารและเครื่องดื่มไม่มีแอลกอฮอล์ อาทิ ผักสดและผลไม้สด (ผักชี ผักคะน้า กล้วยหอม กล้วยน้ำว้า) ไข่ไก่ และไข่ไก่ สูงขึ้นเล็กน้อยเมื่อเทียบกับเดือนก่อนหน้า ส่งผลกระทบให้อัตราเงินเฟ้อสูงขึ้น ร้อยละ 0.05

สำนักงานนโยบายและยุทธศาสตร์การค้า (สนค.) คงประมาณการอัตราเงินเฟ้อ (ณ เดือนกันยายน 2559) ที่ร้อยละ 0.0 – 1.0 (AoA) โดยปรับสมมติฐานในส่วนของราคาน้ำมันดิบดูไบและอัตราแลกเปลี่ยนอยู่ในช่วง 35 – 45 ดอลลาร์สหรัฐต่อบาร์เรล และ 35 – 37 บาทต่อดอลลาร์สหรัฐ ตามลำดับ ทั้งนี้ผลกระทบจากการเพิ่มขึ้นของราคาน้ำมันดิบดูไบนั้นถูกชดเชยด้วยผลกระทบจากการแข็งค่าของเงินบาท ทำให้ช่วงประมาณการยังอยู่ในกรอบเดิม นอกจากนี้ สนค. มองว่าเงินเฟ้อในช่วงไตรมาส 4/2559 จะปรับสูงขึ้นเล็กน้อยจากการใช้จ่ายภาคครัวเรือนที่มีแนวโน้มใช้จ่ายสูงในช่วงเทศกาลปลายปีตามรายได้ที่สูงขึ้น

ดัชนีราคาผู้บริโภคทั่วไปของประเทศเดือนสิงหาคม 2559

ดัชนีราคาผู้บริโภคทั่วไปของประเทศแสดงถึงการเปลี่ยนแปลงของระดับราคาสินค้าและบริการที่ครัวเรือนใช้สอยครอบคลุมหมวดอาหารและเครื่องดื่มไม่มีแอลกอฮอล์ เครื่องนุ่งห่มและรองเท้า เคหสถาน การตรวจรักษาและบริการส่วนบุคคล พาหนะ การขนส่งและการสื่อสาร การบันเทิง การอ่าน การศึกษาและการศาสนา ยาสูบและเครื่องดื่มมีแอลกอฮอล์ มีจำนวนรายการสินค้าทั้งหมด 450 รายการ

ดัชนีราคาผู้บริโภคทั่วไปของประเทศเดือนสิงหาคม 2559 สามารถสรุปได้ดังนี้ คือ

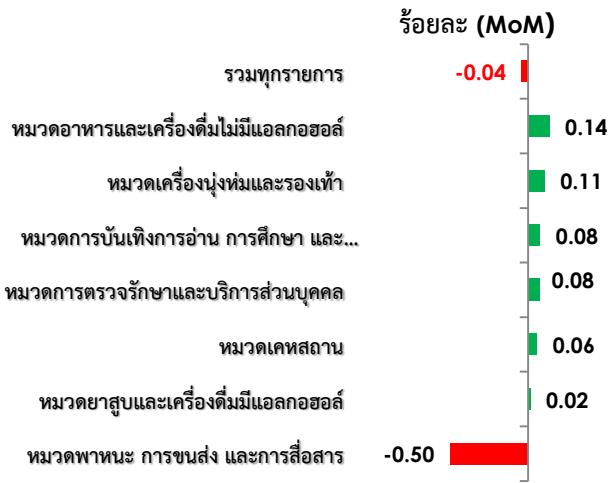
1. ดัชนีราคาผู้บริโภคทั่วไปของประเทศเดือนสิงหาคม 2559 (ปี 2554 ดัชนีราคาผู้บริโภคทั่วไปของประเทศ เท่ากับ 100) มีค่าเท่ากับ 106.64 (เดือนกรกฎาคม 2559 เท่ากับ 106.68)

2. การเปลี่ยนแปลงของดัชนีราคาผู้บริโภคทั่วไปของประเทศเดือนสิงหาคม 2559 เมื่อเทียบกับ

ระยะเวลา	การเปลี่ยนแปลง	ร้อยละ
2.1 เดือนกรกฎาคม 2559 (MoM)	ลดลง	-0.04
2.2 เดือนสิงหาคม 2558 (YoY)	สูงขึ้น	0.29
2.3 เฉลี่ย 8 เดือน (มกราคม - สิงหาคม 2558)	ลดลง	-0.03

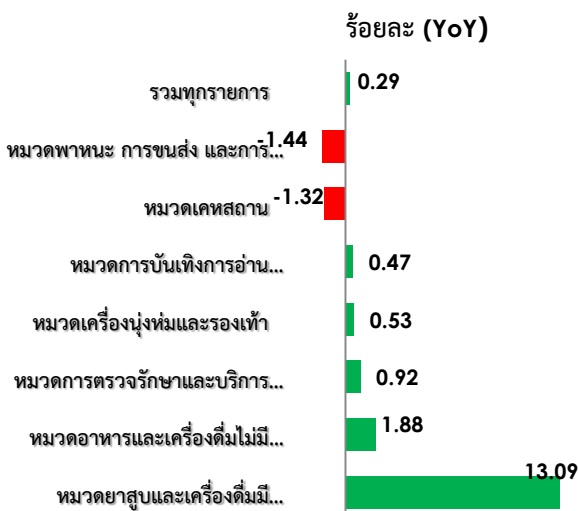
โดยมีรายละเอียดดังนี้

2.1 เทียบเดือนกรกฎาคม 2559 (MoM) **ลดลง** ร้อยละ -0.04 มีร้อยละการเปลี่ยนแปลงราคาสินค้าและบริการจำแนกตามหมวดแสดงได้ดังภาพที่ 1



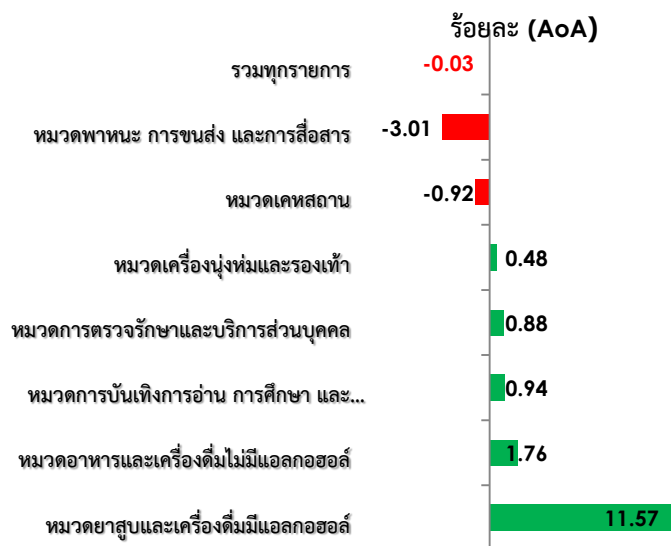
อัตราเงินเฟ้อเดือนสิงหาคม 2559 ลดลงจากเดือนกรกฎาคม 2559 (MoM) ร้อยละ -0.04 โดยมีสาเหตุสำคัญมาจากหมวดพาหนะ การขนส่งและการสื่อสาร ลดลงร้อยละ -0.50 (ราคาน้ำมันเชื้อเพลิงขายปลีกในประเทศลดลงร้อยละ -2.0) ในขณะที่ ราคาสินค้าและบริการในหมวดอื่นๆ ปรับตัวสูงขึ้น ดังนี้ หมวดอาหารและเครื่องดื่มไม่มีแอลกอฮอล์ ร้อยละ 0.14 (ผลไม้สด ไก่สด ไช้ไก่ และอาหารสำเร็จรูป) หมวดเครื่องนุ่งห่มและรองเท้า ร้อยละ 0.11 (กางเกงบุรุษและสตรี) หมวดการบันเทิงการอ่าน การศึกษาและการศาสนา ร้อยละ 0.08 (ค่าลงทะเบียน - ค่าธรรมเนียมอุดมศึกษาภาคเอกชน หนังสืออ่านเล่น) หมวดการตรวจรักษาและบริการส่วนบุคคล ร้อยละ 0.08 (ค่าของใช้ส่วนบุคคล อาทิ ยาสีฟัน ผ้าอนามัย และค้ายา) หมวดเคหสถาน ร้อยละ 0.02 (ค่าเช่าบ้าน วัสดุก่อสร้าง) และหมวดยาสูบและเครื่องดื่มมีแอลกอฮอล์ ร้อยละ 0.02 (บุหรี่สุรา)

2.2 เทียบเดือนสิงหาคม 2558 (YoY) **สูงขึ้น** ร้อยละ 0.29 โดยมีร้อยละการเปลี่ยนแปลงราคาสินค้าและบริการจำแนกตามหมวดแสดงได้ดังภาพที่ 2






อัตราเงินเฟ้อเดือนสิงหาคม 2559 สูงขึ้นจากเดือนสิงหาคม 2558 (YoY) ร้อยละ 0.29 ได้รับผลกระทบหลักมาจากหมวดยาสูบและเครื่องดื่มมีแอลกอฮอล์สูงขึ้นร้อยละ 13.06 อาทิ บุหรี่ (สูงขึ้นร้อยละ 28.16) หมวดอาหารและเครื่องดื่มไม่มีแอลกอฮอล์ สูงขึ้นร้อยละ 1.88 หมวดการตรวจค่าตรวจรักษาและค้ายา สูงขึ้นร้อยละ 0.92 (ค่าใช้จ่ายส่วนบุคคล และค่ารักษาพยาบาลนอกชั้นนอก) หมวดเครื่องนุ่งห่มและรองเท้าปรับสูงขึ้นร้อยละ 0.53 หมวดการบันเทิงการอ่าน การศึกษาและการศาสนา สูงขึ้นร้อยละ 0.47 (ค่าเล่าเรียน-ค่าธรรมเนียมประถมศึกษาภาคเอกชน ค่าลงทะเบียน-ค่าธรรมเนียมอุดมศึกษาเอกชน ค่าห้องพักโรงแรม) ในขณะที่ ราคาสินค้าและบริการในหมวดเคหสถานลดลงร้อยละ -1.32 (ค่ากระแสไฟฟ้า ก๊าซหุงต้ม ผงซักฟอก น้ำยาปรับผ้านุ่ม) และหมวดพาหนะ การขนส่งและการสื่อสาร ลดลงร้อยละ -1.44 (น้ำมันเชื้อเพลิง อาทิ เบนซิน95 แก๊สโซฮอล์ 91 95 ดีเซล และก๊าซยานพาหนะ (LPG))

2.3 เทียบเดือนมกราคม - สิงหาคม 2559 กับ เดือนมกราคม - สิงหาคม 2558 (AoA) **ลดลง** ร้อยละ -0.03 โดยมีร้อยละการเปลี่ยนแปลงราคาสินค้าและบริการจำแนกตามหมวดแสดงได้ดังภาพที่ 3



อัตราเงินเฟ้อในระยะ 8 เดือน (เดือนม.ค.-ส.ค.59/เดือนม.ค.-ส.ค.58) ลดลงร้อยละ -0.03 (AoA) ได้รับอิทธิพลมาจากการเปลี่ยนแปลงราคาสินค้าและบริการในหมวดพาหนะ การขนส่งและการสื่อสารเป็นลำดับแรกเมื่อเทียบกับหมวดอื่น ร้อยละ -3.01 (น้ำมันเชื้อเพลิง อาทิ เบนซิน 95 ดีเซล แก๊สโซฮอล์91 95 E20 E85) หมวดเคหสถาน ร้อยละ -0.92 (ค่ากระแสไฟฟ้า ก๊าซหุงต้ม) ทั้งนี้ หมวดยาสูบและเครื่องดื่มมีแอลกอฮอล์ราคาสูงขึ้นมากที่สุดร้อยละ 11.57 ในขณะที่หมวดอาหารและเครื่องดื่มไม่มีแอลกอฮอล์ หมวดบันเทิงการอ่าน การศึกษาและการศาสนา หมวดการตรวจรักษาและบริการส่วนบุคคล และหมวดเครื่องนุ่งห่มและรองเท้าปรับตัวสูงขึ้นเล็กน้อยที่ร้อยละ 1.76, 0.94, 0.88, 0.48 ตามลำดับ

3. คาดการณ์อัตราเงินเฟ้อปี 2559 สำนักงานนโยบายและยุทธศาสตร์การค้า (สนค.) **คงประมาณการอัตราเงินเฟ้อปี 2559** อยู่ระหว่างร้อยละ 0.0 – 1.0 โดยมีสมมติฐานหลักคือ

	ประมาณการ	
	มีนาคม และ มิถุนายน	กันยายน
๑. การขยายตัวของเศรษฐกิจประเทศไทย (%) 	๓.๓ (๒.๘ - ๓.๘)	๓.๓ (๒.๘ - ๓.๘)
	คงประมาณการ ในปี ๒๕๕๙ การขยายตัวเศรษฐกิจมี ปัจจัยสนับสนุน ๑) การใช้จ่ายและการลงทุนโครงการภาครัฐ ๒) รายได้เกษตรกรและภาคบริการเพิ่มขึ้น สนับสนุนกำลังซื้อครัวเรือน ปัจจัยเสี่ยง ๑) เศรษฐกิจโลกที่ฟื้นตัวต่ำกว่าคาด ๒) ผลกระทบเพิ่มเติมจากการลงประชามติในสหราชอาณาจักร 3) ผลกระทบภาคการท่องเที่ยวจากเหตุการณ์ระเบิดในภาคใต้ในเดือนสค.59	
๒. ราคาน้ำมันดิบดูไบ (USD/Barrel) 	๓๕.๐ (๓๐.๐ - ๔๐.๐)	๔๐.๐ (๓๕.๐ - ๔๕.๐)
	ปรับเพิ่มประมาณการ เนื่องจาก อุปสงค์มีแนวโน้มสูงขึ้นในช่วงหน้าหนาวโดยเฉพาะในประเทศจีน อินเดีย และสหรัฐอเมริกา อย่างไรก็ตาม อุปทานน้ำมันดิบยังคงทรงตัว	
๓. อัตราแลกเปลี่ยน (บาท/ USD) 	๓๗ (๓๖.๐ - ๓๘.๐)	๓๖ (๓๕.๐ - ๓๗.๐)
	ปรับลดประมาณการ เนื่องจากค่าเงินบาทเริ่มแข็งค่าขึ้นสาเหตุจากตลาดลดคาดการณ์การปรับขึ้นอัตราดอกเบี้ยนโยบายของ FED ทำให้มีเงินทุนไหลเข้าประเทศในระยะที่ผ่านมา อย่างไรก็ตาม ยังคงต้องเฝ้าติดตามนโยบายการปรับขึ้นอัตราดอกเบี้ยของ FED ในเดือนกย. และ ธค.59	

ทั้งนี้ อัตราแลกเปลี่ยนอ้างอิงดอลลาร์สหรัฐ และราคาน้ำมันดิบดูไบเฉลี่ยเดือนสิงหาคม 2559 เท่ากับ 34.72 บาทต่อดอลลาร์ และ 43.83 ดอลลาร์ต่อบาร์เรล (ข้อมูลล่าสุด ณ วันที่ 30 สิงหาคม 2559) ตามลำดับ

4. ปัจจัยที่ส่งผลกระทบต่ออัตราเงินเฟ้อ

ปัจจัยสนับสนุน	ปัจจัยเสี่ยง
ราคาน้ำมันดิบในตลาดโลกมีแนวโน้มเข้าสู่ดุลยภาพ และอุปสงค์เริ่มสูงขึ้นในช่วงครึ่งปีหลัง	เศรษฐกิจโลกที่ฟื้นตัวต่ำกว่าคาด
มาตรการภาครัฐสนับสนุนกำลังซื้อของภาคครัวเรือน	ความผันผวนของอัตราแลกเปลี่ยนจากนโยบายการปรับอัตราดอกเบี้ยของ FED ส่งผลกระทบต่อรายได้จากภาคการส่งออก และรายได้ภาคครัวเรือน

5. ตารางแสดงดัชนีราคาผู้บริโภคและอัตราการเปลี่ยนแปลง

(2554 = 100)

รายการ	สัดส่วน น้ำหนัก ส.ค. 59	เดือนสิงหาคม 2559					เดือนกรกฎาคม 2559			
		ดัชนี		อัตราการเปลี่ยนแปลง			ดัชนี		อัตราการเปลี่ยนแปลง	
		ส.ค. 59	ส.ค. 58	M/M	Y/Y	A/A	ก.ค. 59	M/M	Y/Y	A/A
ดัชนีราคาผู้บริโภคทั่วไป	100.00	106.64	106.33	-0.04	0.29	-0.03	106.68	-0.35	0.10	-0.07
หมวดอาหารและเครื่องดื่มไม่มีแอลกอฮอล์	36.34	116.66	114.51	0.14	1.88	1.76	116.50	-0.54	1.83	1.74
ข้าวแป้งและผลิตภัณฑ์จากแป้ง	3.39	104.58	105.13	0.06	-0.52	-0.23	104.52	0.06	-0.21	-0.19
เนื้อสัตว์ เป็ดไก่และสัตว์น้ำ	7.02	117.89	115.72	-0.08	1.88	1.92	117.98	-0.10	2.33	1.93
ไข่และผลิตภัณฑ์นม	1.78	107.66	105.38	0.29	2.16	2.10	107.35	0.44	3.02	2.09
ผักและผลไม้	4.78	135.07	125.75	0.54	7.41	7.13	134.35	-4.61	5.75	7.08
- ผักสด	1.90	126.68	121.46	-2.92	4.30	7.83	130.49	-13.20	1.64	8.33
- ผลไม้สด	2.44	148.44	136.13	3.18	9.04	5.34	143.87	2.79	7.99	4.80
เครื่องประกอบอาหาร	1.84	113.14	112.16	0.12	0.87	0.12	113.00	0.08	0.78	0.02
เครื่องดื่มไม่มีแอลกอฮอล์	1.76	106.16	105.51	0.09	0.62	0.27	106.06	0.36	0.55	0.23
อาหารบริโภค-ในบ้าน	9.86	116.80	115.54	0.05	1.09	1.00	116.74	0.25	1.22	0.98
อาหารบริโภค-นอกบ้าน	5.91	114.69	113.53	0.24	1.02	0.88	114.42	0.03	0.78	0.86
หมวดอื่น ๆ ไม่ใช่อาหารและเครื่องดื่ม	63.66	101.34	101.94	-0.14	-0.59	-1.01	101.48	-0.24	-0.84	-1.06
หมวดเครื่องนุ่งห่มและรองเท้า	3.01	103.78	103.23	0.11	0.53	0.48	103.67	0.15	0.47	0.47
หมวดเคหสถาน	24.17	105.30	106.71	0.06	-1.32	-0.92	105.24	0.01	-1.41	-0.85
หมวดการตรวจรักษาและบริการส่วนบุคคล	6.47	104.84	103.88	0.08	0.92	0.88	104.76	-0.03	0.87	0.88
หมวดพาหนะการขนส่งและการสื่อสาร	22.61	94.27	95.65	-0.50	-1.44	-3.01	94.74	-0.70	-2.03	-3.24
- ค่าโดยสารสาธารณะ	2.12	103.44	103.72	0.00	-0.27	-0.17	103.44	0.00	-0.39	-0.16
- น้ำมันเชื้อเพลิง	5.47	77.37	82.33	-2.00	-6.02	-11.71	78.95	-2.78	-8.03	-12.48
- การสื่อสาร	3.85	99.72	99.75	0.00	-0.03	-0.03	99.72	0.00	-0.03	-0.03
หมวดการบันเทิง การอ่าน การศึกษา	5.89	103.50	103.02	0.08	0.47	0.94	103.42	0.00	0.45	1.01
หมวดยาสูบและเครื่องดื่มมีแอลกอฮอล์	1.51	132.29	116.98	0.02	13.09	11.57	132.27	0.01	13.06	11.36
ดัชนีราคาผู้บริโภคพื้นฐาน *	73.51	106.80	105.96	0.07	0.79	0.74	106.73	0.06	0.76	0.73
กลุ่มอาหารสดและพลังงาน	26.49	105.79	106.91	-0.32	-1.05	-2.08	106.13	-1.44	-1.63	-2.22
- อาหารสด	16.97	119.09	115.72	0.16	2.91	2.89	118.90	-1.32	2.82	2.88
- พลังงาน	9.53	88.82	95.88	-1.16	-7.36	-9.64	89.86	-1.63	-8.58	-9.95

คำอธิบายข้อมูลดัชนีราคาผู้บริโภค และอัตราเงินเฟ้อ
(A Brief Explanation of Consumer Price Index (CPI) and Inflation)

ดัชนีราคาผู้บริโภค เป็นตัวชี้วัดการเปลี่ยนแปลงของราคาสินค้าและบริการโดยเฉลี่ยที่ผู้บริโภคจ่ายไปสำหรับกลุ่มสินค้าและบริการที่กำหนดหรือมีจำเพาะ เรียกว่า “ตะกร้าสินค้า” อันประกอบไปด้วยสินค้าและบริการ 1) หมวดอาหารและเครื่องดื่ม 2) เครื่องนุ่งห่ม 3) เเคสสถาน 4) การตรวจรักษาและบริการส่วนบุคคล 5) ยานพาหนะ การขนส่ง การสื่อสาร 6) การบันเทิง การอ่าน การศึกษา ฯลฯ 7) ยาสูบและเครื่องดื่มที่มีแอลกอฮอล์ โดยการคำนวณดัชนีราคาผู้บริโภคทั่วไปจะเปรียบเทียบกับราคาสินค้าในช่วงระยะเวลาหนึ่งๆ กับราคาสินค้าในช่วงเวลาเริ่มต้น เรียกว่า ปีฐาน (ปีฐานปัจจุบัน คือ ปี 2554) ซึ่งกำหนดตัวเลขดัชนีเท่ากับ 100 อย่างไรก็ตาม คริวเรือนผู้บริโภคที่ครอบคลุมในการคำนวณดัชนีได้แก่ คริวเรือนในเขตเทศบาลที่สมาชิกจำนวน 1 – 5 คนและมีรายได้ระหว่าง 10,000 – 60,000 บาทต่อเดือน ในพื้นที่กรุงเทพมหานคร และปริมณฑล และภูมิภาค 4 ภาค รวมทั้งสิ้น 43 จังหวัด¹

อัตราเงินเฟ้อทั่วไป คือ อัตราการเปลี่ยนแปลงของดัชนีราคาผู้บริโภคที่ใช้วัดการเปลี่ยนแปลงของราคาขายปลีกสินค้าและบริการโดยเฉลี่ยที่ผู้บริโภคทั่วไปจ่ายเพื่อซื้อสินค้าและบริการจำนวนหนึ่ง ณ เวลาหนึ่ง ๆ เทียบกับปีฐาน (ปีฐานปัจจุบัน คือ ปี 2554)

ดัชนีราคาผู้บริโภคพื้นฐาน คือ ดัชนีราคาผู้บริโภคชุดทั่วไปที่หักรายการสินค้ากลุ่มอาหารสด (ซึ่งมีการเคลื่อนไหวขึ้นลงบ่อยและเป็นลักษณะตามฤดูกาล) และสินค้ากลุ่มพลังงาน (ซึ่งอยู่นอกเหนือการควบคุมของนโยบายการเงิน) ออกไปเหลือแต่รายการสินค้าที่ราคาเคลื่อนไหวตามกลไกตลาด เพื่อวัดเงินเฟ้อพื้นฐานของระบบเศรษฐกิจ

อัตราเงินเฟ้อพื้นฐาน คือ อัตราการเปลี่ยนแปลงของดัชนีราคาผู้บริโภคพื้นฐานโดยคำนวณจากดัชนีราคาผู้บริโภคทั่วไปของประเทศที่หักรายการสินค้ากลุ่มอาหารสด และสินค้ากลุ่มพลังงานซึ่งสินค้าที่หักออกมีความเคลื่อนไหวขึ้นลงบ่อยตามฤดูกาลและอยู่นอกเหนือการควบคุมของนโยบายการเงินเหลือเพียงรายการสินค้าที่ราคาเคลื่อนไหวตามกลไกตลาด

สรุปคือ ดัชนีราคาผู้บริโภคใช้เป็นตัวชี้วัดอัตราเงินเฟ้อของประเทศ ในการวิเคราะห์จะพิจารณาถึงปัจจัยต่างๆ ที่มีผลกระทบต่อ การเปลี่ยนแปลงของราคาสินค้า เช่น ปัจจัยที่มีผลต่อต้นทุนการผลิต ได้แก่ น้ำมันเชื้อเพลิง ก๊าซหุงต้ม ค่าสาธารณูปโภค ค่าภาษีสรรพสามิต และปัจจัยอื่นๆ ถ้าปัจจัยต่างๆ มีผลกระทบต่อ การเพิ่มขึ้นของราคาสินค้า จะทำให้อัตราเงินเฟ้อสูงขึ้น ซึ่งเป็นผลกระทบต่อการครองชีพของประชาชน และมีผลกระทบต่อ การขยายตัวทางเศรษฐกิจของประเทศด้วย

¹ 43 จังหวัดที่ใช้ในการคำนวณดัชนีราคาผู้บริโภค ได้แก่ กรุงเทพมหานครและปริมณฑล 1. กรุงเทพมหานคร 2.นนทบุรี 3.ปทุมธานี 4.สมุทรปราการ *ภาคกลาง* 5.อยุธยา 6.ลพบุรี 7.สิงห์บุรี 8.ชลบุรี 9.ระยอง 10.จันทบุรี 11.ปราจีนบุรี 12.ราชบุรี 13.สุพรรณบุรี 14.เพชรบุรี 15.ประจวบคีรีขันธ์ *ภาคเหนือ* 16.นครสวรรค์ 17.ตาก 18.แพร่ 19.เชียงใหม่ 20.เชียงราย 21.อุตรดิตถ์ 22.พิษณุโลก 23.เพชรบูรณ์ 24.น่าน *ภาคตะวันออกเฉียงเหนือ* 25.นครราชสีมา 26.ขอนแก่น 27.สุรินทร์ 28.อุบลราชธานี 29.หนองคาย 30.ศรีสะเกษ 31.มุกดาหาร 32.อุดรธานี 33.ร้อยเอ็ด 34.นครพนม *ภาคใต้* 35.สุราษฎร์ธานี 36.นครศรีธรรมราช 37.ตรัง 38.สงขลา 39.ยะลา 40.ภูเก็ต 41.กระบี่ 42. นราธิวาส 43.ระนอง