

อัตราเงินเฟ้อของประเทศเดือนสิงหาคม 2557 ชะลอตัวอย่างต่อเนื่อง จากราคาอาหารสดและพลังงาน

ดัชนีราคาผู้บริโภคทั่วไปของประเทศ เดือนสิงหาคม 2557 เท่ากับ 107.61 เทียบกับเดือนกรกฎาคม 2557 ลดลงร้อยละ 0.08 (MoM) (เท่ากับเดือนกรกฎาคม 2557 ที่ลดลงร้อยละ 0.08) และเมื่อเทียบกับเดือนสิงหาคม 2556 สูงขึ้นร้อยละ 2.09 (YoY) เป็นอัตราเงินเฟ้อที่สูงขึ้นในอัตราที่ชะลอตัวจากเดือนที่ผ่านมาซึ่งเท่ากับร้อยละ 2.16 (YoY) และชะลอตัวต่อเนื่องเป็นเดือนที่ 3 ตั้งแต่เดือนมิถุนายน 2557 สาเหตุจากการลดลงของราคาอาหารสดและพลังงาน โดยเฉพาะหมวดผักและผลไม้สดมีราคาลดลงต่อเนื่อง สำหรับหมวดพลังงานดัชนีราคาลดลง เนื่องจากราคาน้ำมันเชื้อเพลิงขายปลีกเฉลี่ยภายในประเทศลดลงตามราคาตลาดโลก รวมทั้งนโยบายปรับโครงสร้างราคาพลังงานของคณะกรรมการกำกับและส่งเสริมการประกอบธุรกิจพลังงาน (คสช.) ส่งผลต่อแรงกดดันเงินเฟ้ออ่อนตัว ทำให้อัตราเงินเฟ้อยังคงมีเสถียรภาพ และอยู่ในกรอบที่กระทรวงพาณิชย์คาดการณ์ไว้ ระหว่างร้อยละ 2.00 - 2.80

การเคลื่อนไหวของดัชนีราคาผู้บริโภคเดือนสิงหาคม 2557 เมื่อเทียบกับเดือนที่ผ่านมาหมวดอาหารและเครื่องดื่มไม่มีแอลกอฮอล์ ดัชนีราคาลดลงร้อยละ 0.08 (MoM) ตามการลดลงของราคาผักสดเป็นสำคัญ เช่น ผักคะน้า แตงกวา ถั่วฝักยาว ผักกาดหอม ผักชี มะนาว และการลดลงของราคาผลไม้บางชนิด เช่น กัลยน้ำว่า ทูเรียน องุ่น มังคุด ลองกอง และลำไย เนื่องจากสภาพอากาศเอื้ออำนวย และเป็นฤดูกาลของผลไม้ทำให้มีปริมาณผลผลิตออกสู่ตลาดเพิ่มขึ้น นอกจากนี้ สินค้าประเภทเนื้อสัตว์ เช่น เนื้อสุกร มีราคาปรับลดลงจากปริมาณสินค้าที่เข้าสู่ตลาดอย่างต่อเนื่อง ขณะที่ ไก่สด และไข่ไก่ ปรับตัวสูงขึ้น จากสภาพอากาศที่แปรปรวนและมีการปรับลดปริมาณแม่ไก่ ทำให้ผลผลิตไข่ออกสู่ตลาดลดลง

สำหรับหมวดอื่นๆ ไม่ใช่อาหารและเครื่องดื่มไม่มีแอลกอฮอล์ ดัชนีลดลงร้อยละ 0.09 (MoM) จากการปรับตัวลดลงของราคาน้ำมันเชื้อเพลิงเป็นสำคัญ ได้แก่ แก๊สโซฮอล์ 91 95 E20 E85 และน้ำมันเบนซิน 95 ขณะที่ ค่าเช่าบ้าน สิ่งที่เกี่ยวข้องกับทำความสะอาด และค่าใช้จ่ายส่วนบุคคล เช่น ผงซักฟอก ผ้านอนามัย ยาสีฟัน ผลิตภัณฑ์ป้องกันและบำรุงผิว ครีมนวดผม แชมพู น้ำยาระงับกลิ่นกาย รวมทั้งวารสารรายปักษ์ ปรับราคาสูงขึ้น

ดัชนีราคาผู้บริโภคทั่วไป และดัชนีราคาผู้บริโภคพื้นฐานของประเทศ เดือนสิงหาคม 2557

จากการสำรวจราคาสินค้าและบริการทั่วประเทศจำนวน 450 รายการ ครอบคลุมหมวดอาหารและเครื่องดื่มไม่มีแอลกอฮอล์ เครื่องนุ่งห่มและรองเท้า เคหสถาน การตรวจรักษาและบริการส่วนบุคคล พาหนะ การขนส่งและการสื่อสาร การบันเทิง การอ่าน การศึกษาและการศาสนา ยาสูบและเครื่องดื่มมีแอลกอฮอล์ เพื่อนำมาคำนวณดัชนีราคาผู้บริโภคทั่วไปของประเทศ สรุปได้ดังนี้

1. ดัชนีราคาผู้บริโภคทั่วไปของประเทศเดือนสิงหาคม 2557

ปี 2554 ดัชนีราคาผู้บริโภคทั่วไปของประเทศ เท่ากับ 100 และเดือนสิงหาคม 2557 เท่ากับ 107.61 (เดือนกรกฎาคม 2557 เท่ากับ 107.70)

2. การเปลี่ยนแปลงของดัชนีราคาผู้บริโภคทั่วไปของประเทศเดือนสิงหาคม 2557 เมื่อเทียบกับ

2.1 เดือนกรกฎาคม 2557 ลดลงร้อยละ 0.08

2.2 เดือนสิงหาคม 2556 สูงขึ้นร้อยละ 2.09

2.3 เทียบเฉลี่ย 8 เดือน (มกราคม – สิงหาคม) 2557 กับระยะเวลาเดียวกันของปี 2556 สูงขึ้นร้อยละ 2.21

3. ดัชนีราคาผู้บริโภคทั่วไปของประเทศเดือนสิงหาคม 2557 เทียบกับเดือนกรกฎาคม 2557 ลดลงร้อยละ 0.08 (เดือนกรกฎาคม 2557 ลดลงร้อยละ 0.08) จากการลดลงของดัชนีราคาหมวดอาหารและเครื่องดื่มไม่มีแอลกอฮอล์ ร้อยละ 0.08 และดัชนีราคาหมวดอื่นๆ ไม่ใช่อาหาร และเครื่องดื่มไม่มีแอลกอฮอล์ ลดลงร้อยละ 0.09

3.1 ดัชนีราคาหมวดอาหารและเครื่องดื่มไม่มีแอลกอฮอล์ ลดลงร้อยละ 0.08 (กรกฎาคม 2557 ลดลงร้อยละ 0.18) โดยมีสินค้าสำคัญ ที่ปรับราคาลดลง ดังนี้

รายการสินค้า	ร้อยละ (ส.ค.57/ก.ค.57)
เนื้อสุกร	-0.71
แตงกวา	-4.72
ผักชี	-33.71
มะนาว	-18.25
ต้นหอม	-9.92
หัวผักกาดขาว	-12.19
ผักกาดหอม	-19.95
มะระจีน	-11.04
ทุเรียน	-5.98
ลำไย	-24.49

หมวดเนื้อสัตว์สด ดัชนีลดลงร้อยละ 0.46 (เนื้อสุกร กระดูกซี่โครงหมู เครื่องในวัว)

หมวดผักสด ดัชนีลดลงร้อยละ 4.64 (ผักชี มะนาว ผักกาดหอม มะระจีน ต้นหอม แดงกวา หัวผักกาดขาว มะเขือเทศ ขึ้นฉ่าย ผักคะน้า ฟักทอง บวบ หน่อไม้ฝรั่ง ดอกกุ้ยฉ่าย ใบกะเพรา มะละกอดิบ ตำลึง ชিং ถั่วงอก) และผลไม้สด ที่ราคาปรับลดลง ได้แก่ ลำไย ทุเรียน องุ่น ลองกอง กล้วยน้ำว้า มะพร้าวอ่อน มังคุด แอปเปิ้ล ส้มโอ ลิ้นจี่ และข้าวสารเหนียว ดัชนีลดลงร้อยละ 0.08

สำหรับรายการสินค้าในหมวดอาหารและเครื่องดื่มที่ไม่มีแอลกอฮอล์ ที่ราคาปรับสูงขึ้น มีดังนี้

รายการสินค้า	ร้อยละ (ส.ค.57/ก.ค.57)
ไข่ไก่	2.71
มะเขือเจ้าพระยา	5.87
พริกสด	4.43
หัวหอมแดง	13.74
ส้มเขียวหวาน	2.99
เงาะ	9.95
ฝรั่ง	4.66
ชมพู	7.84
อาหารกลางวัน(ข้าวราดแกง)	0.15
อาหารเย็น(อาหารตามสั่ง)	0.59

หมวดไข่ ดัชนีสูงขึ้นร้อยละ 2.46 (ไข่ไก่ ไข่เป็ด) **หมวดผักแปรรูปและอื่นๆ** สูงขึ้นร้อยละ 2.42 (หัวหอมแดง พริกแห้ง ผักกาดดอง ผักกระป๋อง) **หมวดผลไม้สด** ดัชนีสูงขึ้นร้อยละ 0.15 (ส้มเขียวหวาน เงาะ ฝรั่ง ชมพู มะละกอสุก แดงโม สับปะรด กล้วยหอม มะม่วง) **หมวดเครื่องประกอบอาหาร** ดัชนีสูงขึ้นร้อยละ 0.23 (น้ำตาลทราย กะทิสำเร็จรูป น้ำปลา ซีอิ๊ว ซอสหอยนางรม น้ำพริกแกง) **หมวดอาหารบริโภค-นอกบ้าน** ดัชนีสูงขึ้นร้อยละ 0.21 (อาหารเย็น(อาหารตามสั่ง) อาหารกลางวัน(ข้าวราดแกง)) สำหรับผักสดที่มีราคาสูงขึ้น ได้แก่ พริกสด มะเขือเจ้าพระยา ผักบุง ผักกาดขาว กะหล่ำปลี ฟักเขียว เห็ด กะหล่ำดอก และถั่วลันเตา

ดัชนีราคาหมวดอื่นๆ ไม่ใช่อาหารและเครื่องดื่มไม่มีแอลกอฮอล์ ลดลงร้อยละ 0.09 (เดือนกรกฎาคม 2557 ลดลงร้อยละ 0.02) โดยมีสินค้าและบริการสำคัญๆ ที่มีราคาลดลง ดังนี้

รายการสินค้า	ร้อยละ (ส.ค.57/ก.ค.57)
เครื่องซักผ้า	-0.16
น้ำยาล้างห้องน้ำ	-0.22
ผลิตภัณฑ์ทำความสะอาดพื้น (น้ำยาถูพื้น)	-0.24
ลิปสติก	-0.45
ค่าโดยสารรถประจำทางปรับอากาศชั้น 1	-0.42
น้ำมันเบนซิน 95	-1.03
แก๊สโซฮอลล์ 91	-2.21
แก๊สโซฮอลล์ 95	-2.17
เครื่องรับโทรศัพท์มือถือ	-0.67
เครื่องรับโทรศัพท์	-0.12

หมวดบริการอื่นๆ ดัชนีลดลงร้อยละ 0.06 (เครื่องซักผ้า ตู้เย็น เครื่องทำน้ำอุ่น เตาไรต์)

หมวดค่าโดยสารนอกท้องถิ่น ดัชนีลดลงร้อยละ 0.24 (ค่าโดยสารรถประจำทางปรับอากาศชั้น 1) **หมวดน้ำมัน**

เชื้อเพลิง ดัชนีลดลงร้อยละ 1.29 (แก๊สโซฮอลล์ 91 95 E20 E85 น้ำมันเบนซิน 95) **หมวดเครื่องรับอุปกรณ์สื่อสาร**

ดัชนีลดลงร้อยละ 0.66 (เครื่องรับโทรศัพท์มือถือ) **หมวดค่าอุปกรณ์การบันเทิง** ดัชนีราคาลดลงร้อยละ 0.04

(เครื่องรับโทรศัพท์) สำหรับสิ่งที่เกี่ยวข้องกับทำความสะอาด และของใช้ส่วนบุคคล ที่ปรับราคาลดลง ได้แก่ น้ำยาล้างห้องน้ำ

ผลิตภัณฑ์ทำความสะอาดพื้น (น้ำยาถูพื้น) ผลิตภัณฑ์ซักผ้า (น้ำยาซักแห้ง) ไม้ถูพื้น ลิปสติก และใบมีดโกน

สำหรับสินค้าและบริการหมวดอื่นๆ ไม่ใช่อาหารและเครื่องดื่มไม่มีแอลกอฮอล์ที่ปรับราคาสูงขึ้น มีดังนี้

รายการสินค้า	ร้อยละ (ส.ค.57/ก.ค.57)
ค่าเช่าบ้าน	0.14
ค่าแรงช่างประปา	1.91
ผงซักฟอก	0.36
ค่าบริการขนขยะ	2.25
ยาสีฟัน	0.36
แชมพู	0.39
ผลิตภัณฑ์ป้องกันและบำรุงผิว	0.38
ครีมนวดผม	0.52
ผ้าอนามัย	0.64
น้ำยาระงับกลิ่นกาย	0.73
วารสารรายปักษ์	5.50

หมวดค่าเช่า ดัชนีราคาสูงขึ้นร้อยละ 0.14 (ค่าเช่าบ้าน) **หมวดค่าแรง** ดัชนีสูงขึ้นร้อยละ 0.43 (ค่าแรงช่างประปา ค่าแรงช่างทาสี ค่าแรงช่างไฟฟ้า) **หมวดสิ่งที่เกี่ยวกับทำความสะอาด** ดัชนีสูงขึ้นร้อยละ 0.32 (ผงซักฟอก ค่าบริการขนขยะ น้ำยาล้างจาน น้ำยาปรับผ้านุ่ม ไม้กวาด ก้อนดับกลิ่น สารกำจัดแมลง/ไล่แมลง น้ำยาขจัดคราบสกปรกของเสื้อผ้า) **หมวดค่าของใช้ส่วนบุคคล** ดัชนีสูงขึ้นร้อยละ 0.33 (ผ่าอนามัย ยาสีฟัน ผลิตภัณฑ์ป้องกันและบำรุงผิว ครีมนวดผม แชมพูสระผม น้ำยาระงับกลิ่นกาย สบู่ถูตัว แป้งทาผิว กาย น้ำหอม กระดาษชำระ แปรงสีฟัน น้ำมันใส่ผม) และ**หมวดค่าใช้จ่ายเกี่ยวกับการอ่าน** ดัชนีสูงขึ้นร้อยละ 0.40 (วารสารรายปักษ์)

4. พิจารณาเทียบกับดัชนีราคาเดือนสิงหาคม 2556 สูงขึ้นร้อยละ 2.09 จากการสูงขึ้นของดัชนีราคาหมวดอาหารและเครื่องดื่มไม่มีแอลกอฮอล์ ร้อยละ 3.93 โดยดัชนีราคาหมวดข้าว แป้งและผลิตภัณฑ์จากแป้ง สูงขึ้นร้อยละ 1.36 หมวดเนื้อสัตว์ เป็ด ไก่ และสัตว์น้ำ สูงขึ้นร้อยละ 6.42 หมวดไข่และผลิตภัณฑ์นม สูงขึ้นร้อยละ 2.68 หมวดเครื่องประกอบอาหาร สูงขึ้นร้อยละ 5.56 หมวดเครื่องดื่มไม่มีแอลกอฮอล์ สูงขึ้นร้อยละ 1.21 และหมวดอาหารสำเร็จรูป ดัชนีราคาสูงขึ้นร้อยละ 5.53 (อาหารบริโภค-ในบ้าน สูงขึ้นร้อยละ 5.49 อาหารบริโภค-นอกบ้าน สูงขึ้นร้อยละ 5.60) ขณะที่หมวดผักและผลไม้ ดัชนีราคาลดลงร้อยละ 2.47 สำหรับดัชนีราคาหมวดอื่นๆ ไม่ใช่อาหารและเครื่องดื่มไม่มีแอลกอฮอล์ สูงขึ้นร้อยละ 1.12 จากการสูงขึ้นของหมวดดัชนีราคาเครื่องนุ่งห่มและรองเท้า ร้อยละ 0.72 หมวดเคหสถาน สูงขึ้นร้อยละ 1.82 หมวดการตรวจรักษาและบริการส่วนบุคคล สูงขึ้นร้อยละ 1.11 หมวดพาหนะ การขนส่ง และการสื่อสาร สูงขึ้นร้อยละ 0.33 หมวดการบันเทิงการอ่าน การศึกษา และการศาสนา สูงขึ้นร้อยละ 0.74 และหมวดยาสูบและเครื่องดื่มมีแอลกอฮอล์ สูงขึ้นร้อยละ 6.23

5. พิจารณาดัชนีราคาเฉลี่ย 8 เดือนของปี 2557 เทียบกับระยะเดียวกันของปี 2556 สูงขึ้นร้อยละ 2.21 จากการสูงขึ้นของดัชนีราคาหมวดอาหารและเครื่องดื่มไม่มีแอลกอฮอล์ ร้อยละ 4.21 ตามการสูงขึ้นของดัชนีราคาหมวดข้าว แป้ง และผลิตภัณฑ์จากแป้ง ร้อยละ 1.53 หมวดเนื้อสัตว์ เป็ดไก่และสัตว์น้ำ สูงขึ้นร้อยละ 7.77 หมวดไข่และผลิตภัณฑ์นม สูงขึ้นร้อยละ 3.17 หมวดผักและผลไม้ สูงขึ้นร้อยละ 1.21 หมวดเครื่องประกอบอาหาร สูงขึ้นร้อยละ 4.46 หมวดเครื่องดื่มไม่มีแอลกอฮอล์ สูงขึ้นร้อยละ 0.91 และหมวดอาหารสำเร็จรูป ดัชนีราคาสูงขึ้นร้อยละ 4.60 (อาหารบริโภค-ในบ้าน สูงขึ้นร้อยละ 4.42 อาหารบริโภค-นอกบ้าน สูงขึ้นร้อยละ 4.92) สำหรับดัชนีราคาหมวดอื่นๆ ไม่ใช่อาหารและเครื่องดื่ม สูงขึ้นร้อยละ 1.17 จากการสูงขึ้นของดัชนีราคาหมวดเครื่องนุ่งห่มและรองเท้า ร้อยละ 0.81 หมวดเคหสถาน สูงขึ้นร้อยละ 1.35 หมวดการตรวจรักษาและบริการส่วนบุคคล สูงขึ้นร้อยละ 0.86 หมวดพาหนะ การขนส่ง และการสื่อสาร สูงขึ้นร้อยละ 1.04 หมวดการบันเทิง การอ่าน การศึกษา และการศาสนา สูงขึ้นร้อยละ 0.63 และหมวดยาสูบและเครื่องดื่มมีแอลกอฮอล์ สูงขึ้นร้อยละ 5.51

6. ดัชนีราคาผู้บริโภคพื้นฐานของประเทศ (คำนวณจากรายการสินค้าและบริการ 312 รายการ)
คือ ดัชนีราคาผู้บริโภคทั่วไปของประเทศที่หักรายการสินค้ากลุ่มอาหารสด และกลุ่มพลังงานจำนวน 138 รายการ
คิดเป็นประมาณร้อยละ 28 ของสัดส่วนค่าใช้จ่ายทั้งหมด

ดัชนีราคาผู้บริโภคพื้นฐานของประเทศเดือนสิงหาคม 2557 เท่ากับ 105.03 เมื่อเทียบกับ

6.1 เดือนกรกฎาคม 2557 สูงขึ้นร้อยละ 0.09

6.2 เดือนสิงหาคม 2556 สูงขึ้นร้อยละ 1.83

6.3 เทียบเฉลี่ย 8 เดือน (มกราคม - สิงหาคม) 2557 กับระยะเดียวกันของปี 2556
สูงขึ้นร้อยละ 1.54

ดัชนีราคาผู้บริโภคพื้นฐานของประเทศเดือนสิงหาคม 2557 เมื่อเทียบกับเดือนกรกฎาคม 2557
สูงขึ้นร้อยละ 0.09 สินค้าและบริการที่มีราคาสูงขึ้น ได้แก่ หมวดเครื่องประกอบอาหาร (น้ำตาลทราย กะทิสำเร็จรูป
น้ำปลา ซีอิ๊ว ซอสหอยนางรม น้ำพริกแกง) หมวดอาหารบริโภค-นอกบ้าน (อาหารเย็น(อาหารตามสั่ง) อาหาร
กลางวัน(ข้าวราดแกง) หมวดค่าเช่า (ค่าเช่าบ้าน) หมวดค่าแรง (ค่าแรงช่างประปา ค่าแรงช่างทาสี ค่าแรงช่างไฟฟ้า)
หมวดสิ่งที่เกี่ยวข้องกับทำความสะอาด (ผงซักฟอก ค่าบริการขนขยะ น้ำยาล้างจาน น้ำยาปรับผ้านุ่ม ไม้กวาด ก้อนดับกลิ่น
สารกำจัดแมลง/ไล่แมลง น้ำยาขจัดคราบสกปรกของเสื้อผ้า) หมวดค่าของใช้ส่วนบุคคล (ผ้าอนามัย ยาสีฟัน
ผลิตภัณฑ์ป้องกันและบำรุงผิว ครีมนวดผม แชมพูสระผม น้ำยาระงับกลิ่นกาย สบู่ตัว แป้งทาผิวกาย น้ำหอม
กระดาษชำระ แปรงสีฟัน น้ำมันใส่ผม) และหมวดค่าใช้จ่ายเกี่ยวกับการอ่าน (วารสารรายปักษ์)

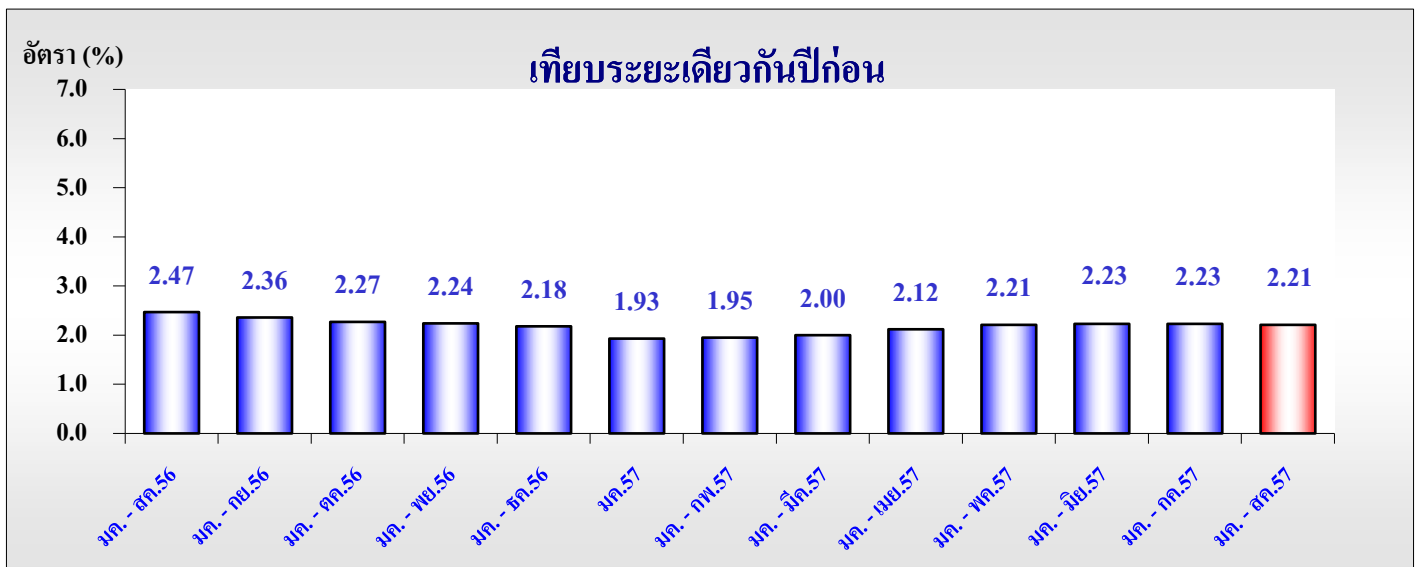
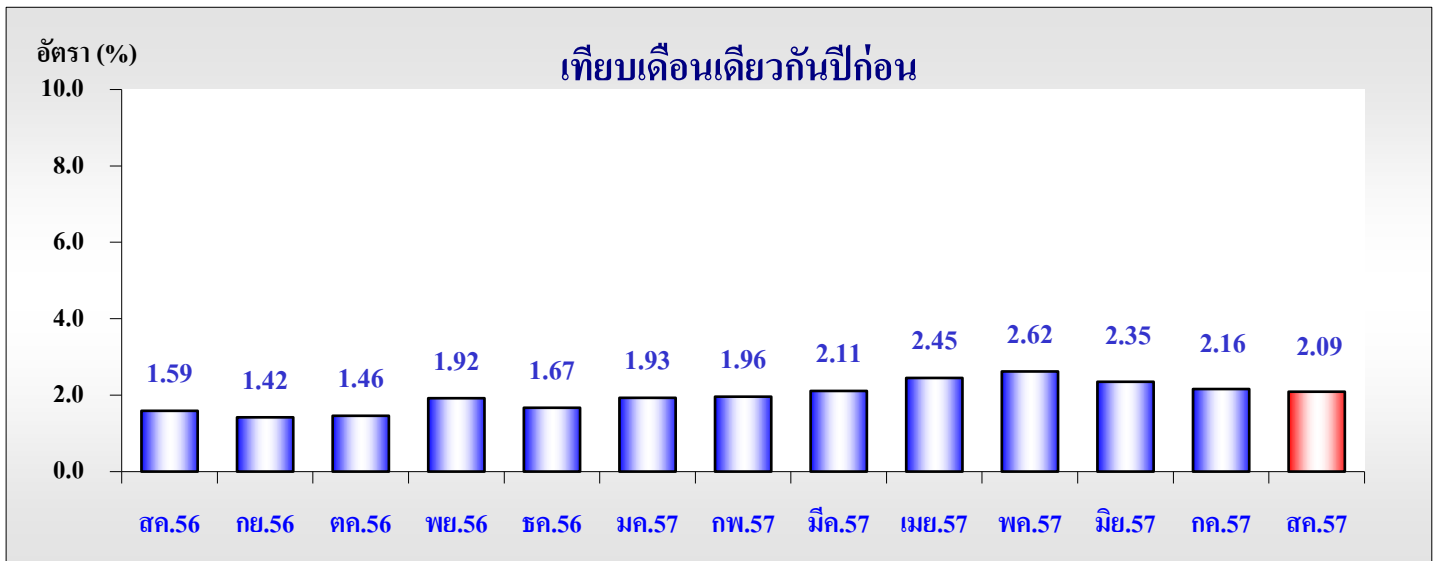
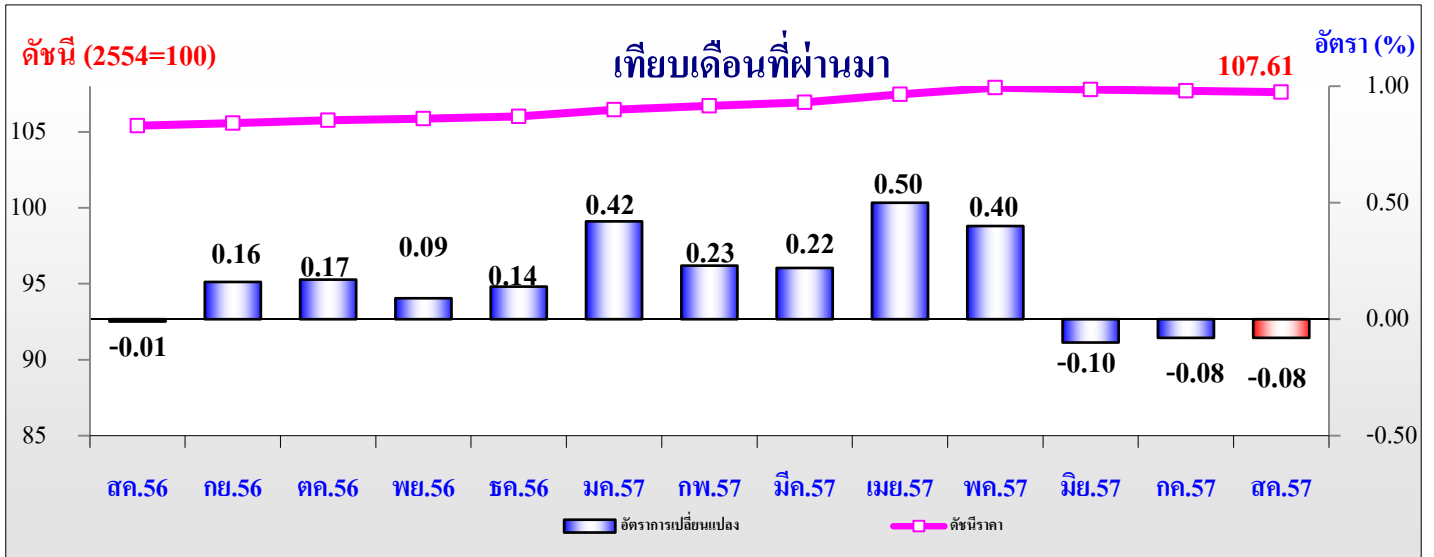
ขณะที่สินค้าและบริการที่มีราคาลดลง ได้แก่ หมวดบริภัณฑ์อื่นๆ (เครื่องซักผ้า ตู้เย็น เครื่องทำน้ำอุ่น
เตารีด) หมวดค่าโดยสารนอกท้องถิ่น (ค่าโดยสารรถประจำทางปรับอากาศชั้น 1) หมวดเครื่องรับอุปกรณ์สื่อสาร
(เครื่องรับโทรศัพท์มือถือ) หมวดค่าอุปกรณ์การบันเทิง (เครื่องรับโทรทัศน์) รวมทั้งสิ่งที่เกี่ยวข้องกับทำความสะอาด
และค่าของใช้ส่วนบุคคล ได้แก่ น้ำยาล้างห้องน้ำ ผลิตภัณฑ์ทำความสะอาดพื้น (น้ำยาถูพื้น) ผลิตภัณฑ์ซักผ้า
(น้ำยาซักแห้ง) ไม้ถูพื้น ลิปสติค และไบมิตโกน

เมื่อเทียบกับเป้าหมายเงินเฟ้อของธนาคารแห่งประเทศไทย ที่อยู่ระหว่างร้อยละ 0.5-3.0
ดัชนีราคาผู้บริโภคพื้นฐานเดือนสิงหาคม 2557 ยังอยู่ในช่วงเป้าหมายของธนาคารแห่งประเทศไทย

กลุ่มดัชนีราคาผู้บริโภค
ศูนย์ดัชนีและพยากรณ์เศรษฐกิจการค้า
1 กันยายน 2557



ดัชนีราคาผู้บริโภคทั่วไปของประเทศ สิงหาคม 2557



ตารางที่ 1

ดัชนีราคาผู้บริโภคทั่วไปของประเทศ

เดือนสิงหาคม 2557

(2554 = 100)

รายการ	สัดส่วน น้ำหนัก สค.57	เดือนสิงหาคม 2557					เดือนกรกฎาคม 2557			
		ดัชนี		อัตราการเปลี่ยนแปลง			ดัชนี		อัตราการเปลี่ยนแปลง	
		สค.57	สค.56	M/M	Y/Y	A/A	กค.57	M/M	Y/Y	A/A
ดัชนีราคาผู้บริโภคทั่วไป	100.00	107.61	105.41	-0.08	2.09	2.21	107.70	-0.08	2.16	2.23
<i>หมวดอาหารและเครื่องดื่มไม่มีแอลกอฮอล์</i>	34.90	113.07	108.79	-0.08	3.93	4.21	113.16	-0.18	4.18	4.24
ข้าวแป้งและผลิตภัณฑ์จากแป้ง	3.36	104.77	103.36	0.12	1.36	1.53	104.64	-0.11	1.30	1.56
เนื้อสัตว์ เป็ดไก่และสัตว์น้ำ	6.87	116.52	109.49	0.03	6.42	7.77	116.49	0.31	7.80	7.96
ไข่และผลิตภัณฑ์นม	1.77	108.17	105.35	0.91	2.68	3.17	107.19	-0.15	2.72	3.24
ผักและผลไม้	4.07	115.89	118.82	-1.70	-2.47	1.21	117.90	-3.11	-2.54	1.74
- ผักสด	1.68	112.49	111.89	-4.64	0.54	-2.72	117.96	-4.04	-3.82	-3.16
- ผลไม้สด	2.02	124.41	127.40	0.15	-2.35	4.92	124.22	-2.83	0.62	6.00
เครื่องประกอบอาหาร	1.80	111.79	105.90	0.23	5.56	4.46	111.53	0.15	5.25	4.31
เครื่องดื่มไม่มีแอลกอฮอล์	1.73	105.24	103.98	0.26	1.21	0.91	104.97	0.12	1.02	0.86
อาหารบริโภค-ในบ้าน	9.60	114.73	108.76	0.02	5.49	4.42	114.71	0.47	5.74	4.27
อาหารบริโภค-นอกบ้าน	5.69	111.57	105.65	0.21	5.60	4.92	111.34	0.11	5.44	4.81
<i>หมวดอื่น ๆ ไม่ใช่อาหารและเครื่องดื่ม</i>	65.10	104.57	103.41	-0.09	1.12	1.17	104.66	-0.02	1.11	1.18
หมวดเครื่องนุ่งห่มและรองเท้า	2.95	102.76	102.03	0.06	0.72	0.81	102.70	0.03	0.67	0.83
หมวดเคหสถาน	24.20	106.39	104.49	0.11	1.82	1.35	106.27	0.05	1.72	1.28
หมวดการตรวจรักษาและบริการส่วนบุคคล	6.31	103.15	102.02	0.18	1.11	0.86	102.96	0.05	1.02	0.82
หมวดพาหนะการขนส่งและการสื่อสาร	24.60	103.49	103.15	-0.41	0.33	1.04	103.92	-0.12	0.43	1.15
- ค่าโดยสารสาธารณะ	2.08	102.21	102.10	-0.01	0.11	0.23	102.22	0.02	0.22	0.25
- น้ำมันเชื้อเพลิง	7.67	109.37	108.78	-1.29	0.54	2.81	110.80	-0.40	0.83	3.13
- การสื่อสาร	3.82	99.77	99.77	-0.01	0.00	0.01	99.78	-0.01	0.01	0.01
หมวดการบันเทิง การอ่าน การศึกษาฯ	5.74	101.73	100.98	0.04	0.74	0.63	101.69	0.00	0.74	0.63
หมวดยาสูบและเครื่องดื่มมีแอลกอฮอล์	1.30	114.68	107.95	0.00	6.23	5.51	114.68	0.10	6.23	5.41
ดัชนีราคาผู้บริโภคพื้นฐาน *	71.64	105.03	103.14	0.09	1.83	1.54	104.94	0.10	1.81	1.51
กลุ่มอาหารสดและพลังงาน	28.36	114.28	111.26	-0.52	2.71	3.93	114.88	-0.51	3.07	4.10
- อาหารสด	16.07	113.85	110.99	-0.30	2.58	4.16	114.19	-0.73	3.06	4.39
- พลังงาน	12.29	115.58	112.32	-0.81	2.90	3.62	116.52	-0.25	3.07	3.73

* ดัชนีผู้บริโภคทั่วไปที่หักรายการสินค้ากลุ่มอาหารสดและสินค้ากลุ่มพลังงาน

กลุ่มดัชนีราคาผู้บริโภค

ศูนย์ดัชนีและพยากรณ์เศรษฐกิจการค้า

กระทรวงพาณิชย์

1 กันยายน 2557

ตารางที่ 2

อัตราการเปลี่ยนแปลงดัชนีราคาผู้บริโภคทั่วไปของประเทศ ปี2552 - 2557

เดือน	อัตราการเปลี่ยนแปลงเปรียบเทียบจากเดือนก่อนหน้า																	
	รวมทุกรายการ						อาหารและเครื่องดื่ม						สินค้าอื่น ๆ ไม่ใช่อาหารและเครื่องดื่ม					
	ปี 2552	ปี 2553	ปี 2554	ปี 2555	ปี 2556	ปี 2557	ปี 2552	ปี 2553	ปี 2554	ปี 2555	ปี 2556	ปี 2557	ปี 2552	ปี 2553	ปี 2554	ปี 2555	ปี 2556	ปี 2557
มค.	0.0	0.6	0.54	0.39	0.16	0.42	-0.3	0.7	1.07	-0.21	0.08	0.67	0.1	0.5	0.23	0.79	0.20	0.30
กพ.	1.0	0.56	0.40	0.37	0.21	0.23	-0.3	1.39	0.64	0.15	-0.08	0.54	1.8	0.07	0.25	0.53	0.36	0.07
มีค.	0.5	0.23	0.49	0.59	0.07	0.22	0.7	0.07	0.76	0.66	0.26	0.45	0.4	0.33	0.33	0.55	-0.04	0.10
เมย.	1.0	0.50	1.38	0.42	0.16	0.50	1.2	0.53	3.12	0.65	1.12	1.27	0.7	0.48	0.30	0.26	-0.33	0.09
พค.	-0.3	0.20	0.34	0.39	0.24	0.40	0.1	0.97	0.77	1.41	0.87	0.66	-0.5	-0.25	0.08	-0.28	-0.10	0.25
มิย.	0.4	0.26	0.13	0.16	0.15	-0.10	-0.4	1.01	0.44	0.00	-0.07	-0.31	1.0	-0.19	-0.07	0.28	0.27	0.01
กค.	0.0	0.16	0.18	0.35	0.10	-0.08	-0.3	0.36	-0.20	0.47	-0.21	-0.18	0.1	0.03	0.42	0.28	0.28	-0.02
สค.	0.4	0.23	0.43	0.40	-0.01	-0.08	-0.1	0.48	1.66	0.31	0.16	-0.08	0.5	0.07	-0.36	0.44	-0.10	-0.09
กย.	0.2	-0.07	-0.33	0.34	0.16		1.1	0.27	0.65	0.31	0.16	0.30	-0.2	-0.27	-0.96	0.36	0.15	-0.18
ตค.	0.2	0.03	0.19	0.13	0.17		0.6	-0.39	0.54	0.24	0.61	0.32	-0.1	0.28	-0.03	0.05	-0.05	0.03
พย.	0.3	0.21	0.21	-0.35	0.09		0.0	0.22	0.53	-0.86	0.09	0.00	0.4	0.20	-0.01	-0.02	0.09	0.13
ธค.	-0.1	0.16	-0.48	0.39	0.14		0.0	-0.18	-1.20	0.81	0.00	-0.11	-0.1	0.36	0.00	0.11	0.22	0.12