

ดัชนีราคาผู้บริโภคของประเทศ

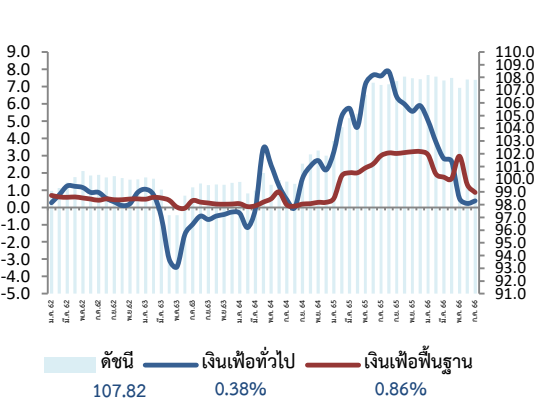
เดือนกรกฎาคม 2566

7 สิงหาคม 2566



สำนักงานนโยบายและยุทธศาสตร์การค้า (สนค.)

สถิติอัตราเงินเฟ้อ



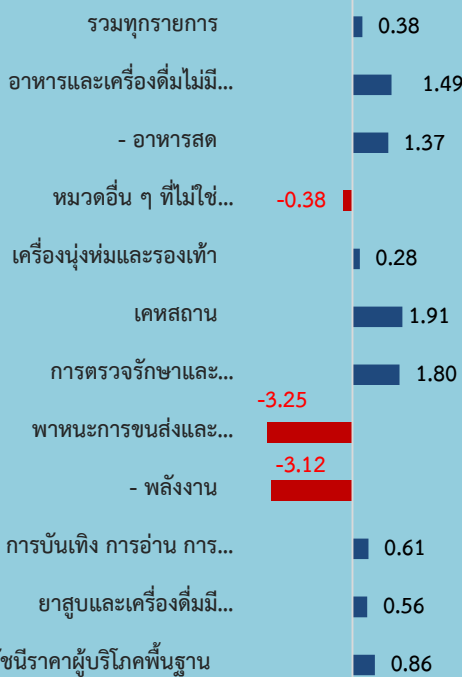
ดัชนีราคาผู้บริโภคเดือนกรกฎาคม 2566 เท่ากับ 107.82 (ปีฐาน 2562 = 100)

เมื่อเทียบกับ	การเปลี่ยนแปลง	ร้อยละ
1. เดือนกรกฎาคม 2565 (YoY)	สูงขึ้น	0.38
2. เดือนมิถุนายน 2566 (MoM)	ลดลง	-0.01
3. เฉลี่ย 7 เดือน (ม.ค. - ก.ค.) ปี 2566 เทียบกับช่วงเดียวกันของปีก่อน (AoA)	สูงขึ้น	2.19

Highlights ดัชนีราคาผู้บริโภคของไทยเดือนกรกฎาคม 2566 เท่ากับ 107.82 เมื่อเทียบกับเดือนเดียวกันของปีก่อนอัตราเงินเฟ้อทั่วไปสูงขึ้นร้อยละ 0.38 (YoY) ปรับสูงขึ้นเล็กน้อยจากเดือนมิถุนายน 2566 ที่สูงขึ้นร้อยละ 0.23 โดยมีปัจจัยหลักจากราคาสินค้ากลุ่มอาหารสดที่ปรับสูงขึ้นร้อยละ 1.37 จากราคาไข่ไก่ ผักสด และผลไม้สดเป็นสำคัญ ส่งผลให้หมวดอาหารและเครื่องดื่ม สูงขึ้นร้อยละ 1.49 ในขณะที่ราคาน้ำมันเชื้อเพลิงลดลงในอัตราที่ชะลอตัว ส่งผลให้หมวดอื่น ๆ ที่ไม่ใช่อาหารและเครื่องดื่ม ลดลงร้อยละ -0.38 และอัตราเงินเฟ้อเมื่อเทียบกับเดือนก่อนหน้าลดลงร้อยละ -0.01 (MoM) จากการลดลงของราคาสินค้าสำคัญ อาทิ เนื้อสุกร กุ้งขาว และผักสด เนื่องจากปริมาณผลผลิตเข้าสู่ตลาดมากขึ้น และน้ำมันพืช เนื่องจากต้นทุนวัตถุดิบลดลง และเมื่อเทียบเฉลี่ย 7 เดือน (ม.ค.-ก.ค.) 2566 สูงขึ้นร้อยละ 2.19 (AoA)

ทั้งนี้ เมื่อหักอาหารสดและพลังงานออกแล้ว อัตราเงินเฟ้อพื้นฐานขยายตัวร้อยละ 0.86 (YoY) เมื่อเทียบกับเดือนก่อนหน้า สูงขึ้นร้อยละ 0.04 (MoM) และเฉลี่ย 7 เดือน (ม.ค. - ก.ค.) 2566 สูงขึ้นร้อยละ 1.73 (AoA)

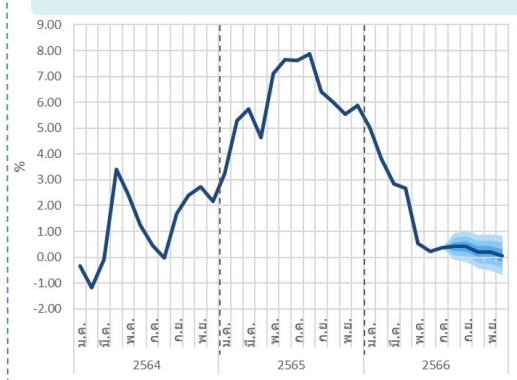
อัตราการเปลี่ยนแปลงดัชนีราคาเดือนกรกฎาคม 2566



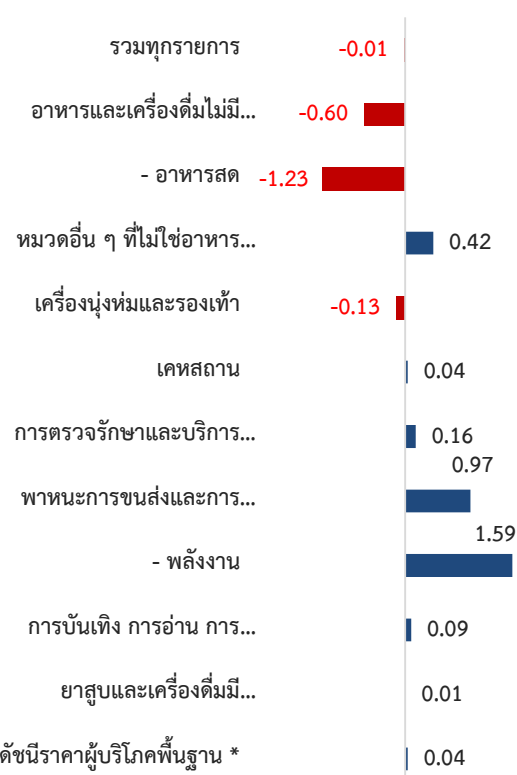
1. เทียบกับเดือนกรกฎาคม 2565 สูงขึ้นร้อยละ 0.38 (YoY) โดยมีการเปลี่ยนแปลงของราคาสินค้าและบริการ ดังนี้

- **หมวดอาหารและเครื่องดื่มไม่มีแอลกอฮอล์ สูงขึ้นร้อยละ 1.49** ตามการสูงขึ้นของกลุ่มข้าว แป้ง และผลิตภัณฑ์จากแป้ง ร้อยละ 1.70 จากการสูงขึ้นของราคาขนมอบ ข้าวสารเหนียว และวุ้นเส้น กลุ่มไข่และผลิตภัณฑ์นม ร้อยละ 10.41 จากการสูงขึ้นของราคาไข่ไก่ นมสด และนมถั่วเหลือง กลุ่มผักสด ร้อยละ 6.43 จากการสูงขึ้นของราคามะนาว ชিং และมะเขือ กลุ่มผลไม้สด ร้อยละ 9.87 จากการสูงขึ้นของราคาเงาะ แตงโม และส้มเขียวหวาน กลุ่มเครื่องดื่มไม่มีแอลกอฮอล์ ร้อยละ 4.26 จากการสูงขึ้นของราคากาแฟผงสำเร็จรูป น้ำหวาน และน้ำตาล กลุ่มอาหารบริโภคในบ้าน ร้อยละ 2.15 จากการสูงขึ้นของราคากุ้งสำเร็จรูป อาหารว่าง และก๋วยเตี๋ยว และกลุ่มอาหารบริโภคนอกบ้าน ร้อยละ 1.52 จากการสูงขึ้นของราคาอาหารกลางวัน (ข้าวราดแกง) อาหารเช้า และอาหารเย็น (อาหารตามสั่ง) ในขณะที่มีสินค้าที่ราคาลดลงได้แก่ กลุ่มเนื้อสัตว์ เป็ดไก่ และสัตว์น้ำ ร้อยละ -4.67 จากการลดลงของราคาเนื้อสุกร และปลาหู และกลุ่มเครื่องประกอบอาหาร ร้อยละ -2.57 จากการลดลงของราคาน้ำมันพืช มะพร้าว (ผลแห้ง/ขูด) และมะขามเปียก
- **หมวดอื่น ๆ ที่ไม่ใช่อาหารและเครื่องดื่ม ลดลงร้อยละ -0.38** ตามการลดลงของหมวดพาหนะ การขนส่ง และการสื่อสาร ร้อยละ -3.25 จากการลดลงของราคาน้ำมันเชื้อเพลิง ร้อยละ -7.92 เป็นสำคัญ สำหรับสินค้าที่ราคาสูงขึ้น ได้แก่ หมวดเครื่องนุ่งห่มและรองเท้า ร้อยละ 0.28 จากการสูงขึ้นของเครื่องแบบนักเรียน อนุบาล เครื่องแบบมัธยมชายและหญิง หมวดเคหสถาน ร้อยละ 1.91 จากการสูงขึ้นของราคาค่ากระแสไฟฟ้า ก๊าซหุงต้ม และค่าเช่าบ้าน หมวดการตรวจรักษา และบริการส่วนบุคคล ร้อยละ 1.80 จากการสูงขึ้นของราคาค่าแต่งผมชาย เป้กีฬา และยาสีฟัน หมวดการบันเทิง การอ่าน การศึกษา ร้อยละ 0.61 จากการสูงขึ้นของราคาเครื่องฉายพระ และอาหารสัตว์เลี้ยง หมวดยาสูบและเครื่องดื่มมีแอลกอฮอล์ ร้อยละ 0.56 จากการสูงขึ้นของราคาเบียร์ สุรา และไวน์ และกลุ่มการสื่อสาร ร้อยละ 0.13 จากการสูงขึ้นของค่าบริการใช้อินเทอร์เน็ต และค่าส่งพัสดุ

แนวโน้มอัตราเงินเฟ้อปี 2566

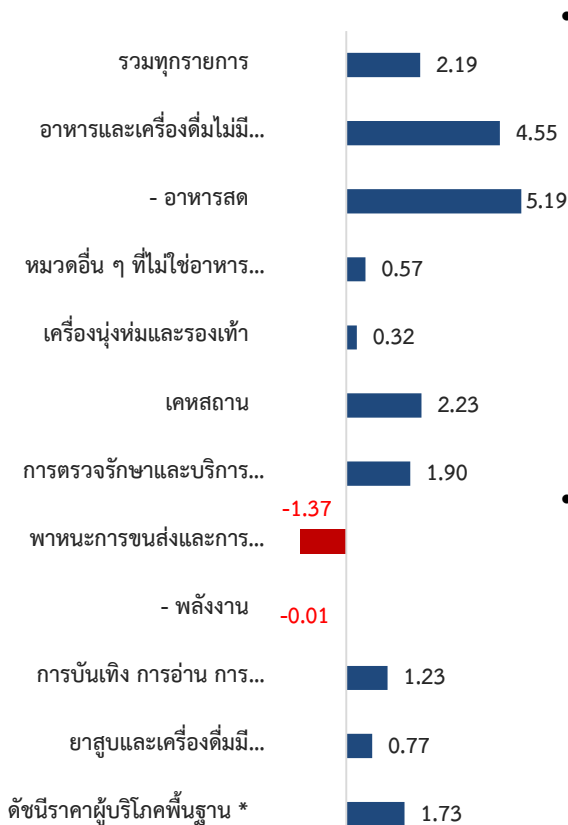


2. เทียบกับเดือนมิถุนายน 2566 **ลดลงร้อยละ -0.01** (MoM) โดยมีการเปลี่ยนแปลงของราคาสินค้าและบริการ ดังนี้



- **หมวดอาหารและเครื่องดื่มไม่มีแอลกอฮอล์ ลดลงร้อยละ -0.60** โดยมีสาเหตุหลักจากการลดลงของสินค้าใน กลุ่มเนื้อสัตว์ เป็ดไก่ และสัตว์น้ำ ร้อยละ -1.25 จากการลดลงของราคาเนื้อสุกร ไก่ย่าง และปลาหู กลุ่มผักสด ร้อยละ -7.64 จากการลดลงของราคามะนาว ต้นหอม และถั้วฝักยาว และกลุ่มเครื่องประกอบอาหาร ร้อยละ -0.16 จากการลดลงของราคาน้ำมันพืช ซอสหอยนางรม และกะทิสำเร็จรูป สำหรับสินค้าที่ราคาสูงขึ้น ได้แก่ กลุ่มข้าว แป้ง และผลิตภัณฑ์จากแป้ง ร้อยละ 0.67 จากการสูงขึ้นของราคาข้าวสารเจ้า ข้าวสารเหนียว และขนมอบ กลุ่มไข่ และผลิตภัณฑ์นม ร้อยละ 1.42 จากการสูงขึ้นของราคาไข่ไก่ นมสด และนมถั่วเหลือง กลุ่มผลไม้สด ร้อยละ 0.19 จากการสูงขึ้นของราคาส้มเขียวหวาน ฝรั่ง และมะม่วง กลุ่มเครื่องดื่มไม่มีแอลกอฮอล์ ร้อยละ 0.11 จากการสูงขึ้นของราคาน้ำอัดลม ผลิตภัณฑ์เสริมอาหาร และเครื่องดื่มบำรุงกำลังกลุ่มอาหารบริโภคในบ้าน ร้อยละ 0.09 จากการสูงขึ้นของราคาอาหารโทรสั่ง (delivery) ปลากระป๋อง และผักชีอืด ในขณะที่กลุ่มอาหารบริโภคนอกบ้าน ราคาโดยเฉลี่ยไม่เปลี่ยนแปลง
- **หมวดอื่น ๆ ที่ไม่ใช่อาหารและเครื่องดื่ม สูงขึ้นร้อยละ 0.42** โดยมีสาเหตุหลักจากการสูงขึ้นของหมวดเคหสถาน ร้อยละ 0.04 จากการสูงขึ้นของราคาค่าเช่าบ้าน น้ำยาล้างจาน และน้ำยารีดผ้า หมวดการตรวจรักษาและบริการส่วนบุคคล ร้อยละ 0.16 จากการสูงขึ้นของราคายาสีฟัน ผลิตภัณฑ์ป้องกันและบำรุงผิว และค่าแต่งผมชาย หมวดพาหนะ การขนส่ง และการสื่อสาร ร้อยละ 0.97 จากการสูงขึ้นของราคาน้ำมันเชื้อเพลิง ค่ารถรับส่งนักเรียน และค่าโดยสารเครื่องบิน หมวดการบันเทิง การอ่าน การศึกษา ร้อยละ 0.09 จากการสูงขึ้นของราคาเครื่องถ้วยพระ อาหารสัตว์เลี้ยง และค่าห้องพักโรงแรม และหมวดยาสูบและเครื่องดื่มมีแอลกอฮอล์ ร้อยละ 0.01 จากการสูงขึ้นของราคาสุรา สำหรับหมวดเครื่องดื่มร้อนและรองเท้า ลดลงร้อยละ -0.13 จากการลดลงของราคาเสื้อยืดสตรี เด็ก และบุรุษ ในขณะที่กลุ่มการสื่อสาร ราคาโดยเฉลี่ยไม่เปลี่ยนแปลง

3. เฉลี่ย 7 เดือน (ม.ค. - ก.ค.) ปี 2566 เทียบกับช่วงเดียวกันของปีก่อน **สูงขึ้นร้อยละ 2.19** (AoA) โดยมีการเปลี่ยนแปลง ดังนี้



- **หมวดอาหารและเครื่องดื่มไม่มีแอลกอฮอล์ สูงขึ้นร้อยละ 4.55** จากการสูงขึ้นของราคาสินค้าทุกกลุ่ม โดยกลุ่มข้าว แป้ง และผลิตภัณฑ์จากแป้ง สูงขึ้นร้อยละ 3.93 จากการสูงขึ้นของราคาข้าวสารเจ้า ขนมอบ และข้าวสารเหนียว กลุ่มเนื้อสัตว์ เป็ดไก่ และสัตว์น้ำ ร้อยละ 0.74 จากการสูงขึ้นของราคาไก่สด ไก่ย่าง และปลาหู กลุ่มไข่และผลิตภัณฑ์นม ร้อยละ 7.75 จากการสูงขึ้นของราคาไข่ไก่ นมถั่วเหลือง และนมสด กลุ่มผักสด ร้อยละ 14.63 จากการสูงขึ้นของราคามะนาว มะเขือ และแตงกวา กลุ่มผลไม้สด ร้อยละ 9.54 จากการสูงขึ้นของราคาเงาะ แตงโม และลองกอง กลุ่มเครื่องประกอบอาหาร ร้อยละ 0.31 จากการสูงขึ้นของราคาชีอืด ซอสหอยนางรม และน้ำพริกแกง กลุ่มเครื่องดื่มไม่มีแอลกอฮอล์ ร้อยละ 4.43 จากการสูงขึ้นของราคากาแฟ/ชา (ร้อน/เย็น) กาแฟผงสำเร็จรูป และน้ำอัดลม กลุ่มอาหารบริโภคในบ้าน ร้อยละ 4.61 จากการสูงขึ้นของราคากับข้าวสำเร็จรูป ก๋วยเตี๋ยว และข้าวแกง/ข้าวกล่อง และกลุ่มอาหารบริโภคนอกบ้าน ร้อยละ 4.04 จากการสูงขึ้นของราคาอาหารเช้า อาหารกลางวัน (ข้าวราดแกง) และอาหารเย็น (อาหารตามสั่ง)
- **หมวดอื่น ๆ ที่ไม่ใช่อาหารและเครื่องดื่ม สูงขึ้นร้อยละ 0.57** จากการสูงขึ้นของสินค้าหมวดเครื่องดื่มร้อนและรองเท้า ร้อยละ 0.32 จากการสูงขึ้นของราคาเสื้อยืดสตรี เครื่องแบบนักเรียนอนุบาล และค่าจ้างซักรีด หมวดเคหสถาน ร้อยละ 2.23 จากการสูงขึ้นของราคาค่ากระแสไฟฟ้า ค่าเช่าตึก และค่าเช่าบ้าน หมวดการตรวจรักษาและบริการส่วนบุคคล ร้อยละ 1.90 จากการสูงขึ้นของราคาค่าแต่งผมชาย ยาสีฟัน และแป้งทาผิว หมวดการบันเทิง การอ่าน การศึกษา ร้อยละ 1.23 จากการสูงขึ้นของราคาอาหารสัตว์เลี้ยง และเครื่องถ้วยพระ หมวดยาสูบและเครื่องดื่มมีแอลกอฮอล์ ร้อยละ 0.77 จากการสูงขึ้นของราคาเบียร์ สุรา และบุหรี่ และกลุ่มการสื่อสาร สูงขึ้นร้อยละ 0.07 จากการสูงขึ้นของค่าบริการใช้อินเทอร์เน็ต และ ค่าส่งพัสดุ ในขณะที่หมวดพาหนะ การขนส่ง และการสื่อสาร ลดลงร้อยละ -1.37 จากการลดลงของราคาน้ำมันเชื้อเพลิง เป็นสำคัญ

4. อัตราการเปลี่ยนแปลงของเงินเฟ้อ (YoY) จำแนกรายภาค เดือนกรกฎาคม 2566

อัตราการเปลี่ยนแปลงจำแนกรายภาค เดือนกรกฎาคม 2566

	กรุงเทพฯ / ปริมณฑล	ภาคกลาง	ภาคเหนือ	ภาคตะวันออกเฉียงเหนือ	ภาคใต้
%YOY	0.87	0.17	0.05	0.37	0.20
ปัจจัยบวก	ค่ากระแสไฟฟ้า อาหารกลางวัน (ข้าวราดแกง) ไก่ย่าง ไข่ไก่ กับข้าวสำเร็จรูป	ค่ากระแสไฟฟ้า ไข่ไก่ กับข้าวสำเร็จรูป ไก่ย่าง ก๊วยหลัดต้ม	ค่ากระแสไฟฟ้า ไข่ไก่ อาหารกลางวัน (ข้าวราดแกง) ไก่ย่าง ก๊วยหลัดต้ม	ค่ากระแสไฟฟ้า ไข่ไก่ ข้าวสารเหนียว ก๊วยหลัดต้ม ไก่ย่าง	ค่ากระแสไฟฟ้า ไข่ไก่ ก๊วยหลัดต้ม อาหารว่าง ไก่ย่าง
ปัจจัยลบ	น้ำมันเชื้อเพลิง เนื้อมันหมู น้ำมันพืช ข้าวสารเจ้า ผงซักฟอก	น้ำมันเชื้อเพลิง เนื้อมันหมู น้ำมันพืช ผงซักฟอก ไก่สด	น้ำมันเชื้อเพลิง เนื้อมันหมู น้ำมันพืช เนื้อมันหมู ผงซักฟอก	น้ำมันเชื้อเพลิง เนื้อมันหมู เนื้อมันหมู น้ำมันพืช ข้าวสารเจ้า ผงซักฟอก	น้ำมันเชื้อเพลิง เนื้อมันหมู เนื้อมันหมู น้ำมันพืช ปลาทู กุ้งขาว

อัตราการเปลี่ยนแปลง (YoY) จำแนกรายภาค มีรายละเอียดดังนี้

ภาค	รวม	อาหารและเครื่องดื่มไม่มีแอลกอฮอล์	อื่น ๆ ที่ไม่ใช่อาหารและเครื่องดื่ม
	การเปลี่ยนแปลง (ร้อยละ)	การเปลี่ยนแปลง (ร้อยละ)	การเปลี่ยนแปลง (ร้อยละ)
1. กรุงเทพฯ และปริมณฑล	0.87	2.20	0.03
2. ภาคกลาง	0.17	1.00	-0.39
3. ภาคเหนือ	0.05	0.86	-0.56
4. ภาคตะวันออกเฉียงเหนือ	0.37	1.62	-0.59
5. ภาคใต้	0.20	1.53	-0.75

ดัชนีราคาผู้บริโภคจำแนกรายภาค พบว่า ดัชนีราคาผู้บริโภคเมื่อเทียบกับเดือนเดียวกันของปีก่อนหน้าสูงขึ้นในทุกภูมิภาค โดยอัตราเงินเฟ้อของกรุงเทพฯ และปริมณฑล เพิ่มขึ้นมากที่สุด สูงขึ้นร้อยละ 0.87 รองลงมาได้แก่ ภาคตะวันออกเฉียงเหนือ สูงขึ้นร้อยละ 0.37 ภาคกลาง สูงขึ้นร้อยละ 0.17 และภาคใต้ สูงขึ้นร้อยละ 0.20 ในขณะที่ภาคเหนือ เพิ่มขึ้นในอัตราที่ต่ำกว่าทุกภูมิภาค โดยสูงขึ้นร้อยละ 0.05

เมื่อพิจารณาเป็นรายสินค้า พบว่า สินค้าสำคัญที่ราคาปรับตัวสูงขึ้นในทุกภาค ได้แก่ ค่ากระแสไฟฟ้า อาหารเย็น (อาหารตามสั่ง) กับข้าวสำเร็จรูป ไข่ไก่ ไก่ย่าง และก๊วยหลัดต้ม เป็นต้น สำหรับสินค้าสำคัญที่ราคาลดลงในทุกภาค ได้แก่ เนื้อมันหมู น้ำมันเชื้อเพลิง และน้ำมันพืช เป็นต้น

5. แนวโน้มอัตราเงินเฟ้อ เดือนสิงหาคม ปี 2566

แนวโน้มอัตราเงินเฟ้อทั่วไป เดือนสิงหาคม 2566 มีแนวโน้มขยายตัวเล็กน้อยในกรอบแคบ ๆ โดยได้รับแรงสนับสนุนจากสินค้าอาหารบางประเภทที่ยังคงขยายตัว เนื่องจากสภาพอากาศปีนี้ค่อนข้างแล้งกว่าปีที่ผ่านมา ทำให้ปริมาณผลผลิตออกสู่ตลาดน้อย รวมทั้งราคาอาหารสำเร็จรูปที่ยังอยู่ในระดับสูง และราคาน้ำมันเชื้อเพลิงที่มีแนวโน้มขยายตัว จากการปรับลดกำลังการผลิตของกลุ่มประเทศ OPEC และความขัดแย้งระหว่างรัสเซีย - ยูเครนที่มีความตึงเครียดมากขึ้น อย่างไรก็ตาม ฐานราคาที่ใช้คำนวณเงินเฟ้อในเดือนสิงหาคม 2565 อยู่ในระดับสูง ทำให้อัตราเงินเฟ้อยังคงอยู่ในระดับต่ำและเคลื่อนไหวในกรอบแคบ ๆ ทั้งนี้ ความผันผวนของราคาน้ำมันเชื้อเพลิง สถานการณ์ภัยแล้ง เศรษฐกิจโลก และความขัดแย้งทางภูมิรัฐศาสตร์ ยังเป็นปัจจัยเสี่ยงที่กระทบต่ออัตราเงินเฟ้อ ซึ่งจะต้องติดตามสถานการณ์อย่างใกล้ชิดต่อไป

ทั้งนี้ กระทรวงพาณิชย์คาดการณ์อัตราเงินเฟ้อทั่วไป ปี 2566 อยู่ระหว่างร้อยละ 1.0 - 2.0 (ค่ากลางร้อยละ 1.5) และหากสถานการณ์เปลี่ยนแปลงอย่างมีนัยสำคัญจะมีการทบทวนอีกครั้ง

ดัชนีราคาผู้บริโภคของประเทศ
เดือนกรกฎาคม ปี 2566



สำนักงานนโยบายและยุทธศาสตร์การค้า (สนค.)

ตารางแสดงดัชนีราคาผู้บริโภคทั่วไปและอัตราการเปลี่ยนแปลงเดือนกรกฎาคม 2566

(ปีฐาน 2562 = 100)

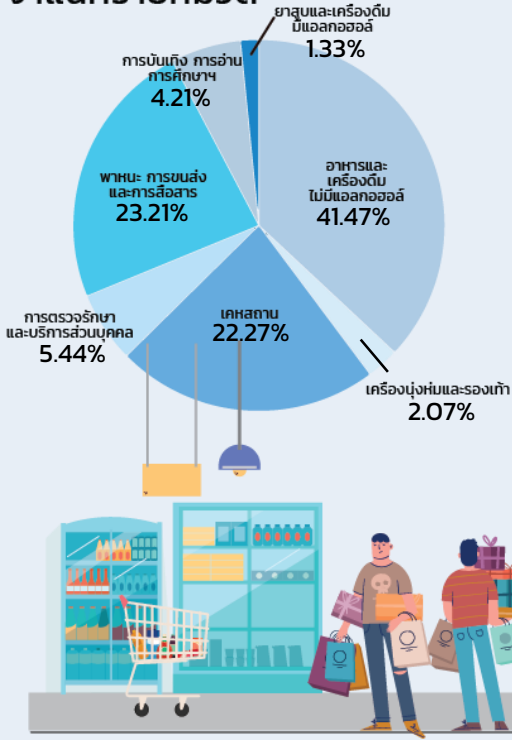
รายการ	สัดส่วน น้ำหนัก	เดือนกรกฎาคม 2566					เดือนมิถุนายน 2566			
		ดัชนี		อัตราการเปลี่ยนแปลง			ดัชนี		อัตราการเปลี่ยนแปลง	
		ก.ค. 66	ก.ค. 65	M/M	Y/Y	A/A	มิ.ย. 66	M/M	Y/Y	A/A
ดัชนีราคาผู้บริโภคทั่วไป	100.00	107.82	107.41	-0.01	0.38	2.19	107.83	0.60	0.23	2.49
หมวดอาหารและเครื่องดื่มไม่มีแอลกอฮอล์	41.47	110.58	108.96	-0.60	1.49	4.55	111.25	-0.02	3.37	5.07
ข้าวแป้งและผลิตภัณฑ์จากแป้ง	3.74	98.09	96.45	0.67	1.70	3.93	97.44	-0.02	2.98	4.32
เนื้อสัตว์ เบ็ดไก่และสัตว์น้ำ	9.25	111.48	116.94	-1.25	-4.67	0.74	112.89	-0.31	-3.00	1.67
ไข่และผลิตภัณฑ์นม	2.25	117.99	106.87	1.42	10.41	7.75	116.34	1.61	8.87	7.31
ผักและผลไม้	5.66	111.72	102.60	-3.37	8.89	13.45	115.62	-0.24	15.77	14.26
- ผักสด	2.65	112.60	105.80	-7.64	6.43	14.63	121.91	-2.08	18.07	16.08
- ผลไม้สด	2.40	109.38	99.55	0.19	9.87	9.54	109.17	1.46	11.97	9.49
เครื่องประกอบอาหาร	2.36	116.41	119.48	-0.16	-2.57	0.31	116.60	0.03	-2.28	0.80
เครื่องดื่มไม่มีแอลกอฮอล์	2.22	108.36	103.93	0.11	4.26	4.43	108.24	0.23	4.25	4.47
อาหารบริโภคในบ้าน	9.05	112.21	109.85	0.09	2.15	4.61	112.11	-0.04	3.48	5.04
อาหารบริโภคนอกบ้าน	6.92	111.18	109.51	0.00	1.52	4.04	111.18	0.01	3.32	4.47
หมวดอื่น ๆ ที่ไม่ใช่อาหารและเครื่องดื่ม	58.53	106.13	106.54	0.42	-0.38	0.57	105.69	1.05	-1.88	0.72
หมวดเครื่องนุ่งห่มและรองเท้า	2.07	100.12	99.84	-0.13	0.28	0.32	100.25	0.02	0.45	0.33
หมวดเคหสถาน	22.27	103.80	101.85	0.04	1.91	2.23	103.76	2.90	2.04	2.29
หมวดการตรวจรักษาและบริการส่วนบุคคล	5.44	103.44	101.61	0.16	1.80	1.90	103.27	-0.06	1.80	1.92
หมวดพาหนะการขนส่งและการสื่อสาร	23.21	111.00	114.73	0.97	-3.25	-1.37	109.93	-0.06	-6.91	-1.05
- ค่าโดยสารสาธารณะ	1.39	109.84	107.55	0.10	2.13	5.29	109.73	-0.06	4.62	5.83
- น้ำมันเชื้อเพลิง	9.55	127.42	138.38	2.39	-7.92	-4.05	124.45	-0.20	-16.03	-3.36
- การสื่อสาร	4.03	100.00	99.87	0.00	0.13	0.07	100.00	0.06	0.13	0.06
หมวดการบันเทิง การอ่าน การศึกษา	4.21	100.89	100.28	0.09	0.61	1.23	100.80	-0.04	0.70	1.32
หมวดยาสูบและเครื่องดื่มมีแอลกอฮอล์	1.33	102.95	102.38	0.01	0.56	0.77	102.94	-0.01	0.65	0.80
ดัชนีราคาผู้บริโภคพื้นฐาน *	64.89	104.39	103.50	0.04	0.86	1.73	104.35	0.02	1.32	1.87
กลุ่มอาหารสดและพลังงาน	35.11	114.28	114.84	-0.10	-0.49	3.05	114.40	1.72	-1.68	3.65
- อาหารสด	20.91	109.51	108.03	-1.23	1.37	5.19	110.87	-0.04	3.92	5.85
- พลังงาน	14.20	123.52	127.50	1.59	-3.12	-0.01	121.59	4.49	-9.11	0.52

* หมายเหตุ : ดัชนีราคาผู้บริโภคพื้นฐาน หมายถึง ดัชนีราคาผู้บริโภคทั่วไปที่หักรายการสินค้ากลุ่มอาหารสดและสินค้ากลุ่มพลังงาน

Concept ดัชนีราคาผู้บริโภคประเทศไทย ปีฐาน 2562 มีจำนวนรายการสินค้าและบริการทั้งสิ้น 430 รายการ (ปีฐาน 2558 มีจำนวน 422 รายการ) ครอบคลุมสินค้าและบริการ 7 หมวดที่จำเป็นต่อการครองชีพ ได้แก่ 1) หมวดอาหารและเครื่องดื่มไม่มีแอลกอฮอล์ 2) หมวดเครื่องนุ่งห่มและรองเท้า 3) หมวดเคหสถาน 4) หมวดการตรวจรักษาและบริการส่วนบุคคล 5) หมวดพาหนะ การขนส่งและการสื่อสาร 6) หมวดการบันเทิง การอ่าน การศึกษา 7) หมวดยาสูบและเครื่องดื่มมีแอลกอฮอล์ โดยการคำนวณดัชนีราคาผู้บริโภคทั่วไปนั้น จะเปรียบเทียบราคาสินค้าในช่วงระยะเวลาหนึ่งๆ กับราคาสินค้าในช่วงเวลาเริ่มต้น เรียกว่า "ปีฐาน" ที่กำหนดตัวเลขดัชนีเท่ากับ 100 ทั้งนี้ คริวเรือนผู้บริโภคที่ครอบคลุมในการคำนวณดัชนีปีฐาน 2562 ได้แก่ คริวเรือนรวมเขตเทศบาล ครอบคลุมได้ 6,987 - 50,586 บาทต่อเดือนต่อครัวเรือน รวมค่าใช้จ่ายที่ไม่เป็นตัวเงินไม่เกิน ร้อยละ 42.19 สมาชิกครัวเรือนตั้งแต่ 1 คนขึ้นไป ในพื้นที่กรุงเทพมหานครและปริมณฑล และภูมิภาค 4 ภาค รวมทั้งสิ้น 48 จังหวัด ทั้งนี้ ในปี 2566 ได้มีการเพิ่มจังหวัดตัวแทนอีก 4 จังหวัด รวมเป็น 52 จังหวัด^{1/} เพื่อให้ดัชนีราคาผู้บริโภคมีความครอบคลุมมากยิ่งขึ้น

^{1/} 52 จังหวัด ที่ใช้ในการคำนวณดัชนีราคาผู้บริโภค ได้แก่ กรุงเทพมหานครและปริมณฑล 1. กรุงเทพมหานคร 2.นนทบุรี 3.ปทุมธานี 4.สมุทรปราการ ภาคกลาง 5.พระนครศรีอยุธยา 6.ลพบุรี 7.สิงห์บุรี 8.ชลบุรี 9.ระยอง 10.จันทบุรี 11.ปราจีนบุรี 12.ราชบุรี 13.สุพรรณบุรี 14.เพชรบุรี 15.ประจวบคีรีขันธ์ 16.ฉะเชิงเทรา 17.นครปฐม 18.สระแก้ว 19.กาญจนบุรี ภาคเหนือ 20.นครสวรรค์ 21.ตาก 22.แพร่ 23.เชียงใหม่ 24.เชียงราย 25.อุตรดิตถ์ 26.พิษณุโลก 27.เพชรบูรณ์ 28.น่าน 29.พะเยา 30.ลำปาง ภาคตะวันออกเฉียงเหนือ 31.นครราชสีมา 32.ขอนแก่น 33.สุรินทร์ 34.อุบลราชธานี 35.หนองคาย 36.ศรีสะเกษ 37.มุกดาหาร 38.อุดรธานี 39.ร้อยเอ็ด 40.นครพนม 41.เลย 42.กาฬสินธุ์ 43.บึงกาฬ ภาคใต้ 44.สุราษฎร์ธานี 45.นครศรีธรรมราช 46.ตรัง 47.สงขลา 48.ยะลา 49.ภูเก็ต 50.กระบี่ 51.นราธิวาส 52.ระนอง

สัดส่วนน้ำหนัก จำแนกรายหมวด



อัตราเงินเฟ้อทั่วไป เดือนกรกฎาคม 2566 อยู่ที่ร้อยละ 0.38 (YoY)

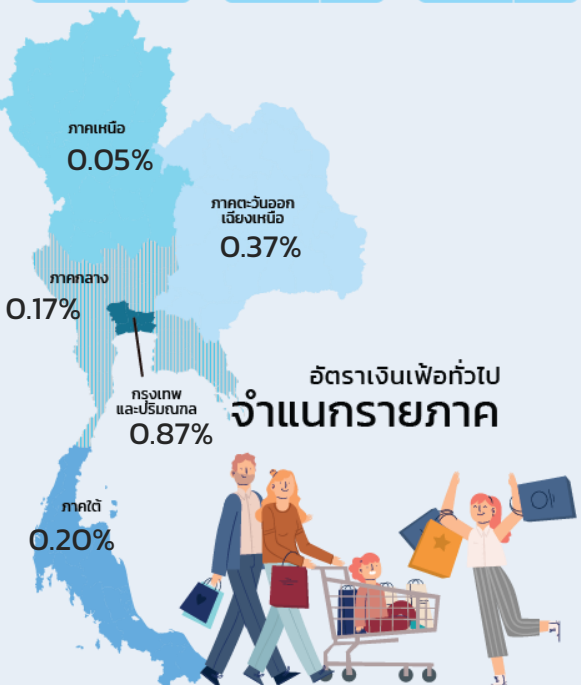
ดัชนีราคาผู้บริโภคของไทยเดือนกรกฎาคม 2566 เท่ากับ 107.82 เมื่อเทียบกับเดือนเดียวกันของปีก่อนอัตราเงินเฟ้อทั่วไปสูงขึ้นร้อยละ 0.38 (YoY) ปรับสูงขึ้นเล็กน้อยจากเดือนมิถุนายน 2566 ที่สูงขึ้นร้อยละ 0.23 โดยมีปัจจัยหลักจากราคาสินค้ากลุ่มอาหารสดที่ปรับสูงขึ้นร้อยละ 1.37 จากราคาไข่ไก่ ผักสด และผลไม้สด เป็นสำคัญ ส่งผลให้หมวดอาหารและเครื่องดื่มไม่มีแอลกอฮอล์ สูงขึ้นร้อยละ 1.49 ในขณะที่ราคาน้ำมันเชื้อเพลิงลดลงในอัตราที่ชะลอตัว ส่งผลให้หมวดอื่น ๆ ที่ไม่ใช่อาหารและเครื่องดื่ม ลดลงร้อยละ -0.38 และอัตราเงินเฟ้อเมื่อเทียบกับเดือนก่อนหน้า ลดลงร้อยละ -0.01 (MoM) จากการลดลงของราคาสินค้าสำคัญ อาทิ เนื้อสุกร กุ้งขาว และผักสด เนื่องจากปริมาณผลผลิตเข้าสู่ตลาดมากขึ้น และน้ำมันพืช เนื่องจากต้นทุนวัตถุดิบลดลง และเมื่อเทียบเฉลี่ย 7 เดือน (ม.ค.-ก.ค.) 2566 สูงขึ้นร้อยละ 2.19 (AoA)

ทั้งนี้ เมื่อหักอาหารสดและพลังงานออกแล้ว อัตราเงินเฟ้อพื้นฐานขยายตัวร้อยละ 0.86 (YoY) เมื่อเทียบกับเดือนก่อนหน้า สูงขึ้นร้อยละ 0.04 (MoM) และเฉลี่ย 7 เดือน (ม.ค. - ก.ค.) 2566 สูงขึ้นร้อยละ 1.73 (AoA)

อัตราการเปลี่ยนแปลง จำแนกรายหมวด



คาดการณ์อัตราเงินเฟ้อ ปี 2566 ณ กรกฎาคม 2566



อัตราการเติบโตทางเศรษฐกิจ (GDP)	2.7 - 3.7	ร้อยละ (ข้อมูลจากสศช.)
ราคาน้ำมันดิบดูไบ	75 - 81	เหรียญสหรัฐ/บาร์เรล
อัตราแลกเปลี่ยน	33.5 - 35.5	บาท/เหรียญสหรัฐ

ค่าใช้จ่ายของครัวเรือน เดือนกรกฎาคม 2566

18,130 บาท

58.53%

หมวดสินค้า
ที่ไม่ใช่อาหารและ
เครื่องดื่มนี่ไม่มี
แอลกอฮอล์



41.47%

หมวดอาหาร
และเครื่องดื่ม
ที่ไม่มีแอลกอฮอล์

บาท/เดือน	สัดส่วน	บาท/เดือน	สัดส่วน	
4,208	23.21%	เนื้อสัตว์ เป็ด ไก่ และสัตว์น้ำ	1,678 9.25%	
4,037	22.27%	ค่าโดยสารสาธารณะ: ค่าชื้อยานพาหนะ: ค่าน้ำมันเชื้อเพลิง ค่าบริการโทรศัพท์มือถือ	อาหารบริโภคในบ้าน Delivery	1,641 9.05%
986	5.44%	ค่าเช่าบ้าน ค่าวัสดุก่อสร้าง ค่าไฟฟ้า ค่าก๊าซหุงต้ม เครื่องใช้ไฟฟ้าในบ้าน	อาหารบริโภคนอกบ้าน (ข้าวราดแกง อาหารตามสั่ง KFC Pizza)	1,254 6.92%
764	4.21%	ค่าแพทย์ ค่ายา และค่าบริการส่วนบุคคล	ผักและผลไม้	1,027 5.66%
376	2.07%	ค่าหนังสือ ค่าสัมมนา ค่าเช่าเรียน และการกุศลต่าง ๆ	ข้าว แป้งและผลิตภัณฑ์จากแป้ง	679 3.74%
241	1.33%	ค่าเสื้อผ้า เครื่องนุ่งห่ม และรองเท้า	เครื่องปรุงอาหาร	427 2.36%
		ค่าบุหรี่ ค่าเหล้า ค่าเบียร์	ไข่และผลิตภัณฑ์นม	408 2.25%
			เครื่องดื่มไม่มีแอลกอฮอล์	403 2.22%