

ดัชนีราคาผู้บริโภคของประเทศ

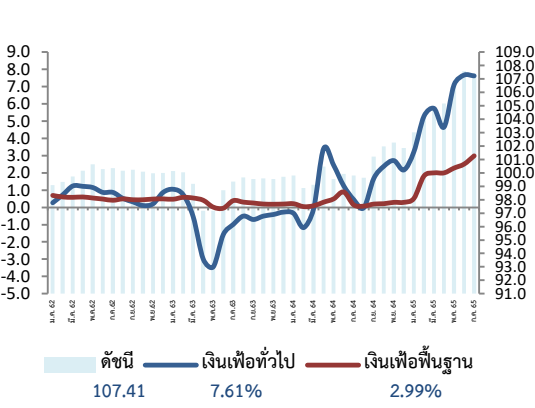
เดือนกรกฎาคม 2565

5 สิงหาคม 2565



สำนักงานนโยบายและยุทธศาสตร์การค้า (สนค.)

สถิติอัตราเงินเฟ้อ



ดัชนีราคาผู้บริโภคเดือนกรกฎาคม 2565 เท่ากับ 107.41 (ปีฐาน 2562 = 100)

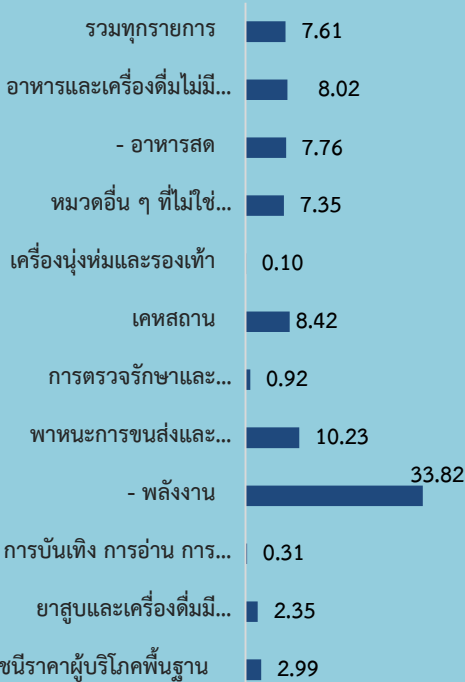
เมื่อเทียบกับ

การเปลี่ยนแปลง

ร้อยละ

1. เดือนกรกฎาคม 2564 (YoY)	สูงขึ้น	7.61
2. เดือนมิถุนายน 2565 (MoM)	ลดลง	-0.16
3. เฉลี่ย 7 เดือน (ม.ค. - ก.ค.) ปี 2565 เทียบกับช่วงเดียวกันของปีก่อน (AoA)	สูงขึ้น	5.89

อัตราการเปลี่ยนแปลงดัชนีราคาเดือนกรกฎาคม 2565

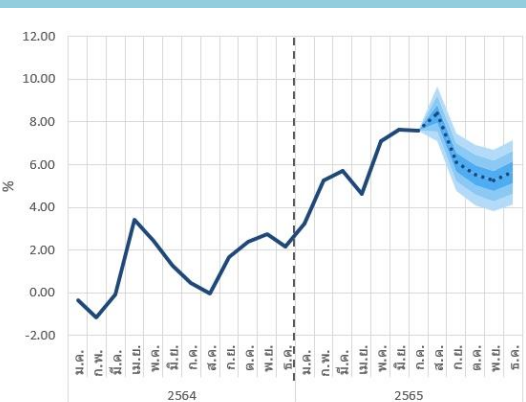


Highlights อัตราเงินเฟ้อเดือนกรกฎาคม 2565 เมื่อเทียบกับเดือนก่อนหน้า (MoM) ลดลงร้อยละ -0.16 (เดือนมิถุนายน 2565 สูงขึ้นร้อยละ 0.90) โดยมีสาเหตุสำคัญจากการลดลงของราคาขายปลีกน้ำมันเชื้อเพลิง ส่งผลให้หมวดอื่น ๆ ที่ไม่ใช่อาหารและเครื่องดื่ม ลดลงร้อยละ -1.10 ในขณะที่ หมวดอาหารและเครื่องดื่มไม่มีแอลกอฮอล์ สูงขึ้นร้อยละ 1.25 จากการเพิ่มขึ้นของราคาสินค้าสำคัญ อาทิ ผักสด เนื่องจากสภาพอากาศแปรปรวน ส่งผลให้ผลผลิตได้รับความเสียหาย รวมทั้งอาหารบริโภคในบ้านและนอกบ้าน จากต้นทุนที่เพิ่มสูงขึ้น เมื่อเทียบกับเดือนเดียวกันของปีก่อนอัตราเงินเฟ้อสูงขึ้นร้อยละ 7.61 (YoY) โดยปัจจัยสำคัญเป็นการสูงขึ้นของสินค้ากลุ่มพลังงาน (น้ำมันเชื้อเพลิง ค่ากระแสไฟฟ้า และก๊าซหุงต้ม) และค่าโดยสารสาธารณะ นอกจากนี้ราคาสินค้ากลุ่มอาหารยังคงสูงขึ้น โดยเฉพาะเนื้อสัตว์ เครื่องประกอบอาหาร และอาหารสำเร็จรูป อย่างไรก็ตาม มีสินค้าสำคัญที่ราคาลดลง ได้แก่ ข้าวสารเจ้า ผักสด (ถั่วงอก ถั่วงอกดิบ และมะนาว) และเครื่องรับโทรทัศน์ เป็นต้น ทั้งนี้เมื่อหักอาหารสดและพลังงานออกแล้ว เงินเฟ้อพื้นฐานขยายตัวที่ร้อยละ 2.99 และเฉลี่ย 7 เดือน (ม.ค. - ก.ค.) 2565 เงินเฟ้อทั่วไปสูงขึ้นร้อยละ 5.89 (AoA) และเงินเฟ้อพื้นฐานสูงขึ้นร้อยละ 2.01 (AoA)

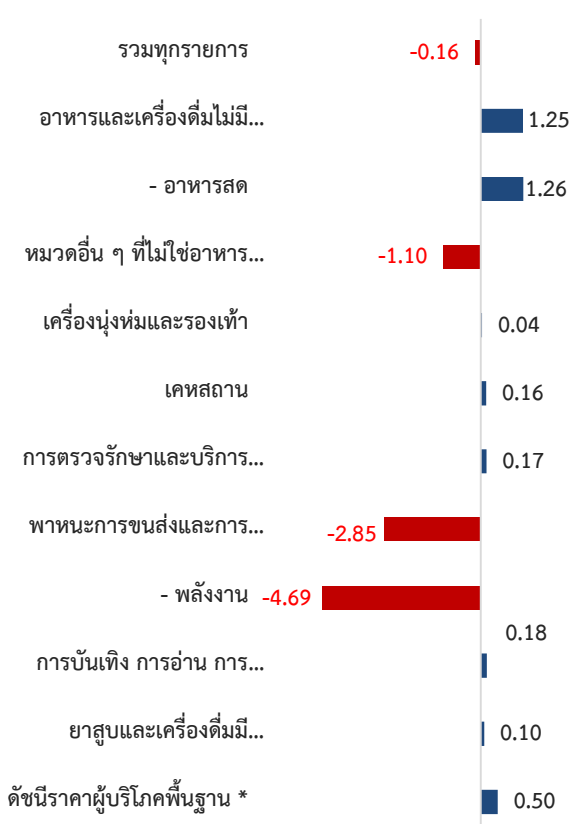
1. เทียบกับเดือนกรกฎาคม 2564 สูงขึ้นร้อยละ 7.61 (YoY) โดยมีการเปลี่ยนแปลงของราคาสินค้าและบริการ ดังนี้

- **หมวดอาหารและเครื่องดื่มไม่มีแอลกอฮอล์ สูงขึ้นร้อยละ 8.02** โดยมีปัจจัยสำคัญจากการสูงขึ้นของกลุ่มเนื้อสัตว์ เป็ดไก่ และสัตว์น้ำ ร้อยละ 13.68 จากการสูงขึ้นของราคาไก่สดและปลาช่อน กลุ่มไข่และผลิตภัณฑ์นม ร้อยละ 4.34 จากการสูงขึ้นของราคาไข่ไก่และไข่เป็ด กลุ่มผักสด ร้อยละ 8.80 จากการสูงขึ้นของราคาพริกสด และต้นหอม กลุ่มผลไม้สด ร้อยละ 0.71 จากการสูงขึ้นของราคาแตงโม ส้มเขียวหวาน และมะละกอสุก กลุ่มเครื่องประกอบอาหาร ร้อยละ 11.58 จากการสูงขึ้นของราคาน้ำมันพืชและกะปิ กลุ่มเครื่องดื่มไม่มีแอลกอฮอล์ ร้อยละ 2.73 จากการสูงขึ้นของราคากาแฟ/ชา (ร้อน/เย็น) กาแฟผงสำเร็จรูป และน้ำปั่นผลไม้/ผัก กลุ่มอาหารบริโภคในบ้าน ร้อยละ 8.71 จากการสูงขึ้นของราคากับข้าวสำเร็จรูป ก๋วยเตี๋ยว และข้าวแกง/ข้าวกล่อง และกลุ่มอาหารบริโภคนอกบ้าน ร้อยละ 8.43 จากการสูงขึ้นของราคาอาหารเช้า อาหารกลางวัน (ข้าวราดแกง) และอาหารเย็น (อาหารตามสั่ง) สำหรับกลุ่มข้าวแบ่งและผลิตภัณฑ์จากแบ่ง ลดลงร้อยละ -1.40 จากการลดลงของราคาข้าวสารเจ้า และข้าวสารเหนียว
- **หมวดอื่น ๆ ที่ไม่ใช่อาหารและเครื่องดื่ม สูงขึ้นร้อยละ 7.35** โดยมีสาเหตุหลักจากการสูงขึ้นของหมวดพาหนะ การขนส่ง และการสื่อสาร ร้อยละ 10.23 จากการสูงขึ้นของราคาน้ำมันเชื้อเพลิง ร้อยละ 26.31 และค่าโดยสารสาธารณะ ร้อยละ 5.07 หมวดเครื่องดื่มหมักและรองเท้านักกีฬา ร้อยละ 0.10 จากการสูงขึ้นของราคาเสื้อยกทรง และกางเกงขายาวสตรี หมวดเคสสถาน ร้อยละ 8.42 จากการสูงขึ้นของราคาค่ากระแสไฟฟ้า ค่าน้ำประปา และก๊าซหุงต้ม หมวดการตรวจรักษาและบริการส่วนบุคคล ร้อยละ 0.92 จากการสูงขึ้นของราคาค่าทำฟัน ยาสีฟัน และสบู่ตัว หมวดการบันเทิง การอ่าน การศึกษา ร้อยละ 0.31 จากการสูงขึ้นของราคาเครื่องถ้วยพระและอาหารสัตว์เลี้ยง และหมวดยาสูบและเครื่องดื่มมีแอลกอฮอล์ ร้อยละ 2.35 จากการสูงขึ้นของราคาบุหรี่ เบียร์ และสุรา ในขณะที่กลุ่มการสื่อสาร ลดลงร้อยละ -0.08 จากการลดลงของค่าส่งพัสดุไปรษณีย์และเครื่องรับโทรศัพท์มือถือ

แนวโน้มเงินเฟ้อปี 2565

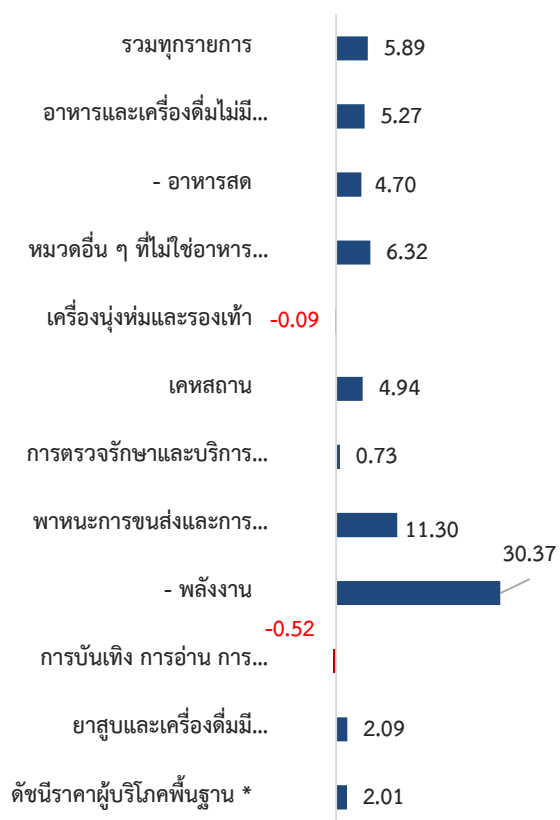


2. เทียบกับเดือนมิถุนายน 2565 ลดลงร้อยละ -0.16 (MoM) โดยมีการเปลี่ยนแปลงของราคาสินค้าและบริการ ดังนี้



- หมวดอื่น ๆ ที่ไม่ใช่อาหารและเครื่องดื่ม ลดลงร้อยละ -1.10 จากการลดลงของราคาน้ำมันเชื้อเพลิง ร้อยละ -6.63 ส่งผลให้หมวดพาหนะ การขนส่ง และการสื่อสาร ลดลงร้อยละ -2.85 ในขณะที่สินค้าและบริการในหมวดอื่น ๆ ราคาปรับตัวสูงขึ้น ได้แก่ หมวดเครื่องดื่มหมักและรองเท้าน้ำ (กางเกงขายาวสตรี และเสื้อเชิ้ตบุรุษ) ร้อยละ 0.04 หมวดเคหสถาน (ก๊าซหุงต้ม และค่าแรงช่างไฟฟ้า) ร้อยละ 0.16 หมวดการตรวจรักษาและบริการส่วนบุคคล (น้ายาบ้วนปาก สบู่ถูตัว และกระดาษชำระ) ร้อยละ 0.17 หมวดการบันเทิง การอ่าน การศึกษา (ค่าเล่าเรียนและค่าธรรมเนียมการศึกษาทุกระดับชั้น) ร้อยละ 0.18 หมวดยาสูบและเครื่องดื่มมีแอลกอฮอล์ (เบียร์ ไวน์ และสุรา) ร้อยละ 0.10 และค่าโดยสารสาธารณะ (คาร์ตรับส่งนักเรียนและค่าโดยสารรถจักรยานยนต์รับจ้าง) ร้อยละ 2.55 ในขณะที่กลุ่มการสื่อสาร ราคาโดยเฉลี่ยไม่เปลี่ยนแปลง
- หมวดอาหารและเครื่องดื่มไม่มีแอลกอฮอล์ สูงขึ้นร้อยละ 1.25 จากการสูงขึ้นของสินค้าทุกกลุ่ม ได้แก่ กลุ่มข้าวแบ่ง และผลิตภัณฑ์จากแบ่ง (ข้าวสารเจ้า ข้าวสารเหนียว และขนมอบ) ร้อยละ 1.93 กลุ่มเนื้อสัตว์ เป็ดไก่ และสัตว์น้ำ (ไก่สดและปลากระพง) ร้อยละ 0.48 กลุ่มไข่และผลิตภัณฑ์นม (ไข่เป็ดและไข่เค็ม) ร้อยละ 0.01 กลุ่มผักสด (มะเขือเทศ ต้นหอม และพริกสด) ร้อยละ 2.47 กลุ่มผลไม้สด (ส้มเขียวหวาน เงาะ และมะม่วง) ร้อยละ 2.10 กลุ่มเครื่องประกอบอาหาร (เครื่องปรุงรสและน้ำพริกแกง) ร้อยละ 0.13 กลุ่มเครื่องดื่มไม่มีแอลกอฮอล์ (กาแฟ/ชา (ร้อน/เย็น) และน้ำปั่นผัก/ผลไม้) ร้อยละ 0.10 กลุ่มอาหารบริโภคในบ้าน (กับข้าวสำเร็จรูป ข้าวแกง/ข้าวกล่อง และก๋วยเตี๋ยว) ร้อยละ 1.39 และ กลุ่มอาหารบริโภคนอกบ้าน (อาหารเช้า อาหารกลางวัน (ข้าวราดแกง) และอาหารเย็น (อาหารตามสั่ง)) ร้อยละ 1.77

3. เฉลี่ย 7 เดือน (ม.ค. - ก.ค.) ปี 2565 เทียบกับช่วงเดียวกันของปีก่อน สูงขึ้นร้อยละ 5.89 (AoA) โดยมีการเปลี่ยนแปลง ดังนี้



- หมวดอื่น ๆ ที่ไม่ใช่อาหารและเครื่องดื่ม สูงขึ้นร้อยละ 6.32 โดยมีปัจจัยหลักจากการสูงขึ้นของหมวดพาหนะ การขนส่ง และการสื่อสาร ร้อยละ 11.30 ตามการสูงขึ้นของราคาน้ำมันเชื้อเพลิง ร้อยละ 31.17 เป็นสำคัญ หมวดเคหสถาน (ค่ากระแสไฟฟ้า ค่าน้ำประปา และก๊าซหุงต้ม) ร้อยละ 4.94 หมวดการตรวจรักษาและบริการส่วนบุคคล (แชมพู สบู่ถูตัว และค่าทำฟัน) ร้อยละ 0.73 หมวดยาสูบ และเครื่องดื่มมีแอลกอฮอล์ (บุหรี่ยี่ห้อ เบียร์ และสุรา) ร้อยละ 2.09 และค่าโดยสารสาธารณะ ร้อยละ 1.76 ในขณะที่มีสินค้าและบริการราคาลดลง ได้แก่ หมวดเครื่องดื่มหมักและรองเท้าน้ำ (กางเกงขายาวบุรุษ เสื้อยืดสตรีและบุรุษ) ร้อยละ -0.09 หมวดการบันเทิง การอ่าน การศึกษา (ค่าธรรมเนียมการศึกษาทุกระดับชั้น) ร้อยละ -0.52 และกลุ่มการสื่อสาร ร้อยละ -0.08
- หมวดอาหารและเครื่องดื่มไม่มีแอลกอฮอล์ สูงขึ้นร้อยละ 5.27 จากการสูงขึ้นของสินค้าในกลุ่มเนื้อสัตว์ เป็ดไก่ และสัตว์น้ำ (ไก่สดและปลาช่อน) ร้อยละ 9.80 กลุ่มไข่และผลิตภัณฑ์นม (ไข่เป็ดและครีมเทียม) ร้อยละ 5.94 กลุ่มผักสด (พริกสด มะนาว และผักบุ้ง) ร้อยละ 4.34 กลุ่มเครื่องประกอบอาหาร (น้ำมันพืชและกะปิ) ร้อยละ 9.36 กลุ่มเครื่องดื่มไม่มีแอลกอฮอล์ (กาแฟ/ชา (ร้อน/เย็น) น้ำปั่นผลไม้/ผัก และกาแฟผงสำเร็จรูป) ร้อยละ 1.72 กลุ่มอาหารบริโภคในบ้าน (กับข้าวสำเร็จรูป ก๋วยเตี๋ยว และข้าวแกง/ข้าวกล่อง) ร้อยละ 6.12 และ กลุ่มอาหารบริโภคนอกบ้าน (อาหารเช้า อาหารกลางวัน (ข้าวราดแกง) และอาหารเย็น (อาหารตามสั่ง)) ร้อยละ 5.71 สำหรับสินค้าที่ราคาลดลง ได้แก่ กลุ่มข้าวแบ่ง และผลิตภัณฑ์จากแบ่ง (ข้าวสารเจ้า ข้าวสารเหนียว และแบ่งข้าวเจ้า) ร้อยละ -3.66 และ กลุ่มผลไม้สด (ส้มเขียวหวาน และกล้วยน้ำว้า) ร้อยละ -1.76

4. อัตราการเปลี่ยนแปลงของเงินเฟ้อ (YoY) จำแนกรายภาค เดือนกรกฎาคม 2565

อัตราการเปลี่ยนแปลงจำแนกรายภาค เดือนกรกฎาคม 2565

%YOY	กรุงเทพฯ / ปริมณฑล	ภาคกลาง	ภาคเหนือ	ภาคตะวันออกเฉียงเหนือ	ภาคใต้
	7.68	7.80	7.73	7.09	7.81
ปัจจัยบวก	ค่ากระแสไฟฟ้า น้ำมันเชื้อเพลิง ปลาป่น กับข้าวสำเร็จรูป อาหารกลางวัน (ข้าวราดแกง)	ค่ากระแสไฟฟ้า น้ำมันเชื้อเพลิง ปลาป่น อาหารกลางวัน (ข้าวราดแกง) กับข้าวสำเร็จรูป	ค่ากระแสไฟฟ้า ปลาป่น น้ำมันเชื้อเพลิง อาหารกลางวัน (ข้าวราดแกง) กุ้งขาว	ค่ากระแสไฟฟ้า น้ำมันเชื้อเพลิง ปลาหมึกกล้วย กับข้าวสำเร็จรูป อาหารกลางวัน (ข้าวราดแกง)	ค่ากระแสไฟฟ้า น้ำมันเชื้อเพลิง ปลาป่น กับข้าวสำเร็จรูป น้ำพริกแกง
ปัจจัยลบ	ข้าวสารเหนียว ซิง ข้าวสารเจ้า มะนาว ค่าเช่าบ้าน	ข้าวสารเจ้า มะนาว ซิง ถั่วฝักยาว ส้มเขียวหวาน	ข้าวสารเหนียว ซิง ค่าเช่าบ้าน ข้าวสารเจ้า มะนาว	ข้าวสารเหนียว ซิง ข้าวสารเจ้า ปลาป่น มะนาว	มะนาว ข้าวสารเจ้า ซิง ผักคะน้า มะพร้าว (ผลแห้ง/ซुक)

อัตราการเปลี่ยนแปลง (YoY) จำแนกรายภาค พบว่า ดัชนีราคาผู้บริโภคทุกภาคยังคงขยายตัวต่อเนื่อง โดยมีรายละเอียดดังนี้

ภาค	รวม	อาหารและเครื่องดื่มไม่มีแอลกอฮอล์	อื่น ๆ ที่ไม่ใช่อาหารและเครื่องดื่ม
	การเปลี่ยนแปลง (ร้อยละ)	การเปลี่ยนแปลง (ร้อยละ)	การเปลี่ยนแปลง (ร้อยละ)
1. กรุงเทพฯ และปริมณฑล	7.68	9.05	6.83
2. ภาคกลาง	7.80	7.84	7.78
3. ภาคเหนือ	7.73	7.83	7.65
4. ภาคตะวันออกเฉียงเหนือ	7.09	7.30	6.94
5. ภาคใต้	7.81	7.81	7.81

ดัชนีราคาผู้บริโภคจำแนกรายภาค พบว่า ดัชนีราคาผู้บริโภคในทุกภาคเมื่อเทียบกับเดือนเดียวกันของปีก่อนหน้าขยายตัวในอัตราที่ใกล้เคียงกับเดือนที่ผ่านมา โดยอัตราเงินเฟ้อของภาคใต้ สูงกว่าภูมิภาคอื่น ๆ ซึ่งสูงขึ้นร้อยละ 7.81 รองลงมาได้แก่ ภาคกลาง ภาคเหนือ และกรุงเทพฯ และปริมณฑล สูงขึ้นร้อยละ 7.80 7.73 และ 7.68 ตามลำดับ ในขณะที่ภาคตะวันออกเฉียงเหนือ สูงขึ้นในอัตราที่ต่ำกว่าภูมิภาคอื่น ๆ ที่ร้อยละ 7.09

เมื่อพิจารณาเป็นรายสินค้า พบว่า สินค้าสำคัญที่ราคาปรับตัวสูงขึ้นในทุกภาค ได้แก่ ค่ากระแสไฟฟ้า น้ำมันเชื้อเพลิง กับข้าวสำเร็จรูป และอาหารกลางวัน (ข้าวราดแกง) สำหรับสินค้าสำคัญที่ราคาลดลงในทุกภาค ได้แก่ ข้าวสารเจ้า ผักและผลไม้ อาทิ ซิง ถั่วฝักยาว มะนาว และส้มเขียวหวาน

5. แนวโน้มอัตราเงินเฟ้อทั่วไป ปี 2565

กระทรวงพาณิชย์ได้ปรับตัวเลขคาดการณ์อัตราเงินเฟ้อทั่วไปปี 2565 เป็นระหว่างร้อยละ 5.5 - 6.5 (ค่ากลางร้อยละ 6.0) จากเดิมที่คาดการณ์ไว้ในเดือนมีนาคม 2565 ระหว่างร้อยละ 4.0 - 5.0 (ค่ากลางร้อยละ 4.5) ซึ่งเป็นอัตราที่สอดคล้องกับสถานการณ์เศรษฐกิจและการคาดการณ์อัตราเงินเฟ้อของหน่วยงานด้านเศรษฐกิจของไทย

กำหนดการแถลงข่าว “สถานการณ์ด้านราคาสินค้าและบริการ” ครั้งต่อไปในวันที่ 5 กันยายน 2565

ดัชนีราคาผู้บริโภคของประเทศ
เดือนกรกฎาคม 2565



ตารางแสดงดัชนีราคาผู้บริโภคทั่วไปและอัตราการเปลี่ยนแปลงเดือนกรกฎาคม 2565

(ปีฐาน 2562 = 100)

รายการ	สัดส่วน น้ำหนัก ก.ค. 65	เดือนกรกฎาคม 2565					เดือนมิถุนายน 2565			
		ดัชนี		อัตราการเปลี่ยนแปลง			ดัชนี		อัตราการเปลี่ยนแปลง	
		ก.ค. 65	ก.ค. 64	M/M	Y/Y	A/A	มิ.ย. 65	M/M	Y/Y	A/A
ดัชนีราคาผู้บริโภคทั่วไป	100.00	107.41	99.81	-0.16	7.61	5.89	107.58	0.90	7.66	5.61
หมวดอาหารและเครื่องดื่มไม่มีแอลกอฮอล์	41.01	108.96	100.87	1.25	8.02	5.27	107.62	0.58	6.42	4.81
ข้าวแป้งและผลิตภัณฑ์จากแป้ง	3.69	96.45	97.82	1.93	-1.40	-3.66	94.62	0.54	-2.73	-4.04
เนื้อสัตว์ เป็ดไก่และสัตว์น้ำ	9.74	116.94	102.87	0.48	13.68	9.80	116.38	1.87	12.98	9.16
ไข่และผลิตภัณฑ์นม	2.05	106.87	102.42	0.01	4.34	5.94	106.86	-1.88	5.38	6.21
ผักและผลไม้	5.22	102.60	97.00	2.73	5.77	1.64	99.87	-0.25	0.35	0.95
- ผักสด	2.50	105.80	97.24	2.47	8.80	4.34	103.25	2.40	1.53	3.59
- ผลไม้สด	2.19	99.55	98.85	2.10	0.71	-1.76	97.50	-3.51	-2.53	-2.16
เครื่องประกอบอาหาร	2.43	119.48	107.08	0.13	11.58	9.36	119.32	1.12	11.48	9.00
เครื่องดื่มไม่มีแอลกอฮอล์	2.14	103.93	101.17	0.10	2.73	1.72	103.83	0.20	2.55	1.55
อาหารบริโภค-ในบ้าน	8.90	109.85	101.05	1.39	8.71	6.12	108.34	0.48	7.28	5.69
อาหารบริโภค-นอกบ้าน	6.84	109.51	101.00	1.77	8.43	5.71	107.61	0.25	6.54	5.26
หมวดอื่น ๆ ที่ไม่ใช่อาหารและเครื่องดื่ม	58.99	106.54	99.25	-1.10	7.35	6.32	107.72	1.11	8.49	6.16
หมวดเครื่องนุ่งห่มและรองเท้า	2.08	99.84	99.74	0.04	0.10	-0.09	99.80	0.04	0.10	-0.12
หมวดเคหสถาน	21.93	101.85	93.94	0.16	8.42	4.94	101.69	0.14	6.79	4.37
หมวดการตรวจรักษาและบริการส่วนบุคคล	5.36	101.61	100.68	0.17	0.92	0.73	101.44	0.06	0.94	0.70
หมวดพาหนะการขนส่งและการสื่อสาร	24.08	114.73	104.08	-2.85	10.23	11.30	118.09	2.44	14.75	11.49
- ค่าโดยสารสาธารณะ	1.37	107.55	102.36	2.55	5.07	1.76	104.88	1.08	2.43	1.21
- น้ำมันเชื้อเพลิง	10.41	138.38	109.56	-6.63	26.31	31.17	148.21	5.42	39.45	32.05
- การสื่อสาร	4.04	99.87	99.95	0.00	-0.08	-0.08	99.87	0.00	-0.08	-0.08
หมวดการบันเทิง การอ่าน การศึกษา	4.20	100.28	99.97	0.18	0.31	-0.52	100.10	0.74	0.11	-0.65
หมวดยาสูบและเครื่องดื่มมีแอลกอฮอล์	1.33	102.38	100.03	0.10	2.35	2.09	102.28	0.04	2.25	2.05
ดัชนีราคาผู้บริโภคพื้นฐาน *	64.58	103.50	100.50	0.50	2.99	2.01	102.99	0.24	2.51	1.85
กลุ่มอาหารสดและพลังงาน	35.42	114.84	97.96	-1.31	17.23	13.97	116.36	2.10	18.26	13.44
- อาหารสด	20.71	108.03	100.25	1.26	7.76	4.70	106.69	0.72	5.87	4.19
- พลังงาน	14.71	127.50	95.28	-4.69	33.82	30.37	133.77	3.98	39.97	29.78

* หมายเหตุ: ดัชนีราคาผู้บริโภคพื้นฐาน หมายถึง ดัชนีราคาผู้บริโภคทั่วไปที่หักรายการสินค้ากลุ่มอาหารสดและสินค้ากลุ่มพลังงาน

Concept ดัชนีราคาผู้บริโภคประเทศไทย ปีฐาน 2562 มีจำนวนรายการสินค้าและบริการทั้งสิ้น 430 รายการ (ปีฐาน 2558 มีจำนวน 422 รายการ) ครอบคลุมสินค้าและบริการ 7 หมวดที่จำเป็นต่อการครองชีพ ได้แก่ 1) หมวดอาหารและเครื่องดื่มไม่มีแอลกอฮอล์ 2) หมวดเครื่องนุ่งห่มและรองเท้า 3) หมวดเคหสถาน 4) หมวดการตรวจรักษาและบริการส่วนบุคคล 5) หมวดพาหนะ การขนส่งและการสื่อสาร 6) หมวดการบันเทิง การอ่าน การศึกษา 7) หมวดยาสูบและเครื่องดื่มมีแอลกอฮอล์ โดยการคำนวณดัชนีราคาผู้บริโภคทั่วไปนั้น จะเปรียบเทียบราคาสินค้าในช่วงระยะเวลาหนึ่งๆ กับราคาสินค้าในช่วงเวลาเริ่มต้น เรียกว่า "ปีฐาน" ที่กำหนดตัวเลขดัชนีเท่ากับ 100 ทั้งนี้ คริวเรือนผู้บริโภคที่ครอบคลุมในการคำนวณดัชนีปีฐาน 2562 ได้แก่ คริวเรือนรวมเขตเทศบาล ครอบคลุมได้ 6,987 - 50,586 บาทต่อเดือนต่อครัวเรือน รวมค่าใช้จ่ายที่ไม่เป็นตัวเงินไม่เกิน ร้อยละ 42.19 สมาชิกครัวเรือนตั้งแต่ 1 คนขึ้นไป ในพื้นที่ กรุงเทพมหานครและปริมณฑล และภูมิภาค 4 ภาค รวมทั้งสิ้น 48 จังหวัด^{1/}

^{1/} 48 จังหวัด ที่ใช้ในการคำนวณดัชนีราคาผู้บริโภค ได้แก่ กรุงเทพมหานครและปริมณฑล 1. กรุงเทพมหานคร 2.นนทบุรี 3.ปทุมธานี 4.สมุทรปราการ ภาคกลาง 5.พระนครศรีอยุธยา 6.ลพบุรี 7.สิงห์บุรี 8.ชลบุรี 9.ระยอง 10.จันทบุรี 11.ปราจีนบุรี 12.ราชบุรี 13.สุพรรณบุรี 14.เพชรบุรี 15.ประจวบคีรีขันธ์ 16.ฉะเชิงเทรา 17.นครปฐม 18.สระแก้ว ภาคเหนือ 19.นครสวรรค์ 20.ตาก 21.แพร่ 22.เชียงใหม่ 23.เชียงราย 24.อุตรดิตถ์ 25.พิษณุโลก 26.เพชรบูรณ์ 27.น่าน ภาคตะวันออกเฉียงเหนือ 28.นครราชสีมา 29.ขอนแก่น 30.สุรินทร์ 31.อุบลราชธานี 32.หนองคาย 33.ศรีสะเกษ 34.มุกดาหาร 35.อุดรธานี 36.ร้อยเอ็ด 37.นครพนม 38.เลย 39.กาฬสินธุ์ ภาคใต้ 40.สุราษฎร์ธานี 41.นครศรีธรรมราช 42.ตรัง 43.สงขลา 44.ยะลา 45.ภูเก็ต 46.กระบี่ 47. นราธิวาส 48.ระนอง