



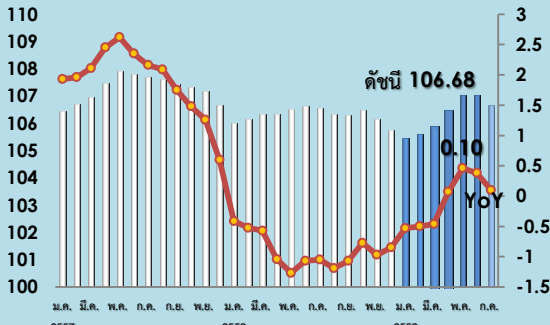
# Consumer Price Index July 2016

## News Release

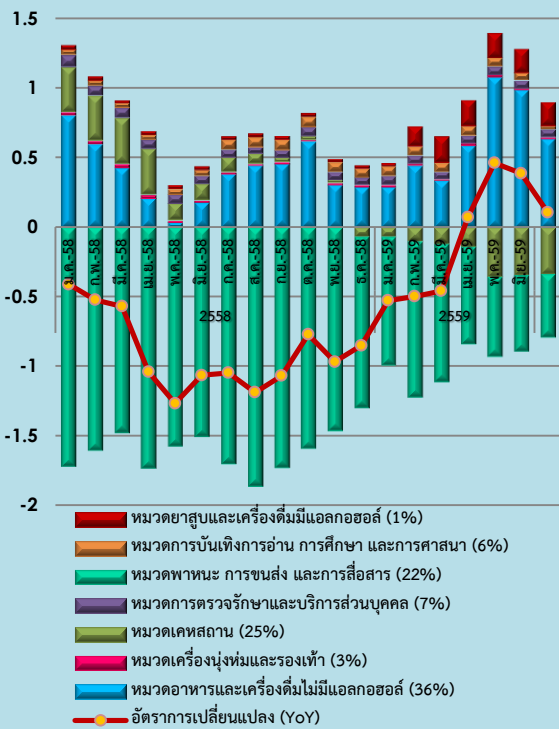


1 สิงหาคม 2559

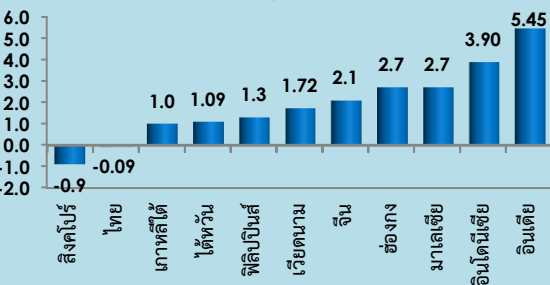
### Inflationary Trend (Headline CPI)



### แหล่งที่มาของอัตราเงินเฟ้อ (Percentage Points)



### อัตราเงินเฟ้อประเทศต่างๆ ปี 2559 (เฉลี่ยม.ค.-มิ.ย.59)



### คาดการณ์อัตราเงินเฟ้อปี 2559 (ณ มิ.ย. 59)

อัตราเงินเฟ้อทั่วไป 0.0 – 1.0 (YoY)

GDP <sup>f</sup>	2.8 – 3.8 (YoY)
Exchange Rate <sup>f</sup>	36 – 38 Baht/USD
Dubai Oil <sup>f</sup>	30 – 40 USD/Barrel

### Highlights

อัตราเงินเฟ้อเดือนกรกฎาคม 2559 เพิ่มขึ้นร้อยละ 0.10 (YoY) เป็นผลมาจาก 1) สินค้าอาหารสด อาทิ ผลไม้สด เนื้อสุกร ไช้ไก่ ปลาและสัตว์น้ำ 2) บุหรี่ อย่างไรก็ตาม ราคาสินค้าและบริการโดยรวมเมื่อเทียบกับเดือนมิถุนายน 2559 ลดลงเล็กน้อยร้อยละ -0.35 (MoM) โดยเฉพาะสินค้ากลุ่มอาหารปรุงในบ้าน อาทิ ผักสด (พริกสด มะนาว และผักคะน้า) เนื้อสุกร และสินค้ากลุ่มพลังงาน อาทิ น้ำมันเชื้อเพลิงขายปลีกในประเทศ นอกจากนี้ สินค้าอุปโภคบริโภคอื่นๆ ภายใต้การกำกับดูแลของกระทรวงพาณิชย์ที่ราคาตลาดลงได้แก่ น้ำตาลทราย นมผง นมสด สบู่ดักขี้ ขณะที่ ไช้ไก่ และอาหารสำเร็จรูปราคาสูงขึ้นเล็กน้อย

ดัชนีราคาผู้บริโภคทั่วไปของประเทศ เดือนกรกฎาคม 2559 (ดัชนีปี 2554 เท่ากับ 100) เท่ากับ 106.68 เมื่อเทียบกับเดือนกรกฎาคม 2558 **สูงขึ้น** ร้อยละ 0.10 (YoY) จาก 1) **หมวดอาหารและเครื่องดื่มไม่มีแอลกอฮอล์** ส่งผลกระทบต่ออัตราเงินเฟ้อสูงขึ้นร้อยละ 0.65 ปัจจัยสำคัญมาจาก 1) ผลไม้สด อาทิ ทูเรียนกล้วยน้ำว้า มะม่วง 2) ปลาและสัตว์น้ำ อาทิ กุ้งขาว หอยแครง ปลาหมึก 3) ไช้ไก่ 4) เนื้อสุกร (ผลกระทบต่อร้อยละ 0.17, 0.08, 0.06, และ 0.05 ตามลำดับ) 2) **หมวดยาสูบและเครื่องดื่มมีแอลกอฮอล์** จากผลสะสมของปรับอัตราค่าแสตมป์ยาสูบตามมูลค่าเมื่อเดือนก.พ.59 ส่งผลกระทบต่ออัตราเงินเฟ้อร้อยละ 0.17 3) **หมวดการตรวจรักษาและบริการส่วนบุคคล** จาก 1) ค่าบริการส่วนบุคคลเพื่อความสวยงาม อาทิ ค่าแต่งผมชาย ค่าแต่งผมสตรี (ผลกระทบต่อร้อยละ 0.02) 2) ค่ารักษาพยาบาลคนไข้นอก (ผลกระทบต่อร้อยละ 0.01) 4) **หมวดการบันเทิง การอ่าน การศึกษาและการศาสนา** อาทิ ค่าธรรมเนียมประถมศึกษาและอุดมศึกษาภาคเอกชน (ผลกระทบต่อร้อยละ 0.02) ทั้งนี้ ราคาน้ำมันเชื้อเพลิงขายปลีกภายในประเทศในหมวด **หมวดพาหนะ การขนส่ง และการสื่อสาร** ยังคงปรับลดลงอย่างต่อเนื่องและผลจากการปรับอัตราค่าไฟฟ้าอัตโนมัติ (Ft) ในรอบเดือนมกราคม-เมษายน 2559 ใน**หมวดเคสสถาน** ยังคงดูแลรักษาขยายตัวของอัตราเงินเฟ้อ และส่งผลกระทบต่ออัตราเงินเฟ้อร้อยละ -0.47 และ -0.34 ตามลำดับ

เมื่อเทียบเดือนมิถุนายน 2559 อัตราเงินเฟ้อลดลงเท่ากับร้อยละ -0.35 (MoM) โดยได้รับอิทธิพลสำคัญมาจาก 1) **หมวดอาหารและเครื่องดื่มไม่มีแอลกอฮอล์** (ผลกระทบต่อร้อยละ -0.2) อาทิ ผักสด (พริกสด มะนาว คื่นช่าย ผักกาดหอม และต้มหอม) และเนื้อสุกร 2) **หมวดพาหนะ การขนส่ง และการสื่อสาร** (ผลกระทบต่อร้อยละ -0.16) อาทิ แก๊สโซฮอล์ 91 95 น้ำมันดีเซล น้ำมันเบนซิน 95

โดยสรุปแล้ว อัตราเงินเฟ้อทั่วไปในปี 2559 (เฉลี่ย ม.ค.- ก.ค. 59) อยู่ที่ร้อยละ -0.07 และสำนักงานนโยบายและยุทธศาสตร์การค้า (สนค.) คาดว่าอัตราเงินเฟ้อจะขยายตัวสู่กรอบคาดการณ์ ปี 2559 ที่ ร้อยละ 0.0 – 1.0 ในครึ่งปีหลัง

**ดัชนีราคาผู้บริโภคทั่วไปของประเทศเดือนกรกฎาคม 2559**

ดัชนีราคาผู้บริโภคทั่วไปของประเทศแสดงถึงการเปลี่ยนแปลงของระดับราคาสินค้าและบริการที่ครัวเรือนใช้สอยครอบคลุมหมวดอาหารและเครื่องดื่มไม่มีแอลกอฮอล์ เครื่องนุ่งห่มและรองเท้า เคหสถาน การตรวจรักษาและบริการส่วนบุคคล พาหนะ การขนส่งและการสื่อสาร การบันเทิง การอ่าน การศึกษาและการศาสนา ยาสูบและเครื่องดื่มมีแอลกอฮอล์ มีจำนวนรายการสินค้าทั้งหมด 450 รายการ

ดัชนีราคาผู้บริโภคทั่วไปของประเทศเดือนกรกฎาคม 2559 สามารถสรุปได้ดังนี้ คือ

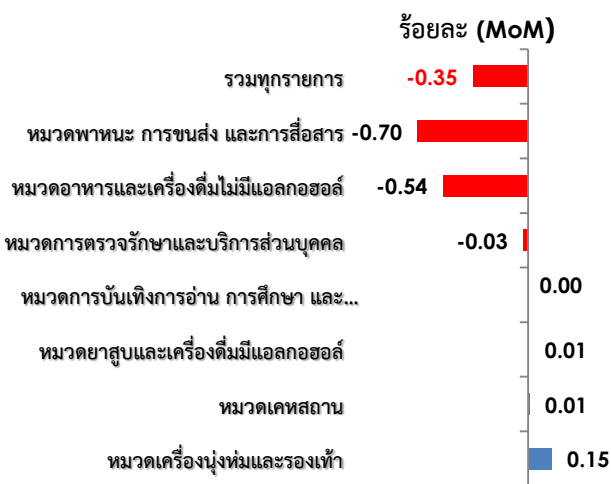
1. ดัชนีราคาผู้บริโภคทั่วไปของประเทศเดือนกรกฎาคม 2559 (ปี 2554 ดัชนีราคาผู้บริโภคทั่วไปของประเทศ เท่ากับ 100) มีค่าเท่ากับ 106.68 (เดือนมิถุนายน 2559 เท่ากับ 107.05)

2. การเปลี่ยนแปลงของดัชนีราคาผู้บริโภคทั่วไปของประเทศเดือนกรกฎาคม 2559 เมื่อเทียบกับ

ระยะเวลา	การเปลี่ยนแปลง	ร้อยละ
2.1 เดือนมิถุนายน 2559 (MoM)	ลดลง	-0.35
2.2 เดือนกรกฎาคม 2558 (YoY)	สูงขึ้น	0.10
2.3 เฉลี่ย 7 เดือน (มกราคม - กรกฎาคม 2558)	ลดลง	-0.07

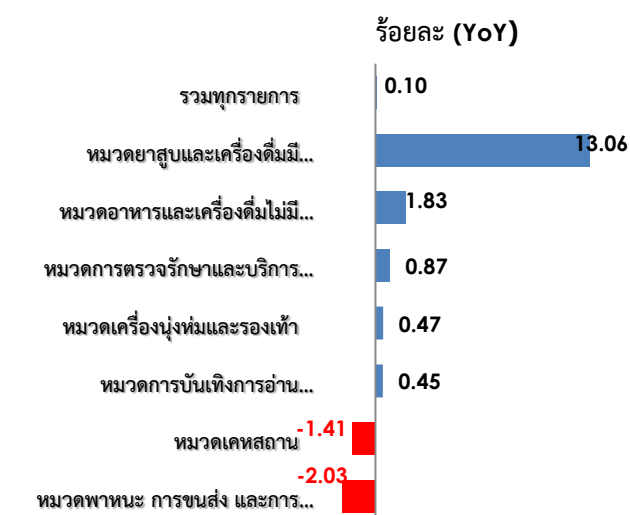
โดยมีรายละเอียดดังนี้

2.1 เทียบเดือนมิถุนายน 2559 (MoM) **ลดลง** ร้อยละ -0.35 มีร้อยละการเปลี่ยนแปลงราคาสินค้าและบริการจำแนกตามหมวดแสดงได้ดังภาพที่ 1



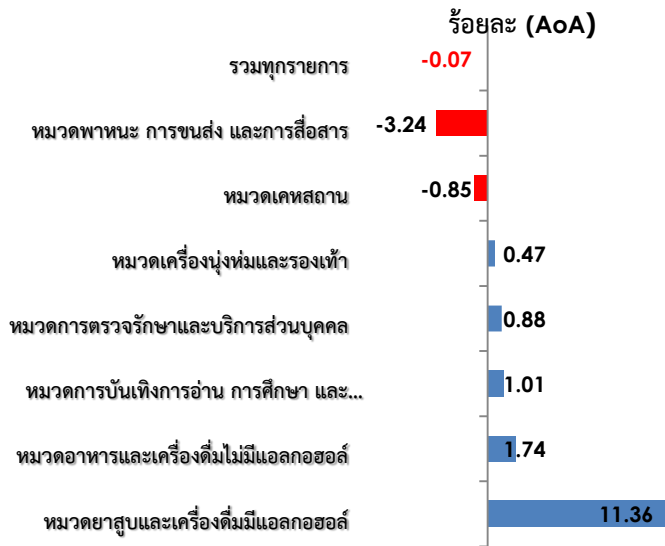
อัตราเงินเฟ้อเดือนกรกฎาคม 2559 ลดลงจากเดือนมิถุนายน 2559 (MoM) ร้อยละ -0.35 โดยมีสาเหตุสำคัญมาจากหมวดพาหนะ การขนส่งและการสื่อสาร ลดลงร้อยละ -0.70 (ราคาน้ำมันเชื้อเพลิงขายปลีกในประเทศลดลงร้อยละ -2.78) หมวดอาหารและเครื่องดื่มไม่มีแอลกอฮอล์ลดลง ร้อยละ -0.54 (ผักสดและผลไม้ เนื้อสุกร และปลาและสัตว์น้ำ) และหมวดการตรวจรักษาและบริการส่วนบุคคล ลดลงร้อยละ -0.03 (ค่าของใช้ส่วนบุคคล อาทิ น้ำหอม ผ่าอนามัย สบู่ถูตัว และกระดาษชำระ) ขณะที่ หมวดยาสูบและเครื่องดื่มมีแอลกอฮอล์ สูงขึ้น ร้อยละ 0.01 (เบียร์ ไวน์ สุรา) และหมวดเคหสถานสูงขึ้น ร้อยละ 0.01 (ค่าเช่าบ้าน เครื่องใช้เบ็ดเตล็ดในบ้าน) และหมวดเครื่องนุ่งห่มและรองเท้า สูงขึ้นร้อยละ 0.15 (อาทิ เสื้อเชิ้ต และเสื้อสตรี)

2.2 เทียบเดือนกรกฎาคม 2558 (YoY) **สูงขึ้น** ร้อยละ 0.10 โดยมีร้อยละการเปลี่ยนแปลงราคาสินค้าและบริการจำแนกตามหมวดแสดงได้ดังภาพที่ 2



อัตราเงินเฟ้อเดือนกรกฎาคม 2559 สูงขึ้นจากเดือนกรกฎาคม 2558 (YoY) ร้อยละ 0.10 โดยยังคงได้รับผลกระทบหลักมาจากหมวดยาสูบและเครื่องดื่มมีแอลกอฮอล์ สูงขึ้นร้อยละ 13.06 อาทิ บุหรี่ (สูงขึ้นร้อยละ 28.13) หมวดอาหารและเครื่องดื่มไม่มีแอลกอฮอล์ สูงขึ้นร้อยละ 1.83 หมวดการบันเทิง การอ่าน การศึกษาและการศาสนา สูงขึ้นร้อยละ 0.45 (ค่าธรรมเนียมประถมศึกษาภาคเอกชน ค่าธรรมเนียมอุดมศึกษาเอกชน) หมวดการตรวจรักษาและค่ายา สูงขึ้นร้อยละ 0.87 (ค่าเบี้ยประกันชีวิต และค่ารักษาพยาบาลคนไข้นอก) และหมวดเครื่องนุ่งห่มปรับสูงขึ้นเล็กน้อยร้อยละ 0.47 ในขณะที่ หมวดเคหสถานลดลงร้อยละ -1.41 (ค่ากระแสไฟฟ้า ก๊าซหุงต้ม) และหมวดพาหนะ การขนส่งและการสื่อสาร ลดลงร้อยละ -2.03 (น้ำมันเชื้อเพลิง เบนซิน 95 แก๊สโซฮอล์ 91 95 ดีเซล และก๊าซยานพาหนะ (LPG))

2.3 เทียบเดือนมกราคม - กรกฎาคม 2559 กับ เดือนมกราคม - กรกฎาคม 2558 (AoA) ลดลง ร้อยละ 0.07 โดยมีร้อยละการเปลี่ยนแปลงราคาสินค้าและบริการจำแนกตามหมวดแสดงได้ดังภาพที่ 3



อัตราเงินเฟ้อในระยะ 7 เดือน (เดือนม.ค.-ก.ค.59/เดือนม.ค.-ก.ค.58) ลดลงร้อยละ -0.07 (AoA) ยังคงได้รับอิทธิพลมาจากการเปลี่ยนแปลงราคาสินค้าและบริการในหมวดพาหนะ การขนส่งและการสื่อสารเป็นลำดับแรกเมื่อเทียบกับหมวดอื่น ร้อยละ -3.24 (น้ำมันเชื้อเพลิงเบนซิน ดีเซล แก๊สโซฮอล์91 95 E20 E85) หมวดเคหสถาน ร้อยละ -0.85 (ค่ากระแสไฟฟ้า ก๊าซหุงต้ม) ทั้งนี้ หมวดยาสูบและเครื่องดื่มมีแอลกอฮอล์ราคาสูงขึ้นมากที่สุดร้อยละ 11.36 ในขณะที่ หมวดอาหารและเครื่องดื่มไม่มีแอลกอฮอล์ หมวดบันเทิงการอ่าน การศึกษา และการศาสนา หมวดการตรวจรักษาและบริการส่วนบุคคล และ หมวดเครื่องนุ่งห่มและรองเท้าปรับตัวสูงขึ้นเล็กน้อยที่ร้อยละ 1.74, 1.01, 0.88, 0.47 ตามลำดับ

3. คาดการณ์อัตราเงินเฟ้อปี 2559 สำนักงานนโยบายและยุทธศาสตร์การค้า (สนค.) ประมาณการอัตราเงินเฟ้อปี 2559 อยู่ระหว่างร้อยละ 0.0 – 1.0 โดยมีสมมติฐานหลักคือ

คาดการณ์ ณ มิ.ย. 59	
1. อัตราการเติบโตทางเศรษฐกิจ (GDP) (ร้อยละต่อปี)	3.3 (2.8-3.8)
2. ราคาน้ำมันดิบดูไบ (เหรียญสหรัฐฯ/บาร์เรล)	35 (30-40)
3. อัตราแลกเปลี่ยน (บาท/เหรียญสหรัฐฯ)	37 (36-38)

ทั้งนี้ อัตราแลกเปลี่ยนอ้างอิงดอลลาร์สหรัฐ และราคาน้ำมันดิบดูไบเฉลี่ยเดือนกรกฎาคม 2559 เท่ากับ 35.07 บาทต่อดอลลาร์ และ 42.66 ดอลลาร์ต่อบาร์เรล (ข้อมูลล่าสุด ณ วันที่ 29 กรกฎาคม 2559) ตามลำดับ

4. ปัจจัยที่ส่งผลกระทบต่ออัตราเงินเฟ้อ

ปัจจัยสนับสนุน	ปัจจัยเสี่ยง
ราคาน้ำมันดิบในตลาดโลกมีแนวโน้มเข้าสู่ดุลยภาพ และอุปสงค์เริ่มสูงขึ้นในช่วงครึ่งปีหลัง	ความผันผวนของอัตราแลกเปลี่ยนส่งผลกระทบต่อรายได้จากภาคการส่งออก และรายได้ภาคครัวเรือน
มาตรการภาครัฐสนับสนุนกำลังซื้อของภาคครัวเรือน	การลงมติร่างรัฐธรรมนูญอาจส่งต่อผลกระทบต่อความต่อเนื่องทางการเมือง

5. ตารางแสดงดัชนีราคาผู้บริโภคและอัตราการเปลี่ยนแปลง

(2554 = 100)

รายการ	สัดส่วน น้ำหนัก ก.ค. 59	เดือนกรกฎาคม 2559					เดือนมิถุนายน 2559			
		ดัชนี		อัตราการเปลี่ยนแปลง			ดัชนี		อัตราการเปลี่ยนแปลง	
		ก.ค. 59	ก.ค. 58	M/M	Y/Y	A/A	มิ.ย. 59	M/M	Y/Y	A/A
<b>ดัชนีราคาผู้บริโภคทั่วไป</b>	100.00	106.68	106.57	-0.35	0.10	-0.07	107.05	0.03	0.38	-0.09
<b>หมวดอาหารและเครื่องดื่มไม่มีแอลกอฮอล์</b>	36.28	116.50	114.41	-0.54	1.83	1.74	117.13	-0.07	2.80	1.74
ข้าวแป้งและผลิตภัณฑ์จากแป้ง	3.38	104.52	104.74	0.06	-0.21	-0.19	104.46	-0.11	-0.31	-0.18
เนื้อสัตว์ เป็ดไก่และสัตว์น้ำ	7.02	117.98	115.29	-0.10	2.33	1.93	118.10	0.91	3.03	1.85
ไข่และผลิตภัณฑ์นม	1.77	107.35	104.20	0.44	3.02	2.09	106.88	0.98	3.07	1.93
ผักและผลไม้	4.75	134.35	127.05	-4.61	5.75	7.08	140.85	-3.13	12.31	7.32
- ผักสด	1.96	130.49	128.39	-13.20	1.64	8.33	150.34	-6.18	19.13	9.52
- ผลไม้สด	2.36	143.87	133.22	2.79	7.99	4.80	139.97	-0.91	5.71	4.25
เครื่องประกอบอาหาร	1.84	113.00	112.13	0.08	0.78	0.02	112.91	0.44	0.56	-0.12
เครื่องดื่มไม่มีแอลกอฮอล์	1.76	106.06	105.48	0.36	0.55	0.23	105.68	-0.11	0.24	0.17
อาหารบริโภค-ในบ้าน	9.85	116.74	115.33	0.25	1.22	0.98	116.45	0.35	1.34	0.94
อาหารบริโภค-นอกบ้าน	5.89	114.42	113.53	0.03	0.78	0.86	114.39	0.26	0.91	0.88
<b>หมวดอื่น ๆ ไม่ใช่อาหารและเครื่องดื่ม</b>	63.72	101.48	102.34	-0.24	-0.84	-1.06	101.72	0.10	-0.94	-1.10
หมวดเครื่องนุ่งห่มและรองเท้า	3.00	103.67	103.19	0.15	0.47	0.47	103.51	-0.17	0.34	0.47
หมวดเคหสถาน	24.15	105.24	106.74	0.01	-1.41	-0.85	105.23	0.04	-1.41	-0.76
หมวดการตรวจรักษาและบริการส่วนบุคคล	6.46	104.76	103.86	-0.03	0.87	0.88	104.79	-0.05	0.89	0.88
หมวดพาหนะการขนส่งและการสื่อสาร	22.72	94.74	96.70	-0.70	-2.03	-3.24	95.41	0.25	-2.37	-3.44
- ค่าโดยสารสาธารณะ	2.12	103.44	103.85	0.00	-0.39	-0.16	103.44	0.00	-0.39	-0.13
- น้ำมันเชื้อเพลิง	5.58	78.95	85.84	-2.78	-8.03	-12.48	81.21	0.99	-9.10	-13.20
- การสื่อสาร	3.85	99.72	99.75	0.00	-0.03	-0.03	99.72	-0.01	-0.03	-0.03
หมวดการบันเทิง การอ่าน การศึกษา	5.88	103.42	102.96	0.00	0.45	1.01	103.42	0.10	0.97	1.10
หมวดยาสูบและเครื่องดื่มมีแอลกอฮอล์	1.51	132.27	116.99	0.01	13.06	11.36	132.26	0.02	13.07	11.07
<b>ดัชนีราคาผู้บริโภคพื้นฐาน *</b>	73.43	106.73	105.93	0.06	0.76	0.73	106.67	0.08	0.80	0.73
กลุ่มอาหารสดและพลังงาน	26.57	106.13	107.89	-1.44	-1.63	-2.22	107.68	-0.10	-0.73	-2.32
- อาหารสด	16.93	118.90	115.64	-1.32	2.82	2.88	120.49	-0.49	4.86	2.89
- พลังงาน	9.63	89.86	98.29	-1.63	-8.58	-9.95	91.35	0.58	-9.19	-10.19

**คำอธิบายข้อมูลดัชนีราคาผู้บริโภค และอัตราเงินเฟ้อ**  
**(A Brief Explanation of Consumer Price Index (CPI) and Inflation)**

ดัชนีราคาผู้บริโภค เป็นตัวชี้วัดการเปลี่ยนแปลงของราคาสินค้าและบริการโดยเฉลี่ยที่ผู้บริโภคจ่ายไปสำหรับกลุ่มสินค้าและบริการที่กำหนดหรือมีจำเพาะ เรียกว่า “ตะกร้าสินค้า” อันประกอบไปด้วยสินค้าและบริการ 1) หมวดอาหารและเครื่องดื่ม 2) เครื่องนุ่งห่ม 3) เเคสสถาน 4) การตรวจรักษาและบริการส่วนบุคคล 5) ยานพาหนะ การขนส่ง การสื่อสาร 6) การบันเทิง การอ่าน การศึกษา ฯลฯ 7) ยาสูบและเครื่องดื่มที่มีแอลกอฮอล์ โดยการคำนวณดัชนีราคาผู้บริโภคทั่วไปจะเปรียบเทียบราคาสินค้าในช่วงระยะเวลาหนึ่งๆ กับราคาสินค้าในช่วงเวลาเริ่มต้น เรียกว่า ปีฐาน (ปีฐานปัจจุบัน คือ ปี 2554) ซึ่งกำหนดตัวเลขดัชนีเท่ากับ 100 อย่างไรก็ตาม คริวเรือนผู้บริโภคที่ครอบคลุมในการคำนวณดัชนีได้แก่ คริวเรือนในเขตเทศบาลที่สมาชิกจำนวน 1 – 5 คนและมีรายได้ระหว่าง 10,000 – 60,000 บาทต่อเดือน ในพื้นที่กรุงเทพมหานคร และปริมณฑล และภูมิภาค 4 ภาค รวมทั้งสิ้น 43 จังหวัด<sup>1</sup>

อัตราเงินเฟ้อทั่วไป คือ อัตราการเปลี่ยนแปลงของดัชนีราคาผู้บริโภคที่ใช้วัดการเปลี่ยนแปลงของราคาขายปลีกสินค้าและบริการโดยเฉลี่ยที่ผู้บริโภคทั่วไปจ่ายเพื่อซื้อสินค้าและบริการจำนวนหนึ่ง ณ เวลาหนึ่ง ๆ เทียบกับปีฐาน (ปีฐานปัจจุบัน คือ ปี 2554)

ดัชนีราคาผู้บริโภคพื้นฐาน คือ ดัชนีราคาผู้บริโภคชุดทั่วไปที่หักรายการสินค้ากลุ่มอาหารสด (ซึ่งมีการเคลื่อนไหวขึ้นลงบ่อยและเป็นลักษณะตามฤดูกาล) และสินค้ากลุ่มพลังงาน (ซึ่งอยู่นอกเหนือการควบคุมของนโยบายการเงิน) ออกไปเหลือแต่รายการสินค้าที่ราคาเคลื่อนไหวตามกลไกตลาด เพื่อวัดเงินเฟ้อพื้นฐานของระบบเศรษฐกิจ

อัตราเงินเฟ้อพื้นฐาน คือ อัตราการเปลี่ยนแปลงของดัชนีราคาผู้บริโภคพื้นฐานโดยคำนวณจากดัชนีราคาผู้บริโภคทั่วไปของประเทศที่หักรายการสินค้ากลุ่มอาหารสด และสินค้ากลุ่มพลังงานซึ่งสินค้าที่หักออกมีความเคลื่อนไหวขึ้นลงบ่อยตามฤดูกาลและอยู่นอกเหนือการควบคุมของนโยบายการเงินเหลือเพียงรายการสินค้าที่ราคาเคลื่อนไหวตามกลไกตลาด

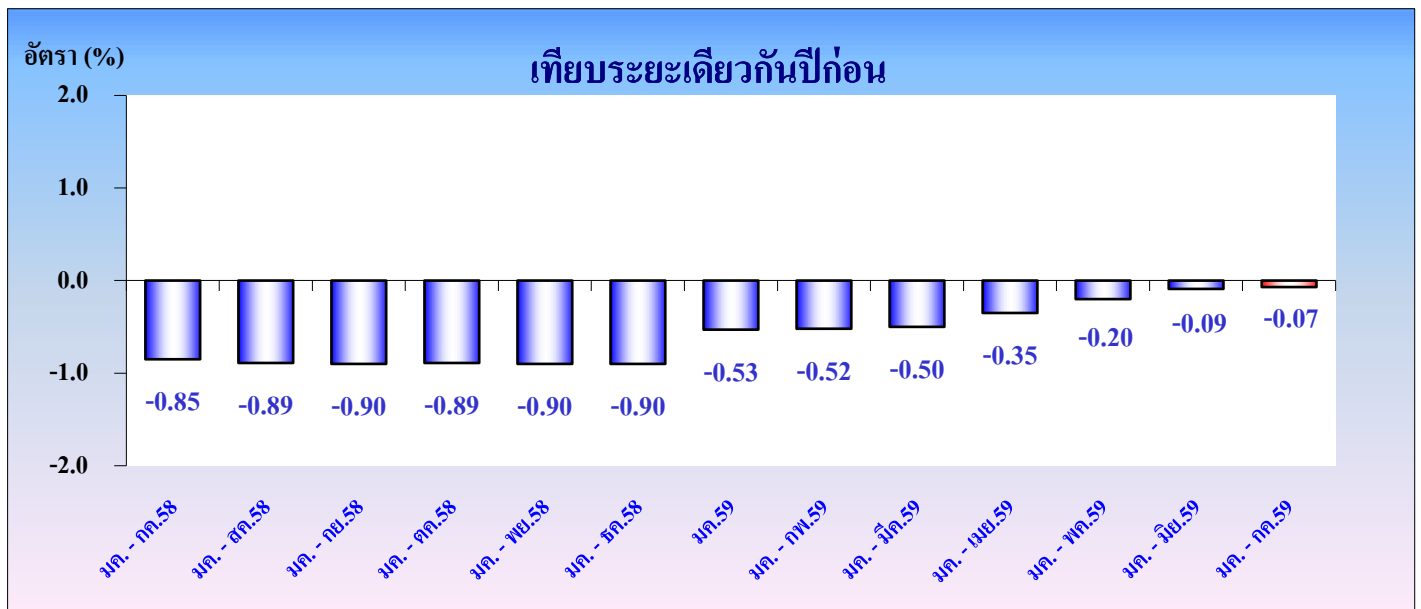
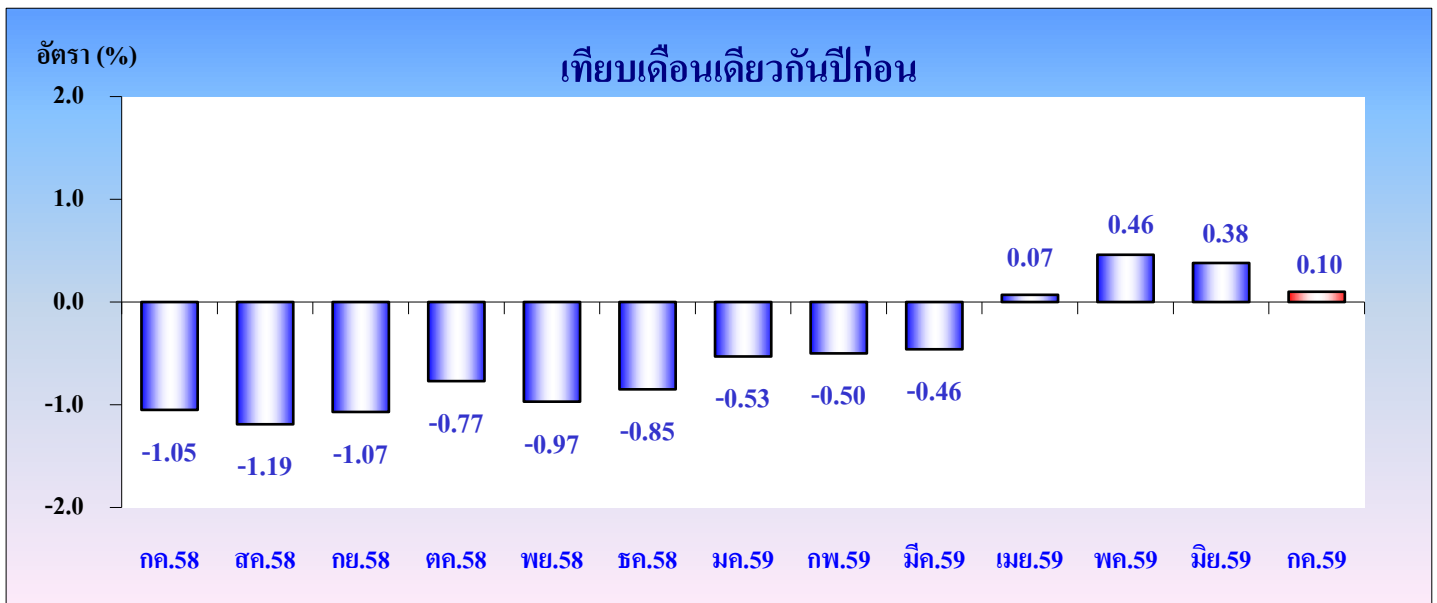
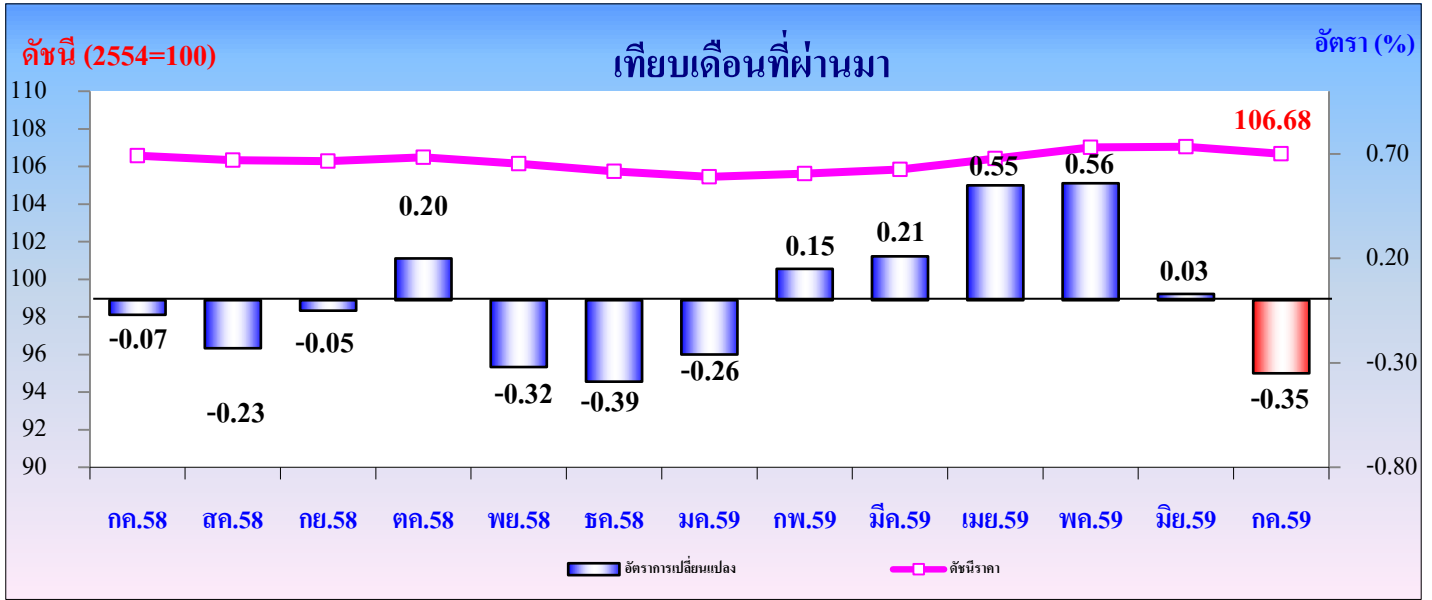
สรุปคือ ดัชนีราคาผู้บริโภคใช้เป็นตัวชี้วัดอัตราเงินเฟ้อของประเทศ ในการวิเคราะห์จะพิจารณาถึงปัจจัยต่างๆ ที่มีผลกระทบต่อ การเปลี่ยนแปลงของราคาสินค้า เช่น ปัจจัยที่มีผลต่อต้นทุนการผลิต ได้แก่ น้ำมันเชื้อเพลิง ก๊าซหุงต้ม ค่าสาธารณูปโภค ค่าภาษีสรรพสามิต และปัจจัยอื่นๆ ถ้าปัจจัยต่างๆ มีผลกระทบต่อ การเพิ่มขึ้นของราคาสินค้า จะทำให้อัตราเงินเฟ้อสูงขึ้น ซึ่งเป็นผลกระทบต่อการครองชีพของประชาชน และมีผลกระทบต่อ การขยายตัวทางเศรษฐกิจของประเทศด้วย

<sup>1</sup> 43 จังหวัดที่ใช้ในการคำนวณดัชนีราคาผู้บริโภค ได้แก่ กรุงเทพมหานครและปริมณฑล 1. กรุงเทพมหานคร 2.นนทบุรี 3.ปทุมธานี 4.สมุทรปราการ *ภาคกลาง* 5.อยุธยา 6.ลพบุรี 7.สิงห์บุรี 8.ชลบุรี 9.ระยอง 10.จันทบุรี 11.ปราจีนบุรี 12.ราชบุรี 13.สุพรรณบุรี 14.เพชรบุรี 15.ประจวบคีรีขันธ์ *ภาคเหนือ* 16.นครสวรรค์ 17.ตาก 18.แพร่ 19.เชียงใหม่ 20.เชียงราย 21.อุตรดิตถ์ 22.พิษณุโลก 23.เพชรบูรณ์ 24.น่าน *ภาคตะวันออกเฉียงเหนือ* 25.นครราชสีมา 26.ขอนแก่น 27.สุรินทร์ 28.อุบลราชธานี 29.หนองคาย 30.ศรีสะเกษ 31.มุกดาหาร 32.อุดรธานี 33.ร้อยเอ็ด 34.นครพนม *ภาคใต้* 35.สุราษฎร์ธานี 36.นครศรีธรรมราช 37.ตรัง 38.สงขลา 39.ยะลา 40.ภูเก็ต 41.กระบี่ 42. นราธิวาส 43.ระนอง





# ดัชนีราคาผู้บริโภคทั่วไปของประเทศ กรกฎาคม 2559



**ตารางที่ 1**  
**ดัชนีราคาผู้บริโภคทั่วไปของประเทศ**  
**เดือนกรกฎาคม 2559**

( 2554 = 100)

รายการ	สัดส่วน น้ำหนัก กค.59	เดือนกรกฎาคม 2559					เดือนมิถุนายน 2559			
		ดัชนี		อัตราการเปลี่ยนแปลง			ดัชนี		อัตราการเปลี่ยนแปลง	
		กค.59	กค.58	M/M	Y/Y	A/A	มิย.59	M/M	Y/Y	A/A
<b>ดัชนีราคาผู้บริโภคทั่วไป</b>	100.00	106.68	106.57	-0.35	0.10	-0.07	107.05	0.03	0.38	-0.09
หมวดอาหารและเครื่องดื่มไม่มีแอลกอฮอล์	36.28	116.50	114.41	-0.54	1.83	1.74	117.13	-0.07	2.80	1.74
ข้าวแป้งและผลิตภัณฑ์จากแป้ง	3.38	104.52	104.74	0.06	-0.21	-0.19	104.46	-0.11	-0.31	-0.18
เนื้อสัตว์ เป็ดไก่และสัตว์น้ำ	7.02	117.98	115.29	-0.10	2.33	1.93	118.10	0.91	3.03	1.85
ไข่และผลิตภัณฑ์นม	1.77	107.35	104.20	0.44	3.02	2.09	106.88	0.98	3.07	1.93
ผักและผลไม้	4.75	134.35	127.05	-4.61	5.75	7.08	140.85	-3.13	12.31	7.32
- ผักสด	1.96	130.49	128.39	-13.20	1.64	8.33	150.34	-6.18	19.13	9.52
- ผลไม้สด	2.36	143.87	133.22	2.79	7.99	4.80	139.97	-0.91	5.71	4.25
เครื่องประกอบอาหาร	1.84	113.00	112.13	0.08	0.78	0.02	112.91	0.44	0.56	-0.12
เครื่องดื่มไม่มีแอลกอฮอล์	1.76	106.06	105.48	0.36	0.55	0.23	105.68	-0.11	0.24	0.17
อาหารบริโภค-ในบ้าน	9.85	116.74	115.33	0.25	1.22	0.98	116.45	0.35	1.34	0.94
อาหารบริโภค-นอกบ้าน	5.89	114.42	113.53	0.03	0.78	0.86	114.39	0.26	0.91	0.88
หมวดอื่น ๆ ไม่ใช่อาหารและเครื่องดื่ม	63.72	101.48	102.34	-0.24	-0.84	-1.06	101.72	0.10	-0.94	-1.10
หมวดเครื่องนุ่งห่มและรองเท้า	3.00	103.67	103.19	0.15	0.47	0.47	103.51	-0.17	0.34	0.47
หมวดเคหสถาน	24.15	105.24	106.74	0.01	-1.41	-0.85	105.23	0.04	-1.41	-0.76
หมวดการตรวจรักษาและบริการส่วนบุคคล	6.46	104.76	103.86	-0.03	0.87	0.88	104.79	-0.05	0.89	0.88
หมวดพาหนะการขนส่งและการสื่อสาร	22.72	94.74	96.70	-0.70	-2.03	-3.24	95.41	0.25	-2.37	-3.44
- ค่าโดยสารสาธารณะ	2.12	103.44	103.85	0.00	-0.39	-0.16	103.44	0.00	-0.39	-0.13
- น้ำมันเชื้อเพลิง	5.58	78.95	85.84	-2.78	-8.03	-12.48	81.21	0.99	-9.10	-13.20
- การสื่อสาร	3.85	99.72	99.75	0.00	-0.03	-0.03	99.72	-0.01	-0.03	-0.03
หมวดการบันเทิง การอ่าน การศึกษา	5.88	103.42	102.96	0.00	0.45	1.01	103.42	0.10	0.97	1.10
หมวดยาสูบและเครื่องดื่มมีแอลกอฮอล์	1.51	132.27	116.99	0.01	13.06	11.36	132.26	0.02	13.07	11.07
<b>ดัชนีราคาผู้บริโภคพื้นฐาน *</b>	73.43	106.73	105.93	0.06	0.76	0.73	106.67	0.08	0.80	0.73
กลุ่มอาหารสดและพลังงาน	26.57	106.13	107.89	-1.44	-1.63	-2.22	107.68	-0.10	-0.73	-2.32
- อาหารสด	16.93	118.90	115.64	-1.32	2.82	2.88	120.49	-0.49	4.86	2.89
- พลังงาน	9.63	89.86	98.29	-1.63	-8.58	-9.95	91.35	0.58	-9.19	-10.19

\* ดัชนีผู้บริโภคชุดทั่วไปที่หักรายการสินค้ากลุ่มอาหารสดและสินค้ากลุ่มพลังงาน

กลุ่มดัชนีราคาผู้บริโภค

กองสารสนเทศและดัชนีเศรษฐกิจการค้า

กระทรวงพาณิชย์

1 สิงหาคม 2559

ตารางที่ 2

อัตราการเปลี่ยนแปลงดัชนีราคาผู้บริโภคทั่วไปของประเทศ ปี2554 - 2559

เดือน	อัตราการเปลี่ยนแปลงเปรียบเทียบจากเดือนก่อนหน้า																	
	รวมทุกรายการ						อาหารและเครื่องดื่ม						สินค้าอื่น ๆ ไม่ใช่อาหารและเครื่องดื่ม					
	ปี 2554	ปี 2555	ปี 2556	ปี 2557	ปี 2558	ปี 2559	ปี 2554	ปี 2555	ปี 2556	ปี 2557	ปี 2558	ปี 2559	ปี 2554	ปี 2555	ปี 2556	ปี 2557	ปี 2558	ปี 2559
มค.	0.54	0.39	0.16	0.42	-0.59	-0.26	1.07	-0.21	0.08	0.67	-0.14	-0.16	0.23	0.79	0.20	0.30	-0.83	-0.31
กพ.	0.40	0.37	0.21	0.23	0.12	0.15	0.64	0.15	-0.08	0.54	-0.06	0.38	0.25	0.53	0.36	0.07	0.23	0.02
มีค.	0.49	0.59	0.07	0.22	0.17	0.21	0.76	0.66	0.26	0.45	-0.02	-0.31	0.33	0.55	-0.04	0.10	0.27	0.49
เมย.	1.38	0.42	0.16	0.50	0.02	0.55	3.12	0.65	1.12	1.27	0.63	1.23	0.30	0.26	-0.33	0.09	-0.31	0.18
พค.	0.34	0.39	0.24	0.40	0.17	0.56	0.77	1.41	0.87	0.66	0.16	1.54	0.08	-0.28	-0.10	0.25	0.18	0.00
มิย.	0.13	0.16	0.15	-0.10	0.10	0.03	0.44	0.00	-0.07	-0.31	0.10	-0.07	-0.07	0.28	0.27	0.01	0.11	0.10
กค.	0.18	0.35	0.10	-0.08	-0.07	-0.35	-0.20	0.47	-0.21	-0.18	0.41	-0.54	0.42	0.28	0.28	-0.02	-0.34	-0.24
สค.	0.43	0.40	-0.01	-0.08	-0.23		1.66	0.31	0.16	-0.08	0.09		-0.36	0.44	-0.10	-0.09	-0.39	
กย.	-0.33	0.34	0.16	-0.17	-0.05		0.65	0.31	0.16	0.08	0.11		-0.96	0.36	0.15	-0.30	-0.14	
ตค.	0.19	0.13	0.17	-0.10	0.20		0.54	0.24	0.61	0.02	0.45		-0.03	0.05	-0.05	-0.18	0.06	
พย.	0.21	-0.35	0.09	-0.12	-0.32		0.53	-0.86	0.09	0.22	-0.63		-0.01	-0.02	0.09	-0.30	-0.16	
ธค.	-0.48	0.39	0.14	-0.50	-0.39		-1.20	0.81	0.00	-0.21	-0.26		0.00	0.11	0.22	-0.67	-0.45	



### ตารางที่ 3

## อัตราการเปลี่ยนแปลงดัชนีราคาผู้บริโภคทั่วไปของประเทศ ปี2554 - 2559

เดือน	อัตราการเปลี่ยนแปลงเปรียบเทียบจากเดือนเดียวกันปีก่อน																	
	รวมทุกรายการ						อาหารและเครื่องดื่ม						สินค้าอื่น ๆ ไม่ใช่อาหารและเครื่องดื่ม					
	ปี 2554	ปี 2555	ปี 2556	ปี 2557	ปี 2558	ปี 2559	ปี 2554	ปี 2555	ปี 2556	ปี 2557	ปี 2558	ปี 2559	ปี 2554	ปี 2555	ปี 2556	ปี 2557	ปี 2558	ปี 2559
มค.	3.03	3.38	3.39	1.93	-0.41	-0.53	5.94	7.70	4.30	3.62	2.34	0.81	1.34	0.73	2.78	1.07	-1.86	-1.25
กพ.	2.87	3.35	3.23	1.96	-0.52	-0.50	5.15	7.18	4.06	4.26	1.72	1.26	1.53	1.01	2.61	0.77	-1.71	-1.45
มีค.	3.14	3.45	2.69	2.11	-0.57	-0.46	5.87	7.07	3.66	4.46	1.25	0.97	1.53	1.23	2.01	0.91	-1.53	-1.25
เมย.	4.04	2.47	2.42	2.45	-1.04	0.07	8.59	4.51	4.15	4.61	0.60	1.57	1.35	1.18	1.42	1.33	-1.93	-0.76
พค.	4.19	2.53	2.27	2.62	-1.27	0.46	8.38	5.18	3.59	4.39	0.11	2.97	1.69	0.83	1.60	1.68	-2.00	-0.94
มิย.	4.06	2.56	2.25	2.35	-1.07	0.38	7.76	4.72	3.52	4.14	0.51	2.80	1.81	1.17	1.59	1.41	-1.90	-0.94
กค.	4.08	2.73	2.00	2.16	-1.05	0.10	7.17	5.42	2.81	4.18	1.10	1.83	2.21	1.03	1.60	1.11	-2.22	-0.84
สค.	4.29	2.69	1.59	2.09	-1.19		8.43	4.02	2.65	3.93	1.27		1.77	1.84	1.06	1.12	-2.52	
กย.	4.03	3.38	1.42	1.75	-1.07		8.84	3.66	2.49	3.85	1.31		1.07	3.20	0.85	0.67	-2.36	
ตค.	4.19	3.32	1.46	1.48	-0.77		9.86	3.35	2.87	3.25	1.75		0.75	3.28	0.75	0.53	-2.12	
พย.	4.19	2.74	1.92	1.26	-0.97		10.21	1.92	3.85	3.38	0.88		0.54	3.27	0.86	0.14	-1.99	
ธค.	3.53	3.63	1.67	0.60	-0.85		9.09	4.00	3.01	3.16	0.83		0.17	3.39	0.97	-0.74	-1.78	

ตารางที่ 4

อัตราการเปลี่ยนแปลงดัชนีราคาผู้บริโภคทั่วไปของประเทศ ปี2554 - 2559

เดือน	ดัชนีเฉลี่ยเปรียบเทียบจากระยะเดียวกันปีก่อน																	
	รวมทุกรายการ						อาหารและเครื่องดื่ม						สินค้าอื่น ๆ ไม่ใช่อาหารและเครื่องดื่ม					
	ปี 2554	ปี 2555	ปี 2556	ปี 2557	ปี 2558	ปี 2559	ปี 2554	ปี 2555	ปี 2556	ปี 2557	ปี 2558	ปี 2559	ปี 2554	ปี 2555	ปี 2556	ปี 2557	ปี 2558	ปี 2559
มค.	3.03	3.38	3.39	1.93	-0.41	-0.53	5.94	7.70	4.30	3.62	2.34	0.81	1.34	0.73	2.78	1.07	-1.86	-1.25
มค. - กพ.	2.95	3.36	3.30	1.95	-0.47	-0.52	5.54	7.44	4.17	3.94	2.03	1.04	1.43	0.87	2.70	0.92	-1.79	-1.36
มค. - มีค.	3.01	3.39	3.09	2.00	-0.50	-0.50	5.65	7.32	4.01	4.12	1.77	1.01	1.47	0.99	2.46	0.92	-1.70	-1.32
มค. - เมย.	3.27	3.16	2.92	2.12	-0.65	-0.35	6.40	6.59	4.04	4.24	1.47	1.15	1.44	1.04	2.20	1.03	-1.76	-1.17
มค. - พค.	3.45	3.03	2.80	2.21	-0.77	-0.20	6.80	6.30	3.95	4.28	1.19	1.52	1.48	1.00	2.09	1.14	-1.80	-1.13
มค. - มิย.	3.56	2.95	2.70	2.23	-0.81	-0.09	6.96	6.03	3.88	4.25	1.08	1.74	1.54	1.03	2.01	1.19	-1.82	-1.10
มค. - กค.	3.64	2.92	2.60	2.23	-0.85	-0.07	7.00	5.94	3.72	4.24	1.09	1.74	1.64	1.03	1.94	1.18	-1.88	-1.06
มค. - สค.	3.72	2.89	2.47	2.21	-0.89		7.17	5.70	3.58	4.21	1.10		1.65	1.13	1.83	1.17	-1.95	
มค. - กย.	3.75	2.94	2.36	2.15	-0.90		7.36	5.46	3.46	4.17	1.13		1.58	1.37	1.71	1.12	-2.00	
มค. - ตค.	3.79	2.99	2.27	2.08	-0.89		7.62	5.24	3.40	4.07	1.19		1.51	1.55	1.62	1.06	-2.01	
มค. - พย.	3.83	2.96	2.24	2.02	-0.90		7.85	4.93	3.45	4.00	1.16		1.42	1.70	1.55	0.98	-2.01	
มค. - ธค.	3.81	3.02	2.18	1.89	-0.90		7.96	4.85	3.40	3.94	1.14		1.32	1.85	1.50	0.83	-2.00	