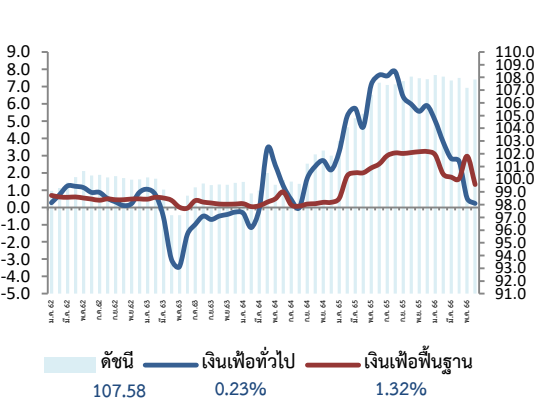


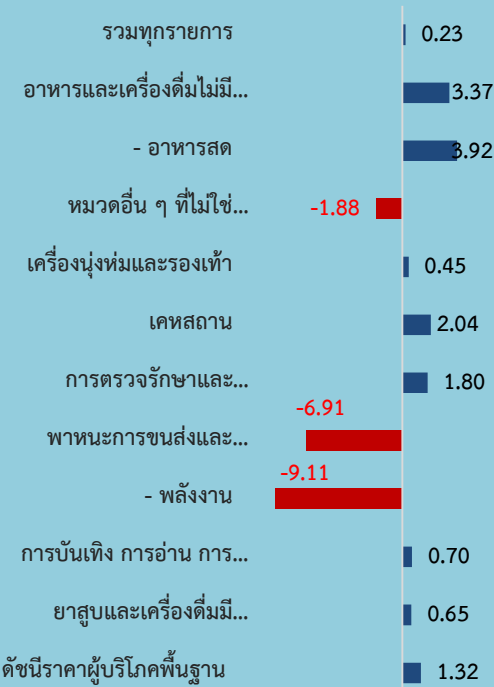
สถิติอัตราเงินเฟ้อ



ดัชนีราคาผู้บริโภคเดือนมิถุนายน 2566 เท่ากับ 107.83 (ปีฐาน 2562 = 100)

เมื่อเทียบกับ	การเปลี่ยนแปลง	ร้อยละ
1. เดือนมิถุนายน 2565 (YoY)	สูงขึ้น	0.23
2. เดือนพฤษภาคม 2566 (MoM)	สูงขึ้น	0.60
3. เฉลี่ย 6 เดือน (ม.ค.-มิ.ย.) ปี 2566 เทียบกับช่วงเดียวกันของปีก่อน (AoA)	สูงขึ้น	2.49
4. ไตรมาสที่ 2 ปี 2566 เทียบกับไตรมาสเดียวกันของปีก่อน (YoY)	สูงขึ้น	1.14
5. ไตรมาสที่ 2 ปี 2566 เทียบกับไตรมาสก่อนหน้า (QoQ)	ลดลง	-0.31

อัตราการเปลี่ยนแปลงดัชนีราคาเดือนมิถุนายน 2566



Highlights ดัชนีราคาผู้บริโภคของไทยเดือนมิถุนายน 2566 เท่ากับ 107.83

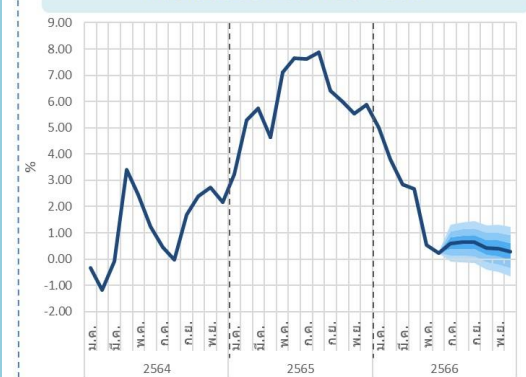
เมื่อเทียบกับเดือนเดียวกันของปีก่อนอัตราเงินเฟ้อทั่วไปสูงขึ้นร้อยละ 0.23 (YoY) ชะลอตัวจากร้อยละ 0.53 ในเดือนก่อนหน้า โดยมีปัจจัยหลักจากการชะลอตัวของราคาสินค้ากลุ่มอาหารสด และการลดลงของราคาน้ำมันเชื้อเพลิง ร้อยละ -16.03 ซึ่งเป็นอัตราต่ำที่สุดในรอบ 35 เดือน และดัชนีราคาผู้บริโภคในเดือนนี้ เมื่อเทียบกับเดือนก่อนหน้าสูงขึ้นร้อยละ 0.60 (MoM) โดยมีสาเหตุหลักจากสูงขึ้นของหมวดอื่น ๆ ที่ไม่ใช่อาหารเครื่องดื่ม ร้อยละ 1.05 จากการสิ้นสุดมาตรการให้ส่วนลดค่าไฟฟ้า 150 บาทต่อครัวเรือน สำหรับผู้ใช้ไฟฟ้าไม่เกิน 500 หน่วย ในขณะที่หมวดอาหารและเครื่องดื่มไม่มีแอลกอฮอล์ ลดลงร้อยละ -0.02 เนื่องจากราคาผักสดมีแนวโน้มลดลง จากสภาพอากาศที่เอื้ออำนวยต่อการเพาะปลูก และราคาเนื้อสุกรยังคงมีแนวโน้มลดลงอย่างต่อเนื่อง จากปริมาณผลผลิตที่เข้าสู่ตลาดมากขึ้น เมื่อเทียบเฉลี่ย 6 เดือน (ม.ค.-มิ.ย.) 2566 สูงขึ้นร้อยละ 2.49 (AoA)

ทั้งนี้ เมื่อหักอาหารสดและพลังงานออกแล้ว อัตราเงินเฟ้อพื้นฐานขยายตัวร้อยละ 1.32 (YoY) เมื่อเทียบกับเดือนก่อนหน้า สูงขึ้นร้อยละ 0.02 (MoM) และเฉลี่ย 6 เดือน (ม.ค. - มิ.ย.) 2566 สูงขึ้นร้อยละ 1.87 (AoA)

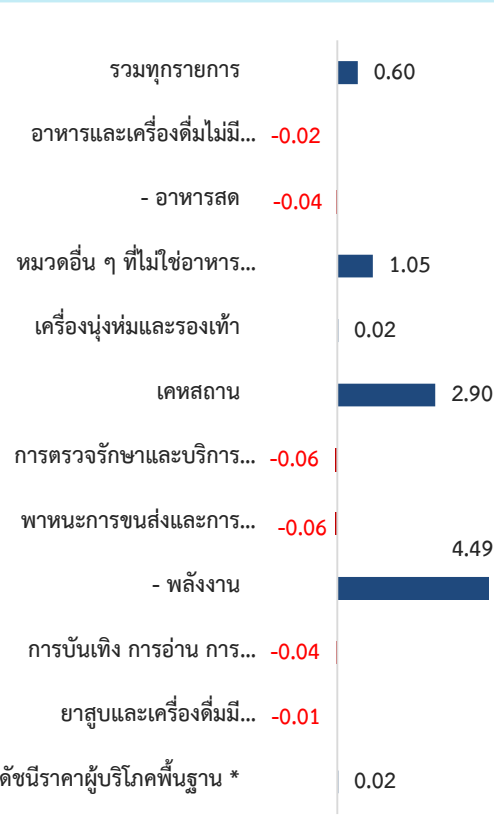
1. เทียบกับเดือนมิถุนายน 2565 **สูงขึ้นร้อยละ 0.23 (YoY)** โดยมีการเปลี่ยนแปลงของราคาสินค้าและบริการ ดังนี้

- **หมวดอาหารและเครื่องดื่มไม่มีแอลกอฮอล์ สูงขึ้นร้อยละ 3.37** ตามการสูงขึ้นของกลุ่มข้าว แป้ง และผลิตภัณฑ์จากแป้ง ร้อยละ 2.98 จากการสูงขึ้นของราคาขนมอบ ข้าวสารเหนียว และข้าวสารเจ้า กลุ่มไข่และผลิตภัณฑ์นม ร้อยละ 8.87 จากการสูงขึ้นของราคาไข่ไก่ นมถั่วเหลือง และนมสด กลุ่มผักสด ร้อยละ 18.07 จากการสูงขึ้นของราคามะนาว ผักคะน้า และกะหล่ำปลี กลุ่มผลไม้สด ร้อยละ 11.97 จากการสูงขึ้นของราคาเงาะ ฝรั่ง และทุเรียน กลุ่มเครื่องดื่มไม่มีแอลกอฮอล์ ร้อยละ 4.25 จากการสูงขึ้นของราคากาแฟผงสำเร็จรูป น้ำหวาน และน้ำอัดลม กลุ่มอาหารบริโภคในบ้าน ร้อยละ 3.48 จากการสูงขึ้นของราคากับข้าวสำเร็จรูป ข้าวแกง/ข้าวกล่อง และก๋วยเตี๋ยว และกลุ่มอาหารบริโภคนอกบ้าน ร้อยละ 3.32 จากการสูงขึ้นของราคาอาหารกลางวัน (ข้าวราดแกง) อาหารเช้า และอาหารเย็น (อาหารตามสั่ง) ในขณะที่มีสินค้าที่ราคาลดลง ได้แก่ กลุ่มเนื้อสัตว์ เป็ดไก่ และสัตว์น้ำ ร้อยละ -3.00 จากการลดลงของราคาเนื้อสุกร และไส้กรอก และกลุ่มเครื่องประกอบอาหาร ร้อยละ -2.28 จากการลดลงของราคาน้ำมันพืช มะพร้าว (ผลแห้ง/ชุด) และมะขามเปียก
- **หมวดอื่น ๆ ที่ไม่ใช่อาหารและเครื่องดื่ม ลดลงร้อยละ -1.88** ตามการลดลงของหมวดพาหนะ การขนส่ง และการสื่อสาร ร้อยละ -6.91 จากการลดลงของราคาน้ำมันเชื้อเพลิง ร้อยละ -16.03 เป็นสำคัญ สำหรับสินค้าที่ราคาสูงขึ้น ได้แก่ หมวดเครื่องดื่มและรองเท้า ร้อยละ 0.45 จากการสูงขึ้นของราคาเสื้อผ้าสตรี เครื่องแบบนักเรียนอนุบาล และมีนม หมวดเคหสถาน ร้อยละ 2.04 จากการสูงขึ้นของราคาค่ากระแสไฟฟ้า ก๊าซหุงต้ม และค่าเช่าบ้าน หมวดการตรวจรักษาและบริการส่วนบุคคล ร้อยละ 1.80 จากการสูงขึ้นของราคาค่าแต่งผมชาย แป้งทาผิว และกระดาษชำระ หมวดการบันเทิง การอ่าน การศึกษา ร้อยละ 0.70 จากการสูงขึ้นของราคาค่าเล่าเรียน-ค่าธรรมเนียมการศึกษาในทุกระดับชั้น และอาหารสัตว์เลี้ยง หมวดยาสูบและเครื่องดื่มมีแอลกอฮอล์ ร้อยละ 0.65 จากการสูงขึ้นของราคาเบียร์ สุรา และไวน์ และกลุ่มการสื่อสาร ร้อยละ 0.13 จากการสูงขึ้นของค่าบริการใช้อินเทอร์เน็ต และค่าส่งพัสดุ

แนวโน้มอัตราเงินเฟ้อปี 2566

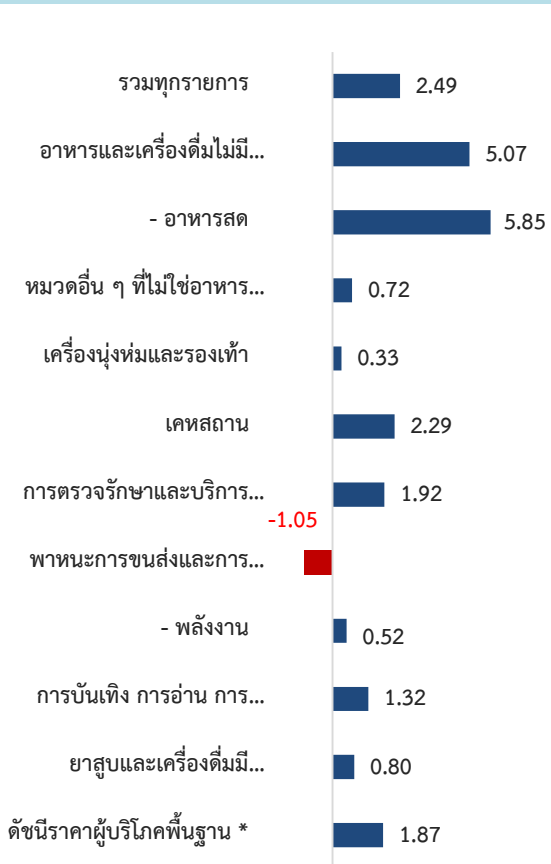


2. เทียบกับเดือนพฤษภาคม 2566 สูงขึ้นร้อยละ 0.60 (MoM) โดยมีการเปลี่ยนแปลงของราคาสินค้าและบริการ ดังนี้



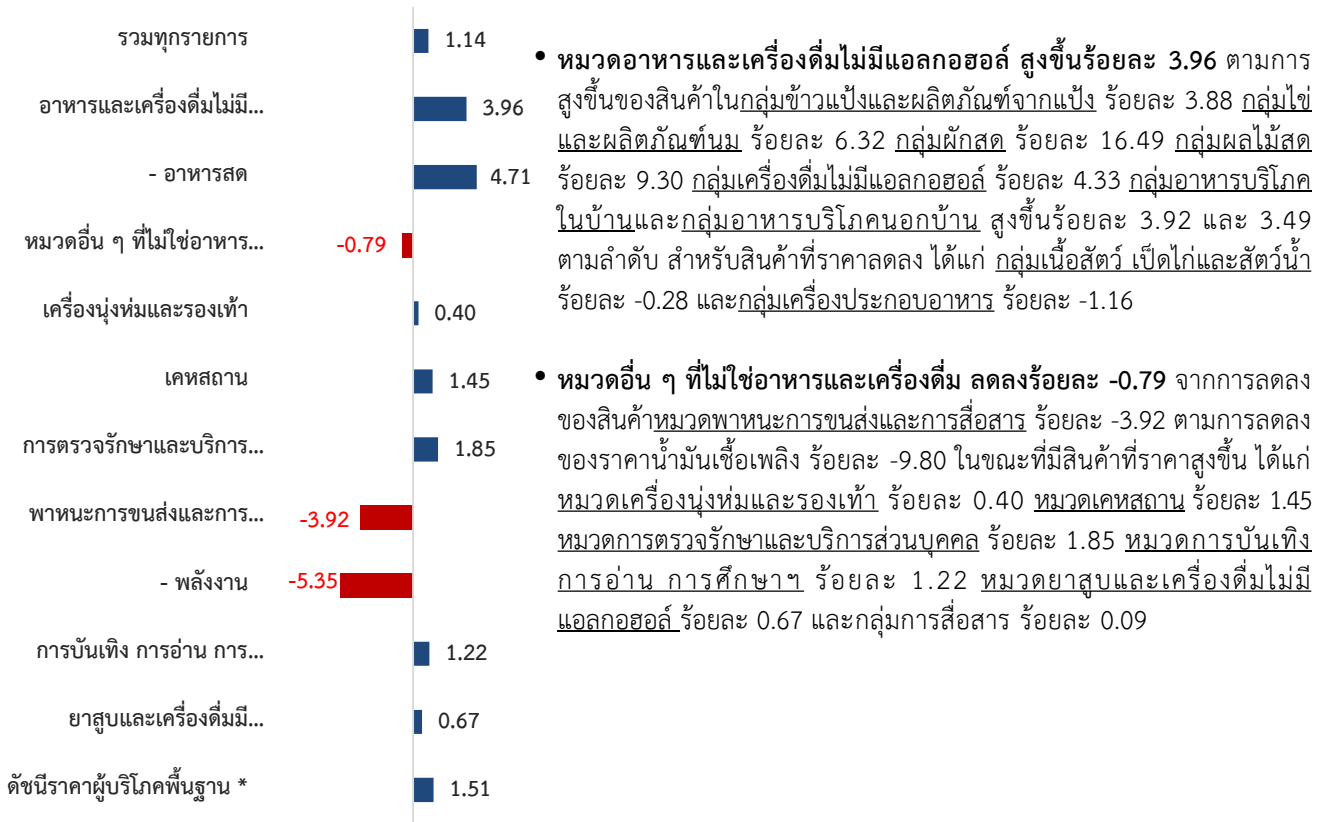
- **หมวดอื่น ๆ ที่ไม่ใช่อาหารและเครื่องดื่ม สูงขึ้นร้อยละ 1.05** โดยมีสาเหตุหลักจากการสูงขึ้นของหมวดเครื่องนุ่งห่มและรองเท้า ร้อยละ 0.02 จากการสูงขึ้นของราคาเครื่องแบบนักเรียนอนุบาล ค่าจ้างซักรีด และเครื่องแบบมัธยมชายและหญิง **หมวดเคหสถาน** ร้อยละ 2.90 จากการสูงขึ้นของราคาค่ากระแสไฟฟ้า ค่าเช่าบ้าน และน้ำยาปรับผ้านุ่ม และกลุ่มการสื่อสาร สูงขึ้นร้อยละ 0.06 จากการสูงขึ้นของราคาค่าบริการใช้อินเทอร์เน็ต สำหรับสินค้าที่ราคาลดลง ได้แก่ **หมวดการตรวจรักษาและบริการส่วนบุคคล** ร้อยละ -0.06 จากการลดลงของราคาค่าผลิตภัณฑ์ป้องกันและบำรุงผิว สบู่ยัดตัว และฟอยล์ล้างหน้า **หมวดพาหนะ การขนส่ง และการสื่อสาร** ร้อยละ -0.06 จากการลดลงของราคาน้ำมันเชื้อเพลิง **หมวดการบันเทิง การอ่าน การศึกษา** ร้อยละ -0.04 จากการลดลงของราคาเครื่องถ้วยพระ ค่าทัศน اجرในประเทศและต่างประเทศ และ**หมวดยาสูบและเครื่องดื่มมีแอลกอฮอล์** ร้อยละ -0.01 จากการลดลงของราคาเบียร์ และไวน์
- **หมวดอาหารและเครื่องดื่มไม่มีแอลกอฮอล์ ลดลงร้อยละ -0.02** โดยมีสาเหตุหลักจากการลดลงของสินค้าในกลุ่มข้าว แป้ง และผลิตภัณฑ์จากแป้ง ร้อยละ -0.02 จากการลดลงของราคาข้าวสารเจ้า แป้งข้าวเจ้า และเส้นหมี่ **กลุ่มเนื้อสัตว์ เป็ดไก่ และสัตว์น้ำ** ร้อยละ -0.31 จากการลดลงของราคาเนื้อสุกร และปลาทุ **กลุ่มผักสด** ร้อยละ -2.08 จากการลดลงของราคามะเขือ มะนาว และผักกุ่ม **กลุ่มอาหารบริโภคในบ้าน** ร้อยละ -0.04 จากการลดลงของราคาอาหารโรตัง (delivery) และอาหารสำเร็จรูป/แพ็คเกจพร้อมปรุง สำหรับสินค้าที่ราคาสูงขึ้น ได้แก่**กลุ่มไข่ และผลิตภัณฑ์นม** ร้อยละ 1.61 จากการสูงขึ้นของราคาไข่ไก่ ไข่เป็ด และนมเปรี้ยว **กลุ่มผลไม้สด** ร้อยละ 1.46 จากการสูงขึ้นของราคาทุเรียน ส้มเขียวหวาน และมะม่วง **กลุ่มเครื่องประกอบอาหาร** ร้อยละ 0.03 จากการสูงขึ้นของราคาน้ำตาลทราย เครื่องปรุงรส และซอสพริก **กลุ่มเครื่องดื่มไม่มีแอลกอฮอล์** ร้อยละ 0.23 จากการสูงขึ้นของราคากาแฟสำเร็จรูป น้ำดื่ม และน้ำหวาน และ**กลุ่มอาหารบริโภคนอกบ้าน** ร้อยละ 0.01 จากการสูงขึ้นของราคาอาหารเช้า

3. เฉลี่ย 6 เดือน (ม.ค. – มิ.ย.) ปี 2566 เทียบกับช่วงเดียวกันของปีก่อน สูงขึ้นร้อยละ 2.49 (AoA) โดยมีการเปลี่ยนแปลง ดังนี้

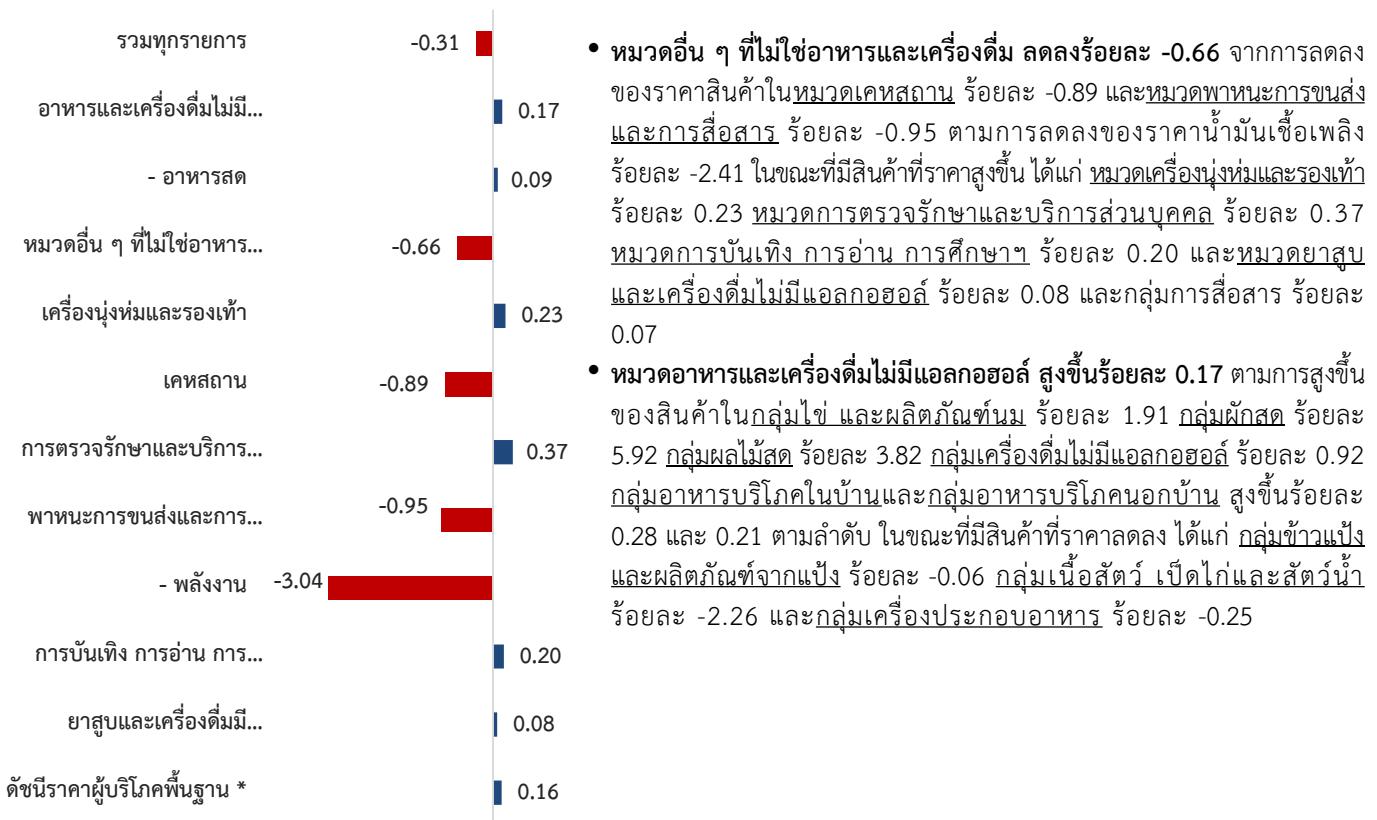


- **หมวดอาหารและเครื่องดื่มไม่มีแอลกอฮอล์ สูงขึ้นร้อยละ 5.07** จากการสูงขึ้นของราคาสินค้าทุกกลุ่ม โดย**กลุ่มข้าว แป้ง และผลิตภัณฑ์จากแป้ง** สูงขึ้นร้อยละ 4.32 จากการสูงขึ้นของราคาข้าวสารเจ้า ขนมอบ และข้าวสารเหนียว **กลุ่มเนื้อสัตว์ เป็ดไก่ และสัตว์น้ำ** ร้อยละ 1.67 จากการสูงขึ้นของราคาไก่สด ปลาทุ และปลานิล **กลุ่มไข่และผลิตภัณฑ์นม** ร้อยละ 7.31 จากการสูงขึ้นของราคาไข่ไก่ นมถั่วเหลือง และนมสด **กลุ่มผักสด** ร้อยละ 16.08 จากการสูงขึ้นของราคามะนาว มะเขือ และต้นหอม **กลุ่มผลไม้สด** ร้อยละ 9.49 จากการสูงขึ้นของราคาเงาะ แตงโม และลองกอง **กลุ่มเครื่องประกอบอาหาร** ร้อยละ 0.80 จากการสูงขึ้นของราคาซีอิ้ว ซอสหอยนางรม และน้ำพริกแกง **กลุ่มเครื่องดื่มไม่มีแอลกอฮอล์** ร้อยละ 4.47 จากการสูงขึ้นของราคากาแฟ/ชา (ร้อน/เย็น) กาแฟผงสำเร็จรูป และน้ำอัดลม **กลุ่มอาหารบริโภคในบ้าน** ร้อยละ 5.04 จากการสูงขึ้นของราคาข้าวสำเร็จรูป ก๋วยเตี๋ยว และข้าวแกง/ข้าวกล่อง และ**กลุ่มอาหารบริโภคนอกบ้าน** ร้อยละ 4.47 จากการสูงขึ้นของราคาอาหารเช้า อาหารกลางวัน (ข้าวราดแกง) และอาหารเย็น (อาหารตามสั่ง)
- **หมวดอื่น ๆ ที่ไม่ใช่อาหารและเครื่องดื่ม สูงขึ้นร้อยละ 0.72** จากการสูงขึ้นของสินค้า**หมวดเครื่องนุ่งห่มและรองเท้า** ร้อยละ 0.33 จากการสูงขึ้นของราคาเสื้อยืด สตรี เครื่องแบบนักเรียนอนุบาล และค่าจ้างซักรีด **หมวดเคหสถาน** ร้อยละ 2.29 จากการสูงขึ้นของราคาค่ากระแสไฟฟ้า และก๊าซหุงต้ม **หมวดการตรวจรักษาและบริการส่วนบุคคล** ร้อยละ 1.92 จากการสูงขึ้นของราคา ค่าแต่งผมชาย ยาสีฟัน และแปรงทาสีฟัน **หมวดการบันเทิง การอ่าน การศึกษา** ร้อยละ 1.32 จากการสูงขึ้นของราคาอาหารสัตว์เลี้ยง และเครื่องถ้วยพระ **หมวดยาสูบและเครื่องดื่มมีแอลกอฮอล์** ร้อยละ 0.80 จากการสูงขึ้นของราคาเบียร์ ไวน์ และสุรา และ**กลุ่มการสื่อสาร** สูงขึ้นร้อยละ 0.06 จากการสูงขึ้นของค่าบริการใช้อินเทอร์เน็ต และ ค่าส่งพัสดุ ในขณะที่**หมวดพาหนะ การขนส่ง และการสื่อสาร** ลดลงร้อยละ -1.05 จากการลดลงของราคาน้ำมันเชื้อเพลิง เป็นสำคัญ

4. ไตรมาสที่ 2 ปี 2566 เทียบกับไตรมาสเดียวกันของปีก่อน **สูงขึ้นร้อยละ 1.14 (YoY)** โดยมีการเปลี่ยนแปลง ดังนี้



5. ไตรมาสที่ 2 ปี 2566 เทียบกับไตรมาสถัดก่อนหน้า **ลดลงร้อยละ -0.31 (QoQ)** โดยมีการเปลี่ยนแปลง ดังนี้



6. อัตราการเปลี่ยนแปลงของเงินเฟ้อ (YoY) จำแนกรายภาค เดือนมิถุนายน 2566

อัตราการเปลี่ยนแปลงจำแนกรายภาค เดือนมิถุนายน 2566

%YOY	กรุงเทพฯ / ปริมณฑล	ภาคกลาง	ภาคเหนือ	ภาคตะวันออกเฉียงเหนือ	ภาคใต้
	1.04	-0.01	0.05	0.13	-0.48
ปัจจัยบวก	ค่ากระแสไฟฟ้า	ค่ากระแสไฟฟ้า	ค่ากระแสไฟฟ้า	ค่ากระแสไฟฟ้า	ค่ากระแสไฟฟ้า
	กับข้าวสำเร็จรูป	ไข่ไก่	ไข่ไก่	ข้าวสารเหนียว	ไข่ไก่
	อาหารกลางวัน (ข้าวราดแกง)	กับข้าวสำเร็จรูป	อาหารกลางวัน (ข้าวราดแกง)	ไข่ไก่	ก๊าซหุงต้ม
	ไข่ไก่	อาหารกลางวัน (ข้าวราดแกง)	ไก่สด	ก๊าซหุงต้ม	อาหารว่าง
ปัจจัยลบ	ก๊าซหุงต้ม	ก๊าซหุงต้ม	ก๊าซหุงต้ม	ไก่สด	ไก่ย่าง
	น้ำมันเชื้อเพลิง	น้ำมันเชื้อเพลิง	น้ำมันเชื้อเพลิง	น้ำมันเชื้อเพลิง	น้ำมันเชื้อเพลิง
	เนื้อมัน	เนื้อมัน	เนื้อมัน	เนื้อมัน	เนื้อมัน
	เนื้อมัน	เนื้อมัน	เนื้อมัน	เนื้อมัน	เนื้อมัน
	เนื้อมัน	เนื้อมัน	เนื้อมัน	เนื้อมัน	เนื้อมัน
	เนื้อมัน	เนื้อมัน	เนื้อมัน	เนื้อมัน	เนื้อมัน

อัตราการเปลี่ยนแปลง (YoY) จำแนกรายภาค มีรายละเอียดดังนี้

ภาค	รวม	อาหารและเครื่องดื่มไม่มีแอลกอฮอล์	อื่น ๆ ที่ไม่ใช่อาหารและเครื่องดื่ม
	การเปลี่ยนแปลง (ร้อยละ)	การเปลี่ยนแปลง (ร้อยละ)	การเปลี่ยนแปลง (ร้อยละ)
1. กรุงเทพฯ และปริมณฑล	1.04	4.87	-1.31
2. ภาคกลาง	-0.01	2.83	-1.85
3. ภาคเหนือ	0.05	3.00	-2.11
4. ภาคตะวันออกเฉียงเหนือ	0.13	3.03	-2.06
5. ภาคใต้	-0.48	2.58	-2.63

ดัชนีราคาผู้บริโภคจำแนกรายภาค พบว่า ดัชนีราคาผู้บริโภคเมื่อเทียบกับเดือนเดียวกันของปีก่อนหน้า อัตราเงินเฟ้อของกรุงเทพฯ และปริมณฑล เพิ่มขึ้นมากที่สุด โดยขยายตัวร้อยละ 1.04 ภาคตะวันออกเฉียงเหนือ และภาคเหนือ ขยายตัวที่ร้อยละ 0.13 และ 0.05 ตามลำดับ ในขณะที่ภาคกลางและภาคใต้ หดตัวที่ร้อยละ -0.01 และ -0.48 ตามลำดับ

เมื่อพิจารณาเป็นรายสินค้า พบว่า สินค้าสำคัญที่ราคาปรับตัวสูงขึ้นในทุกภาค ได้แก่ ค่ากระแสไฟฟ้า อาหารกลางวัน (ข้าวราดแกง) อาหารเย็น (อาหารตามสั่ง) กับข้าวสำเร็จรูป ไข่ไก่ และก๊าซหุงต้ม เป็นต้น สำหรับสินค้าสำคัญที่ราคาลดลงในทุกภาค ได้แก่ เนื้อมัน น้ำมันเชื้อเพลิง และน้ำมันพืช เป็นต้น

7. แนวโน้มอัตราเงินเฟ้อ ไตรมาสที่ 3 ปี 2566

แนวโน้มอัตราเงินเฟ้อ ไตรมาสที่ 3 ปี 2566 มีแนวโน้มขยายตัวในอัตราที่ค่อนข้างต่ำ เนื่องจากราคาน้ำมันเชื้อเพลิงยังมีแนวโน้มทรงตัวและเคลื่อนไหวในกรอบแคบ ๆ และอยู่ระดับต่ำเมื่อเทียบกับช่วงเดียวกันของปีก่อน รวมทั้ง ราคาอาหารบางชนิด โดยเฉพาะเนื้อสัตว์ที่คาดว่าจะลดลงตามผลผลิตที่เพิ่มขึ้น ประกอบกับฐานราคาในปีก่อนอยู่ในระดับค่อนข้างสูง ขณะที่ราคาสินค้าบางชนิด โดยเฉพาะผักและผลไม้ ไข่และผลิตภัณฑ์นม และอาหารสำเร็จรูป มีแนวโน้มสูงขึ้นจากอิทธิพลของภัยแล้ง รวมทั้งเศรษฐกิจไทยยังคงมีแนวโน้มฟื้นตัวอย่างต่อเนื่อง อย่างไรก็ตาม สถานการณ์ความขัดแย้งของโลก แนวโน้มการชะลอตัวของเศรษฐกิจโลกในหลายภูมิภาค และมาตรการรัฐต่าง ๆ รวมทั้งภัยแล้งที่อาจรุนแรงกว่าที่คาด ยังเป็นปัจจัยที่อาจทำให้เงินเฟ้อไม่เป็นไปตามที่คาดได้

ด้วยปัจจัยดังกล่าว กระทรวงพาณิชย์จึงปรับคาดการณ์อัตราเงินเฟ้อทั่วไป ปี 2566 จากเดิมอยู่ที่ระหว่างร้อยละ 1.7 – 2.7 (ค่ากลาง 2.2) ในเดือนเมษายน 2566 เป็นระหว่างร้อยละ 1.0 – 2.0 (ค่ากลาง 1.5) และหากสถานการณ์เปลี่ยนแปลงอย่างมีนัยสำคัญจะมีการทบทวนอีกครั้ง

ดัชนีราคาผู้บริโภคของประเทศ
เดือนมิถุนายน 2566 และไตรมาสที่ 2 ปี 2566



สำนักงานนโยบายและยุทธศาสตร์การค้า (สนค.)

ตารางแสดงดัชนีราคาผู้บริโภคทั่วไปและอัตราการเปลี่ยนแปลงเดือนมิถุนายน 2566

(ปีฐาน 2562 = 100)

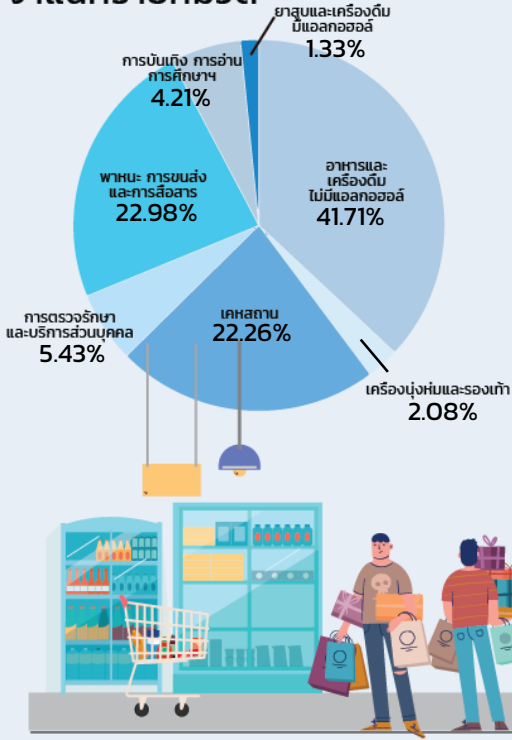
รายการ	สัดส่วน น้ำหนัก มิ.ย. 66	เดือนมิถุนายน 2566					เดือนพฤษภาคม 2566			
		ดัชนี		อัตราการเปลี่ยนแปลง			ดัชนี		อัตราการเปลี่ยนแปลง	
		มิ.ย. 66	มิ.ย. 65	M/M	Y/Y	A/A	พ.ค. 66	M/M	Y/Y	A/A
ดัชนีราคาผู้บริโภคทั่วไป	100.00	107.83	107.58	0.60	0.23	2.49	107.19	-0.71	0.53	2.96
หมวดอาหารและเครื่องดื่มไม่มีแอลกอฮอล์	41.71	111.25	107.62	-0.02	3.37	5.07	111.27	0.51	3.99	5.42
ข้าวแป้งและผลิตภัณฑ์จากแป้ง	3.72	97.44	94.62	-0.02	2.98	4.32	97.46	-0.69	3.56	4.60
เนื้อสัตว์ เป็ดไก่และสัตว์น้ำ	9.37	112.89	116.38	-0.31	-3.00	1.67	113.24	-0.88	-0.88	2.64
ไข่และผลิตภัณฑ์นม	2.22	116.34	106.86	1.61	8.87	7.31	114.50	0.97	5.13	6.99
ผักและผลไม้	5.86	115.62	99.87	-0.24	15.77	14.26	115.90	5.20	15.76	13.93
- ผักสด	2.87	121.91	103.25	-2.08	18.07	16.08	124.50	11.07	23.48	15.67
- ผลไม้สด	2.39	109.17	97.50	1.46	11.97	9.49	107.60	0.25	6.48	8.98
เครื่องประกอบอาหาร	2.36	116.60	119.32	0.03	-2.28	0.80	116.57	-0.01	-1.21	1.44
เครื่องดื่มไม่มีแอลกอฮอล์	2.22	108.24	103.83	0.23	4.25	4.47	107.99	0.06	4.22	4.51
อาหารบริโภคในบ้าน	9.04	112.11	108.34	-0.04	3.48	5.04	112.16	0.08	4.03	5.35
อาหารบริโภคนอกบ้าน	6.92	111.18	107.61	0.01	3.32	4.47	111.17	0.01	3.57	4.72
หมวดอื่น ๆ ที่ไม่ใช่อาหารและเครื่องดื่ม	58.29	105.69	107.72	1.05	-1.88	0.72	104.59	-1.59	-1.83	1.27
หมวดเครื่องนุ่งห่มและรองเท้า	2.08	100.25	99.80	0.02	0.45	0.33	100.23	0.26	0.47	0.30
หมวดเคหสถาน	22.26	103.76	101.69	2.90	2.04	2.29	100.84	-2.87	-0.70	2.33
หมวดการตรวจรักษาและบริการส่วนบุคคล	5.43	103.27	101.44	-0.06	1.80	1.92	103.33	0.39	1.92	1.94
หมวดพาหนะการขนส่งและการสื่อสาร	22.98	109.93	118.09	-0.06	-6.91	-1.05	110.00	-1.41	-4.58	0.19
- ค่าโดยสารสาธารณะ	1.39	109.73	104.88	-0.06	4.62	5.83	109.80	-0.10	5.82	6.08
- น้ำมันเชื้อเพลิง	9.33	124.45	148.21	-0.20	-16.03	-3.36	124.70	-3.42	-11.30	-0.45
- การสื่อสาร	4.03	100.00	99.87	0.06	0.13	0.06	99.94	0.00	0.07	0.04
หมวดการบันเทิง การอ่าน การศึกษา	4.21	100.80	100.10	-0.04	0.70	1.32	100.84	0.25	1.49	1.45
หมวดยาสูบและเครื่องดื่มมีแอลกอฮอล์	1.33	102.94	102.28	-0.01	0.65	0.80	102.95	0.02	0.69	0.83
ดัชนีราคาผู้บริโภคพื้นฐาน *	64.85	104.35	102.99	0.02	1.32	1.87	104.33	0.06	1.55	1.98
กลุ่มอาหารสดและพลังงาน	35.15	114.40	116.36	1.72	-1.68	3.65	112.47	-2.15	-1.32	4.79
- อาหารสด	21.17	110.87	106.69	-0.04	3.92	5.85	110.91	0.96	4.70	6.25
- พลังงาน	13.98	121.59	133.77	4.49	-9.11	0.52	116.36	-6.70	-9.55	2.68

* หมายเหตุ : ดัชนีราคาผู้บริโภคพื้นฐาน หมายถึง ดัชนีราคาผู้บริโภคทั่วไปที่หักรายการสินค้ากลุ่มอาหารสดและสินค้ากลุ่มพลังงาน

Concept ดัชนีราคาผู้บริโภคประเทศไทย ปีฐาน 2562 มีจำนวนรายการสินค้าและบริการทั้งสิ้น 430 รายการ (ปีฐาน 2558 มีจำนวน 422 รายการ) ครอบคลุมสินค้าและบริการ 7 หมวดที่จำเป็นต่อการครองชีพ ได้แก่ 1) หมวดอาหารและเครื่องดื่มไม่มีแอลกอฮอล์ 2) หมวดเครื่องนุ่งห่มและรองเท้า 3) หมวดเคหสถาน 4) หมวดการตรวจรักษาและบริการส่วนบุคคล 5) หมวดพาหนะ การขนส่งและการสื่อสาร 6) หมวดการบันเทิง การอ่าน การศึกษา 7) หมวดยาสูบและเครื่องดื่มมีแอลกอฮอล์ โดยการคำนวณดัชนีราคาผู้บริโภคทั่วไปนั้น จะเปรียบเทียบราคาสินค้าในช่วงระยะเวลาหนึ่งๆ กับราคาสินค้าในช่วงเวลาเริ่มต้น เรียกว่า "ปีฐาน" ที่กำหนดตัวเลขดัชนีเท่ากับ 100 ทั้งนี้ คริวเรือนผู้บริโภคที่ครอบคลุมในการคำนวณดัชนีปีฐาน 2562 ได้แก่ คริวเรือนรวมเขตเทศบาล ครอบคลุมได้ 6,987 - 50,586 บาทต่อเดือนต่อครัวเรือน รวมค่าใช้จ่ายที่ไม่เป็นตัวเงินไม่เกิน ร้อยละ 42.19 สมาชิกครัวเรือนตั้งแต่ 1 คนขึ้นไป ในพื้นที่กรุงเทพมหานครและปริมณฑล และภูมิภาค 4 ภาค รวมทั้งสิ้น 48 จังหวัด ทั้งนี้ ในปี 2566 ได้มีการเพิ่มจังหวัดตัวแทนอีก 4 จังหวัด รวมเป็น 52 จังหวัด^{1/} เพื่อให้ดัชนีราคาผู้บริโภคมีความครอบคลุมมากยิ่งขึ้น

^{1/} 52 จังหวัด ที่ใช้ในการคำนวณดัชนีราคาผู้บริโภค ได้แก่ กรุงเทพมหานครและปริมณฑล 1. กรุงเทพมหานคร 2.นนทบุรี 3.ปทุมธานี 4.สมุทรปราการ ภาคกลาง 5.พระนครศรีอยุธยา 6.ลพบุรี 7.สิงห์บุรี 8.ชลบุรี 9.ระยอง 10.จันทบุรี 11.ปราจีนบุรี 12.ราชบุรี 13.สุพรรณบุรี 14.เพชรบุรี 15.ประจวบคีรีขันธ์ 16.ฉะเชิงเทรา 17.นครปฐม 18.สระแก้ว 19.กาญจนบุรี ภาคเหนือ 20.นครสวรรค์ 21.ตาก 22.แพร่ 23.เชียงใหม่ 24.เชียงราย 25.อุตรดิตถ์ 26.พิษณุโลก 27.เพชรบูรณ์ 28.น่าน 29.พะเยา 30.ลำปาง ภาคตะวันออกเฉียงเหนือ 31.นครราชสีมา 32.ขอนแก่น 33.สุรินทร์ 34.อุบลราชธานี 35.หนองคาย 36.ศรีสะเกษ 37.มุกดาหาร 38.อุดรธานี 39.ร้อยเอ็ด 40.นครพนม 41.เลย 42.กาฬสินธุ์ 43.บึงกาฬ ภาคใต้ 44.สุราษฎร์ธานี 45.นครศรีธรรมราช 46.ตรัง 47.สงขลา 48.ยะลา 49.ภูเก็ต 50.กระบี่ 51.นราธิวาส 52.ระนอง

สัดส่วนน้ำหนัก จำแนกรายหมวด

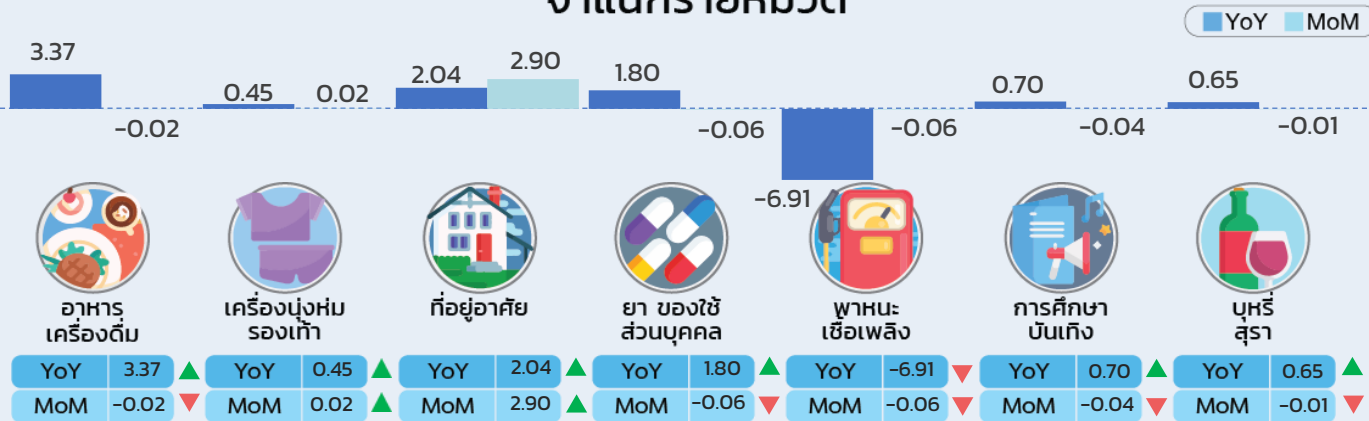


อัตราเงินเฟ้อทั่วไป เดือนมิถุนายน 2566 อยู่ที่ร้อยละ 0.23 (YoY)

ดัชนีราคาผู้บริโภคของไทยเดือนมิถุนายน 2566 เท่ากับ 107.83 เมื่อเทียบกับเดือนเดียวกันของปีก่อน **อัตราเงินเฟ้อทั่วไปสูงขึ้นร้อยละ 0.23 (YoY) ชะลอลงจากร้อยละ 0.53 ในเดือนก่อนหน้า** โดยมีปัจจัยหลักจากการชะลอตัวของราคาสินค้ากลุ่มอาหารสดและการลดลงของราคาน้ำมันเชื้อเพลิง และดัชนีราคาผู้บริโภคในเดือนนี้ เมื่อเทียบกับเดือนก่อนหน้าสูงขึ้นร้อยละ 0.60 (MoM) โดยมีสาเหตุหลักจากสูงขึ้นของหมวดอื่น ๆ ที่ไม่ใช่อาหาร เครื่องดื่ม ร้อยละ 1.05 จากการสิ้นสุดมาตรการให้ส่วนลดค่าไฟฟ้า 150 บาทต่อครัวเรือน สำหรับผู้ใช้ไฟฟ้าไม่เกิน 500 หน่วย ในขณะที่หมวดอาหารและเครื่องดื่มไม่มีแอลกอฮอล์ ลดลงร้อยละ -0.02 เนื่องจากราคาผักสดมีแนวโน้มลดลงจากสภาพอากาศที่เอื้ออำนวยต่อการเพาะปลูก และราคาเนื้อสุกรยังคงมีแนวโน้มลดลงอย่างต่อเนื่องจากปริมาณผลผลิตที่เข้าสู่ตลาดมากขึ้น เมื่อเทียบเฉลี่ย 6 เดือน (ม.ค. - มิ.ย.) 2566 สูงขึ้นร้อยละ 2.49 (AoA)

ทั้งนี้ เมื่อหักอาหารสดและพลังงานออกแล้ว อัตราเงินเฟ้อพื้นฐานขยายตัว ร้อยละ 1.32 (YoY) เมื่อเทียบกับเดือนก่อนหน้า สูงขึ้นร้อยละ 0.02 (MoM) และเฉลี่ย 6 เดือน (ม.ค. - มิ.ย.) 2566 สูงขึ้นร้อยละ 1.87 (AoA)

อัตราการเปลี่ยนแปลง จำแนกรายหมวด



คาดการณ์อัตราเงินเฟ้อ ปี 2566

ณ กรกฎาคม 2566



อัตราการเติบโตทางเศรษฐกิจ (GDP)	2.7 - 3.7	ร้อยละ (ข้อมูลจากสศช.)
ราคาน้ำมันดิบดูไบ	75 - 81	เหรียญสหรัฐ/บาร์เรล
อัตราแลกเปลี่ยน	33.5 - 35.5	บาท/เหรียญสหรัฐ

ค่าใช้จ่ายของครัวเรือน เดือนมิถุนายน 2566

18,132 บาท

58.29%

หมวดสินค้า
ที่ไม่ใช่อาหารและ
เครื่องดื่มนี่ไม่มี
แอลกอฮอล์



41.71%

หมวดอาหาร
และเครื่องดื่ม
ที่ไม่มีแอลกอฮอล์

