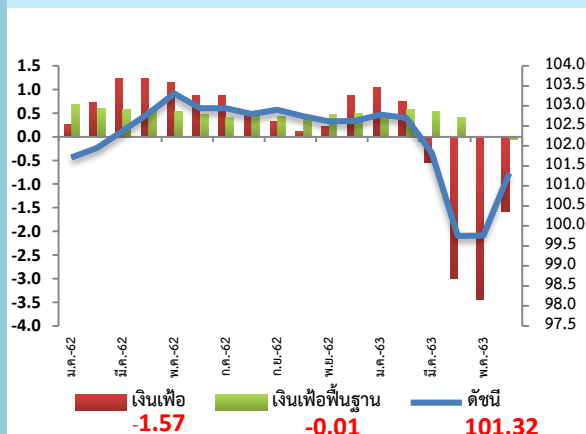


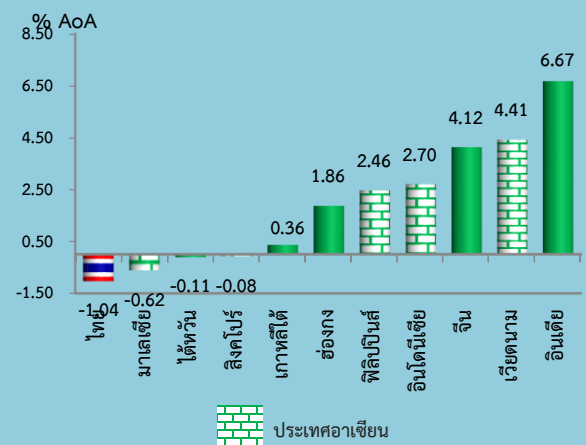
สถิติอัตราเงินเฟ้อ



อัตราการเปลี่ยนแปลงดัชนีราคาเดือนมิถุนายน 2563



อัตราเงินเฟ้อเฉลี่ยประเทศต่างๆ ปี 2563



ดัชนีราคาผู้บริโภคเดือนมิถุนายน 2563 เท่ากับ 101.32

เมื่อเทียบกับ	การเปลี่ยนแปลง	ร้อยละ
1. เดือนมิถุนายน 2562 (YoY)	ลดลง	-1.57
2. เดือนพฤษภาคม 2563 (MoM)	สูงขึ้น	1.56
3. เฉลี่ย 6 เดือน (ม.ค. - มิ.ย.) ปี 2563 เทียบกับช่วงเดียวกันของปีก่อน (AoA)	ลดลง	-1.13
4. ไตรมาสที่ 2 ปี 2563 เทียบกับไตรมาสเดียวกันของปีก่อน (YoY)	ลดลง	-2.67
5. ไตรมาสที่ 2 ปี 2563 เทียบกับไตรมาสก่อนหน้า (QoQ)	ลดลง	-2.11

Highlights อัตราเงินเฟ้อทั่วไปเดือนมิถุนายน 2563 เทียบกับเดือนเดียวกันของปีก่อน ลดลงร้อยละ -1.57 (YoY) หดตัวน้อยลงเมื่อเทียบกับเดือนก่อนที่ลดลงร้อยละ -3.44 จากมาตรการลดค่ากระแสไฟฟ้าและค่าน้ำประปาที่เอื้อยาช่วงโควิด-19 ส่วนหนึ่งสิ้นสุดลง รวมถึงราคาพลังงานที่ลดลงในอัตราที่ลดลงที่ร้อยละ -11.89 ขณะที่อาหารสด (ผักและผลไม้) ลดลงร้อยละ -1.10 ส่วนราคาสินค้าและบริการในหมวดอื่นๆ ส่วนใหญ่เคลื่อนไหวสอดคล้องกับผลผลิตและความต้องการบริโภคที่เพิ่มขึ้นในช่วงของการปลดล็อกมาตรการโควิด-19 ตามลำดับ เมื่อหักอาหารสดและพลังงาน เงินเฟ้อพื้นฐานหดตัวร้อยละ -0.05 และเฉลี่ย 6 เดือน (ม.ค.- มิ.ย.) เงินเฟ้อทั่วไปลดลงร้อยละ -1.13 (AoA) และเงินเฟ้อพื้นฐานสูงขึ้นร้อยละ 0.32 (AoA)

เงินเฟ้อรายไตรมาส ไตรมาสที่ 2 ปี 2563 ลดลงจากไตรมาสเดียวกันของปีก่อนร้อยละ -2.67 และลดลงจากไตรมาสก่อนหน้าร้อยละ -2.11

1. เทียบกับเดือนมิถุนายน 2562 (YoY) ลดลงร้อยละ -1.57 โดยมีารเปลี่ยนแปลงของราคาสินค้าและบริการ ดังนี้

- หมวดอื่น ๆ ที่ไม่ใช่อาหารและเครื่องดื่ม ลดลงร้อยละ -2.53 จากการลดลงของหมวดพาหนะการขนส่งและการสื่อสาร ร้อยละ -5.06 โดยราคาขายปลีกน้ำมันเชื้อเพลิง (น้ำมันเชื้อเพลิงทุกชนิด) ลดลงร้อยละ -16.14 โดยปรับตัวสูงขึ้นจากเดือนที่ผ่านมาที่ลดลงร้อยละ -27.97 ส่งผลให้ราคาสินค้าในกลุ่มพลังงานลดลง ร้อยละ -11.89 หมวดเคหสถาน ลดลงร้อยละ -1.70 หดตัวลดลงจากการสิ้นสุดมาตรการลดค่ากระแสไฟฟ้าและค่าน้ำประปาบางส่วน หมวดการสื่อสาร (เครื่องรับโทรศัพท์มือถือ) ลดลงร้อยละ -0.04 รวมทั้งการลดลงของหมวดการบันเทิงการอ่าน การศึกษาฯ (ค่าทัศนอาจรใน-ต่างประเทศ ค่าห้องพักโรงแรม) ร้อยละ -0.29 ขณะที่สินค้าและบริการที่ปรับตัวสูงขึ้น ได้แก่ หมวดเครื่องนุ่งห่มและรองเท้า (เสื้อเชิ้ต/เสื้อยืดบุรุษ กางเกงขายาวบุรุษ) สูงขึ้นร้อยละ 0.09 หมวดการตรวจรักษาและบริการส่วนบุคคล (น้ายารงับกลิ่นกาย ค่าแต่งผมชาย ยาสีฟัน) สูงขึ้นร้อยละ 0.19 และค่าโดยสารสาธารณะ (ค่าโดยสารรถตู้วิ่งระหว่างอำเภอ ค่าโดยสารเครื่องบิน) สูงขึ้นร้อยละ 0.40 ส่วนหมวดยาสูบและเครื่องดื่มมีแอลกอฮอล์ ราคาเฉลี่ยไม่เปลี่ยนแปลง

- หมวดอาหารและเครื่องดื่มไม่มีแอลกอฮอล์ สูงขึ้นร้อยละ 0.06 จากข้าว แป้ง และผลิตภัณฑ์จากแป้ง (ข้าวสารเหนียว) สูงขึ้นร้อยละ 5.52 เครื่องประกอบอาหาร (น้ำมันพืช มะพร้าว (ผลแห้ง/ชุด) ซอสหอยนางรม น้ำปลา) สูงขึ้นร้อยละ 3.40 เครื่องดื่มไม่มีแอลกอฮอล์ (น้ำอัดลม น้ำหวาน กาแฟผงสำเร็จรูป) สูงขึ้นร้อยละ 1.95 อาหารบริโภคในบ้านและนอกบ้าน สูงขึ้นร้อยละ 0.78 และ 0.42 ตามลำดับ จากกับข้าวสำเร็จรูป ข้าวแกง/ข้าวกล่อง ก๋วยเตี๋ยว ข้าวผัด อาหารเข้าอาหารแบบตะวันตก ขณะที่สินค้าปรับตัวลดลง ได้แก่ หมวดผักและผลไม้ ลดลงร้อยละ -6.28 จากการบริโภคชะลอตัวเมื่อเทียบกับปีที่ผ่านมา ประกอบด้วย ผักสด (พริกสด มะนาว มะเขือเทศ กะหล่ำปลี) ลดลงร้อยละ -4.88 ผลไม้ (เงาะ ส้มเขียวหวาน มะม่วง) ลดลงร้อยละ -9.51 เนื้อสัตว์ เป็ดไก่ และสัตว์น้ำ (ไก่ย่าง กุ้งขาว ไก่สด ปลานิล ปลากระพง) ลดลงร้อยละ -0.19 ไข่และผลิตภัณฑ์นม (ไข่ไก่ นมสด) ลดลงร้อยละ -1.60

2. เทียบกับเดือนพฤษภาคม 2563 (MoM) สูงขึ้นร้อยละ 1.56 โดยมีการเปลี่ยนแปลงของราคาสินค้าและบริการ ดังนี้

ร้อยละ (MoM)		
รวมทุกรายการ	1.56	
อาหารและเครื่องดื่มไม่มี...	0.20	
- อาหารสด	0.45	
หมวดอื่น ๆ ไม่ใช่อาหารและ...	2.40	
เครื่องดื่มหมักและรองเท้าน้ำ	-0.19	
เคหสถาน	4.15	
การตรวจรักษาและบริการส่วน...	-0.17	
พาหนะการขนส่งและการสื่อสาร	2.60	
- พลังงาน	16.78	
การบันเทิง การอ่าน การศึกษา	-0.02	
ยาสูบและเครื่องดื่มมีแอลกอฮอล์	0.00	
ดัชนีราคาผู้บริโภคพื้นฐาน *	-0.01	

• หมวดอาหารและเครื่องดื่มไม่มีแอลกอฮอล์ สูงขึ้นร้อยละ 0.20 ตามการสูงขึ้นของข้าว แป้งและผลิตภัณฑ์จากแป้ง (ข้าวสารเจ้า) ร้อยละ 0.38 หมวดผักและผลไม้ สูงขึ้นร้อยละ 2.02 ประกอบด้วยผักสด (ต้นหอม ผักชี กะหล่ำปลี ขึ้นฉ่าย ถั่วฝักยาว) สูงขึ้นร้อยละ 4.36 ผลไม้สด (ฝรั่ง มะม่วง ชมพู่ กล้วยน้ำว้า) สูงขึ้นร้อยละ 0.14 และอาหารบริโภค-ในบ้าน (ส้มตำ บะหมี่ กุ้งสำเร็จรูป ยาประเภทต่าง ๆ) สูงขึ้นร้อยละ 0.07 ขณะที่สินค้าที่มีราคาลดลง ได้แก่ เนื้อสัตว์ เป็ดไก่ และสัตว์น้ำ (ไก่ย่าง ปลานิล ปลากระพง หมูยอ) ลดลงร้อยละ -0.05 ไข่และผลิตภัณฑ์นม (ไข่ไก่ นมสด) ลดลงร้อยละ -1.77 เครื่องประกอบอาหาร (น้ำมันพืช ซีอิ๊ว เครื่องปรุงรส) ลดลงร้อยละ -0.22 และ เครื่องดื่มไม่มีแอลกอฮอล์ (ชาสำเร็จรูปพร้อมดื่ม กาแฟผงสำเร็จรูป ผลิตภัณฑ์เสริมอาหาร) ลดลงร้อยละ -0.01 รวมทั้งอาหารบริโภค-นอกบ้าน (อาหารเย็น-อาหารตามสั่ง) ลดลงร้อยละ -0.01

• หมวดอื่น ๆ ที่ไม่ใช่อาหารและเครื่องดื่ม สูงขึ้นร้อยละ 2.40 โดยมีสินค้าที่มีราคาสูงขึ้นคือ หมวดพาหนะการขนส่งและการสื่อสาร ร้อยละ 2.60 จากการสูงขึ้นของราคาน้ำมันเชื้อเพลิงทุกชนิด ยกเว้นก๊าซเติมยานพาหนะ LPG และ NGV หมวดเคหสถาน (ค่ากระแสไฟฟ้า ผงซักฟอก น้ำยาปรับผ้านุ่ม) สูงขึ้นร้อยละ 4.15 และค่าโดยสารสาธารณะ (รถเมล์เล็ก/รถสองแถว จักรยานยนต์รับจ้าง) สูงขึ้นร้อยละ 0.21 ขณะที่สินค้าและบริการที่มีราคาลดลง ได้แก่ หมวดเครื่องดื่มหมักและรองเท้าน้ำ (กางเกงขายาวสตรี เสื้อยกทรง กระโปรงสตรี) ลดลงร้อยละ -0.19 การตรวจรักษาและบริการส่วนบุคคล (โคม่าล้างหน้า ผลิตภัณฑ์ป้องกันและบำรุงผิว) ลดลงร้อยละ -0.17 หมวดการบันเทิง การอ่าน การศึกษา (ค่าห้องพักโรงแรม ค่าอาหารสัตว์เลี้ยง) ลดลงร้อยละ -0.02 หมวดการสื่อสาร และ หมวดยาสูบและเครื่องดื่มมีแอลกอฮอล์ ราคาโดยเฉลี่ยไม่เปลี่ยนแปลง

3. เฉลี่ย 6 เดือน (ม.ค. - มิ.ย.) ปี 2563 เทียบกับช่วงเดียวกันของปีก่อน (AoA) ลดลงร้อยละ -1.13 โดยมีการเปลี่ยนแปลง ดังนี้

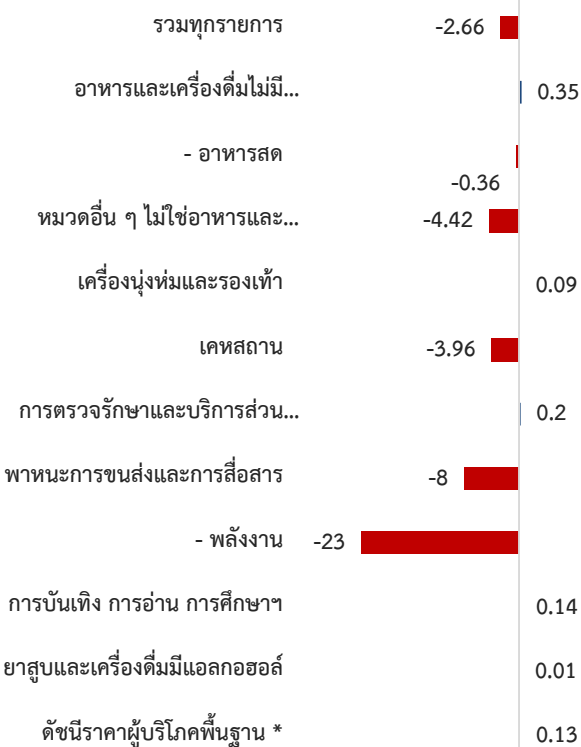
ร้อยละ (AoA)		
รวมทุกรายการ	-1.13	
อาหารและเครื่องดื่มไม่มี...	1.09	
- อาหารสด	1.36	
หมวดอื่น ๆ ไม่ใช่อาหาร...	-2.41	
เครื่องดื่มหมักและรองเท้าน้ำ	0.08	
เคหสถาน	-1.90	
การตรวจรักษาและบริการ...	0.26	
พาหนะการขนส่งและการ...	-4.73	
- พลังงาน	-13.62	
การบันเทิง การอ่าน การ...	0.36	
ยาสูบและเครื่องดื่มมี...	0.01	
ดัชนีราคาผู้บริโภคพื้นฐาน *	0.32	

• หมวดอื่น ๆ ที่ไม่ใช่อาหารและเครื่องดื่ม ลดลงร้อยละ -2.41 ตามการลดลงของ หมวดเคหสถาน (ค่ากระแสไฟฟ้า ค่าน้ำประปา ก๊าซหุงต้ม) ลดลงร้อยละ -1.90 หมวดพาหนะการขนส่งและการสื่อสาร ลดลงร้อยละ -4.73 ตามการลดลงของราคาน้ำมันเชื้อเพลิง ร้อยละ -15.79 และการสื่อสารลดลงร้อยละ -0.04 ขณะที่สินค้าและบริการปรับสูงขึ้น ได้แก่ หมวดเครื่องดื่มหมักและรองเท้าน้ำ (เสื้อเชิ้ต เครื่องแบบนักเรียนอนุบาล เสื้อยืดสตรี) สูงขึ้นร้อยละ 0.08 หมวดการตรวจรักษาและบริการส่วนบุคคล (น้ายาระงับกลิ่นกาย ค่าแต่งผมชาย แชมพู ยาสีฟัน) สูงขึ้นร้อยละ 0.26 หมวดการบันเทิง การอ่านและการศึกษา (ค่าเดินทางไปเยี่ยมญาติและทำบุญ ค่าเล่าเรียน-ค่าธรรมเนียมการศึกษา) สูงขึ้นร้อยละ 0.36 ค่าโดยสารสาธารณะ (ค่าโดยสารรถประจำทาง ค่าโดยสารรถสองแถว ค่าโดยสารรถตู้) สูงขึ้นร้อยละ 3.69 และ หมวดยาสูบและเครื่องดื่มมีแอลกอฮอล์ (สุรา) สูงขึ้นร้อยละ 0.01

• หมวดอาหารและเครื่องดื่มไม่มีแอลกอฮอล์ สูงขึ้นร้อยละ 1.09 ตามการสูงขึ้นของข้าว แป้ง และผลิตภัณฑ์จากแป้ง (ข้าวสารเหนียว ข้าวสารเจ้า) สูงขึ้นร้อยละ 7.11 จากความต้องการของตลาดมีมากขึ้นตามลำดับ เนื้อสัตว์ เป็ดไก่ และสัตว์น้ำ (เนื้อสุกร กระดูกซี่โครงหมู ปลานิล ปลาดุก ปลาหู) สูงขึ้นร้อยละ 1.56 ไข่และผลิตภัณฑ์นม (ไข่ไก่ นมเปรี้ยว ไข่เบีต นมสด) สูงขึ้นร้อยละ 1.70 เครื่องประกอบอาหาร (น้ำมันพืช มะพร้าว (ผลแห้ง/ขูด) น้ำปลา ซอสหอยนางรม) สูงขึ้นร้อยละ 2.67 เครื่องดื่มไม่มีแอลกอฮอล์ (น้ำอัดลม น้ำหวาน เครื่องดื่มรสช็อกโกแลต กาแฟผงสำเร็จรูป) สูงขึ้นร้อยละ 2.13 อาหารบริโภคในบ้าน (กับข้าวสำเร็จรูป ข้าวแกง/ข้าวกล่อง ก๋วยเตี๋ยว ข้าวผัด) สูงขึ้นร้อยละ 0.72 และ อาหารบริโภคนอกบ้าน (อาหารเช้า อาหารเย็น (อาหารตามสั่ง) ข้าวราดแกง) สูงขึ้นร้อยละ 0.39 ขณะที่สินค้าในหมวดผักและผลไม้ ลดลงร้อยละ -2.85 ประกอบด้วยผักสด (พริกสด มะนาว ต้นหอม กะหล่ำปลี มะเขือเทศ) ลดลงร้อยละ -6.78 และผลไม้สด (ลองกอง เงาะ มะม่วง มังคุด) ลดลงร้อยละ -1.57

4. ไตรมาสที่ 2 ปี 2563 เทียบกับไตรมาสเดียวกันของปีก่อน (YoY) ลดลงร้อยละ -2.66 โดยมีการเปลี่ยนแปลง ดังนี้

ร้อยละ (YoY)



- **หมวดอื่น ๆ ไม่ใช่อาหารและเครื่องดื่ม ลดลงร้อยละ -4.42** ตามการลดลงของหมวดเคหสถาน (ค่ากระแสไฟฟ้า ค่าน้ำประปา ก๊าซหุงต้ม) ลดลงร้อยละ -3.96 **หมวดพาหนะการขนส่งและการสื่อสาร** ลดลงร้อยละ -8.00 ตามการลดลงของราคาน้ำมันเชื้อเพลิงร้อยละ -25.16 และการสื่อสารลดลงร้อยละ -0.05 ขณะที่สินค้าและบริการปรับสูงขึ้น ได้แก่ **หมวดเครื่องดื่มและรองเท้านักกีฬา** (เสื้อเชิ้ต รองเท้าหุ้มส้นหนังบุรุษ เสื้อยัดสตรี) สูงขึ้นร้อยละ 0.09 **หมวดการตรวจรักษาและบริการส่วนบุคคล** (น้ายาระงับกลิ่นกาย ค่าแต่งผมชาย แชมพู ยาสีฟัน) สูงขึ้นร้อยละ 0.20 **หมวดการบันเทิง การอ่านและการศึกษา** (ค่าเดินทางไปเยี่ยมญาติ และทำบุญ ค่าเล่าเรียน-ค่าธรรมเนียมการศึกษา) สูงขึ้นร้อยละ 0.14 ค่าโดยสารสาธารณะ (ค่าโดยสารรถประจำทาง ค่าโดยสารรถสองแถว ค่าโดยสารรถตุ้) สูงขึ้นร้อยละ 1.68 และหมวดยาสูบและเครื่องดื่มมีแอลกอฮอล์ (สุรา) สูงขึ้นร้อยละ 0.01
- **หมวดอาหารและเครื่องดื่มไม่มีแอลกอฮอล์ สูงขึ้นร้อยละ 0.35** ตามการสูงขึ้นของข้าว แป้ง และผลิตภัณฑ์จากแป้ง (ข้าวสารเหนียว ข้าวสารเจ้า) สูงขึ้นร้อยละ 6.30 เนื้อสัตว์ เป็ดไก่ และสัตว์น้ำ (เนื้อสุกร ปลาตูก ปลาชนิด กระจุกซีโครงหมู) สูงขึ้นร้อยละ 0.54 ไข่และผลิตภัณฑ์นม (ไข่ไก่ นมเปรี้ยว ไข่เค็ม) สูงขึ้นร้อยละ 1.72 เครื่องประกอบอาหาร (น้ำมันพืช มะพร้าว (ผลแห้ง/ขูด) น้ำปลา ซอสหอยนางรม) สูงขึ้นร้อยละ 3.31 **เครื่องดื่มไม่มีแอลกอฮอล์** (น้ำอัดลม น้ำหวาน เครื่องดื่มรสช็อกโกแลต กาแฟผงสำเร็จรูป) สูงขึ้นร้อยละ 2.10 **อาหารบริโภคในบ้าน และนอกบ้าน** สูงขึ้นร้อยละ 0.69 และ 0.40 ตามลำดับ อาทิเช่น กับข้าวสำเร็จรูป อาหารเข้า ข้าวแกง/ข้าวกล่อง ก๋วยเตี๋ยว ข้าวผัด ขณะที่สินค้าในหมวดผักและผลไม้ลดลงร้อยละ -6.45 ประกอบด้วยผักสด (พริกสด มะนาว ต้นหอม กะหล่ำปลี มะเขือเทศ) ลดลงร้อยละ -7.61 และผลไม้สด (ลองกอง เงาะ มะม่วง มังคุด) ลดลงร้อยละ -5.25

5. ไตรมาสที่ 2 ปี 2563 เทียบกับไตรมาสก่อนหน้า (QoQ) ลดลงร้อยละ -2.10 โดยมีการเปลี่ยนแปลง ดังนี้

ร้อยละ (QoQ)



- **หมวดอื่น ๆ ไม่ใช่อาหารและเครื่องดื่ม ลดลงร้อยละ -3.41** ตามการลดลงของหมวดพาหนะการขนส่งและการสื่อสาร ลดลงร้อยละ -5.12 ตามการลดลงของราคาขายปลีกน้ำมันเชื้อเพลิง ร้อยละ -17.02 การสื่อสาร ลดลงร้อยละ -0.01 **หมวดเคหสถาน** (ค่ากระแสไฟฟ้า น้ำประปา ก๊าซหุงต้ม ค่าเช่าบ้าน) ลดลงร้อยละ -4.08 **หมวดการตรวจรักษาและบริการส่วนบุคคล** (โพน้าล้างหน้า ฝ้านาอนามัย ฝ้าย้อมสำเร็จรูป (แพมเพิส) น้ายาระงับกลิ่นกาย) ลดลงร้อยละ -0.08 และ**หมวดการบันเทิง การอ่านและการศึกษา** (ค่าทัศนศึกษาในต่างประเทศ) ลดลงร้อยละ -0.16 ขณะที่สินค้าและบริการที่ปรับสูงขึ้น ได้แก่ **หมวดเครื่องดื่มและรองเท้านักกีฬา** (เสื้อยัดทรง กางเกงขาสั้นสตรี เสื้อเชิ้ตสตรี) สูงขึ้นร้อยละ 0.01 และค่าโดยสารสาธารณะ สูงขึ้นร้อยละ 0.28 รวมถึงหมวดยาสูบและเครื่องดื่มมีแอลกอฮอล์ (เบียร์) สูงขึ้นร้อยละ 0.02
- **หมวดอาหารและเครื่องดื่มไม่มีแอลกอฮอล์ สูงขึ้นร้อยละ 0.10** จากผักสด (ผักชี ถั่วฝักยาว มะนาว ต้นหอม) สูงขึ้นร้อยละ 9.78 ไข่และผลิตภัณฑ์นม (ไข่ไก่ นมเปรี้ยว ครีมเทียม) สูงขึ้นร้อยละ 0.49 เครื่องประกอบอาหาร (น้ำมันพืช ซอสหอยนางรม กะทิสำเร็จรูป) สูงขึ้นร้อยละ 0.89 และ**เครื่องดื่มไม่มีแอลกอฮอล์** (น้ำผลไม้ น้ำหวาน กาแฟผงสำเร็จรูป) สูงขึ้น ร้อยละ 0.03 รวมทั้ง**อาหารบริโภคในบ้าน** (กับข้าวสำเร็จรูป อาหารส่งโทรสั่ง (Delivery)) สูงขึ้นร้อยละ 0.03 ขณะที่สินค้าที่ลดลง ได้แก่ ผลไม้สด (มะม่วง เงาะ ฝรั่ง แตงโม) ลดลงร้อยละ -3.74 เนื่องจากเป็นช่วงฤดูกาลที่ผลไม้บางชนิดออกสู่ตลาด **เนื้อสัตว์ เป็ดไก่ และสัตว์น้ำ** (เนื้อสุกร ไก่ย่าง ไก่สด ปลานิล กุ้งขาว) ลดลงร้อยละ -1.1 เนื่องจากเป็นช่วงปิดภาคการศึกษา ทำให้ความต้องการบริโภคชะลอลง **ข้าว แป้งและผลิตภัณฑ์จากแป้ง** (ข้าวสารเหนียว ข้าวสารเจ้า) ลดลงร้อยละ -0.69 และ **อาหารบริโภคนอกบ้าน** (อาหารเย็น (อาหารตามสั่ง)) ลดลงร้อยละ -0.05

6. การเปลี่ยนแปลงของเงินเฟ้อ (YoY) จำแนกรายภาค ดังนี้

	กรุงเทพฯ / ปริมณฑล	ภาคกลาง	ภาคเหนือ	ภาคตะวันออกเฉียงเหนือ	ภาคใต้
%YOY	-1.58	-1.63	-1.24	-1.16	-2.26
ปัจจัยบวก 	กับข้าวสำเร็จรูป อาหารเช้า ค่าเช่าบ้าน ถั่วฝักยาว ต้นหอม	อาหารกลางวัน (ข้าวราดแกง) ข้าวแกง/ข้าวกล่อง กับข้าวสำเร็จรูป ผักชี	ข้าวสารเหนียว กับข้าวสำเร็จรูป ข้าวสารเจ้า เนื้อสุกร ชิง	ข้าวสารเหนียว เนื้อสุกร ผักชี แตงกวา องุ่น	เนื้อสุกร น้ำมันพืช มะพร้าว (ผลแห้ง/ชุด) ขนมหวาน ค่าเช่าบ้าน
แรงกดดัน 	น้ำมันเชื้อเพลิง ค่าน้ำประปา ค่ากระแสไฟฟ้า พริกสด	น้ำมันเชื้อเพลิง ค่าน้ำประปา ค่ากระแสไฟฟ้า พริกสด	น้ำมันเชื้อเพลิง ค่าน้ำประปา ค่ากระแสไฟฟ้า มะเขือเทศ	น้ำมันเชื้อเพลิง ค่าน้ำประปา พริกสด ค่ากระแสไฟฟ้า	น้ำมันเชื้อเพลิง ค่าน้ำประปา ค่ากระแสไฟฟ้า มะนาว



ดัชนีราคาผู้บริโภคจำแนกรายภาคพบว่าดัชนีราคาผู้บริโภคปรับตัวลดลงในทุกภาค โดยมีลำดับการปรับตัวลดลง ดังนี้

- (1) ภาคใต้ ลดลงร้อยละ 2.26
- (2) ภาคกลาง ลดลงร้อยละ 1.63
- (3) กรุงเทพมหานครและปริมณฑล ลดลงร้อยละ 1.58
- (4) ภาคเหนือ ลดลงร้อยละ 1.24
- (5) ภาคตะวันออกเฉียงเหนือ ลดลงร้อยละ 1.16

รูปแบบการเคลื่อนไหวของราคาในส่วนภูมิภาคเป็นไปในทิศทางเดียวกันคือลดลงอย่างมีนัยสำคัญตามแรงกดดันของน้ำมันเชื้อเพลิงทุกชนิดจากผลกระทบของราคาน้ำมันในตลาดโลก และมาตรการเยียวยาของภาครัฐในการอุดหนุนค่ากระแสไฟฟ้าและค่าน้ำประปาที่ส่งผลให้อัตราเงินเฟ้อของทุกภูมิภาคปรับตัวลดลง ขณะที่ปัจจัยบวกในภาคกลาง และกรุงเทพมหานครและปริมณฑลเกิดจากอาหารสำเร็จรูปเป็นหลัก สำหรับภูมิภาคอื่นๆ ได้รับปัจจัยบวกจากข้าวสารและอาหารสด

7. แนวโน้มอัตราเงินเฟ้อทั่วไปไตรมาสที่ 3 ปี 2563

อัตราเงินเฟ้อไตรมาสที่ 3 ปี 2563 มีแนวโน้มหดตัวน้อยลง จากมาตรการปลดล็อกค่าน้ำมันที่ส่งผลต่อความต้องการบริโภคในประเทศที่น่าจะปรับตัวสูงขึ้น รวมถึงราคาพลังงานโลกมีแนวโน้มสูงขึ้นจากข้อตกลงปรับลดกำลังการผลิตของผู้ผลิตน้ำมันรายใหญ่และความต้องการใช้น้ำมันของหลายประเทศที่เพิ่มสูงขึ้นจากการเริ่มกลับเข้าสู่สถานการณ์ปกติหลังสถานการณ์โควิด-19

อย่างไรก็ตาม มาตรการช่วยเหลือเยียวยาของภาครัฐ อาทิ การลดค่ากระแสไฟฟ้า ค่าน้ำประปา และค่าแก๊สหุงต้ม รวมถึงปัจจัยด้านอุปสงค์ที่ลดลงและฐานราคาสินค้าเกษตรบางชนิดที่สูงมากในปีก่อนจะเป็นปัจจัยทอนต่ออัตราเงินเฟ้อของประเทศ

ทั้งนี้ กระทรวงพาณิชย์ ได้ปรับคาดการณ์อัตราเงินเฟ้อ ทั้งปี 2563 ให้สอดคล้องกับสถานการณ์ ดังนี้

เดิม ร้อยละ (-1.0) – (-0.2) (ค่ากลางอยู่ที่ -0.6)

เป็น ร้อยละ (-1.5) – (-0.7) (ค่ากลางอยู่ที่ -1.1)

โดยมีสมมติฐานปี 2563 ดังนี้

- ราคาน้ำมันดิบดูไบ เคลื่อนไหวในช่วง 35 – 45 เหรียญสหรัฐ/บาร์เรล
- อัตราแลกเปลี่ยน เคลื่อนไหวระหว่าง 30.5 – 32.5 บาท/เหรียญสหรัฐ
- ผลิตภัณฑ์มวลรวมในประเทศ (GDP) หดตัวร้อยละ (-8.6) – (-7.6) (อ้างอิงจากรายการแห่งประเทศไทย)

หากสถานการณ์เปลี่ยนแปลงอย่างมีนัยสำคัญ อาจมีการทบทวนกรอบการคาดการณ์เพื่อความเหมาะสมและสอดคล้องกับสถานการณ์อีกครั้งในระยะต่อไป

ดัชนีราคาผู้บริโภคทั่วไปของประเทศเดือนมิถุนายน และไตรมาสที่ 2 ปี 2563



ตาราง แสดงดัชนีราคาผู้บริโภคทั่วไปและอัตราการเปลี่ยนแปลง เดือนมิถุนายน 2563

(2558=100)

รายการ	สัดส่วน น้ำหนัก มิ.ย. 63	เดือนมิถุนายน 2563					เดือนพฤษภาคม 2563			
		ดัชนี		อัตราการเปลี่ยนแปลง			ดัชนี		อัตราการเปลี่ยนแปลง	
		มิ.ย. 63	มิ.ย. 62	M/M	Y/Y	A/A	พ.ค. 63	M/M	Y/Y	A/A
ดัชนีราคาผู้บริโภคทั่วไป	100.00	101.32	102.94	1.56	-1.57	-1.13	99.76	0.01	-3.44	-1.04
หมวดอาหารและเครื่องดื่มไม่มีแอลกอฮอล์	37.49	105.26	105.20	0.20	0.06	1.09	105.05	0.02	-0.01	1.28
ข้าวแป้งและผลิตภัณฑ์จากแป้ง	3.29	110.11	104.35	0.38	5.52	7.11	109.69	-0.69	6.03	7.42
เนื้อสัตว์ เป็ดไก่และสัตว์น้ำ	6.81	105.27	105.47	-0.05	-0.19	1.56	105.32	-0.40	0.48	1.92
ไข่และผลิตภัณฑ์นม	1.53	99.26	100.87	-1.77	-1.60	1.70	101.05	-2.91	1.35	2.37
ผักและผลไม้	4.68	105.79	112.88	2.02	-6.28	-2.85	103.70	2.09	-8.80	-2.10
- ผักสด	2.07	116.08	122.03	4.36	-4.88	-6.78	111.23	8.92	-15.84	-7.21
- ผลไม้สด	2.23	97.65	107.91	0.14	-9.51	-1.57	97.51	-2.98	-4.57	0.13
เครื่องประกอบอาหาร	1.78	105.82	102.34	-0.22	3.40	2.67	106.05	-0.21	3.37	2.53
เครื่องดื่มไม่มีแอลกอฮอล์	1.79	105.39	103.37	-0.01	1.95	2.13	105.40	-0.17	2.01	2.17
อาหารบริโภค-ในบ้าน	8.87	104.57	103.76	0.07	0.78	0.72	104.50	0.14	0.72	0.70
อาหารบริโภค-นอกบ้าน	8.73	105.02	104.58	-0.01	0.42	0.39	105.03	0.02	0.46	0.38
หมวดอื่น ๆ ที่ไม่ใช่อาหารและเครื่องดื่ม	62.51	99.11	101.68	2.40	-2.53	-2.41	96.79	0.00	-5.42	-2.38
หมวดเครื่องนุ่งห่มและรองเท้า	2.86	100.73	100.64	-0.19	0.09	0.08	100.92	0.00	0.08	0.08
หมวดเคหสถาน	22.71	98.89	100.60	4.15	-1.70	-1.90	94.95	-1.12	-5.61	-1.94
หมวดการตรวจรักษาและบริการส่วนบุคคล	6.25	102.01	101.82	-0.17	0.19	0.26	102.18	0.19	0.24	0.27
หมวดพาหนะการขนส่งและการสื่อสาร	22.88	96.46	101.60	2.60	-5.06	-4.73	94.02	1.05	-9.15	-4.67
- ค่าโดยสารสาธารณะ	2.18	106.97	106.54	0.21	0.40	3.69	106.75	0.02	0.42	4.38
- น้ำมันเชื้อเพลิง	6.39	85.88	102.41	9.88	-16.14	-15.79	78.16	4.17	-27.97	-15.73
- การสื่อสาร	4.24	99.80	99.84	0.00	-0.04	-0.04	99.80	0.00	-0.05	-0.05
หมวดการบันเทิง การอ่าน การศึกษา	6.20	102.35	102.65	-0.02	-0.29	0.36	102.37	0.10	0.36	0.49
หมวดยาสูบและเครื่องดื่มมีแอลกอฮอล์	1.61	120.31	120.31	0.00	0.00	0.01	120.31	0.00	0.02	0.01
ดัชนีราคาผู้บริโภคพื้นฐาน *	73.44	102.50	102.55	-0.01	-0.05	0.32	102.51	-0.30	0.01	0.40
กลุ่มอาหารสดและพลังงาน	26.56	98.16	103.93	6.19	-5.55	-4.98	92.44	0.93	-12.31	-4.87
- อาหารสด	16.31	105.66	106.83	0.45	-1.10	1.36	105.19	-0.01	-1.24	1.86
- พลังงาน	10.25	87.76	99.60	16.78	-11.89	-13.62	75.15	2.73	-27.38	-13.96

* หมายเหตุ : ดัชนีราคาผู้บริโภคพื้นฐาน หมายถึง ดัชนีราคาผู้บริโภคทั่วไปที่หักรายการสินค้ากลุ่มอาหารสดและสินค้ากลุ่มพลังงาน

Concept ดัชนีราคาผู้บริโภคประเทศไทย ปีฐาน 2558 มีจำนวนรายการสินค้าและบริการทั้งสิ้น 422 รายการ (ปีฐาน 2554 มีจำนวน 450 รายการ) ครอบคลุมสินค้าและบริการ 7 หมวดที่จำเป็นต่อการครองชีพ ได้แก่ 1) หมวดอาหารและเครื่องดื่มไม่มีแอลกอฮอล์ 2) หมวดเครื่องนุ่งห่มและรองเท้า 3) หมวดเคหสถาน 4) หมวดการตรวจรักษาและบริการส่วนบุคคล 5) หมวดพาหนะ การขนส่งและการสื่อสาร 6) หมวดการบันเทิง การอ่าน การศึกษา 7) หมวดยาสูบและเครื่องดื่มมีแอลกอฮอล์ โดยการคำนวณดัชนีราคาผู้บริโภคทั่วไปนั้น จะเปรียบเทียบราคาสินค้าในช่วงระยะเวลาหนึ่งๆ กับราคาสินค้าในช่วงเวลาเริ่มต้น เรียกว่า “ปีฐาน” ที่กำหนดตัวเลขดัชนีเท่ากับ 100 ทั้งนี้ คริวเรือนผู้บริโภคที่ครอบคลุมในการคำนวณดัชนีปีฐาน 2558 ได้แก่ คริวเรือนในเขตเทศบาล ที่มีจำนวนสมาชิก 1 - 5 คน และมีรายได้ครัวเรือนระหว่าง 12,000 - 62,000 บาทต่อเดือน ในพื้นที่กรุงเทพมหานครและปริมณฑล และภูมิภาค 4 ภาค รวมทั้งสิ้น 43 จังหวัด¹

¹ 43 จังหวัด ที่ใช้ในการคำนวณดัชนีราคาผู้บริโภค ได้แก่ กรุงเทพมหานครและปริมณฑล 1. กรุงเทพมหานคร 2.นนทบุรี 3.ปทุมธานี 4.สมุทรปราการ 5.พระนครศรีอยุธยา 6.ลพบุรี 7.สิงห์บุรี 8.ชลบุรี 9.ระยอง 10.จันทบุรี 11.ปราจีนบุรี 12.ราชบุรี 13.สุพรรณบุรี 14.เพชรบุรี 15.ประจวบคีรีขันธ์ 16.นครสวรรค์ 17.ตาก 18.แพร่ 19.เชียงใหม่ 20.เชียงราย 21.อุตรดิตถ์ 22.พิษณุโลก 23.เพชรบูรณ์ 24.น่าน ภาคตะวันออกเฉียงเหนือ 25.นครราชสีมา 26.ขอนแก่น 27.สุรินทร์ 28.อุบลราชธานี 29.หนองคาย 30.ศรีสะเกษ 31.มุกดาหาร 32.อุดรธานี 33.ร้อยเอ็ด 34.นครพนม ภาคใต้ 35.สุราษฎร์ธานี 36.นครศรีธรรมราช 37.ตรัง 38.สงขลา 39.ยะลา 40.ภูเก็ต 41.กระบี่ 42. นราธิวาส 43.ระนอง