

## อัตราเงินเฟ้อของประเทศเดือนมิถุนายน 2557 ชะลอลง จากมาตรการดูแลค่าครองชีพอย่างใกล้ชิด

ดัชนีราคาผู้บริโภคทั่วไปของประเทศ เดือนมิถุนายน 2557 เท่ากับ 107.79 เทียบกับเดือนพฤษภาคม 2557 ลดลงร้อยละ 0.10 (เดือนพฤษภาคม 2557 สูงขึ้นร้อยละ 0.40) และเมื่อเทียบกับเดือนมิถุนายน 2556 สูงขึ้นร้อยละ 2.35 เป็นอัตราเงินเฟ้อที่ชะลอลงจากเดือนที่ผ่านมาซึ่งเท่ากับร้อยละ 2.62 จากมาตรการดูแลค่าครองชีพอย่างใกล้ชิด ตามนโยบายของคณะกรรมการความสงบแห่งชาติ (คสช.) โดยการตรึงราคาก๊าซหุงต้ม (LPG) ภาคครัวเรือนและน้ำมันดีเซล รวมทั้งลดราคาน้ำมันเบนซินและแก๊สโซฮอล์ พร้อมกับขอความร่วมมือผู้ประกอบการตรึงราคาสินค้าอุปโภคบริโภคเป็นเวลา 6 เดือน ทำให้แรงกดดันเงินเฟ้อลดลง และระดับราคายังอยู่ในเกณฑ์ดีมีเสถียรภาพ ทั้งนี้ คาดว่าอัตราเงินเฟ้อทั้งปี จะอยู่ในกรอบที่กระทรวงพาณิชย์คาดการณ์ไว้ระหว่างร้อยละ 2.00 - 2.80

การเคลื่อนไหวของดัชนีราคาผู้บริโภคเดือนมิถุนายน 2557 เมื่อเทียบกับเดือนที่ผ่านมาหมวดอาหารและเครื่องดื่มไม่มีแอลกอฮอล์ ดัชนีราคาลดลงร้อยละ 0.31 ตามการลดลงของราคาผักและผลไม้ โดยเฉพาะผักสด เนื่องจากสภาพอากาศที่เหมาะสม และเป็นช่วงฤดูกาลของผลไม้หลายชนิด ทำให้ปริมาณผลผลิตออกสู่ตลาดมากขึ้น เช่น ผักกาดขาว ผักคะน้า เห็ด ผักบุ้ง มะนาว ส้มเขียวหวาน เงาะ ฝรั่ง ชมพู ลำไย มังคุด และลิ้นจี่ รวมทั้ง ราคาข้าวสารเหนียว ปลาทุ กุ้งขาว กระเทียม และน้ำมันพืช ปรับลดลง ขณะที่ราคาเนื้อสุกร ไก่สด ไข่ไก่ และอาหารสำเร็จรูป มีแนวโน้มปรับตัวสูงขึ้น

สำหรับหมวดอื่นๆ ไม่ใช่อาหารและเครื่องดื่มไม่มีแอลกอฮอล์ ดัชนีสูงขึ้นร้อยละ 0.01 จากค่าเช่าบ้านที่ปรับขึ้นตามภาวะเศรษฐกิจในปัจจุบัน สิ่งที่เกี่ยวข้องกับทำความสะอาด เช่น ผงซักฟอก รวมถึงค่าธรรมเนียมการศึกษา และค่าตรวจโรคคลินิกเอกชน มีการปรับตัวสูงขึ้นเช่นกัน

## ดัชนีราคาผู้บริโภคทั่วไป และดัชนีราคาผู้บริโภคพื้นฐานของประเทศ เดือนมิถุนายน 2557

จากการสำรวจราคาสินค้าและบริการทั่วประเทศจำนวน 450 รายการ ครอบคลุมหมวดอาหารและเครื่องดื่มไม่มีแอลกอฮอล์ เครื่องนุ่งห่มและรองเท้า เคหสถาน การตรวจรักษาและบริการส่วนบุคคล พาหนะ การขนส่งและการสื่อสาร การบันเทิง การอ่าน การศึกษาและการศาสนา ยาสูบและเครื่องดื่มมีแอลกอฮอล์ เพื่อนำมาคำนวณดัชนีราคาผู้บริโภคทั่วไปของประเทศ สรุปได้ดังนี้

### 1. ดัชนีราคาผู้บริโภคทั่วไปของประเทศเดือนมิถุนายน 2557

ปี 2554 ดัชนีราคาผู้บริโภคทั่วไปของประเทศ เท่ากับ 100 และเดือนมิถุนายน 2557 เท่ากับ 107.79 ( เดือนพฤษภาคม 2557 เท่ากับ 107.90 )

### 2. การเปลี่ยนแปลงของดัชนีราคาผู้บริโภคทั่วไปของประเทศเดือนมิถุนายน 2557 เมื่อเทียบกับ

2.1 เดือนพฤษภาคม 2557 ลดลงร้อยละ 0.10

2.2 เดือนมิถุนายน 2556 สูงขึ้นร้อยละ 2.35

2.3 เทียบเฉลี่ย 6 เดือน ( มกราคม - มิถุนายน ) 2557 กับระยะเดียวกันของปี 2556 สูงขึ้นร้อยละ 2.23

3. ดัชนีราคาผู้บริโภคทั่วไปของประเทศเดือนมิถุนายน 2557 เทียบกับเดือนพฤษภาคม 2557 ลดลงร้อยละ 0.10 ( เดือนพฤษภาคม 2557 สูงขึ้นร้อยละ 0.40 ) จากการลดลงของดัชนีราคาหมวดอาหารและเครื่องดื่มไม่มีแอลกอฮอล์ ร้อยละ 0.31 ขณะที่ดัชนีราคาหมวดอื่นๆ ไม่ใช่อาหาร และเครื่องดื่มไม่มีแอลกอฮอล์ สูงขึ้นร้อยละ 0.01

3.1 ดัชนีราคาหมวดอาหารและเครื่องดื่มไม่มีแอลกอฮอล์ ลดลงร้อยละ 0.31 ( พฤษภาคม 2557 สูงขึ้นร้อยละ 0.66 ) โดยมีสินค้าสำคัญ ที่ปรับราคาลดลง ดังนี้

รายการสินค้า	ร้อยละ (มิ.ย.57/พ.ค.57)
กุ้งขาว	-1.01
ผักกาดขาว	-8.82
ผักคะน้า	-10.39
ผักบุ้ง	-11.70
มะนาว	-37.74
กระเทียม	-3.19
ส้มเขียวหวาน	-3.63
เงาะ	-32.51
ชมพู	-6.16
มังคุด	-26.11

**หมวดสัตว์น้ำ** ดัชนีลดลงร้อยละ 0.21 ( กุ้งขาว กุ้งกุลาดำ ปูม้า ) **หมวดผักสด** ดัชนีลดลงร้อยละ 3.33 ( มะนาว ผักคะน้า ผักกาดขาว ผักบุ้ง เห็ด หน่อไม้ฝรั่ง ดอกกุ้ยฉ่าย ต้นหอม ใบกะเพรา มะละกอดิบ ฟักเขียว ) **หมวดผักแปรรูปและอื่นๆ** ดัชนีลดลงร้อยละ 0.80 ( กระเทียม พริกแห้ง ผักกาดดอง ถั่วลิสง ) และ**หมวดผลไม้สด** ดัชนีลดลงร้อยละ 3.89 ( เงาะ ส้มเขียวหวาน มังคุด ชมพู ฝรั่ง ลิ้นจี่ ลำไย ลองกอง ทูเรียน กล้วยน้ำว้า ) สำหรับรายการสินค้าในหมวดอาหารและเครื่องดื่มที่ไม่มีแอลกอฮอล์ ที่ราคาปรับสูงขึ้น มีดังนี้

รายการสินค้า	ร้อยละ (ม.ย.57/พ.ค.57)
เนื้อสุกร	1.30
กระดุกซี่โครงหมู	1.96
ไก่สด	0.09
ไข่ไก่	1.17
นมผง	1.05
แตงกวา	6.75
ผักชี	9.31
มะเขือเทศ	22.97
พริกสด	2.82
ขิง	8.77
ผักกาดหอม	8.68

**หมวดเนื้อสัตว์สด** ดัชนีสูงขึ้นร้อยละ 1.17 ( เนื้อสุกร กระดุกซี่โครงหมู เนื้อโค เครื่องในหมู เครื่องในวัว ) **หมวดเบ็ด ไก่** ดัชนีสูงขึ้นร้อยละ 0.09 ( ไก่สด ) **หมวดไข่** ดัชนีสูงขึ้นร้อยละ 1.07 ( ไข่ไก่ ไข่เป็ด ไข่เค็ม ) และ**หมวดนมและผลิตภัณฑ์นม** ดัชนีสูงขึ้นร้อยละ 0.34 ( นมผง ครีมเทียม นมข้นหวาน ) สำหรับผักสดที่มีราคาสูงขึ้น ได้แก่ มะเขือเทศ แตงกวา ขิง ผักชี ผักกาดหอม พริกสด ขึ้นฉ่าย กะหล่ำปลี หัวผักกาดขาว ถั่วลันเตา มะระจีน กะหล่ำดอก มะเขือเจ้าพระยา ฟักทอง ตำลึง และถั่วงอก

3.2 ดัชนีราคาหมวดอื่นๆ ไม่ใช่อาหารและเครื่องดื่มที่ไม่มีแอลกอฮอล์ สูงขึ้นร้อยละ 0.01 ( เดือนพฤษภาคม 2557 สูงขึ้นร้อยละ 0.25 ) โดยมีสินค้าและบริการสำคัญๆ ที่มีราคาสูงขึ้น ดังนี้

รายการสินค้า	ร้อยละ (ม.ย.57/พ.ค.57)
ค่าเช่าบ้าน	0.06
ผงซักฟอก	0.38
ค่าตรวจโรคคลินิกเอกชน	0.49
ครีมนวดผม	0.41
ค่าบริการล้างรถยนต์	1.01
ค่าธรรมเนียมประถมศึกษาภาคเอกชน	0.60
ค่าธรรมเนียมมัธยมศึกษา สายสามัญภาครัฐบาล	0.92
ค่าธรรมเนียมมัธยมศึกษา สายสามัญภาคเอกชน	1.52
ค่าธรรมเนียมอุดมศึกษาภาครัฐบาล	0.96
ค่าธรรมเนียมอุดมศึกษาภาคเอกชน	0.70

**หมวดค่าเช่า** ดัชนีสูงขึ้นร้อยละ 0.05 ( ค่าเช่าบ้าน ) **หมวดสิ่งที่เกี่ยวกับทำความสะอาด** ดัชนีสูงขึ้นร้อยละ 0.20 ( ผงซักฟอก น้ำยาล้างจาน ผลิตภัณฑ์ซักผ้า (น้ำยาซักแห้ง) ผลิตภัณฑ์ทำความสะอาดพื้น (น้ำยาถูพื้น) สารกำจัดแมลง/ไล่แมลง ก้อนดับกลิ่น น้ำยาขจัดคราบสกปรกของเสื้อผ้า ไม้ถูพื้น ) **หมวดค่าตรวจโรค** ดัชนีสูงขึ้นร้อยละ 0.22 ( ค่าตรวจโรคคลินิกเอกชน ) **หมวดค่าของใช้ส่วนบุคคล** ดัชนีสูงขึ้นร้อยละ 0.07 ( ครีมนวดผม สบู่ถูตัว แป้งทาผิว กาย แชมพูสระผม ยาสีฟัน แปรงสีฟัน ร่ม ลิปสติก น้ำมันใส่ผม ) **หมวดค่าบริการบำรุงรักษายานยนต์** ดัชนีสูงขึ้นร้อยละ 0.16 ( ค่าบริการล้างรถยนต์ ค่าบริการเปลี่ยนผ้าเบรค ค่าบริการปะยางรถยนต์ ) และ**หมวดค่าเล่าเรียนและค่าธรรมเนียมการศึกษา** ดัชนีสูงขึ้นร้อยละ 0.69 ( ค่าธรรมเนียมประถมศึกษาภาครัฐบาล-เอกชน ค่าธรรมเนียมมัธยมศึกษา สายสามัญภาครัฐบาล-เอกชน ค่าธรรมเนียมมัธยมศึกษา ด้านเทคนิคและอาชีวะ ภาครัฐบาล-ภาคเอกชน ค่าธรรมเนียมอุดมศึกษาภาครัฐบาล-เอกชน )

สำหรับสินค้าและบริการหมวดอื่นๆ ไม่ใช่อาหารและเครื่องดื่มไม่มีแอลกอฮอล์ที่ปรับราคาลดลง มีดังนี้

รายการสินค้า	ร้อยละ (ม.ย.57/พ.ค.57)
แผ่นไม้อัด	-0.07
น้ำยาปรับผ้านุ่ม	-0.32
น้ำยาล้างห้องน้ำ	-0.24
กระดาษชำระ	-0.28
ผ้าอนามัย	-0.22
น้ำยาระงับกลิ่นกาย	-0.09
น้ำมันเบนซิน 95	-0.06
น้ำมันดีเซล	-0.23
แก๊สโซฮอลล์ 91	-0.42
แก๊สโซฮอลล์ 95	-0.42

สินค้าวัสดุก่อสร้างประเภท **แผ่นไม้อัด** ดัชนีราคาลดลงร้อยละ 0.07 สำหรับสิ่งที่เกี่ยวกับทำความสะอาดและของใช้ส่วนบุคคลที่มีราคาลดลง ได้แก่ ผ้าอนามัย กระดาษชำระ น้ำยาระงับกลิ่นกาย น้ำหอม น้ำยาปรับผ้านุ่ม น้ำยาล้างห้องน้ำ และไม้กวาด และ**หมวดน้ำมันเชื้อเพลิง** ดัชนีลดลงร้อยละ 0.31 ( น้ำมันเบนซิน 95 น้ำมันดีเซล แก๊สโซฮอลล์ 91, 95, E20, E85 )

4. พิจารณาเทียบกับดัชนีราคาเดือนมิถุนายน 2556 สูงขึ้นร้อยละ 2.35 จากการสูงขึ้นของดัชนีราคาหมวดอาหารและเครื่องดื่มไม่มีแอลกอฮอล์ ร้อยละ 4.14 โดยดัชนีราคาหมวดข้าว แป้งและผลิตภัณฑ์จากแป้ง สูงขึ้นร้อยละ 1.46 หมวดเนื้อสัตว์ เป็ด ไก่ และสัตว์น้ำ สูงขึ้นร้อยละ 8.04 หมวดไข่และผลิตภัณฑ์นม สูงขึ้นร้อยละ 1.10 หมวดเครื่องประกอบอาหาร สูงขึ้นร้อยละ 5.01 หมวดเครื่องดื่มไม่มีแอลกอฮอล์ สูงขึ้นร้อยละ 0.99 และหมวดอาหารสำเร็จรูป ดัชนีราคาสูงขึ้นร้อยละ 5.25 ( อาหารบริโภค-ในบ้าน ดัชนีสูงขึ้นร้อยละ 5.01 อาหารบริโภค-นอกบ้าน ดัชนีสูงขึ้นร้อยละ 5.66 ) ขณะที่หมวดผักและผลไม้ ดัชนีราคาลดลงร้อยละ 0.11 สำหรับดัชนีราคาหมวดอื่นๆ ไม่ใช่อาหารและเครื่องดื่มไม่มีแอลกอฮอล์ สูงขึ้น

**ร้อยละ 1.41** จากการสูงขึ้นของหมวดดัชนีราคาเครื่องนุ่งห่มและรองเท้า ร้อยละ 0.65 หมวดเคหสถาน สูงขึ้น ร้อยละ 1.69 หมวดการตรวจรักษาและบริการส่วนบุคคล สูงขึ้นร้อยละ 0.96 หมวดพาหนะ การขนส่ง และการสื่อสาร สูงขึ้นร้อยละ 1.27 หมวดการบันเทิงการอ่าน การศึกษา และการศาสนา สูงขึ้นร้อยละ 0.74 และ หมวดยาสูบและเครื่องดื่มมีแอลกอฮอล์ สูงขึ้นร้อยละ 6.13

**5. พิจารณาดัชนีราคาเฉลี่ย 6 เดือนของปี 2557 เทียบกับระยะเดียวกันของปี 2556 สูงขึ้น ร้อยละ 2.23** จากการสูงขึ้นของดัชนีราคาหมวดอาหารและเครื่องดื่มไม่มีแอลกอฮอล์ ร้อยละ 4.25 ตามการสูงขึ้นของดัชนีราคาหมวดข้าว แป้ง และผลิตภัณฑ์จากแป้ง ร้อยละ 1.60 หมวดเนื้อสัตว์ เป็ดไก่และสัตว์น้ำ สูงขึ้นร้อยละ 7.98 หมวดไข่และผลิตภัณฑ์นม สูงขึ้นร้อยละ 3.34 หมวดผักและผลไม้ สูงขึ้นร้อยละ 2.47 หมวดเครื่องประกอบอาหาร สูงขึ้นร้อยละ 4.15 หมวดเครื่องดื่มไม่มีแอลกอฮอล์ สูงขึ้นร้อยละ 0.83 และ หมวดอาหารสำเร็จรูป ดัชนีราคาสูงขึ้นร้อยละ 4.28 ( อาหารบริโภค-ในบ้าน ดัชนีสูงขึ้นร้อยละ 4.02 อาหารบริโภค-นอกบ้าน ดัชนีสูงขึ้นร้อยละ 4.71 ) สำหรับดัชนีราคาหมวดอื่นๆ ไม่ใช่อาหารและเครื่องดื่ม สูงขึ้น ร้อยละ 1.19 จากการสูงขึ้นของดัชนีราคาหมวดเครื่องนุ่งห่มและรองเท้า ร้อยละ 0.85 หมวดเคหสถาน สูงขึ้น ร้อยละ 1.22 หมวดการตรวจรักษาและบริการส่วนบุคคล สูงขึ้นร้อยละ 0.80 หมวดพาหนะ การขนส่ง และการสื่อสาร สูงขึ้นร้อยละ 1.27 หมวดการบันเทิง การอ่าน การศึกษา และการศาสนา สูงขึ้นร้อยละ 0.61 และหมวดยาสูบและเครื่องดื่มมีแอลกอฮอล์ สูงขึ้นร้อยละ 5.27

**6. ดัชนีราคาผู้บริโภคพื้นฐานของประเทศ ( คำนวณจากรายการสินค้าและบริการ 312 รายการ )** คือ ดัชนีราคาผู้บริโภคทั่วไปของประเทศที่หักรายการสินค้ากลุ่มอาหารสด และกลุ่มพลังงานจำนวน 138 รายการ คิดเป็นประมาณร้อยละ 28 ของสัดส่วนค่าใช้จ่ายทั้งหมด

ดัชนีราคาผู้บริโภคพื้นฐานของประเทศเดือนมิถุนายน 2557 เท่ากับ 104.83 เมื่อเทียบกับ

6.1 เดือนพฤษภาคม 2557 สูงขึ้นร้อยละ 0.05

6.2 เดือนมิถุนายน 2556 สูงขึ้นร้อยละ 1.71

6.3 เทียบเฉลี่ย 6 เดือน ( มกราคม - มิถุนายน ) 2557 กับระยะเดียวกันของปี 2556 สูงขึ้นร้อยละ 1.45

ดัชนีราคาผู้บริโภคพื้นฐานของประเทศเดือนมิถุนายน 2557 เมื่อเทียบกับเดือนพฤษภาคม 2557 สูงขึ้นร้อยละ 0.05 สินค้าและบริการที่มีราคาสูงขึ้น ได้แก่ *หมวดนมและผลิตภัณฑ์นม* ( นมผง ครีมเทียม นมข้นหวาน ) *หมวดสิ่งที่เกี่ยวข้องกับความสะอาด* ( ผงซักฟอก น้ำยาล้างจาน ผลิตภัณฑ์ซักผ้า ( น้ำยาซักแห้ง ) ผลิตภัณฑ์ทำความสะอาดพื้น ( น้ำยาถูพื้น ) สารกำจัดแมลง/ไล่แมลง ก้อนดับกลิ่น น้ำยาขัดคราบสกปรกของ เสื้อผ้า ไม้ถูพื้น ) *หมวดค่าตรวจโรค* ( ค่าตรวจโรคคลินิกเอกชน ) *หมวดค่าของใช้ส่วนบุคคล* ( ครีมนวดผม สบู่ถูตัว แป้งทาผิวกาย แชมพูสระผม ยาสีฟัน แปรงสีฟัน ร่ม ลิปสติก น้ำมันใส่ผม ) *หมวดค่าบริการบำรุงรักษา ยานยนต์* ( ค่าบริการล้างรถยนต์ ค่าบริการเปลี่ยนผ้าเบรค ค่าบริการปะยางรถยนต์ ) และ*หมวดค่าเล่าเรียน และค่าธรรมเนียมการศึกษา* ขณะที่สินค้าและบริการที่มีราคาลดลง ได้แก่ สินค้าวัสดุก่อสร้างประเภท แผ่นไม้

อัด สำหรับสิ่งที่เกี่ยวข้องกับทำความสะอาดและของใช้ส่วนบุคคลที่มีราคาลดลง ได้แก่ ผ้าอนามัย กระดาษชำระ  
น้ำยาระงับกลิ่นกาย น้ำหอม น้ำยาปรับผ้านุ่ม น้ำยาล้างห้องน้ำ และไม้กวาด

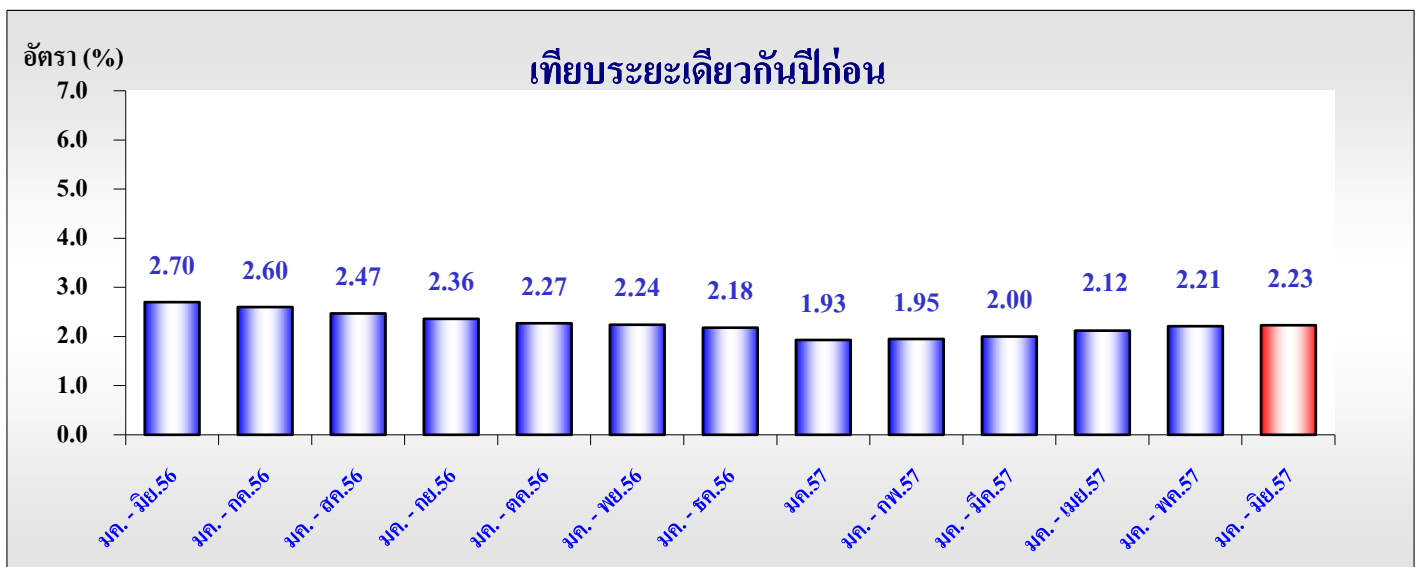
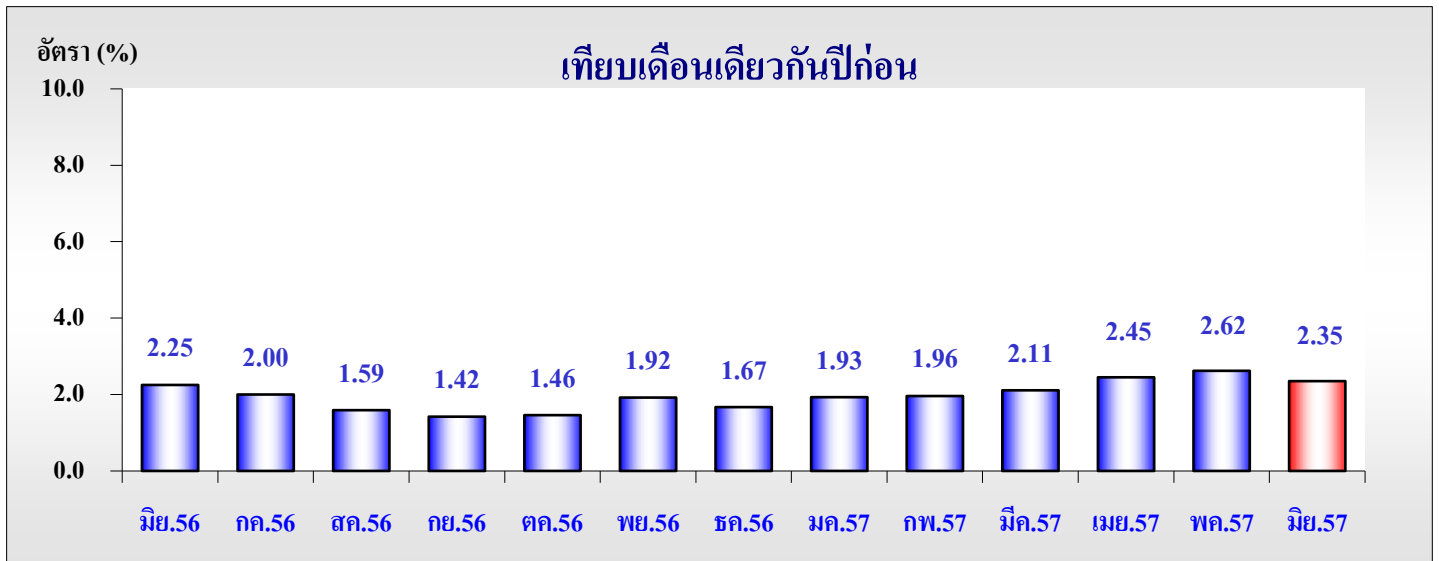
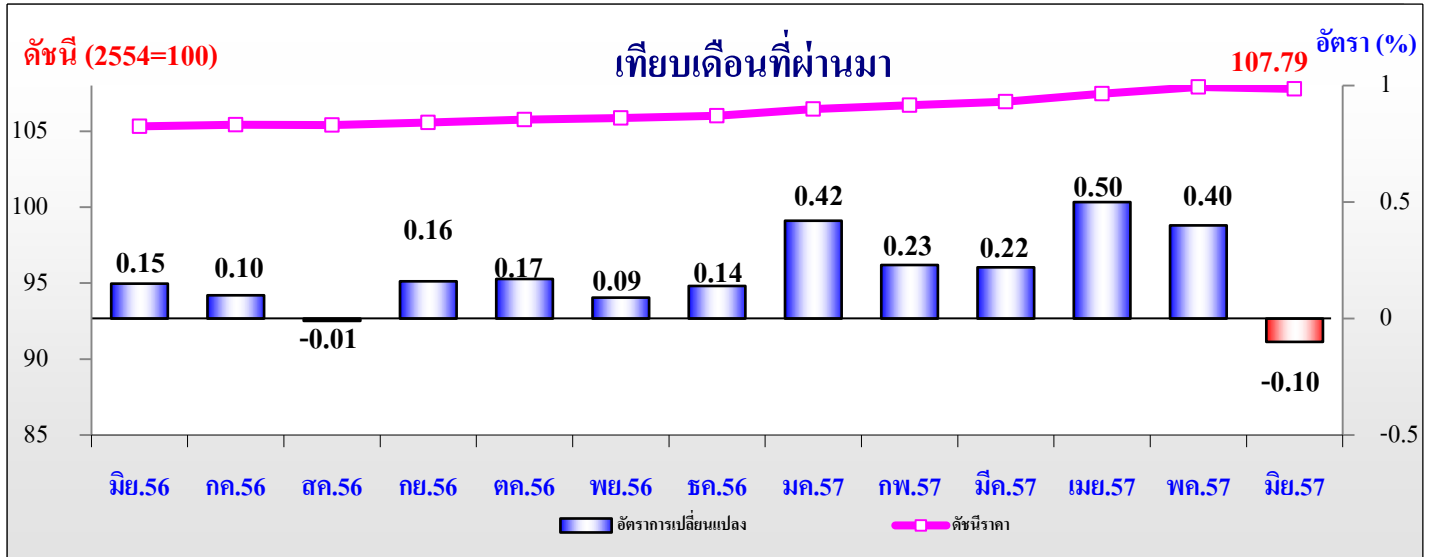
เมื่อเทียบกับเป้าหมายเงินเฟ้อของธนาคารแห่งประเทศไทย ที่อยู่ระหว่างร้อยละ 0.5-3.0  
ดัชนีราคาผู้บริโภคพื้นฐานเดือนมิถุนายน 2557 ยังอยู่ในช่วงเป้าหมายของธนาคารแห่งประเทศไทย

\*\*\*\*\*

กลุ่มดัชนีราคาผู้บริโภค  
ศูนย์ดัชนีและพยากรณ์เศรษฐกิจการค้า  
1 กรกฎาคม 2557



# ดัชนีราคาผู้บริโภคทั่วไปของประเทศ มิถุนายน 2557



# ตารางที่ 1

## ดัชนีราคาผู้บริโภคทั่วไปของประเทศ

เดือนมิถุนายน 2557

( 2554 = 100)

รายการ	สัดส่วน น้ำหนัก มีย.57	เดือนมิถุนายน 2557					เดือนพฤษภาคม 2557			
		ดัชนี		อัตราการเปลี่ยนแปลง			ดัชนี		อัตราการเปลี่ยนแปลง	
		มีย.57	มีย.56	M/M	Y/Y	A/A	พค.57	M/M	Y/Y	A/A
<b>ดัชนีราคาผู้บริโภคทั่วไป</b>	100.00	107.79	105.31	-0.10	2.35	2.23	107.90	0.40	2.62	2.21
<i>หมวดอาหารและเครื่องดื่มไม่มีแอลกอฮอล์</i>	34.94	113.36	108.85	-0.31	4.14	4.25	113.71	0.66	4.39	4.28
ข้าวแป้งและผลิตภัณฑ์จากแป้ง	3.36	104.75	103.24	-0.03	1.46	1.60	104.78	0.28	1.63	1.63
เนื้อสัตว์ เป็ดไก่และสัตว์น้ำ	6.84	116.13	107.49	0.38	8.04	7.98	115.69	0.72	8.03	7.97
ไข่และผลิตภัณฑ์นม	1.76	107.35	106.18	0.57	1.10	3.34	106.74	1.99	2.34	3.80
ผักและผลไม้	4.26	121.68	123.05	-3.39	-1.11	2.47	125.95	1.67	-0.04	3.23
- ผักสด	1.83	122.92	128.16	-3.33	-4.09	-3.04	127.15	6.85	-3.75	-2.81
- ผลไม้สด	2.08	127.84	124.00	-3.89	3.10	6.90	133.01	-1.89	4.10	7.67
เครื่องประกอบอาหาร	1.79	111.36	106.05	0.03	5.01	4.15	111.33	0.54	5.22	3.98
เครื่องดื่มไม่มีแอลกอฮอล์	1.72	104.84	103.81	0.11	0.99	0.83	104.72	0.10	0.88	0.80
อาหารบริโภค-ในบ้าน	9.54	114.17	108.72	0.01	5.01	4.02	114.16	0.32	5.06	3.82
อาหารบริโภค-นอกบ้าน	5.67	111.22	105.26	0.03	5.66	4.71	111.19	0.41	5.82	4.51
<i>หมวดอื่น ๆ ไม่ใช่อาหารและเครื่องดื่ม</i>	65.06	104.68	103.22	0.01	1.41	1.19	104.67	0.25	1.68	1.14
หมวดเครื่องนุ่งห่มและรองเท้า	2.94	102.67	102.01	0.03	0.65	0.85	102.64	0.32	0.73	0.89
หมวดเคหสถาน	24.12	106.22	104.45	0.05	1.69	1.22	106.17	0.47	1.73	1.12
หมวดการตรวจรักษาและบริการส่วนบุคคล	6.28	102.91	101.93	0.07	0.96	0.80	102.84	0.13	0.98	0.76
หมวดพาหนะการขนส่งและการสื่อสาร	24.69	104.05	102.75	-0.10	1.27	1.27	104.15	0.10	1.93	1.26
- ค่าโดยสารสาธารณะ	2.08	102.20	101.99	0.00	0.21	0.26	102.20	0.00	0.26	0.26
- น้ำมันเชื้อเพลิง	7.79	111.24	107.46	-0.31	3.52	3.53	111.59	0.30	5.70	3.54
- การสื่อสาร	3.81	99.79	99.77	0.00	0.02	0.01	99.79	0.00	0.02	0.01
หมวดการบันเทิง การอ่าน การศึกษา	5.73	101.69	100.94	0.22	0.74	0.61	101.47	0.13	0.72	0.58
หมวดยาสูบและเครื่องดื่มมีแอลกอฮอล์	1.29	114.56	107.94	0.01	6.13	5.27	114.55	0.37	6.22	5.10
<b>ดัชนีราคาผู้บริโภคพื้นฐาน *</b>	71.39	104.83	103.07	0.05	1.71	1.45	104.78	0.13	1.75	1.40
กลุ่มอาหารสดและพลังงาน	28.61	115.47	111.05	-0.49	3.98	4.27	116.04	1.05	4.83	4.33
- อาหารสด	16.21	115.03	111.28	-0.70	3.37	4.62	115.84	1.02	3.81	4.88
- พลังงาน	12.40	116.81	111.45	-0.20	4.81	3.83	117.04	1.10	6.20	3.63

\* ดัชนีผู้บริโภคชุดทั่วไปที่หักรายการสินค้ากลุ่มอาหารสดและสินค้ากลุ่มพลังงาน

กลุ่มดัชนีราคาผู้บริโภค

ศูนย์ดัชนีและพยากรณ์เศรษฐกิจการค้า

กระทรวงพาณิชย์

1 กรกฎาคม 2557



## ตารางที่ 2

### อัตราการเปลี่ยนแปลงดัชนีราคาผู้บริโภคทั่วไปของประเทศ ปี2552 - 2557

เดือน	อัตราการเปลี่ยนแปลงเปรียบเทียบจากเดือนก่อนหน้า																	
	รวมทุกรายการ						อาหารและเครื่องดื่ม						สินค้าอื่น ๆ ไม่ใช่อาหารและเครื่องดื่ม					
	ปี 2552	ปี 2553	ปี 2554	ปี 2555	ปี 2556	ปี 2557	ปี 2552	ปี 2553	ปี 2554	ปี 2555	ปี 2556	ปี 2557	ปี 2552	ปี 2553	ปี 2554	ปี 2555	ปี 2556	ปี 2557
มค.	0.0	0.6	0.54	0.39	0.16	0.42	-0.3	0.7	1.07	-0.21	0.08	0.67	0.1	0.5	0.23	0.79	0.20	0.30
กพ.	1.0	0.56	0.40	0.37	0.21	0.23	-0.3	1.39	0.64	0.15	-0.08	0.54	1.8	0.07	0.25	0.53	0.36	0.07
มีค.	0.5	0.23	0.49	0.59	0.07	0.22	0.7	0.07	0.76	0.66	0.26	0.45	0.4	0.33	0.33	0.55	-0.04	0.10
เมย.	1.0	0.50	1.38	0.42	0.16	0.50	1.2	0.53	3.12	0.65	1.12	1.27	0.7	0.48	0.30	0.26	-0.33	0.09
พค.	-0.3	0.20	0.34	0.39	0.24	0.40	0.1	0.97	0.77	1.41	0.87	0.66	-0.5	-0.25	0.08	-0.28	-0.10	0.25
มิย.	0.4	0.26	0.13	0.16	0.15	-0.10	-0.4	1.01	0.44	0.00	-0.07	-0.31	1.0	-0.19	-0.07	0.28	0.27	0.01
กค.	0.0	0.16	0.18	0.35	0.10		-0.3	0.36	-0.20	0.47	-0.21		0.1	0.03	0.42	0.28	0.28	
สค.	0.4	0.23	0.43	0.40	-0.01		-0.1	0.48	1.66	0.31	0.16		0.5	0.07	-0.36	0.44	-0.10	
กย.	0.2	-0.07	-0.33	0.34	0.16		1.1	0.27	0.65	0.31	0.16		-0.2	-0.27	-0.96	0.36	0.15	
ตค.	0.2	0.03	0.19	0.13	0.17		0.6	-0.39	0.54	0.24	0.61		-0.1	0.28	-0.03	0.05	-0.05	
พย.	0.3	0.21	0.21	-0.35	0.09		0.0	0.22	0.53	-0.86	0.09		0.4	0.20	-0.01	-0.02	0.09	
ธค.	-0.1	0.16	-0.48	0.39	0.14		0.0	-0.18	-1.20	0.81	0.00		-0.1	0.36	0.00	0.11	0.22	

### ตารางที่ 3

## อัตราการเปลี่ยนแปลงดัชนีราคาผู้บริโภคทั่วไปของประเทศ ปี2552 - 2557

เดือน	อัตราการเปลี่ยนแปลงเปรียบเทียบจากเดือนเดียวกันปีก่อน																	
	รวมทุกรายการ						อาหารและเครื่องดื่ม						สินค้าอื่น ๆ ไม่ใช่อาหารและเครื่องดื่ม					
	ปี 2552	ปี 2553	ปี 2554	ปี 2555	ปี 2556	ปี 2557	ปี 2552	ปี 2553	ปี 2554	ปี 2555	ปี 2556	ปี 2557	ปี 2552	ปี 2553	ปี 2554	ปี 2555	ปี 2556	ปี 2557
มค.	-0.4	4.1	3.03	3.38	3.39	1.93	11.7	3.2	5.94	7.70	4.30	3.62	-8.0	4.7	1.34	0.73	2.78	1.07
กพ.	-0.1	3.7	2.87	3.35	3.23	1.96	9.1	5.1	5.15	7.18	4.06	4.26	-6.4	2.9	1.53	1.01	2.61	0.77
มีค.	-0.2	3.4	3.14	3.45	2.69	2.11	9.3	4.4	5.87	7.07	3.66	4.46	-6.5	2.8	1.53	1.23	2.01	0.91
เมย.	-0.9	3.0	4.04	2.47	2.42	2.45	7.0	3.7	8.59	4.51	4.15	4.61	-6.6	2.5	1.35	1.18	1.42	1.33
พค.	-3.3	3.5	4.19	2.53	2.27	2.62	4.2	4.6	8.38	5.18	3.59	4.39	-8.6	2.8	1.69	0.83	1.60	1.68
มิย.	-4.0	3.3	4.06	2.56	2.25	2.35	3.8	6.1	7.76	4.72	3.52	4.14	-9.4	1.5	1.81	1.17	1.59	1.41
กค.	-4.4	3.4	4.08	2.73	2.00		3.2	6.9	7.17	5.42	2.81		-9.7	1.4	2.21	1.03	1.60	
สค.	-1.0	3.3	4.29	2.69	1.59		1.4	7.5	8.43	4.02	2.65		-3.3	1.0	1.77	1.84	1.06	
กย.	-1.0	3.0	4.03	3.38	1.42		0.9	6.6	8.84	3.66	2.49		-2.7	0.9	1.07	3.20	0.85	
ตค.	0.4	2.8	4.19	3.32	1.46		1.6	5.5	9.86	3.35	2.87		-0.9	1.3	0.75	3.28	0.75	
พย.	1.9	2.8	4.19	2.74	1.92		0.6	5.8	10.21	1.92	3.85		2.4	1.1	0.54	3.27	0.86	
ธค.	3.5	3.0	3.53	3.63	1.67		2.2	5.6	9.09	4.00	3.01		4.3	1.6	0.17	3.39	0.97	

ตารางที่ 4

อัตราการเปลี่ยนแปลงดัชนีราคาผู้บริโภคทั่วไปของประเทศ ปี2552 - 2557

เดือน	ดัชนีเฉลี่ยเปรียบเทียบจากระยะเดียวกันปีก่อน																	
	รวมทุกรายการ						อาหารและเครื่องดื่ม						สินค้าอื่น ๆ ไม่ใช่อาหารและเครื่องดื่ม					
	ปี 2552	ปี 2553	ปี 2554	ปี 2555	ปี 2556	ปี 2557	ปี 2552	ปี 2553	ปี 2554	ปี 2555	ปี 2556	ปี 2557	ปี 2552	ปี 2553	ปี 2554	ปี 2555	ปี 2556	ปี 2557
มค.	-0.4	4.1	3.03	3.38	3.39	1.93	11.7	3.2	5.94	7.70	4.30	3.62	-8.0	4.7	1.34	0.73	2.78	1.07
มค. - กพ.	-0.3	3.9	2.95	3.36	3.30	1.95	10.4	4.2	5.54	7.44	4.17	3.94	-7.1	3.8	1.43	0.87	2.70	0.92
มค. - มีค.	-0.3	3.8	3.01	3.39	3.09	2.00	10.0	4.3	5.65	7.32	4.01	4.12	-6.9	3.5	1.47	0.99	2.46	0.92
มค. - เมย.	-0.4	3.5	3.27	3.16	2.92	2.12	9.3	4.1	6.40	6.59	4.04	4.24	-6.8	3.1	1.44	1.04	2.20	1.03
มค. - พค.	-1.1	3.6	3.45	3.03	2.80	2.21	8.1	4.2	6.80	6.30	3.95	4.28	-7.2	3.1	1.48	1.00	2.09	1.14
มค. - มิย.	-1.6	3.5	3.56	2.95	2.70	2.23	7.4	4.5	6.96	6.03	3.88	4.25	-7.6	2.9	1.54	1.03	2.01	1.19
มค. - กค.	-1.9	3.5	3.64	2.92	2.60		6.8	4.8	7.00	5.94	3.72		-8.0	2.7	1.64	1.03	1.94	
มค. - สค.	-1.9	3.5	3.72	2.89	2.47		6.1	5.2	7.17	5.70	3.58		-7.4	2.5	1.65	1.13	1.83	
มค. - กย.	-1.7	3.4	3.75	2.94	2.36		5.5	5.3	7.36	5.46	3.46		-6.9	2.3	1.58	1.37	1.71	
มค. - ตค.	-1.5	3.4	3.79	2.99	2.27		5.1	5.3	7.62	5.24	3.40		-6.2	2.2	1.51	1.55	1.62	
มค. - พย.	-1.2	3.4	3.83	2.96	2.24		4.7	5.3	7.85	4.93	3.45		-5.6	2.1	1.42	1.70	1.55	
มค. - ธค.	-0.9	3.3	3.81	3.02	2.18		4.4	5.4	7.96	4.85	3.40		-4.8	2.1	1.32	1.85	1.50	