

ดัชนีราคาผู้บริโภคของประเทศ

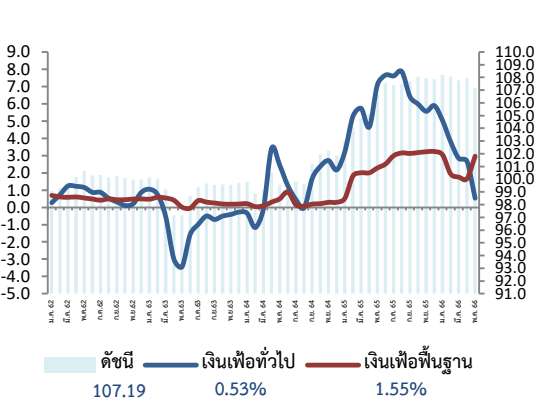
เดือนพฤษภาคม 2566

6 มิถุนายน 2566



สำนักงานนโยบายและยุทธศาสตร์การค้า (สนค.)

สถิติอัตราเงินเฟ้อ

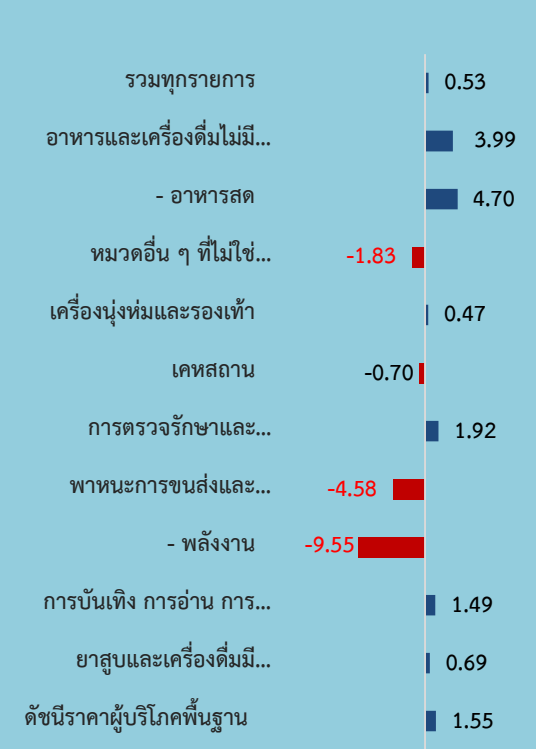


ดัชนีราคาผู้บริโภคเดือนพฤษภาคม 2566 เท่ากับ 107.19 (ปีฐาน 2562 = 100)

เมื่อเทียบกับ	การเปลี่ยนแปลง	ร้อยละ
1. เดือนพฤษภาคม 2565 (YoY)	สูงขึ้น	0.53
2. เดือนเมษายน 2566 (MoM)	ลดลง	-0.71
3. เฉลี่ย 5 เดือน (ม.ค. - พ.ค.) ปี 2566 เทียบกับช่วงเดียวกันของปีก่อน (AoA)	สูงขึ้น	2.96

Highlights ดัชนีราคาผู้บริโภคของไทยเดือนพฤษภาคม 2566 เท่ากับ 107.19 เมื่อเทียบกับเดือนเดียวกันของปีก่อนอัตราเงินเฟ้อทั่วไปสูงขึ้นร้อยละ 0.53 (YoY) เป็นการเพิ่มขึ้นในอัตราที่ชะลอลดลงมากขึ้น (เดือนเมษายน 2566 สูงขึ้นร้อยละ 2.67) โดยมีสาเหตุหลัก ดังนี้ ราคาค่ากระแสไฟฟ้าลดลง จากมาตรการช่วยเหลือค่าครองชีพให้กับประชาชน ได้แก่ การต่ออายุมาตรการช่วยเหลือค่ากระแสไฟฟ้าให้กับผู้ใช้ไฟฟ้า 1 - 300 หน่วยต่อเดือน การให้ส่วนลดค่าไฟฟ้า 150 บาทต่อครัวเรือน สำหรับผู้ใช้ไฟฟ้าไม่เกิน 500 หน่วย และการปรับลดค่าไฟฟ้าอัตโนมัติ (Ft) รอบเดือนพฤษภาคม - สิงหาคม 2566 รวมทั้งราคาน้ำมันเชื้อเพลิงลดลงถึงร้อยละ 11.30 ตามสถานการณ์ราคาน้ำมันเชื้อเพลิงในตลาดโลก ส่งผลให้หมวดอื่น ๆ ที่ไม่ใช่อาหารและเครื่องดื่ม ลดลงร้อยละ -1.83 ซึ่งเป็นการลดลงครั้งแรกในรอบ 26 เดือน นับจากเดือนมีนาคม 2564 ประกอบกับราคาสินค้าหมวดอาหารและเครื่องดื่มไม่มีแอลกอฮอล์สูงขึ้นในอัตราที่ชะลอลดลงอย่างต่อเนื่องตั้งแต่ต้นปีจากการลดลงของราคาเนื้อสุกร และน้ำมันพืช เป็นสำคัญ และดัชนีราคาผู้บริโภคในเดือนนี้เมื่อเทียบกับเดือนก่อนหน้าลดลงร้อยละ -0.71 (MoM) เมื่อเทียบเฉลี่ย 5 เดือน (ม.ค.-พ.ค.) 2566 สูงขึ้นร้อยละ 2.96 (AoA) ทั้งนี้ เมื่อหักอาหารสดและพลังงานออกแล้ว อัตราเงินเฟ้อพื้นฐานขยายตัวร้อยละ 1.55 (YoY) เมื่อเทียบกับเดือนก่อนหน้า สูงขึ้นร้อยละ 0.06 (MoM) และเฉลี่ย 5 เดือน (ม.ค. - พ.ค.) 2566 สูงขึ้นร้อยละ 1.98 (AoA)

อัตราการเปลี่ยนแปลงดัชนีราคาเดือนพฤษภาคม 2566

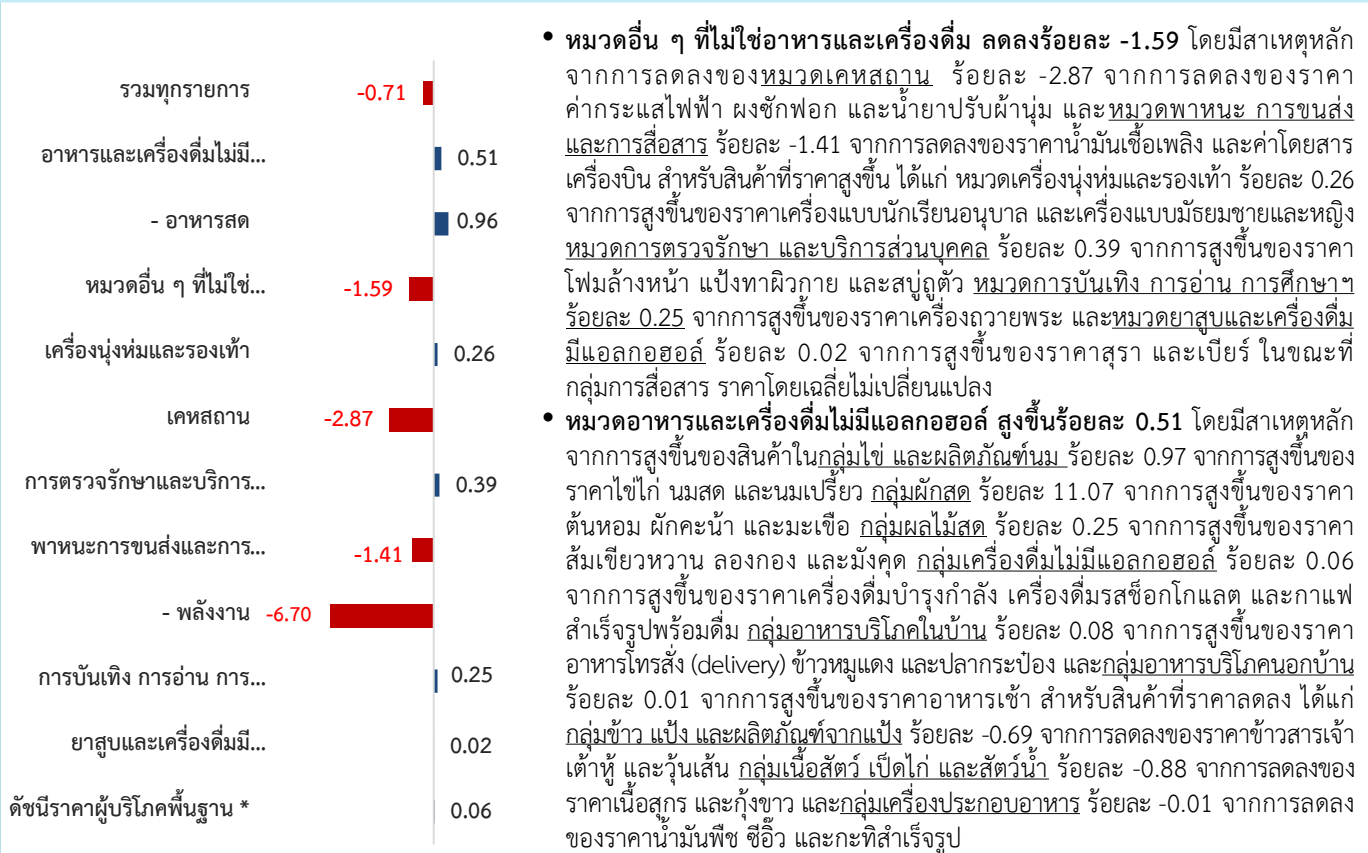


1. เทียบกับเดือนพฤษภาคม 2565 สูงขึ้นร้อยละ 0.53 (YoY) โดยมีการเปลี่ยนแปลงของราคาสินค้าและบริการ ดังนี้

- หมวดอาหารและเครื่องดื่มไม่มีแอลกอฮอล์ สูงขึ้นร้อยละ 3.99 ตามการสูงขึ้นของกลุ่มข้าว แป้ง และผลิตภัณฑ์จากแป้ง ร้อยละ 3.56 จากการสูงขึ้นของราคาขนมอบ ข้าวสารเหนียว และข้าวสารเจ้า กลุ่มไข่และผลิตภัณฑ์นม ร้อยละ 5.13 จากการสูงขึ้นของราคาไข่ไก่ นมสด และนมถั่วเหลือง กลุ่มผักสด ร้อยละ 23.48 จากการสูงขึ้นของราคามะนาว ต้นหอม และมะเขือ กลุ่มผลไม้สด ร้อยละ 6.48 จากการสูงขึ้นของราคาแตงโม เงาะ และมะม่วง กลุ่มเครื่องดื่มไม่มีแอลกอฮอล์ ร้อยละ 4.22 จากการสูงขึ้นของราคากาแฟ/ชา (ร้อน/เย็น) น้ำอัดลม และกาแฟสำเร็จรูป กลุ่มอาหารบริโภคในบ้าน ร้อยละ 4.03 จากการสูงขึ้นของราคากับข้าวสำเร็จรูป ข้าวแกง/ข้าวกล่อง และก๋วยเตี๋ยว และกลุ่มอาหารบริโภคนอกบ้าน ร้อยละ 3.57 จากการสูงขึ้นของราคาอาหารกลางวัน (ข้าวราดแกง) อาหารเช้า และอาหารเย็น (อาหารตามสั่ง) ในขณะที่มีสินค้าที่ราคาลดลง ได้แก่ กลุ่มเนื้อสัตว์ เบ็ดไก่ และสัตว์น้ำ ร้อยละ -0.88 จากการลดลงของราคาเนื้อสุกร และปลาช่อน และกลุ่มเครื่องประกอบอาหาร ร้อยละ -1.21 จากการลดลงของราคาน้ำมันพืช มะขามเปียก และมะพร้าว (ผลแห้ง/ชุด)
- หมวดอื่น ๆ ที่ไม่ใช่อาหารและเครื่องดื่ม ลดลงร้อยละ -1.83 ตามการลดลงของหมวดพาหนะ การขนส่ง และการสื่อสาร ร้อยละ -4.58 จากการลดลงของราคาน้ำมันเชื้อเพลิง ร้อยละ -11.30 เป็นสำคัญ และหมวดสถานศึกษา ร้อยละ -0.70 จากการลดลงของราคาค่ากระแสไฟฟ้า ผงซักฟอก และเครื่องซักผ้า สำหรับสินค้าที่ราคาสูงขึ้น ได้แก่ หมวดเครื่องนุ่งห่มและรองเท้า ร้อยละ 0.47 จากการสูงขึ้นของราคาเสื้อผ้าสตรี และเครื่องแบบนักเรียนอนุบาล หมวดการตรวจรักษาและบริการส่วนบุคคล ร้อยละ 1.92 จากการสูงขึ้นของราคาค่าแต่งผมชาย แป้งทาผิว และยาสีฟัน หมวดการบันเทิง การอ่าน การศึกษา ร้อยละ 1.49 จากการสูงขึ้นของราคาค่าเล่าเรียน-ค่าธรรมเนียมการศึกษา ในทุกระดับชั้น และอาหารสัตว์ หมวดยาสูบและเครื่องดื่มมีแอลกอฮอล์ ร้อยละ 0.69 จากการสูงขึ้นของราคาเบียร์ สุรา และไวน์ และกลุ่มการสื่อสาร ร้อยละ 0.07 จากการสูงขึ้นของค่าบริการใช้อินเทอร์เน็ต และค่าส่งพัสดุ



2. เทียบกับเดือนเมษายน 2566 **ลดลงร้อยละ -0.71 (MoM)** โดยมีการเปลี่ยนแปลงของราคาสินค้าและบริการ ดังนี้



3. เฉลี่ย 5 เดือน (ม.ค. - พ.ค.) ปี 2566 เทียบกับช่วงเดียวกันของปีก่อน **สูงขึ้นร้อยละ 2.96 (AoA)** โดยมีการเปลี่ยนแปลง ดังนี้



4. อัตราการเปลี่ยนแปลงของเงินเฟ้อ (YoY) จำแนกรายภาค เดือนพฤษภาคม 2566

อัตราการเปลี่ยนแปลงจำแนกรายภาค เดือนพฤษภาคม 2566

	กรุงเทพฯ / ปริมณฑล	ภาคกลาง	ภาคเหนือ	ภาคตะวันออกเฉียงเหนือ	ภาคใต้
%YOY	0.76	0.15	0.74	0.82	0.11
ปัจจัยบวก	กับข้าวสำเร็จรูป	กับข้าวสำเร็จรูป	มะเขือ	ต้นหอม	มะนาว
	อาหารเช้า	มะนาว	อาหารกลางวัน (ข้าวราดแกง)	ข้าวสารเหนียว	ปลาทุ
	อาหารกลางวัน (ข้าวราดแกง)	กระเทียม	ก๊วยชุนตัม	ก๊วยชุนตัม	ก๊วยชุนตัม
	มะนาว	อาหารกลางวัน (ข้าวราดแกง)	กระเทียม	ไก่สด	ไก่สด
ปัจจัยลบ	อาหารเย็น (อาหารตามสั่ง)	ก๊วยชุนตัม	ไก่สด	มะนาว	ผักคะน้า
	ค่ากระแสไฟฟ้า	น้ำมันเชื้อเพลิง	น้ำมันเชื้อเพลิง	น้ำมันเชื้อเพลิง	น้ำมันเชื้อเพลิง
	เนือสุกร	เนือสุกร	เนือสุกร	เนือสุกร	เนือสุกร
	น้ำมันพืช	ค่ากระแสไฟฟ้า	ค่ากระแสไฟฟ้า	ค่ากระแสไฟฟ้า	ค่ากระแสไฟฟ้า
ผงซักฟอก	น้ำมันพืช	น้ำมันพืช	น้ำมันพืช	น้ำมันพืช	
		ส้มเขียวหวาน	ผงซักฟอก	แชมพู	อุน

อัตราการเปลี่ยนแปลง (YoY) จำแนกรายภาค มีรายละเอียดดังนี้

ภาค	รวม	อาหารและเครื่องดื่มไม่มีแอลกอฮอล์	อื่น ๆ ที่ไม่ใช่อาหารและเครื่องดื่ม
	การเปลี่ยนแปลง (ร้อยละ)	การเปลี่ยนแปลง (ร้อยละ)	การเปลี่ยนแปลง (ร้อยละ)
1. กรุงเทพฯ และปริมณฑล	0.76	5.14	-1.92
2. ภาคกลาง	0.15	3.01	-1.71
3. ภาคเหนือ	0.74	4.23	-1.82
4. ภาคตะวันออกเฉียงเหนือ	0.82	4.01	-1.59
5. ภาคใต้	0.11	3.38	-2.19

ดัชนีราคาผู้บริโภคจำแนกรายภาค พบว่า ดัชนีราคาผู้บริโภคเมื่อเทียบกับเดือนเดียวกันของปีก่อนหน้า อัตราเงินเฟ้อสูงขึ้นในอัตราที่ชะลอทุกภาค ซึ่งในเดือนนี้อัตราเงินเฟ้อของภาคตะวันออกเฉียงเหนือ เพิ่มขึ้นมากที่สุด โดยสูงขึ้นร้อยละ 0.82 รองลงมา ได้แก่ กรุงเทพฯ และปริมณฑล สูงขึ้นร้อยละ 0.76 ภาคเหนือ สูงขึ้นร้อยละ 0.74 และภาคกลาง สูงขึ้นร้อยละ 0.15 ในขณะที่ภาคใต้ สูงขึ้นในอัตราที่ต่ำกว่าทุกภาค ที่ร้อยละ 0.11

เมื่อพิจารณาเป็นรายสินค้า พบว่า สินค้าสำคัญที่ราคาปรับตัวสูงขึ้นในทุกภาค ได้แก่ อาหารเช้า อาหารกลางวัน (ข้าวราดแกง) อาหารเย็น (อาหารตามสั่ง) กับข้าวสำเร็จรูป ไก่สด และก๊วยชุนตัม เป็นต้น สำหรับสินค้าสำคัญที่ราคาลดลงในทุกภาค ได้แก่ ก๊วยชุนตัม ค่ากระแสไฟฟ้า น้ำมันเชื้อเพลิง และน้ำมันพืช เป็นต้น

5. แนวโน้มเงินเฟ้อเดือนมิถุนายน 2566

คาดว่าชะลอตัวต่อเนื่อง หรือมีโอกาสหดตัวได้ ตามการลดลงของสินค้าในกลุ่มพลังงาน โดยเฉพาะราคาน้ำมันเชื้อเพลิงที่มีแนวโน้มลดลงและอยู่ระดับต่ำกว่าเดือนเดียวกันของปีก่อนค่อนข้างมาก และค่ากระแสไฟฟ้าที่ปรับลดลงจากมาตรการช่วยเหลือของรัฐบาล ฐานราคาที่ใช้คำนวณเงินเฟ้อในเดือนมิถุนายน 2565 ค่อนข้างสูง ประกอบกับมาตรการลดค่าครองชีพ และการกำกับดูแลราคาสินค้าและบริการของหน่วยงานภาครัฐ ทั้งกระทรวงพาณิชย์และหน่วยงานที่เกี่ยวข้องที่ดำเนินการอย่างต่อเนื่อง อย่างไรก็ตาม ความแปรปรวนของสภาพอากาศอุปสงค์ในประเทศที่ปรับตัวดีขึ้น และต้นทุนการผลิตสินค้าและบริการยังอยู่ระดับสูง ทั้งราคาก๊วยชุนตัม ค่าแรง และการปรับขึ้นอัตราดอกเบี้ย อาจจะทำให้เงินเฟ้อมีโอกาสผันผวนได้บ้าง ซึ่งจะต้องติดตามอย่างใกล้ชิดต่อไป

ทั้งนี้ กระทรวงพาณิชย์คาดการณ์อัตราเงินเฟ้อทั่วไป ปี 2566 อยู่ที่ระหว่างร้อยละ 1.7-2.7 (ค่ากลาง 2.2) และหากสถานการณ์เปลี่ยนแปลงอย่างมีนัยสำคัญจะมีการทบทวนอีกครั้ง

ดัชนีราคาผู้บริโภคของประเทศ
เดือนพฤษภาคม ปี 2566



สำนักงานนโยบายและยุทธศาสตร์การค้า (สนค.)

ตารางแสดงดัชนีราคาผู้บริโภคทั่วไปและอัตราการเปลี่ยนแปลงเดือนพฤษภาคม 2566

(ปีฐาน 2562 = 100)

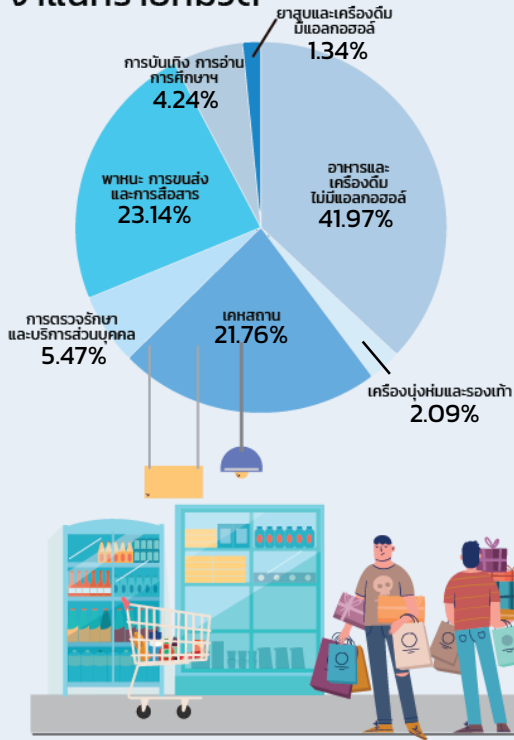
รายการ	สัดส่วน น้ำหนัก พ.ค. 66	เดือนพฤษภาคม 2566					เดือนเมษายน 2566			
		ดัชนี		อัตราการเปลี่ยนแปลง			ดัชนี		อัตราการเปลี่ยนแปลง	
		พ.ค. 66	พ.ค. 65	M/M	Y/Y	A/A	เม.ย. 66	M/M	Y/Y	A/A
ดัชนีราคาผู้บริโภคทั่วไป	100.00	107.19	106.62	-0.71	0.53	2.96	107.96	0.19	2.67	3.58
หมวดอาหารและเครื่องดื่มไม่มีแอลกอฮอล์	41.97	111.27	107.00	0.51	3.99	5.42	110.70	0.34	4.53	5.78
ข้าวแป้งและผลิตภัณฑ์จากแป้ง	3.74	97.46	94.11	-0.69	3.56	4.60	98.14	0.14	5.11	4.87
เนื้อสัตว์ เป็ดไก่และสัตว์น้ำ	9.46	113.24	114.24	-0.88	-0.88	2.64	114.25	-0.01	3.18	3.55
ไข่และผลิตภัณฑ์นม	2.20	114.50	108.91	0.97	5.13	6.99	113.40	1.70	4.97	7.47
ผักและผลไม้	5.91	115.90	100.12	5.20	15.76	13.93	110.17	1.38	10.21	13.47
- ผักสด	2.95	124.50	100.83	11.07	23.48	15.67	112.09	0.72	8.12	13.69
- ผลไม้สด	2.37	107.60	101.05	0.25	6.48	8.98	107.33	3.22	9.55	9.65
เครื่องประกอบอาหาร	2.37	116.57	118.00	-0.01	-1.21	1.44	116.58	-0.25	0.03	2.13
เครื่องดื่มไม่มีแอลกอฮอล์	2.23	107.99	103.62	0.06	4.22	4.51	107.93	0.67	4.52	4.59
อาหารบริโภค-ในบ้าน	9.10	112.16	107.82	0.08	4.03	5.35	112.07	0.13	4.27	5.70
อาหารบริโภค-นอกบ้าน	6.96	111.17	107.34	0.01	3.57	4.72	111.16	0.04	3.60	4.99
หมวดอื่น ๆ ที่ไม่ใช่อาหารและเครื่องดื่ม	58.03	104.59	106.54	-1.59	-1.83	1.27	106.28	0.08	1.39	2.07
หมวดเครื่องนุ่งห่มและรองเท้า	2.09	100.23	99.76	0.26	0.47	0.30	99.97	0.05	0.27	0.25
หมวดเคหสถาน	21.76	100.84	101.55	-2.87	-0.70	2.33	103.82	0.00	3.03	3.09
หมวดการตรวจรักษาและบริการส่วนบุคคล	5.47	103.33	101.38	0.39	1.92	1.94	102.93	0.08	1.79	1.94
หมวดพาหนะการขนส่งและการสื่อสาร	23.14	110.00	115.28	-1.41	-4.58	0.19	111.57	0.17	-0.09	1.45
- ค่าโดยสารสาธารณะ	1.40	109.80	103.76	-0.10	5.82	6.08	109.91	0.50	6.07	6.14
- น้ำมันเชื้อเพลิง	9.40	124.70	140.59	-3.42	-11.30	-0.45	129.11	0.34	-1.12	2.58
- การสื่อสาร	4.06	99.94	99.87	0.00	0.07	0.04	99.94	0.05	0.06	0.02
หมวดการบันเทิง การอ่าน การศึกษาฯ	4.24	100.84	99.36	0.25	1.49	1.45	100.59	0.00	1.48	1.43
หมวดยาสูบและเครื่องดื่มมีแอลกอฮอล์	1.34	102.95	102.24	0.02	0.69	0.83	102.93	0.01	0.67	0.87
ดัชนีราคาผู้บริโภคพื้นฐาน *	65.24	104.33	102.74	0.06	1.55	1.98	104.27	0.05	1.66	2.09
กลุ่มอาหารสดและพลังงาน	34.76	112.47	113.97	-2.15	-1.32	4.79	114.94	0.43	4.60	6.40
- อาหารสด	21.31	110.91	105.93	0.96	4.70	6.25	109.86	0.57	5.50	6.65
- พลังงาน	13.46	116.36	128.65	-6.70	-9.55	2.68	124.71	0.23	3.30	6.03

* หมายเหตุ : ดัชนีราคาผู้บริโภคพื้นฐาน หมายถึง ดัชนีราคาผู้บริโภคทั่วไปที่หักรายการสินค้ากลุ่มอาหารสดและสินค้ากลุ่มพลังงาน

Concept ดัชนีราคาผู้บริโภคประเทศไทย ปีฐาน 2562 มีจำนวนรายการสินค้าและบริการทั้งสิ้น 430 รายการ (ปีฐาน 2558 มีจำนวน 422 รายการ) ครอบคลุมสินค้าและบริการ 7 หมวดที่จำเป็นต่อการครองชีพ ได้แก่ 1) หมวดอาหารและเครื่องดื่มไม่มีแอลกอฮอล์ 2) หมวดเครื่องนุ่งห่มและรองเท้า 3) หมวดเคหสถาน 4) หมวดการตรวจรักษาและบริการส่วนบุคคล 5) หมวดพาหนะ การขนส่งและการสื่อสาร 6) หมวดการบันเทิง การอ่าน การศึกษาฯ 7) หมวดยาสูบและเครื่องดื่มมีแอลกอฮอล์ โดยการคำนวณดัชนีราคาผู้บริโภคทั่วไปนั้น จะเปรียบเทียบราคาสินค้าในช่วงระยะเวลาหนึ่งๆ กับราคาสินค้าในช่วงเวลาเริ่มต้น เรียกว่า "ปีฐาน" ที่กำหนดตัวเลขดัชนีเท่ากับ 100 ทั้งนี้ คริวเรือนผู้บริโภคที่ครอบคลุมในการคำนวณดัชนีปีฐาน 2562 ได้แก่ คริวเรือนรวมเขตเทศบาล ครอบคลุมได้ 6,987 - 50,586 บาทต่อเดือนต่อครัวเรือน รวมค่าใช้จ่ายที่ไม่เป็นตัวเงินไม่เกิน ร้อยละ 42.19 สมาชิกครัวเรือนตั้งแต่ 1 คนขึ้นไป ในพื้นที่กรุงเทพมหานครและปริมณฑล และภูมิภาค 4 ภาค รวมทั้งสิ้น 48 จังหวัด ทั้งนี้ ในปี 2566 ได้มีการเพิ่มจังหวัดตัวแทนอีก 4 จังหวัด รวมเป็น 52 จังหวัด^{1/} เพื่อให้ดัชนีราคาผู้บริโภคมีความครอบคลุมมากยิ่งขึ้น

^{1/} 52 จังหวัด ที่ใช้ในการคำนวณดัชนีราคาผู้บริโภค ได้แก่ กรุงเทพมหานครและปริมณฑล 1. กรุงเทพมหานคร 2.นนทบุรี 3.ปทุมธานี 4.สมุทรปราการ ภาคกลาง 5.พระนครศรีอยุธยา 6.ลพบุรี 7.สิงห์บุรี 8.ชลบุรี 9.ระยอง 10.จันทบุรี 11.ปราจีนบุรี 12.ราชบุรี 13.สุพรรณบุรี 14.เพชรบุรี 15.ประจวบคีรีขันธ์ 16.ฉะเชิงเทรา 17.นครปฐม 18.สระแก้ว 19.กาญจนบุรี ภาคเหนือ 20.นครสวรรค์ 21.ตาก 22.แพร่ 23.เชียงใหม่ 24.เชียงราย 25.อุตรดิตถ์ 26.พิษณุโลก 27.เพชรบูรณ์ 28.น่าน 29.พะเยา 30.ลำปาง ภาคตะวันออกเฉียงเหนือ 31.นครราชสีมา 32.ขอนแก่น 33.สุรินทร์ 34.อุบลราชธานี 35.หนองคาย 36.ศรีสะเกษ 37.มุกดาหาร 38.อุดรธานี 39.ร้อยเอ็ด 40.นครพนม 41.เลย 42.กาฬสินธุ์ 43.บึงกาฬ ภาคใต้ 44.สุราษฎร์ธานี 45.นครศรีธรรมราช 46.ตรัง 47.สงขลา 48.ยะลา 49.ภูเก็ต 50.กระบี่ 51.นราธิวาส 52.ระนอง

สัดส่วนน้ำหนัก จำแนกรายหมวด



อัตราเงินเฟ้อทั่วไป เดือนพฤษภาคม 2566 อยู่ที่ร้อยละ 0.53 (YoY)

ดัชนีราคาผู้บริโภคของไทยเดือนพฤษภาคม 2566 เท่ากับ 107.19 เมื่อเทียบกับเดือนเดียวกันของปีก่อน อัตราเงินเฟ้อทั่วไปสูงขึ้นร้อยละ 0.53 (YoY) เป็นการเพิ่มขึ้นในอัตราที่ชะลอตัวมากขึ้น (เดือนเมษายน 2566 สูงขึ้นร้อยละ 2.67) โดยมีสาเหตุหลัก ดังนี้ ราคาค่ากระแสไฟฟ้าลดลง จากมาตรการช่วยเหลือค่าครองชีพให้กับประชาชน ได้แก่ การต่ออายุมาตรการช่วยเหลือค่ากระแสไฟฟ้าให้กับผู้ใช้ไฟฟ้า 1 - 300 หน่วยต่อเดือน การให้ส่วนลดค่าไฟฟ้า 150 บาทต่อครัวเรือน สำหรับผู้ใช้ไฟฟ้าไม่เกิน 500 หน่วย และการปรับลดค่าไฟฟ้าอัตโนมัติ (Fit) รอบเดือนพฤษภาคม - สิงหาคม 2566 รวมทั้งราคาน้ำมันเชื้อเพลิงลดลงถึงร้อยละ 11.30 ตามสถานการณ์ราคาน้ำมันเชื้อเพลิงในตลาดโลก ส่งผลให้หมวดอื่น ๆ ที่ไม่ใช่อาหารและเครื่องดื่ม ลดลงร้อยละ 1.83 ซึ่งเป็นการลดลงครั้งแรกในรอบ 26 เดือน นับจากเดือนมีนาคม 2564 ประกอบกับราคาสินค้าหมวดอาหารและเครื่องดื่มไม่มีแอลกอฮอล์สูงขึ้นในอัตราที่ชะลอตัวอย่างต่อเนื่องตั้งแต่ต้นปี จากการลดลงของราคาเนื้อสุกร และน้ำมันพืช เป็นสำคัญ และดัชนีราคาผู้บริโภคในเดือนนี้เมื่อเทียบกับเดือนก่อนหน้า ลดลงร้อยละ -0.71 (MoM) เมื่อเทียบเฉลี่ย 5 เดือน (ม.ค.-พ.ค.) 2566 สูงขึ้นร้อยละ 2.96 (AoA)

ทั้งนี้ เมื่อหักอาหารสดและพลังงานออกแล้ว อัตราเงินเฟ้อพื้นฐานขยายตัวร้อยละ 1.55 (YoY) เมื่อเทียบกับเดือนก่อนหน้า สูงขึ้นร้อยละ 0.06 (MoM) และเฉลี่ย 5 เดือน (ม.ค. - พ.ค.) 2566 สูงขึ้นร้อยละ 1.98 (AoA)

อัตราการเปลี่ยนแปลง จำแนกรายหมวด



คาดการณ์อัตราเงินเฟ้อ ปี 2566 ณ เมษายน 2566



อัตราเงินเฟ้อทั่วไป จำแนกรายภาค



อัตราการเติบโตทางเศรษฐกิจ (GDP)	2.7 - 3.7	ร้อยละ (ข้อมูลจากสศช.)
ราคาน้ำมันดิบดูไบ	75 - 85	เหรียญสหรัฐ/บาร์เรล
อัตราแลกเปลี่ยน	32.5 - 34.5	บาท/เหรียญสหรัฐ

ค่าใช้จ่ายของครัวเรือน เดือนพฤษภาคม 2566

รวมค่าใช้จ่ายรายเดือน
18,023 บาท

