

ดัชนีราคาผู้บริโภคของประเทศ

เดือนพฤษภาคม 2565

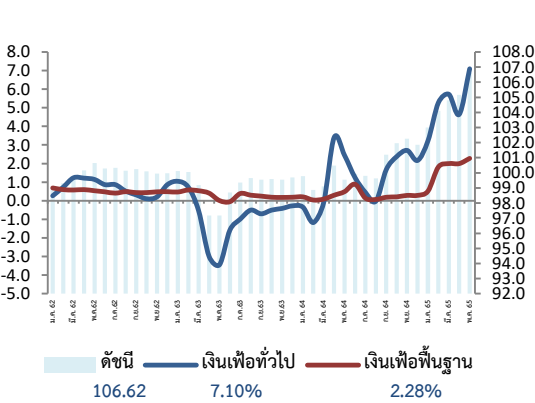
6 มิถุนายน 2565



TPSO
Trade Policy and Strategy Office

สำนักงานนโยบายและยุทธศาสตร์การค้า (สนค.)

สถิติอัตราเงินเฟ้อ



ดัชนีราคาผู้บริโภคเดือนพฤษภาคม 2565 เท่ากับ 106.62 (ปีฐาน 2562 = 100)

เมื่อเทียบกับ

การเปลี่ยนแปลง

ร้อยละ

1. เดือนพฤษภาคม 2564 (YoY)	สูงขึ้น	7.10
2. เดือนเมษายน 2565 (MoM)	สูงขึ้น	1.40
3. เฉลี่ย 5 เดือน (ม.ค. - พ.ค.) ปี 2565 เทียบกับช่วงเดียวกันของปีก่อน (AoA)	สูงขึ้น	5.19

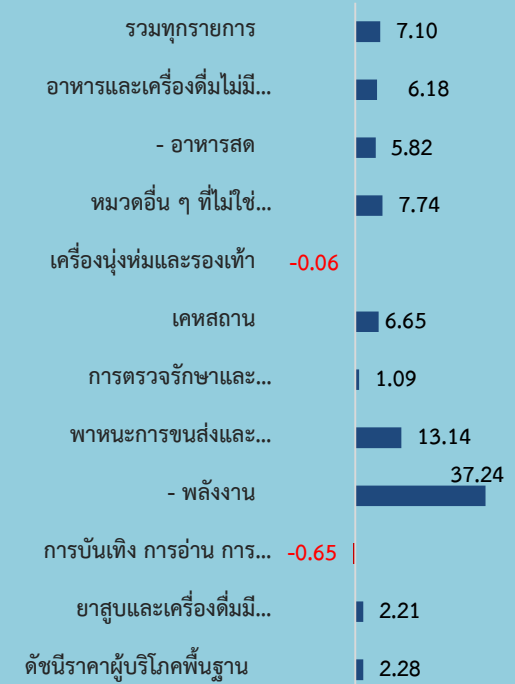
Highlights อัตราเงินเฟ้อเดือนพฤษภาคม 2565 เมื่อเทียบกับเดือนเดียวกันของปีก่อน สูงขึ้นร้อยละ 7.10 (YoY) โดยในเดือนเมษายน 2565 สูงขึ้นร้อยละ 4.65 การสูงขึ้นของอัตราเงินเฟ้อในเดือนนี้มีสาเหตุหลักจากราคาพลังงานและอาหารเป็นสำคัญ โดยสินค้ากลุ่มพลังงาน สูงขึ้นถึงร้อยละ 37.24 จากราคาน้ำมันเชื้อเพลิงที่ปรับตัวสูงขึ้นตามสถานการณ์พลังงานโลก และการยกเลิกการตรึงราคาก๊าซหุงต้มทำให้ราคาทยอยปรับเพิ่มขึ้นแบบขั้นบันได ซึ่งจะมีผลต่อเนื่องไปจนถึงเดือนมิถุนายน 2565 รวมทั้งการปรับเพิ่มค่าไฟฟ้าผันแปร (Ft) ในรอบเดือน พฤษภาคม-สิงหาคม 2565 สำหรับสินค้ากลุ่มอาหารและเครื่องดื่มไม่มีแอลกอฮอล์ ราคาปรับตัวสูงขึ้นในเกือบทุกกลุ่มสินค้า โดยสินค้าสำคัญที่ราคาเพิ่มขึ้น ได้แก่ เนื้อสุกร ไก่สด ไข่ไก่ ผักสด และเครื่องประกอบอาหาร ตามการสูงขึ้นของต้นทุนการผลิต ในขณะที่มีสินค้าสำคัญที่ราคาลดลง ได้แก่ ข้าวสาร เครื่องนุ่งห่ม และค่าการศึกษา

ทั้งนี้ เมื่อหักอาหารสดและพลังงานออกแล้ว **เงินเฟ้อพื้นฐานขยายตัวที่ร้อยละ 2.28** และเฉลี่ย 5 เดือน (ม.ค.- พ.ค.) 2565 เงินเฟ้อทั่วไปสูงขึ้นร้อยละ 5.19 (AoA) และเงินเฟ้อพื้นฐานสูงขึ้นร้อยละ 1.72 (AoA)

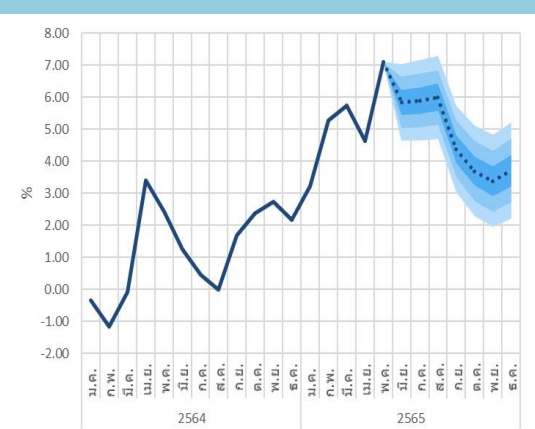
1. เทียบกับเดือนพฤษภาคม 2564 **สูงขึ้นร้อยละ 7.10 (YoY)** โดยมีการเปลี่ยนแปลงของราคาสินค้าและบริการ ดังนี้

- **หมวดอื่น ๆ ที่ไม่ใช่อาหารและเครื่องดื่ม สูงขึ้นร้อยละ 7.74** โดยมีสาเหตุหลักจากการสูงขึ้นของหมวดพาหนะ การขนส่ง และการสื่อสาร ร้อยละ 13.14 จากการสูงขึ้นของราคาน้ำมันเชื้อเพลิง ร้อยละ 35.89 และค่าโดยสารสาธารณะ ร้อยละ 1.38 **หมวดเกษตร** ร้อยละ 6.65 จากการสูงขึ้นของราคาค่ากระแสไฟฟ้า ค่าน้ำประปา และก๊าซหุงต้ม **หมวดการตรวจรักษาและบริการส่วนบุคคล** ร้อยละ 1.09 จากการสูงขึ้นของราคาแชมพู ยาสีฟัน และสบู่ตัว และหมวดยาสูบและเครื่องดื่มมีแอลกอฮอล์ ร้อยละ 2.21 จากการสูงขึ้นของราคาบุหรี่ เบียร์ และสุรา ในขณะที่มีสินค้าและบริการราคาลดลง ได้แก่ **หมวดเครื่องนุ่งห่มและรองเท้า** ร้อยละ -0.06 จากการลดลงของราคากางเกงขายาวบุรุษ เสื้อยืดสตรี และเสื้อเชิ้ตสตรี **หมวดการบันเทิง การอ่าน การศึกษา** ร้อยละ -0.65 จากการลดลงของค่าเล่าเรียนและค่าธรรมเนียมการศึกษาในทุกระดับชั้น และกลุ่มการสื่อสารลดลง ร้อยละ -0.08
- **หมวดอาหารและเครื่องดื่มไม่มีแอลกอฮอล์ สูงขึ้นร้อยละ 6.18** โดยมีปัจจัยสำคัญจากการสูงขึ้นของสินค้าเกือบทุกกลุ่ม ได้แก่ **กลุ่มเนื้อสัตว์ เป็ดไก่ และสัตว์น้ำ** ร้อยละ 10.45 จากการสูงขึ้นของราคาเนื้อสุกร ไก่สด และเนื้อโค **กลุ่มไข่และผลิตภัณฑ์นม** ร้อยละ 9.39 จากการสูงขึ้นของราคาไข่ไก่ นมผง และนมสด **กลุ่มผักสด** ร้อยละ 3.69 จากการสูงขึ้นของราคาพริกสด แตงกวา และมะเขือ **กลุ่มผลไม้สด** ร้อยละ 1.43 จากการสูงขึ้นของราคาส้มเขียวหวาน ทุเรียน และองุ่น **กลุ่มเครื่องประกอบอาหาร** ร้อยละ 10.41 จากการสูงขึ้นของราคาน้ำมันพืช ซีอิ๊ว และน้ำพริกแกง **กลุ่มเครื่องดื่มไม่มีแอลกอฮอล์** ร้อยละ 2.19 จากการสูงขึ้นของราคากาแฟ/ชา (ร้อน/เย็น) กาแฟผงสำเร็จรูป และน้ำปั่นผลไม้/ผัก **กลุ่มอาหารบริโภคในบ้าน** ร้อยละ 6.84 จากการสูงขึ้นของราคากับข้าวสำเร็จรูป ข้าวแกง/ข้าวกล่อง และก๋วยเตี๋ยว และ**กลุ่มอาหารบริโภคนอกบ้าน** ร้อยละ 6.28 จากการสูงขึ้นของราคาอาหารเช้า อาหารกลางวัน (ข้าวราดแกง) และอาหารเย็น (อาหารตามสั่ง) ในขณะที่มีสินค้านำราคาลดลง คือ **กลุ่มข้าวแบ่งและผลิตภัณฑ์จากแป้ง** ร้อยละ -2.81 จากการลดลงของราคาข้าวสารเจ้า ข้าวสารเหนียว และแป้งข้าวเจ้า

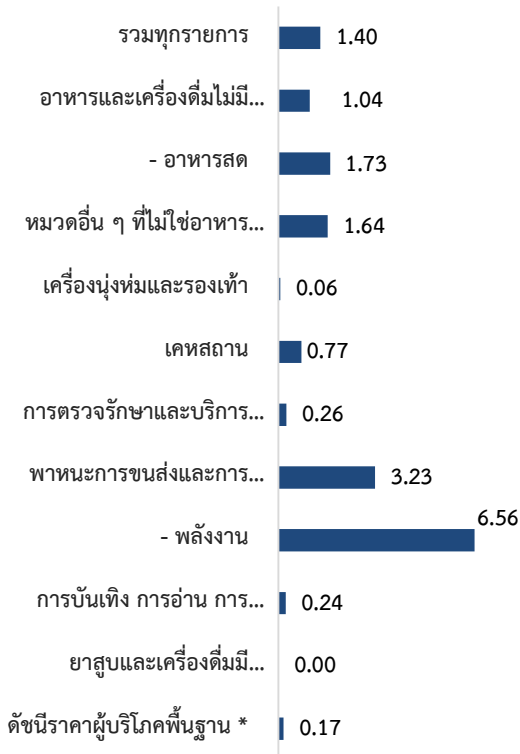
อัตราการเปลี่ยนแปลงดัชนีราคาเดือนพฤษภาคม 2565



แนวโน้มเงินเฟ้อปี 2565

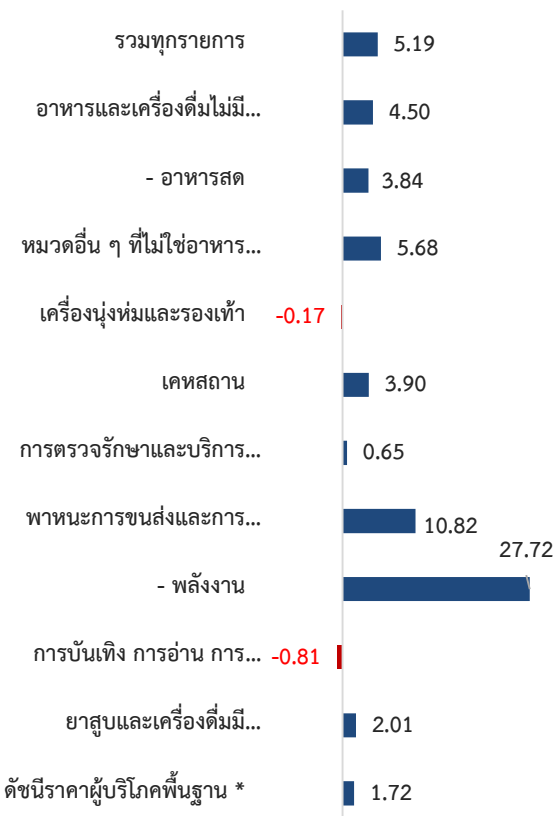


2. เทียบกับเดือนเมษายน 2565 สูงขึ้นร้อยละ 1.40 (MoM) โดยมีการเปลี่ยนแปลงของราคาสินค้าและบริการ ดังนี้



- **หมวดอื่น ๆ ที่ไม่ใช่อาหารและเครื่องดื่ม สูงขึ้นร้อยละ 1.64** ตามการสูงขึ้นของสินค้าและบริการในหมวดพาหนะ การขนส่ง และการสื่อสาร (น้ำมันเชื้อเพลิง) ร้อยละ 7.67 หมวดเครื่องดื่มและรองเท้านักกีฬา (กางเกงขาสั้นและกางเกงขาสั้นในสตรี) ร้อยละ 0.06 หมวดเคสสถาน (ค่ากระแสไฟฟ้า ก๊าซหุงต้ม และผงซักฟอก) ร้อยละ 0.77 หมวดการตรวจรักษาและบริการส่วนบุคคล (สบู่ตัว โฟมล้างหน้า และยาสีฟัน) ร้อยละ 0.26 และหมวดการบันเทิง การอ่าน การศึกษา (อาหารสัตว์เลี้ยงและเครื่องรับโทรทัศน์) ร้อยละ 0.24 ค่าโดยสารสาธารณะ (ค่ารถรับส่งนักเรียนและค่าโดยสารรถเมล์เล็ก/รถสองแถว) ร้อยละ 0.14 ในขณะที่กลุ่มการสื่อสาร ลดลงร้อยละ -0.01 สำหรับหมวดยาสูบและเครื่องดื่มมีแอลกอฮอล์ ราคาโดยเฉลี่ยไม่เปลี่ยนแปลง
- **หมวดอาหารและเครื่องดื่มไม่มีแอลกอฮอล์ สูงขึ้นร้อยละ 1.04** ตามการสูงขึ้นของสินค้าเกือบทุกกลุ่ม ได้แก่ กลุ่มข้าวแป้ง และผลิตภัณฑ์จากแป้ง (ข้าวสารเจ้า ข้าวสารเหนียว และขนมปังปอนด์) ร้อยละ 0.79 กลุ่มเนื้อสัตว์ เป็ดไก่ และสัตว์น้ำ (เนื้อสุกร ไก่สด และปลาทู) ร้อยละ 3.17 กลุ่มไข่และผลิตภัณฑ์นม (ไข่ไก่ นมผง และนมถั่วเหลือง) ร้อยละ 0.81 กลุ่มผลไม้สด (ส้มเขียวหวาน มังคุด และเงาะ) ร้อยละ 3.14 กลุ่มเครื่องประกอบอาหาร (น้ำมันพืช น้ำปลา และน้ำพริกแกง) ร้อยละ 1.25 กลุ่มเครื่องดื่มไม่มีแอลกอฮอล์ (น้ำอัดลม กาแฟผงสำเร็จรูป และเครื่องดื่มรสช็อกโกแลต) ร้อยละ 0.35 กลุ่มอาหารบริโภคในบ้าน (กับข้าวสำเร็จรูป อาหารโทรสั่ง (delivery) และก๋วยเตี๋ยว) ร้อยละ 0.32 และกลุ่มอาหารบริโภคนอกบ้าน (อาหารเช้า อาหารกลางวัน(ข้าวราดแกง) และอาหารแบบตะวันตก (ไก่ทอด พิซซ่า)) ร้อยละ 0.04 ในขณะที่กลุ่มผักสด (มะนาว ผักกาดขาว และพริกสด) ลดลงร้อยละ -2.74

3. เฉลี่ย 5 เดือน (ม.ค. - พ.ค.) ปี 2565 เทียบกับช่วงเดียวกันของปีก่อน สูงขึ้นร้อยละ 5.19 (AoA) โดยมีการเปลี่ยนแปลง ดังนี้



- **หมวดอื่น ๆ ที่ไม่ใช่อาหารและเครื่องดื่ม สูงขึ้นร้อยละ 5.68** โดยมีปัจจัยหลักจากการสูงขึ้นของหมวดพาหนะ การขนส่ง และการสื่อสาร ร้อยละ 10.82 ตามการสูงขึ้นของราคาน้ำมันเชื้อเพลิง ร้อยละ 30.45 เป็นสำคัญ หมวดเคสสถาน (ค่ากระแสไฟฟ้า ค่าน้ำประปา และแก๊สหุงต้ม) ร้อยละ 3.90 หมวดการตรวจรักษาและบริการส่วนบุคคล (แชมพู ค่าแต่งผมชาย และยาแก้ปวดและลดไข้) ร้อยละ 0.65 หมวดยาสูบ และเครื่องดื่มมีแอลกอฮอล์ (บุหรี่ เบียร์ และสุรา) ร้อยละ 2.01 และค่าโดยสารสาธารณะ ร้อยละ 0.96 ในขณะที่มีสินค้าและบริการราคาลดลง ได้แก่ หมวดเครื่องดื่มและรองเท้านักกีฬา (กางเกงขาสั้นและเสื้อกีฬาสตรีและบุรุษ) ร้อยละ -0.17 หมวดการบันเทิง การอ่าน การศึกษา (ค่าธรรมเนียมการศึกษา และอาหารสัตว์) ร้อยละ -0.81 และกลุ่มการสื่อสาร ร้อยละ -0.08
- **หมวดอาหารและเครื่องดื่มไม่มีแอลกอฮอล์ สูงขึ้นร้อยละ 4.50** จากการสูงขึ้นของสินค้าในกลุ่มเนื้อสัตว์ เป็ดไก่ และสัตว์น้ำ (เนื้อสุกร เนื้อโค และไก่สด) ร้อยละ 8.40 กลุ่มไข่และผลิตภัณฑ์นม (ไข่ไก่ ไข่เป็ด และนมสด) ร้อยละ 6.39 กลุ่มผักสด (กะหล่ำปลี ผักคะน้า และมะนาว) ร้อยละ 4.03 กลุ่มเครื่องประกอบอาหาร (น้ำมันพืช ซีอิ๊ว และกะปิ) ร้อยละ 8.49 กลุ่มเครื่องดื่มไม่มีแอลกอฮอล์ (กาแฟ/ชา (ร้อน/เย็น) น้ำปั่นผลไม้/ผัก และชาสำเร็จรูปพร้อมดื่ม) ร้อยละ 1.35 กลุ่มอาหารบริโภคในบ้าน (กับข้าวสำเร็จรูป ก๋วยเตี๋ยว และข้าวแกง/ข้าวกล่อง) ร้อยละ 5.38 และกลุ่มอาหารบริโภคนอกบ้าน (อาหารกลางวัน (ข้าวราดแกง) อาหารเช้า และอาหารเย็น (อาหารตามสั่ง)) ร้อยละ 4.99 สำหรับสินค้าที่ราคาลดลง ได้แก่ กลุ่มข้าวแป้งและผลิตภัณฑ์จากแป้ง (ข้าวสารเจ้า ข้าวสารเหนียว และแป้งข้าวเจ้า) ร้อยละ -4.30 และกลุ่มผลไม้สด (ส้มเขียวหวาน มะม่วง และกล้วยน้ำว้า) ร้อยละ -2.10

4. อัตราการเปลี่ยนแปลงของเงินเฟ้อ (YoY) จำแนกรายภาค เดือนพฤษภาคม 2565

อัตราการเปลี่ยนแปลงจำแนกรายภาค เดือนพฤษภาคม 2565

	กรุงเทพฯ / ปริมณฑล	ภาคกลาง	ภาคเหนือ	ภาคตะวันออกเฉียงเหนือ	ภาคใต้
%YOY	6.85	7.46	6.98	6.53	7.95
ปัจจัยบวก	ค่ากระแสไฟฟ้า น้ำมันเชื้อเพลิง อาหารกลางวัน (ข้าวราดแกง) กับข้าวสำเร็จรูป เนื้อสุกร	ค่ากระแสไฟฟ้า น้ำมันเชื้อเพลิง เนื้อสุกร อาหารกลางวัน (ข้าวราดแกง) กับข้าวสำเร็จรูป	น้ำมันเชื้อเพลิง ค่ากระแสไฟฟ้า เนื้อสุกร ไข่ไก่ อาหารกลางวัน (ข้าวราดแกง)	น้ำมันเชื้อเพลิง ค่ากระแสไฟฟ้า เนื้อสุกร กับข้าวสำเร็จรูป ไข่ไก่	น้ำมันเชื้อเพลิง ค่ากระแสไฟฟ้า เนื้อสุกร กับข้าวสำเร็จรูป น้ำมันพืช
ปัจจัยลบ	ข้าวสารเจ้า ซิง ค่าเช่าบ้าน ถั่วฝักยาว กะหล่ำปลี	ข้าวสารเจ้า ซิง ส้มเขียวหวาน ถั่วฝักยาว ขึ้นฉ่าย	ข้าวสารเหนียว ซิง ผักกาดขาว ข้าวสารเจ้า ค่าเช่าบ้าน	ข้าวสารเหนียว ซิง ข้าวสารเจ้า ต้นหอม มะเขือเทศ	มะนาว ข้าวสารเจ้า ซิง มะม่วง มะพร้าว (ผลแห้ง/ชุด)

อัตราการเปลี่ยนแปลง (YoY) จำแนกรายภาค พบว่า ดัชนีราคาผู้บริโภคทุกภาคยังคงขยายตัวต่อเนื่อง โดยมีรายละเอียดดังนี้

ภาค	รวม	อาหารและเครื่องดื่มไม่มีแอลกอฮอล์	อื่น ๆ ที่ไม่ใช่อาหารและเครื่องดื่ม
	การเปลี่ยนแปลง (ร้อยละ)	การเปลี่ยนแปลง (ร้อยละ)	การเปลี่ยนแปลง (ร้อยละ)
1. กรุงเทพฯ และปริมณฑล	6.85	6.60	6.98
2. ภาคกลาง	7.46	6.47	8.11
3. ภาคเหนือ	6.98	5.46	8.13
4. ภาคตะวันออกเฉียงเหนือ	6.53	5.41	7.39
5. ภาคใต้	7.95	6.95	8.66

ดัชนีราคาผู้บริโภคจำแนกรายภาค พบว่า ดัชนีราคาผู้บริโภคในทุกภาคเมื่อเทียบกับเดือนเดียวกันของปีก่อนหน้าขยายตัวในอัตราที่เพิ่มขึ้น ซึ่งอัตราเงินเฟ้อของภาคใต้ สูงกว่าภูมิภาคอื่น ๆ โดยสูงขึ้นร้อยละ 7.95 รองลงมาได้แก่ ภาคกลาง ภาคเหนือ และกรุงเทพฯ และปริมณฑล สูงขึ้นร้อยละ 7.46 6.98 และ 6.85 ตามลำดับ ในขณะที่ภาคตะวันออกเฉียงเหนือ สูงขึ้นในอัตราที่ต่ำกว่าภูมิภาคอื่น ๆ ที่ร้อยละ 6.53

เมื่อพิจารณาเป็นรายสินค้า พบว่า สินค้าสำคัญที่ราคาปรับตัวสูงขึ้นในทุกภาค ได้แก่ ค่ากระแสไฟฟ้า น้ำมันเชื้อเพลิง อาหารสำเร็จรูป เนื้อสุกร และน้ำมันพืช สำหรับสินค้าสำคัญที่ราคาลดลงในทุกภาค ได้แก่ ข้าวสารเจ้า ผักสด อาทิ ซิง ผักกาดขาว ถั่วฝักยาว เป็นต้น

5. แนวโน้มเงินเฟ้อเดือนมิถุนายน 2565

แนวโน้มอัตราเงินเฟ้อ เดือนมิถุนายน 2565 มีแนวโน้มขยายตัวต่อเนื่อง จากราคาน้ำมันเชื้อเพลิงที่อยู่ในระดับสูงเมื่อเทียบกับช่วงเดียวกันของปีก่อน รวมถึงมีการขยายเพดานการตรึงราคาน้ำมันดีเซล การปรับราคาก๊าซหุงต้มเพิ่มขึ้นแบบขั้นบันได ซึ่งจะสิ้นสุดในเดือนมิถุนายนนี้ และการปรับขึ้นค่าไฟฟ้าผันแปร (Ft) นอกจากนี้ สินค้าอุปโภค-บริโภค โดยเฉพาะอาหารสดและอาหารสำเร็จรูปที่ปรับราคาสูงขึ้นตามต้นทุนการผลิต รวมถึงต้นทุนการขนส่งและโลจิสติกส์ การระงับการส่งออกสินค้าในหลายประเทศ และอุปสงค์ที่เริ่มฟื้นตัวจากภาคการท่องเที่ยวและการส่งออก จะเป็นปัจจัยเสี่ยงที่จะทำให้เงินเฟ้อทั่วไปของไทยยังคงเพิ่มขึ้น

ทั้งนี้ กระทรวงพาณิชย์ คาดการณ์ว่าเงินเฟ้อทั่วไปของไทย ปี 2565 จะเคลื่อนไหวในกรอบร้อยละ 4.0 - 5.0 (ค่ากลางอยู่ที่ 4.5) ซึ่งเป็นระดับที่เหมาะสมกับสถานการณ์ปัจจุบัน และหากสถานการณ์เปลี่ยนแปลงอย่างมีนัยสำคัญจะมีการทบทวนอีกครั้ง

กำหนดการแถลงข่าว “สถานการณ์ด้านราคาสินค้าและบริการ” ครั้งต่อไปในวันที่ 5 กรกฎาคม 2565

ดัชนีราคาผู้บริโภคของประเทศ
เดือนพฤษภาคม 2565



ตารางแสดงดัชนีราคาผู้บริโภคทั่วไปและอัตราการเปลี่ยนแปลงเดือนพฤษภาคม 2565 (ปีฐาน 2562 = 100)

รายการ	สัดส่วน น้ำหนัก พ.ค. 65	เดือนพฤษภาคม 2565					เดือนเมษายน 2565			
		ดัชนี		อัตราการเปลี่ยนแปลง			ดัชนี		อัตราการเปลี่ยนแปลง	
		พ.ค. 65	พ.ค. 64	M/M	Y/Y	A/A	เม.ย. 65	M/M	Y/Y	A/A
ดัชนีราคาผู้บริโภคทั่วไป	100.00	106.62	99.55	1.40	7.10	5.19	105.15	0.34	4.65	4.71
หมวดอาหารและเครื่องดื่มไม่มีแอลกอฮอล์	40.58	107.00	100.77	1.04	6.18	4.50	105.90	0.99	4.83	4.07
ข้าวแป้งและผลิตภัณฑ์จากแป้ง	3.63	94.11	96.83	0.79	-2.81	-4.30	93.37	-0.03	-3.64	-4.67
เนื้อสัตว์ เบ็ดไก่และสัตว์น้ำ	9.59	114.24	103.43	3.17	10.45	8.40	110.73	1.18	6.86	7.87
ไข่และผลิตภัณฑ์นม	2.10	108.91	99.56	0.81	9.39	6.39	108.03	2.69	9.89	5.63
ผักและผลไม้	5.13	100.12	97.31	0.16	2.89	1.08	99.96	3.39	0.50	0.62
- ผักสด	2.40	100.83	97.24	-2.74	3.69	4.03	103.67	4.26	1.06	4.12
- ผลไม้สด	2.24	101.05	99.63	3.14	1.43	-2.10	97.97	3.03	-1.05	-2.98
เครื่องประกอบอาหาร	2.42	118.00	106.87	1.25	10.41	8.49	116.54	0.98	9.13	8.01
เครื่องดื่มไม่มีแอลกอฮอล์	2.15	103.62	101.40	0.35	2.19	1.35	103.26	0.20	1.81	1.13
อาหารบริโภค-ในบ้าน	8.80	107.82	100.92	0.32	6.84	5.38	107.48	0.35	6.57	5.00
อาหารบริโภค-นอกบ้าน	6.76	107.34	101.00	0.04	6.28	4.99	107.30	0.08	6.24	4.67
หมวดอื่น ๆ ที่ไม่ใช่อาหารและเครื่องดื่ม	59.42	106.54	98.89	1.64	7.74	5.68	104.82	-0.10	4.54	5.16
หมวดเครื่องนุ่งห่มและรองเท้า	2.09	99.76	99.82	0.06	-0.06	-0.17	99.70	0.04	-0.17	-0.19
หมวดเคสสถาน	22.03	101.55	95.22	0.77	6.65	3.90	100.77	0.13	0.98	3.23
หมวดการตรวจรักษาและบริการส่วนบุคคล	5.39	101.38	100.29	0.26	1.09	0.65	101.12	0.32	0.85	0.54
หมวดพาหนะการขนส่งและการสื่อสาร	24.38	115.28	101.89	3.23	13.14	10.82	111.67	-0.44	10.73	10.23
- ค่าโดยสารสาธารณะ	1.33	103.76	102.35	0.14	1.38	0.96	103.62	0.18	1.36	0.86
- น้ำมันเชื้อเพลิง	10.66	140.59	103.46	7.67	35.89	30.45	130.57	-1.04	29.74	29.01
- การสื่อสาร	4.07	99.87	99.95	-0.01	-0.08	-0.08	99.88	0.01	-0.07	-0.07
หมวดการบันเทิง การอ่าน การศึกษา	4.20	99.36	100.01	0.24	-0.65	-0.81	99.12	-0.02	-0.83	-0.84
หมวดยาสูบและเครื่องดื่มมีแอลกอฮอล์	1.33	102.24	100.03	0.00	2.21	2.01	102.24	0.03	2.21	1.96
ดัชนีราคาผู้บริโภคพื้นฐาน *	64.59	102.74	100.45	0.17	2.28	1.72	102.57	0.14	2.00	1.58
กลุ่มอาหารสดและพลังงาน	35.41	113.97	97.28	3.71	17.16	12.46	109.89	0.71	10.04	11.27
- อาหารสด	20.46	105.93	100.10	1.73	5.82	3.84	104.13	1.67	3.47	3.35
- พลังงาน	14.96	128.65	93.74	6.56	37.24	27.72	120.73	-0.62	21.07	25.33

* หมายเหตุ: ดัชนีราคาผู้บริโภคพื้นฐาน หมายถึง ดัชนีราคาผู้บริโภคทั่วไปที่หักรายการสินค้ากลุ่มอาหารสดและสินค้ากลุ่มพลังงาน

Concept ดัชนีราคาผู้บริโภคประเทศไทย ปีฐาน 2562 มีจำนวนรายการสินค้าและบริการทั้งสิ้น 430 รายการ (ปีฐาน 2558 มีจำนวน 422 รายการ) ครอบคลุมสินค้าและบริการ 7 หมวดที่จำเป็นต่อการครองชีพ ได้แก่ 1) หมวดอาหารและเครื่องดื่มไม่มีแอลกอฮอล์ 2) หมวดเครื่องนุ่งห่มและรองเท้า 3) หมวดเคสสถาน 4) หมวดการตรวจรักษาและบริการส่วนบุคคล 5) หมวดพาหนะ การขนส่งและการสื่อสาร 6) หมวดการบันเทิง การอ่าน การศึกษาฯ 7) หมวดยาสูบและเครื่องดื่มมีแอลกอฮอล์ โดยการคำนวณดัชนีราคาผู้บริโภคทั่วไปนั้น จะเปรียบเทียบราคาสินค้าในช่วงระยะเวลาหนึ่งๆ กับราคาสินค้าในช่วงเวลาเริ่มต้น เรียกว่า "ปีฐาน" ที่กำหนดตัวเลขดัชนีเท่ากับ 100 ทั้งนี้ คริวเรือนผู้บริโภคที่ครอบคลุมในการคำนวณดัชนีปีฐาน 2562 ได้แก่ คริวเรือนรวมเขตเทศบาลกรบรายได้ 6,987 - 50,586 บาทต่อเดือนต่อครัวเรือน รวมค่าใช้จ่ายที่ไม่เป็นตัวเงินไม่เกิน ร้อยละ 42.19 สมาชิกครัวเรือนตั้งแต่ 1 คนขึ้นไป ในพื้นที่กรุงเทพมหานครและปริมณฑล และภูมิภาค 4 ภาค รวมทั้งสิ้น 48 จังหวัด^{1/}

^{1/} 48 จังหวัด ที่ใช้ในการคำนวณดัชนีราคาผู้บริโภค ได้แก่ กรุงเทพมหานครและปริมณฑล 1. กรุงเทพมหานคร 2.นนทบุรี 3.ปทุมธานี 4.สมุทรปราการ ภาคกลาง 5.พระนครศรีอยุธยา 6.ลพบุรี 7.สิงห์บุรี 8.ชลบุรี 9.ระยอง 10.จันทบุรี 11.ปราจีนบุรี 12.ราชบุรี 13.สุพรรณบุรี 14.เพชรบุรี 15.ประจวบคีรีขันธ์ 16.ฉะเชิงเทรา 17.นครปฐม 18.สระแก้ว ภาคเหนือ 19.นครสวรรค์ 20.ตาก 21.แพร่ 22.เชียงใหม่ 23.เชียงราย 24.อุตรดิตถ์ 25.พิษณุโลก 26.เพชรบูรณ์ 27.น่าน ภาคตะวันออกเฉียงเหนือ 28.นครราชสีมา 29.ขอนแก่น 30.สุรินทร์ 31.อุบลราชธานี 32.หนองคาย 33.ศรีสะเกษ 34.มุกดาหาร 35.อุดรธานี 36.ร้อยเอ็ด 37.นครพนม 38.เลย 39.กาฬสินธุ์ ภาคใต้ 40.สุราษฎร์ธานี 41.นครศรีธรรมราช 42.ตรัง 43.สงขลา 44.ยะลา 45.ภูเก็ต 46.กระบี่ 47. นราธิวาส 48.ระนอง