



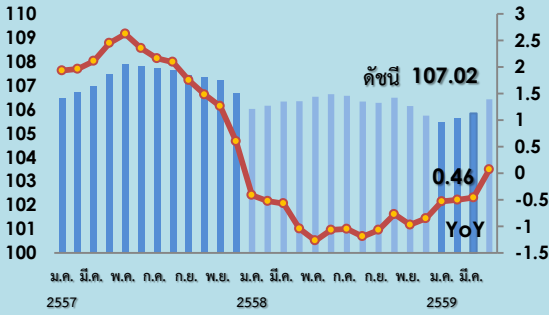
# Consumer Price Index May 2016

## News Release

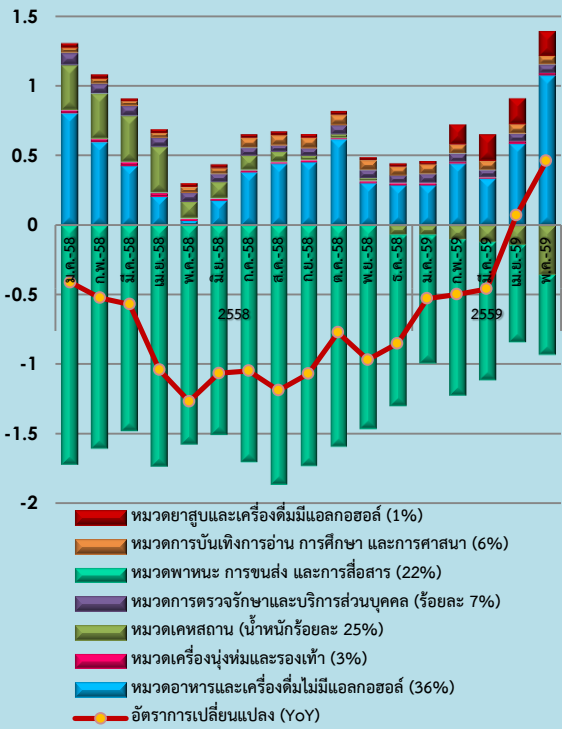


1 มิถุนายน 2559

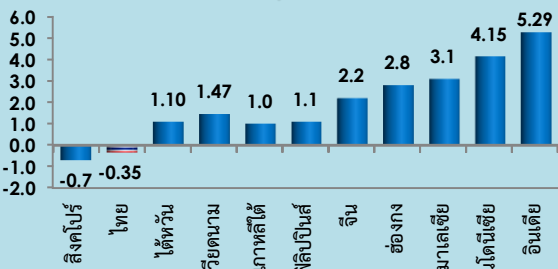
### Inflationary Trend (Headline CPI)



### องค์ประกอบของอัตราเงินเฟ้อ (Percentage Points)



### อัตราเงินเฟ้อประเทศต่างๆ ปี 2559 (เฉลี่ยม.ค.-เม.ย.59)



### คาดการณ์อัตราเงินเฟ้อปี 2559 (ณ พ.ค. 59)

อัตราเงินเฟ้อทั่วไป 0.0 – 1.0 (YoY)

GDP <sup>f</sup>	2.8 – 3.8 (YoY)
Exchange Rate <sup>f</sup>	36 – 38 Baht/USD
Dubai Oil <sup>f</sup>	30 – 40 USD/Barrel

### Highlights

อัตราเงินเฟ้อเดือนพฤษภาคม 2559 ขยายตัวสูงขึ้นร้อยละ 0.46 (YoY) โดยได้รับปัจจัยจาก 1) หมวดอาหารและเครื่องดื่มไม่มีแอลกอฮอล์ เนื่องมาจากการปรับขึ้นของราคาผักสดและผลไม้ เนื้อสุกร ไช้ไก่ และอาหารสำเร็จรูป จากอุปทานในตลาดลดลงอันเป็นผลกระทบจากปัญหาภัยแล้งทำให้พืชและสัตว์เติบโตได้ช้า 2) หมวดการบันเทิง การอ่าน การศึกษา และการศาสนา จากการเพิ่มขึ้นของค่าเล่าเรียนและค่าธรรมเนียมการศึกษาในช่วงเปิดภาคการศึกษาใหม่ปี 2559 3) หมวดการตรวจรักษาและบริการส่วนบุคคล มีการปรับขึ้นเล็กน้อยในส่วนของค่าบริการส่วนบุคคล อย่างไรก็ตาม หมวดพาหนะ การขนส่ง และการสื่อสาร และหมวดเคหสถานยังคงอุ้มน้ำหนักอัตราเงินเฟ้อ เนื่องมาจากราคาน้ำมันและพลังงานและค่ากระแสไฟฟ้า ทั้งนี้ ผลกระทบทางลบจากราคาน้ำมันลดลงอย่างต่อเนื่อง ผลมาจากราคาน้ำมันดิบในตลาดโลกปรับสูงขึ้นเข้าใกล้ราคาในปีก่อนหน้าและผลของฐานราคาสูงมีแนวโน้มลดลง

ดัชนีราคาผู้บริโภคทั่วไปของประเทศ เดือนพฤษภาคม 2559 (ดัชนีปี 2554 เท่ากับ 100) เท่ากับ 107.02 อัตราเงินเฟ้อในเดือนพฤษภาคม 2559 เมื่อเทียบกับเดือนพฤษภาคม 2558 **สูงขึ้น** ร้อยละ 0.46 (YoY) จากการเพิ่มขึ้นของ **หมวดอาหารและเครื่องดื่มไม่มีแอลกอฮอล์** ส่งผลกระทบต่ออัตราเงินเฟ้อร้อยละ 1.05 ปัจจัยสำคัญมาจาก 1) ผักสด อาทิ พริกสดและถั่วฝักยาว 2) เนื้อสุกร 3) ไช้ไก่ 4) อาหารสำเร็จรูป (ผลกระทบร้อยละ 0.52, 0.06, 0.04, และ 0.15 ตามลำดับ) และ **หมวดการบันเทิง การอ่าน การศึกษา และการศาสนา** จากค่าลงทะเบียน – ค่าธรรมเนียมอุดมศึกษา ส่งผลกระทบต่ออัตราเงินเฟ้อร้อยละ 0.03 **หมวดการตรวจรักษาและบริการส่วนบุคคล** จาก 1) ค่าบริการส่วนบุคคลเพื่อความสวยงาม อาทิ ค่าแต่งผมชาย ค่าแต่งผมสตรี (ผลกระทบร้อยละ 0.02) 2) ค่าของใช้ส่วนบุคคล อาทิ ยาสีฟัน แป้งทาผิว กายน้ำยาระงับกลิ่นกาย และน้ำหอม (ผลกระทบร้อยละ 0.01) อย่างไรก็ตาม **หมวดพาหนะ การขนส่ง และการสื่อสาร** โดยเฉพาะราคาน้ำมันเชื้อเพลิงขายปลีกภายในประเทศ ยังคงส่งผลกระทบต่อทางลบในอัตราที่ลดลงต่ออัตราเงินเฟ้อร้อยละ -0.58 โดยเฉพาะน้ำมันแก๊สโซฮอล์ 91 95 และน้ำมันดีเซล รวมทั้งค่ากระแสไฟฟ้าและก๊าซหุงต้ม ใน**หมวดเคหสถาน** ทำให้อัตราเงินเฟ้อลดลงร้อยละ -0.42

เมื่อเทียบเดือนเมษายน 2559 อัตราเงินเฟ้อสูงขึ้นเท่ากับร้อยละ 0.56 (MoM) โดยได้รับอิทธิพลสำคัญมาจาก 1) ผักสด (ผลกระทบร้อยละ 0.54) อาทิ พริกสด ต้นหอม ผักคะน้า ผักกาดหอม 2) น้ำมันเชื้อเพลิง (ผลกระทบร้อยละ 0.30) 3) เนื้อสุกร (ผลกระทบร้อยละ 0.05) 4) ค่ากระแสไฟฟ้า (ผลกระทบร้อยละ -0.28)

สำนักงานนโยบายและยุทธศาสตร์การค้า (สนค.) คงประมาณการอัตราเงินเฟ้อปี 2559 (ณ เดือนพฤษภาคม) อยู่ระหว่างร้อยละ 0.0 – 1.0 ทั้งนี้ ประเมินว่า 1) ปัจจัยสนับสนุนยังคงมีผลต่อเนื่องโดยเฉพาะการใช้จ่ายและการลงทุนภาครัฐ อาทิ การลงทุนโครงสร้างพื้นฐานของภาครัฐ และมาตรการสนับสนุนกำลังซื้อของภาครัฐเร็ว 2) สถานการณ์ Supply Disruption ในตลาดน้ำมันเริ่มคลี่คลาย อุปทานน้ำมันในตลาดโลกยังอยู่ในระดับสูง ในขณะที่อุปสงค์น้ำมันในตลาดโลกยังคงชะลอตัว 3) ค่าเงินบาทมีแนวโน้มอ่อนลงอีกเล็กน้อยในช่วงครึ่งปีหลัง โดยมีปัจจัยสำคัญคือการปรับนโยบายของ FED

**ดัชนีราคาผู้บริโภคทั่วไปของประเทศเดือนพฤษภาคม 2559**

ดัชนีราคาผู้บริโภคทั่วไปของประเทศแสดงถึงการเปลี่ยนแปลงของระดับราคาสินค้าและบริการที่ครัวเรือนใช้สอยครอบคลุมหมวดอาหารและเครื่องดื่มไม่มีแอลกอฮอล์ เครื่องนุ่งห่มและรองเท้า เคหสถาน การตรวจรักษาและบริการส่วนบุคคล พาหนะ การขนส่งและการสื่อสาร การบันเทิง การอ่าน การศึกษาและการศาสนา ยาสูบและเครื่องดื่มมีแอลกอฮอล์ มีจำนวนรายการสินค้าทั้งหมด 450 รายการ

ดัชนีราคาผู้บริโภคทั่วไปของประเทศเดือนพฤษภาคม 2559 สามารถสรุปได้ดังนี้ คือ

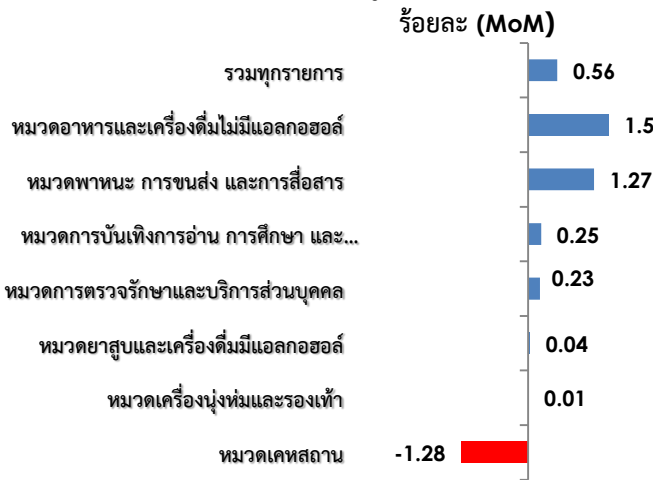
1. ดัชนีราคาผู้บริโภคทั่วไปของประเทศเดือนพฤษภาคม 2559 (ปี 2554 ดัชนีราคาผู้บริโภคทั่วไปของประเทศ เท่ากับ 100) มีค่าเท่ากับ 107.02 (เดือนเมษายน 2559 เท่ากับ 106.42)

2. การเปลี่ยนแปลงของดัชนีราคาผู้บริโภคทั่วไปของประเทศเดือนพฤษภาคม 2559 เมื่อเทียบกับ

ระยะเวลา	การเปลี่ยนแปลง	ร้อยละ
2.1 เดือนเมษายน 2559 (MoM)	สูงขึ้น	0.56
2.2 เดือนพฤษภาคม 2558 (YoY)	สูงขึ้น	0.46
2.3 เฉลี่ย 5 เดือน (มกราคม - พฤษภาคม 2558)	ลดลง	-0.20

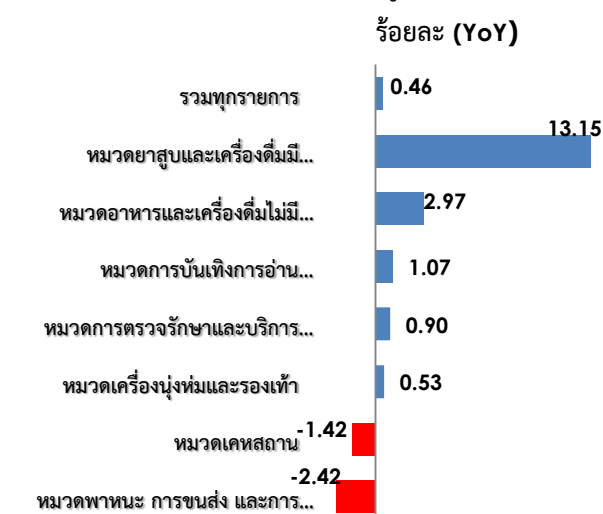
โดยมีรายละเอียดดังนี้

2.1 เทียบเดือนเมษายน 2559 (MoM) **สูงขึ้น** ร้อยละ 0.56 มีร้อยละการเปลี่ยนแปลงราคาสินค้าและบริการจำแนกตามหมวดแสดงได้ดังภาพที่ 1



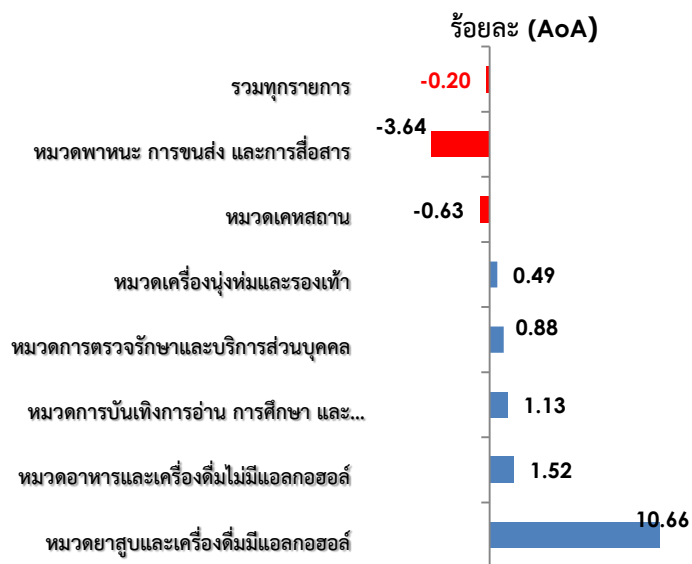
อัตราเงินเฟ้อเดือนพฤษภาคม 2559 สูงขึ้นจากเดือนเมษายน 2559 (MoM) ร้อยละ 0.56 โดยมีสาเหตุสำคัญมาจากอาหารและเครื่องดื่มไม่มีแอลกอฮอล์สูงขึ้นร้อยละ 1.54 หมวดพาหนะ การขนส่งและการสื่อสาร สูงขึ้นร้อยละ 1.27 (ราคาน้ำมันเชื้อเพลิงขายปลีกในประเทศสูงขึ้นร้อยละ 5.28) หมวดการตรวจรักษาและบริการส่วนบุคคลสูงขึ้นร้อยละ 0.23 (ยาสีฟัน น้ำหอม ผ้าอนามัย แป้งทาผิว กาย แชมพู ค่าנדผ้าเท้า) หมวดยาสูบและเครื่องดื่มมีแอลกอฮอล์ สูงขึ้นร้อยละ 0.04 (บุหรี่ยี่ห้อ) หมวดเครื่องนุ่งห่มและรองเท้าสูงขึ้นร้อยละ 0.01 (เครื่องแบบนักเรียน) ในขณะที่ หมวดเคหสถานลดลงร้อยละ -1.28 (ค่ากระแสไฟฟ้า ร้อยละ -7.85 สิ่งที่เกี่ยวข้องกับความสะอาดร้อยละ -0.39 อาทิ น้ำยาปรับผ้านุ่ม น้ำยาล้างจาน น้ำยาล้างห้องน้ำ)

2.2 เทียบเดือนพฤษภาคม 2558 (YoY) **สูงขึ้น** ร้อยละ 0.46 โดยมีร้อยละการเปลี่ยนแปลงราคาสินค้าและบริการจำแนกตามหมวดแสดงได้ดังภาพที่ 2



อัตราเงินเฟ้อเดือนพฤษภาคม 2559 สูงขึ้นจากเดือนพฤษภาคม 2558 (YoY) ร้อยละ 0.46 โดยยังคงได้รับผลกระทบหลักมาจากหมวดยาสูบและเครื่องดื่มมีแอลกอฮอล์ อาทิ บุหรี่ สูงขึ้นร้อยละ 13.15 หมวดอาหารและเครื่องดื่มไม่มีแอลกอฮอล์ สูงขึ้นร้อยละ 2.97 นอกจากนี้ หมวดการบันเทิง การอ่าน การศึกษาและการศาสนา (ค่าธรรมเนียมการศึกษาอุดมศึกษา) หมวดการตรวจค่าตรวจรักษาและค่ายา (ค่าคนไข้นอก ค่าตรวจโรค) และหมวดเครื่องนุ่งห่มและรองเท้า ราคาปรับสูงขึ้นเล็กน้อยร้อยละ 2.97, 1.07, 0.9, และ 0.53 ตามลำดับ ในขณะที่หมวดพาหนะ การขนส่งและการสื่อสาร ลดลงร้อยละ -2.42 ตามแนวโน้มของราคาน้ำมันเชื้อเพลิงขายปลีกในประเทศ (ร้อยละ -9.32) และราคาพลังงานที่ใช้ในบ้านปรับตัวลดลง อาทิ ค่ากระแสไฟฟ้า (ร้อยละ -9.38) และก๊าซหุงต้ม (ร้อยละ -8.79) ส่งผลให้หมวดเคหสถานลดลงร้อยละ -1.42

2.3 เดือนมกราคม - พฤษภาคม 2559 เทียบกับ เดือนมกราคม - พฤษภาคม 2558 (AoA) ลดลง ร้อยละ 0.20 โดยมีร้อยละการเปลี่ยนแปลงราคาสินค้าและบริการจำแนกตามหมวดแสดงได้ดังภาพที่ 3



อัตราเงินเฟ้อในระยะ 5 เดือน (เดือนม.ค.-พ.ค.59/เดือนม.ค.-พ.ค.58) ลดลงร้อยละ 0.20 (AoA) ยังคงได้รับอิทธิพลมาจากการเปลี่ยนแปลงราคาสินค้าและบริการในหมวดพาหนะ การขนส่งและการสื่อสารเป็นลำดับแรกเมื่อเทียบกับหมวดอื่น ร้อยละ -3.64 (น้ำมันเชื้อเพลิงเบนซิน ดีเซล แก๊สโซฮอล์91 95 E20 E85) หมวดเคหสถาน ร้อยละ -0.63 (ค่ากระแสไฟฟ้า ก๊าซหุงต้ม) ทั้งนี้ หมวดยาสูบและเครื่องดื่มมีแอลกอฮอล์ราคาสูงชันมากที่สุดร้อยละ 10.66 ในขณะที่ หมวดอาหารและเครื่องดื่มไม่มีแอลกอฮอล์ หมวดบันเทิงการอ่าน การศึกษาและการศาสนา หมวดการตรวจรักษาและบริการส่วนบุคคล และหมวดเครื่องดื่มและรองเท้าปรับตัวสูงขึ้นเล็กน้อยที่ ร้อยละ 1.52, 1.13, 0.88, 0.49 ตามลำดับ

3. คาดการณ์อัตราเงินเฟ้อปี 2559 สำนักงานนโยบายและยุทธศาสตร์การค้า (สนค.) คงประมาณการอัตราเงินเฟ้อปี 2559 (ณ เดือนพฤษภาคม) อยู่ระหว่างร้อยละ 0.0 - 1.0 โดยมีสมมติฐานหลักคือ

	พฤษภาคม 2559	มีนาคม 2559
1. อัตราการเติบโตทางเศรษฐกิจ (GDP) 	3.3 (2.8-3.8)	3.3 (2.8-3.8)
2. ราคาน้ำมันดิบดูไบ (เหรียญสหรัฐฯ/บาร์เรล) 	35 (30-40)	35 (30-40)
3. อัตราแลกเปลี่ยน (บาท/เหรียญสหรัฐฯ) 	37 (36-38)	37 (36-38)

ทั้งนี้ประเมินว่า 1) ปัจจัยสนับสนุนการใช้จ่ายและการลงทุนภาครัฐ อาทิ การลงทุนโครงสร้างพื้นฐานของภาครัฐ และมาตรการสนับสนุนกำลังซื้อของภาคครัวเรือน ยังคงมีผลต่อเนื่องโดยเศรษฐกิจไทยในไตรมาสแรกปี 2559 ขยายตัวร้อยละ 3.2 (ไตรมาสสี่ปี 2558 ขยายตัวที่ร้อยละ 2.8) นับเป็นการขยายตัวในอัตราสูงสุดในรอบ 12 ไตรมาส อย่างไรก็ตาม ยังคงต้องเฝ้าระวังปัจจัยเสี่ยงจากภายนอก อาทิ การฟื้นตัวของเศรษฐกิจโลกและประเทศคู่ค้าสำคัญๆ ที่ต่ำกว่าคาด และการลงประชามติออกจากกลุ่มประเทศสหภาพยุโรปของอังกฤษ (Brexit) ที่อาจส่งผลกระทบต่อห่วงโซ่อุปทาน Supply Disruption ในตลาดน้ำมันเริ่มคลี่คลาย อุปทานน้ำมันในตลาดโลกยังอยู่ในระดับสูง ในขณะที่อุปสงค์น้ำมันในตลาดโลกยังคงชะลอลงและยังคงมีความเสี่ยงจากการชะลอตัวของเศรษฐกิจจีน รวมถึงค่าเงินดอลลาร์สหรัฐที่มีแนวโน้มแข็งค่าขึ้นจากปรับขึ้นอัตราดอกเบี้ยของธนาคารกลางสหรัฐฯ (FED) ล้วนเป็นปัจจัยที่ส่งผลให้ราคาน้ำมันในตลาดโลกยังคงอยู่ในระดับต่ำ 3) ค่าเงินบาทมีแนวโน้มอ่อนลงอีกเล็กน้อยในช่วงครึ่งปีหลัง โดยมีปัจจัยสำคัญคือการปรับนโยบายของ FED อย่างไรก็ตาม ค่าเงินบาทมีแนวโน้มเสถียรภาพที่ดีเนื่องจากดุลบัญชีเดินสะพัดเกินดุลอยู่ที่ร้อยละ 8 ของ GDP ทำให้สามารถจัดการกับความเสี่ยงจากเงินทุนไหลออกได้ดี

ทั้งนี้ อัตราแลกเปลี่ยนอ้างอิงดอลลาร์สหรัฐ และราคาน้ำมันดิบดูไบเฉลี่ยเดือนพฤษภาคม 2559 เท่ากับ 35.45 บาทต่อดอลลาร์ และ 44.27 ดอลลาร์ต่อบาร์เรล ตามลำดับ

5. ตารางแสดงดัชนีราคาผู้บริโภคและอัตราการเปลี่ยนแปลง

(2554 = 100)

รายการ	สัดส่วน น้ำหนัก พ.ค. 59	เดือนพฤษภาคม 2559					เดือนเมษายน 2559			
		ดัชนี		อัตราการเปลี่ยนแปลง			ดัชนี		อัตราการเปลี่ยนแปลง	
		พ.ค. 59	พ.ค. 58	M/M	Y/Y	A/A	เม.ย. 59	M/A	Y/Y	A/A
<b>ดัชนีราคาผู้บริโภคทั่วไป</b>	100.00	107.02	106.53	0.56	0.46	-0.20	106.42	0.55	0.07	-0.35
<b>หมวดอาหารและเครื่องดื่มไม่มีแอลกอฮอล์</b>	36.38	117.21	113.83	1.54	2.97	1.52	115.43	1.23	1.57	1.15
ข้าวแป้งและผลิตภัณฑ์จากแป้ง	3.37	104.58	104.84	-0.10	-0.25	-0.16	104.68	-0.07	-0.17	-0.14
เนื้อสัตว์ เป็ดไก่และสัตว์น้ำ	6.94	117.03	114.32	0.65	2.37	1.62	116.27	0.36	1.79	1.44
ไข่และผลิตภัณฑ์นม	1.74	105.84	103.56	0.62	2.20	1.70	105.19	-0.09	2.57	1.58
ผักและผลไม้	5.13	145.40	125.66	10.83	15.71	6.29	131.19	7.55	5.29	3.81
- ผักสด	2.40	160.24	126.01	22.51	27.16	7.47	130.80	14.44	4.18	2.18
- ผลไม้สด	2.31	141.25	133.63	2.17	5.70	3.95	138.25	3.57	4.70	3.50
เครื่องประกอบอาหาร	1.82	112.41	112.06	-0.02	0.31	-0.24	112.43	0.24	0.00	-0.39
เครื่องดื่มไม่มีแอลกอฮอล์	1.75	105.80	105.58	0.11	0.21	0.16	105.68	-0.08	0.17	0.14
อาหารบริโภค-ในบ้าน	9.76	116.04	114.81	0.00	1.07	0.85	116.04	0.69	1.07	0.80
อาหารบริโภค-นอกบ้าน	5.86	114.09	113.10	-0.01	0.88	0.87	114.10	0.29	0.94	0.87
<b>หมวดอื่น ๆ ไม่ใช่อาหารและเครื่องดื่ม</b>	63.62	101.62	102.58	0.00	-0.94	-1.13	101.62	0.18	-0.76	-1.17
หมวดเครื่องนุ่งห่มและรองเท้า	3.00	103.69	103.14	0.01	0.53	0.49	103.68	0.10	0.52	0.48
หมวดเคหสถาน	24.06	105.19	106.70	-1.28	-1.42	-0.63	106.55	0.03	-0.54	-0.43
หมวดการตรวจรักษาและบริการส่วนบุคคล	6.45	104.84	103.91	0.23	0.90	0.88	104.60	0.00	0.81	0.88
หมวดพาหนะการขนส่งและการสื่อสาร	22.75	95.17	97.53	1.27	-2.42	-3.64	93.98	0.43	-2.85	-3.97
- ค่าโดยสารสาธารณะ	2.12	103.44	103.77	0.00	-0.32	-0.07	103.44	0.00	-0.31	-0.01
- น้ำมันเชื้อเพลิง	5.67	80.41	88.67	5.28	-9.32	-14.05	76.38	1.79	-11.20	-15.24
- การสื่อสาร	3.84	99.73	99.75	0.00	-0.02	-0.03	99.73	0.00	-0.03	-0.03
หมวดการบันเทิง การอ่าน การศึกษา	5.86	103.32	102.23	0.25	1.07	1.13	103.06	-0.03	1.10	1.14
หมวดยาสูบและเครื่องดื่มมีแอลกอฮอล์	1.50	132.24	116.87	0.04	13.15	10.66	132.19	0.36	13.13	10.03
<b>ดัชนีราคาผู้บริโภคพื้นฐาน *</b>	73.10	106.58	105.76	0.05	0.78	0.72	106.53	0.14	0.78	0.70
กลุ่มอาหารสดและพลังงาน	26.90	107.79	108.23	1.99	-0.41	-2.64	105.69	1.70	-1.83	-3.20
- อาหารสด	17.19	121.08	114.84	3.33	5.43	2.49	117.18	2.12	2.40	1.74
- พลังงาน	9.71	90.82	100.16	-0.31	-9.33	-10.38	91.10	0.99	-8.33	-10.65

**คำอธิบายข้อมูลดัชนีราคาผู้บริโภค และอัตราเงินเฟ้อ**  
**(A Brief Explanation of Consumer Price Index (CPI) and Inflation)**

ดัชนีราคาผู้บริโภค เป็นตัวชี้วัดการเปลี่ยนแปลงของราคาสินค้าและบริการโดยเฉลี่ยที่ผู้บริโภคจ่ายไปสำหรับกลุ่มสินค้าและบริการที่กำหนดหรือมีจำเพาะ เรียกว่า “ตะกร้าสินค้า” อันประกอบไปด้วยสินค้าและบริการ 1) หมวดอาหารและเครื่องดื่ม 2) เครื่องนุ่งห่ม 3) เเคสสถาน 4) การตรวจรักษาและบริการส่วนบุคคล 5) ยานพาหนะ การขนส่ง การสื่อสาร 6) การบันเทิง การอ่าน การศึกษา ฯลฯ 7) ยาสูบและเครื่องดื่มที่มีแอลกอฮอล์ โดยการคำนวณดัชนีราคาผู้บริโภคทั่วไปจะเปรียบเทียบราคาสินค้าในช่วงระยะเวลาหนึ่งๆ กับราคาสินค้าในช่วงเวลาเริ่มต้น เรียกว่า ปีฐาน (ปีฐานปัจจุบัน คือ ปี 2554) ซึ่งกำหนดตัวเลขดัชนีเท่ากับ 100 อย่างไรก็ตาม คริวเรือนผู้บริโภคที่ครอบคลุมในการคำนวณดัชนีได้แก่ คริวเรือนในเขตเทศบาลที่สมาชิกจำนวน 1 – 5 คนและมีรายได้ระหว่าง 10,000 – 60,000 บาทต่อเดือน ในพื้นที่กรุงเทพมหานคร และปริมณฑล และภูมิภาค 4 ภาค รวมทั้งสิ้น 43 จังหวัด<sup>1</sup>

อัตราเงินเฟ้อทั่วไป คือ อัตราการเปลี่ยนแปลงของดัชนีราคาผู้บริโภคที่ใช้วัดการเปลี่ยนแปลงของราคาขายปลีกสินค้าและบริการโดยเฉลี่ยที่ผู้บริโภคทั่วไปจ่ายเพื่อซื้อสินค้าและบริการจำนวนหนึ่ง ณ เวลาหนึ่ง ๆ เทียบกับปีฐาน (ปีฐานปัจจุบัน คือ ปี 2554)

ดัชนีราคาผู้บริโภคพื้นฐาน คือ ดัชนีราคาผู้บริโภคชุดทั่วไปที่หักรายการสินค้ากลุ่มอาหารสด (ซึ่งมีการเคลื่อนไหวขึ้นลงบ่อยและเป็นลักษณะตามฤดูกาล) และสินค้ากลุ่มพลังงาน (ซึ่งอยู่นอกเหนือการควบคุมของนโยบายการเงิน) ออกไปเหลือแต่รายการสินค้าที่ราคาเคลื่อนไหวตามกลไกตลาด เพื่อวัดเงินเฟ้อพื้นฐานของระบบเศรษฐกิจ

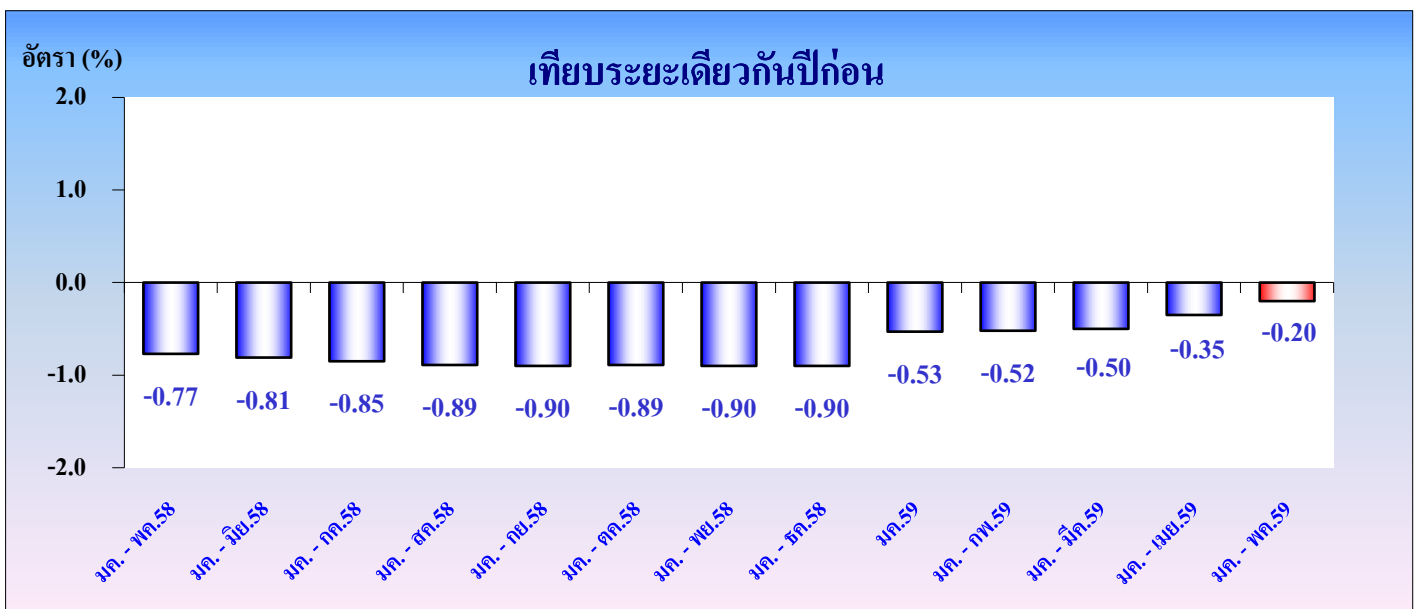
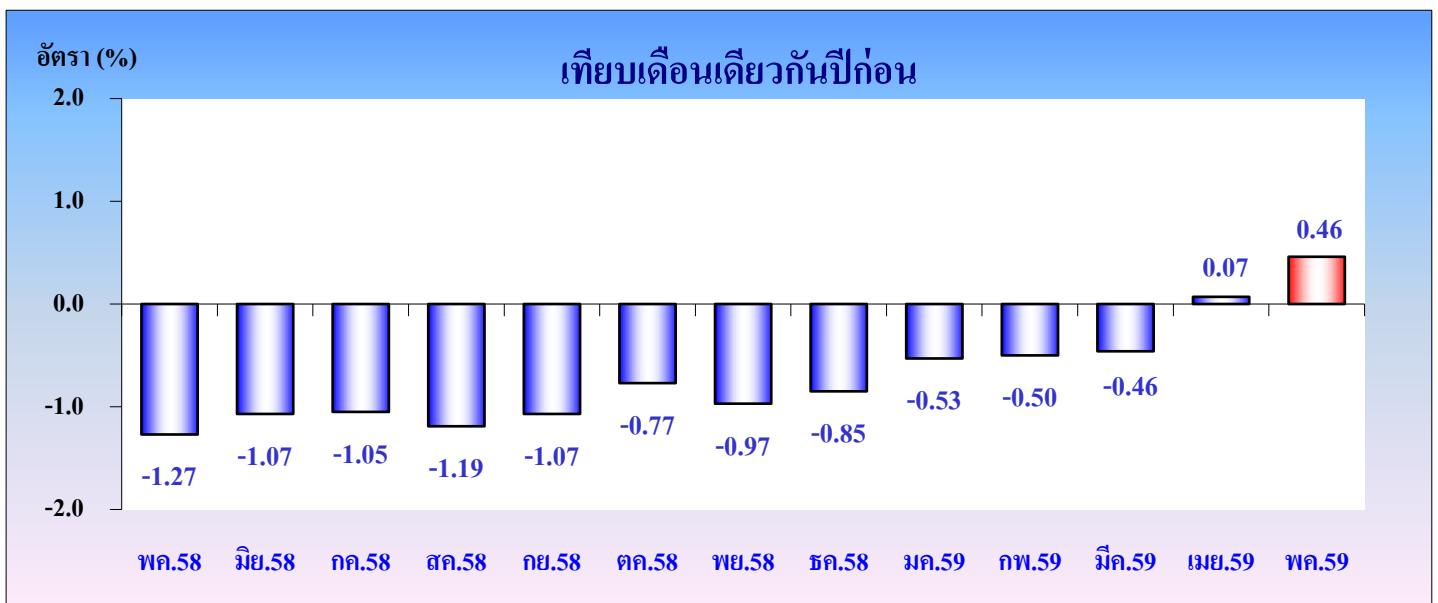
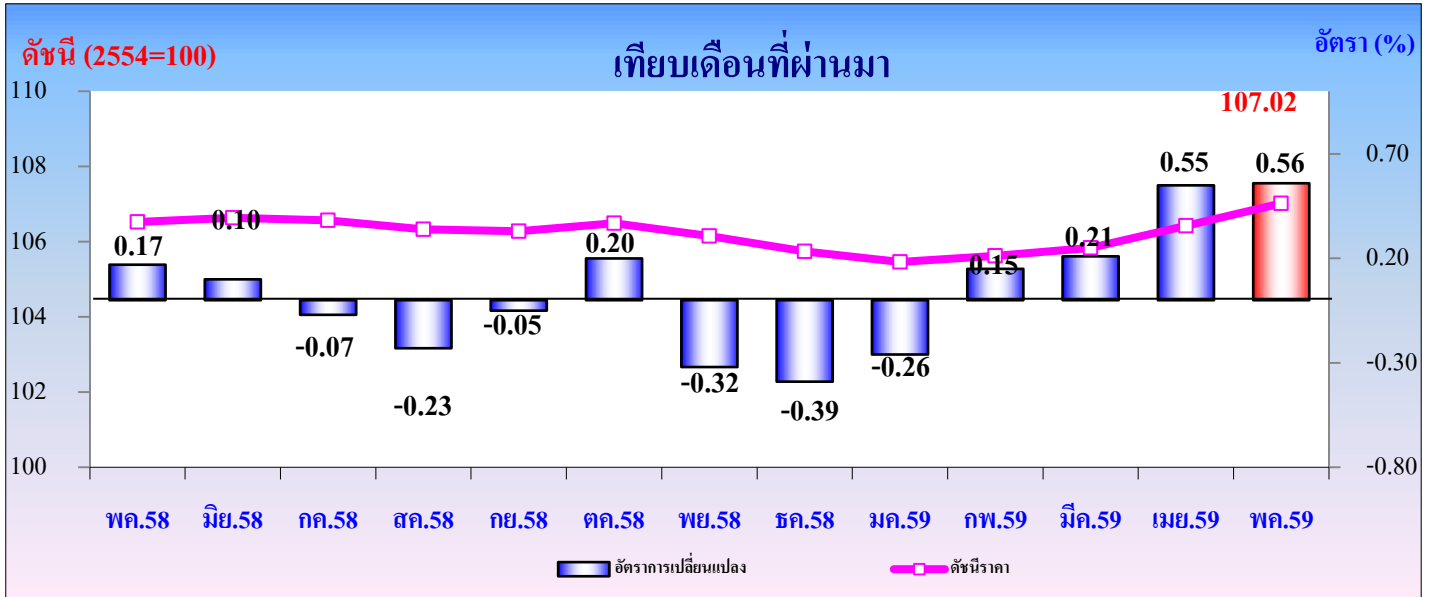
อัตราเงินเฟ้อพื้นฐาน คือ อัตราการเปลี่ยนแปลงของดัชนีราคาผู้บริโภคพื้นฐานโดยคำนวณจากดัชนีราคาผู้บริโภคทั่วไปของประเทศที่หักรายการสินค้ากลุ่มอาหารสด และสินค้ากลุ่มพลังงานซึ่งสินค้าที่หักออกมีความเคลื่อนไหวขึ้นลงบ่อยตามฤดูกาลและอยู่นอกเหนือการควบคุมของนโยบายการเงินเหลือเพียงรายการสินค้าที่ราคาเคลื่อนไหวตามกลไกตลาด

สรุปคือ ดัชนีราคาผู้บริโภคใช้เป็นตัวชี้วัดอัตราเงินเฟ้อของ ประเทศ ซึ่งเป็นตัวชี้เศรษฐกิจตัวหนึ่ง ในการวิเคราะห์ จะพิจารณาถึงปัจจัยต่างๆ ที่มีผลกระทบต่ออัตราการเปลี่ยนแปลงของราคาสินค้า เช่น ปัจจัยที่มีผล ต่อต้นทุนการผลิต ได้แก่ น้ำมันเชื้อเพลิง ก๊าซหุงต้ม นอกจากนี้เป็นค่าสาธารณูปโภค ค่าภาษีสรรพสามิต และปัจจัยอื่นๆ ถ้าปัจจัยต่างๆ มีผลกระทบต่อ การเพิ่มขึ้นของราคาสินค้า จะทำให้อัตราเงินเฟ้อสูงขึ้น ซึ่งเป็นผลกระทบต่อ การครองชีพของประชาชน และมีผลกระทบต่อ การขยายตัวทางเศรษฐกิจของประเทศด้วย

<sup>1</sup> 43 จังหวัดที่ใช้ในการคำนวณดัชนีราคาผู้บริโภค ได้แก่ กรุงเทพมหานครและปริมณฑล 1. กรุงเทพมหานคร 2.นนทบุรี 3.ปทุมธานี 4.สมุทรปราการ ภาคกลาง 5.อยุธยา 6.ลพบุรี 7.สิงห์บุรี 8.ชลบุรี 9.ระยอง 10.จันทบุรี 11.ปราจีนบุรี 12.ราชบุรี 13.สุพรรณบุรี 14.เพชรบุรี 15.ประจวบคีรีขันธ์ ภาคเหนือ 16.นครสวรรค์ 17.ตาก 18.แพร่ 19.เชียงใหม่ 20.เชียงราย 21.อุตรดิตถ์ 22.พิษณุโลก 23.เพชรบูรณ์ 24.น่าน ภาคตะวันออกเฉียงเหนือ 25.นครราชสีมา 26.ขอนแก่น 27.สุรินทร์ 28.อุบลราชธานี 29.หนองคาย 30.ศรีสะเกษ 31.มุกดาหาร 32.อุดรธานี 33.ร้อยเอ็ด 34.นครพนม ภาคใต้ 35.สุราษฎร์ธานี 36.นครศรีธรรมราช 37.ตรัง 38.สงขลา 39.ยะลา 40.ภูเก็ต 41.กระบี่ 42. นราธิวาส 43.ระนอง



# ดัชนีราคาผู้บริโภคทั่วไปของประเทศ พฤษภาคม 2559



**ตารางที่ 1**  
**ดัชนีราคาผู้บริโภคทั่วไปของประเทศ**  
**เดือนพฤษภาคม 2559**

( 2554 = 100)

รายการ	สัดส่วน น้ำหนัก พค.59	เดือนพฤษภาคม 2559					เดือนเมษายน 2559			
		ดัชนี		อัตราการเปลี่ยนแปลง			ดัชนี		อัตราการเปลี่ยนแปลง	
		พค.59	พค.58	M/M	Y/Y	A/A	เมย.59	M/M	Y/Y	A/A
<b>ดัชนีราคาผู้บริโภคทั่วไป</b>	100.00	107.02	106.53	0.56	0.46	-0.20	106.42	0.55	0.07	-0.35
<i>หมวดอาหารและเครื่องดื่มไม่มีแอลกอฮอล์</i>	36.38	117.21	113.83	1.54	2.97	1.52	115.43	1.23	1.57	1.15
ข้าวแป้งและผลิตภัณฑ์จากแป้ง	3.37	104.58	104.84	-0.10	-0.25	-0.16	104.68	-0.07	-0.17	-0.14
เนื้อสัตว์ เป็ดไก่และสัตว์น้ำ	6.94	117.03	114.32	0.65	2.37	1.62	116.27	0.36	1.79	1.44
ไข่และผลิตภัณฑ์นม	1.74	105.84	103.56	0.62	2.20	1.70	105.19	-0.09	2.57	1.58
ผักและผลไม้	5.13	145.40	125.66	10.83	15.71	6.29	131.19	7.55	5.29	3.81
- ผักสด	2.40	160.24	126.01	22.51	27.16	7.47	130.80	14.44	4.18	2.18
- ผลไม้สด	2.31	141.25	133.63	2.17	5.70	3.95	138.25	3.57	4.70	3.50
เครื่องประกอบอาหาร	1.82	112.41	112.06	-0.02	0.31	-0.24	112.43	0.24	0.00	-0.39
เครื่องดื่มไม่มีแอลกอฮอล์	1.75	105.80	105.58	0.11	0.21	0.16	105.68	-0.08	0.17	0.14
อาหารบริโภค-ในบ้าน	9.76	116.04	114.81	0.00	1.07	0.85	116.04	0.69	1.07	0.80
อาหารบริโภค-นอกบ้าน	5.86	114.09	113.10	-0.01	0.88	0.87	114.10	0.29	0.94	0.87
<i>หมวดอื่น ๆ ไม่ใช่อาหารและเครื่องดื่ม</i>	63.62	101.62	102.58	0.00	-0.94	-1.13	101.62	0.18	-0.76	-1.17
หมวดเครื่องนุ่งห่มและรองเท้า	3.00	103.69	103.14	0.01	0.53	0.49	103.68	0.10	0.52	0.48
หมวดเคหสถาน	24.06	105.19	106.70	-1.28	-1.42	-0.63	106.55	0.03	-0.54	-0.43
หมวดการตรวจรักษาและบริการส่วนบุคคล	6.45	104.84	103.91	0.23	0.90	0.88	104.60	0.00	0.81	0.88
หมวดพาหนะการขนส่งและการสื่อสาร	22.75	95.17	97.53	1.27	-2.42	-3.64	93.98	0.43	-2.85	-3.97
- ค่าโดยสารสาธารณะ	2.12	103.44	103.77	0.00	-0.32	-0.07	103.44	0.00	-0.31	-0.01
- น้ำมันเชื้อเพลิง	5.67	80.41	88.67	5.28	-9.32	-14.05	76.38	1.79	-11.20	-15.24
- การสื่อสาร	3.84	99.73	99.75	0.00	-0.02	-0.03	99.73	0.00	-0.03	-0.03
หมวดการบันเทิง การอ่าน การศึกษาฯ	5.86	103.32	102.23	0.25	1.07	1.13	103.06	-0.03	1.10	1.14
หมวดยาสูบและเครื่องดื่มมีแอลกอฮอล์	1.50	132.24	116.87	0.04	13.15	10.66	132.19	0.36	13.13	10.03
<b>ดัชนีราคาผู้บริโภคพื้นฐาน *</b>	73.10	106.58	105.76	0.05	0.78	0.72	106.53	0.14	0.78	0.70
กลุ่มอาหารสดและพลังงาน	26.90	107.79	108.23	1.99	-0.41	-2.64	105.69	1.70	-1.83	-3.20
- อาหารสด	17.19	121.08	114.84	3.33	5.43	2.49	117.18	2.12	2.40	1.74
- พลังงาน	9.71	90.82	100.16	-0.31	-9.33	-10.38	91.10	0.99	-8.33	-10.65

\* ดัชนีผู้บริโภคชุดทั่วไปที่หักรายการสินค้ากลุ่มอาหารสดและสินค้ากลุ่มพลังงาน

กลุ่มดัชนีราคาผู้บริโภค

กองสารสนเทศและดัชนีเศรษฐกิจการค้า

กระทรวงพาณิชย์

1 มิถุนายน 2559

ตารางที่ 2

อัตราการเปลี่ยนแปลงดัชนีราคาผู้บริโภคทั่วไปของประเทศ ปี2554 - 2559

เดือน	อัตราการเปลี่ยนแปลงเปรียบเทียบจากเดือนก่อนหน้า																	
	รวมทุกรายการ						อาหารและเครื่องดื่ม						สินค้าอื่น ๆ ไม่ใช่อาหารและเครื่องดื่ม					
	ปี 2554	ปี 2555	ปี 2556	ปี 2557	ปี 2558	ปี 2559	ปี 2554	ปี 2555	ปี 2556	ปี 2557	ปี 2558	ปี 2559	ปี 2554	ปี 2555	ปี 2556	ปี 2557	ปี 2558	ปี 2559
มค.	0.54	0.39	0.16	0.42	-0.59	-0.26	1.07	-0.21	0.08	0.67	-0.14	-0.16	0.23	0.79	0.20	0.30	-0.83	-0.31
กพ.	0.40	0.37	0.21	0.23	0.12	0.15	0.64	0.15	-0.08	0.54	-0.06	0.38	0.25	0.53	0.36	0.07	0.23	0.02
มีค.	0.49	0.59	0.07	0.22	0.17	0.21	0.76	0.66	0.26	0.45	-0.02	-0.31	0.33	0.55	-0.04	0.10	0.27	0.49
เมย.	1.38	0.42	0.16	0.50	0.02	0.55	3.12	0.65	1.12	1.27	0.63	1.23	0.30	0.26	-0.33	0.09	-0.31	0.18
พค.	0.34	0.39	0.24	0.40	0.17	0.56	0.77	1.41	0.87	0.66	0.16	1.54	0.08	-0.28	-0.10	0.25	0.18	0.00
มิย.	0.13	0.16	0.15	-0.10	0.10		0.44	0.00	-0.07	-0.31	0.10		-0.07	0.28	0.27	0.01	0.11	
กค.	0.18	0.35	0.10	-0.08	-0.07		-0.20	0.47	-0.21	-0.18	0.41		0.42	0.28	0.28	-0.02	-0.34	
สค.	0.43	0.40	-0.01	-0.08	-0.23		1.66	0.31	0.16	-0.08	0.09		-0.36	0.44	-0.10	-0.09	-0.39	
กย.	-0.33	0.34	0.16	-0.17	-0.05		0.65	0.31	0.16	0.08	0.11		-0.96	0.36	0.15	-0.30	-0.14	
ตค.	0.19	0.13	0.17	-0.10	0.20		0.54	0.24	0.61	0.02	0.45		-0.03	0.05	-0.05	-0.18	0.06	
พย.	0.21	-0.35	0.09	-0.12	-0.32		0.53	-0.86	0.09	0.22	-0.63		-0.01	-0.02	0.09	-0.30	-0.16	
ธค.	-0.48	0.39	0.14	-0.50	-0.39		-1.20	0.81	0.00	-0.21	-0.26		0.00	0.11	0.22	-0.67	-0.45	



### ตารางที่ 3

## อัตราการเปลี่ยนแปลงดัชนีราคาผู้บริโภคทั่วไปของประเทศ ปี2554 - 2559

เดือน	อัตราการเปลี่ยนแปลงเปรียบเทียบจากเดือนเดียวกันปีก่อน																	
	รวมทุกรายการ						อาหารและเครื่องดื่ม						สินค้าอื่น ๆ ไม่ใช่อาหารและเครื่องดื่ม					
	ปี 2554	ปี 2555	ปี 2556	ปี 2557	ปี 2558	ปี 2559	ปี 2554	ปี 2555	ปี 2556	ปี 2557	ปี 2558	ปี 2559	ปี 2554	ปี 2555	ปี 2556	ปี 2557	ปี 2558	ปี 2559
มค.	3.03	3.38	3.39	1.93	-0.41	-0.53	5.94	7.70	4.30	3.62	2.34	0.81	1.34	0.73	2.78	1.07	-1.86	-1.25
กพ.	2.87	3.35	3.23	1.96	-0.52	-0.50	5.15	7.18	4.06	4.26	1.72	1.26	1.53	1.01	2.61	0.77	-1.71	-1.45
มีค.	3.14	3.45	2.69	2.11	-0.57	-0.46	5.87	7.07	3.66	4.46	1.25	0.97	1.53	1.23	2.01	0.91	-1.53	-1.25
เมย.	4.04	2.47	2.42	2.45	-1.04	0.07	8.59	4.51	4.15	4.61	0.60	1.57	1.35	1.18	1.42	1.33	-1.93	-0.76
พค.	4.19	2.53	2.27	2.62	-1.27	0.46	8.38	5.18	3.59	4.39	0.11	2.97	1.69	0.83	1.60	1.68	-2.00	-0.94
มิย.	4.06	2.56	2.25	2.35	-1.07		7.76	4.72	3.52	4.14	0.51		1.81	1.17	1.59	1.41	-1.90	
กค.	4.08	2.73	2.00	2.16	-1.05		7.17	5.42	2.81	4.18	1.10		2.21	1.03	1.60	1.11	-2.22	
สค.	4.29	2.69	1.59	2.09	-1.19		8.43	4.02	2.65	3.93	1.27		1.77	1.84	1.06	1.12	-2.52	
กย.	4.03	3.38	1.42	1.75	-1.07		8.84	3.66	2.49	3.85	1.31		1.07	3.20	0.85	0.67	-2.36	
ตค.	4.19	3.32	1.46	1.48	-0.77		9.86	3.35	2.87	3.25	1.75		0.75	3.28	0.75	0.53	-2.12	
พย.	4.19	2.74	1.92	1.26	-0.97		10.21	1.92	3.85	3.38	0.88		0.54	3.27	0.86	0.14	-1.99	
ธค.	3.53	3.63	1.67	0.60	-0.85		9.09	4.00	3.01	3.16	0.83		0.17	3.39	0.97	-0.74	-1.78	

ตารางที่ 4

อัตราการเปลี่ยนแปลงดัชนีราคาผู้บริโภคทั่วไปของประเทศ ปี2554 - 2559

เดือน	ดัชนีเฉลี่ยเปรียบเทียบจากระยะเดียวกันปีก่อน																	
	รวมทุกรายการ						อาหารและเครื่องดื่ม						สินค้าอื่น ๆ ไม่ใช่อาหารและเครื่องดื่ม					
	ปี 2554	ปี 2555	ปี 2556	ปี 2557	ปี 2558	ปี 2559	ปี 2554	ปี 2555	ปี 2556	ปี 2557	ปี 2558	ปี 2559	ปี 2554	ปี 2555	ปี 2556	ปี 2557	ปี 2558	ปี 2559
มค.	3.03	3.38	3.39	1.93	-0.41	-0.53	5.94	7.70	4.30	3.62	2.34	0.81	1.34	0.73	2.78	1.07	-1.86	-1.25
มค. - กพ.	2.95	3.36	3.30	1.95	-0.47	-0.52	5.54	7.44	4.17	3.94	2.03	1.04	1.43	0.87	2.70	0.92	-1.79	-1.36
มค. - มีค.	3.01	3.39	3.09	2.00	-0.50	-0.50	5.65	7.32	4.01	4.12	1.77	1.01	1.47	0.99	2.46	0.92	-1.70	-1.32
มค. - เมย.	3.27	3.16	2.92	2.12	-0.65	-0.35	6.40	6.59	4.04	4.24	1.47	1.15	1.44	1.04	2.20	1.03	-1.76	-1.17
มค. - พค.	3.45	3.03	2.80	2.21	-0.77	-0.20	6.80	6.30	3.95	4.28	1.19	1.52	1.48	1.00	2.09	1.14	-1.80	-1.13
มค. - มิย.	3.56	2.95	2.70	2.23	-0.81		6.96	6.03	3.88	4.25	1.08		1.54	1.03	2.01	1.19	-1.82	
มค. - กค.	3.64	2.92	2.60	2.23	-0.85		7.00	5.94	3.72	4.24	1.09		1.64	1.03	1.94	1.18	-1.88	
มค. - สค.	3.72	2.89	2.47	2.21	-0.89		7.17	5.70	3.58	4.21	1.10		1.65	1.13	1.83	1.17	-1.95	
มค. - กย.	3.75	2.94	2.36	2.15	-0.90		7.36	5.46	3.46	4.17	1.13		1.58	1.37	1.71	1.12	-2.00	
มค. - ตค.	3.79	2.99	2.27	2.08	-0.89		7.62	5.24	3.40	4.07	1.19		1.51	1.55	1.62	1.06	-2.01	
มค. - พย.	3.83	2.96	2.24	2.02	-0.90		7.85	4.93	3.45	4.00	1.16		1.42	1.70	1.55	0.98	-2.01	
มค. - ธค.	3.81	3.02	2.18	1.89	-0.90		7.96	4.85	3.40	3.94	1.14		1.32	1.85	1.50	0.83	-2.00	