

ดัชนีราคาผู้บริโภคทั่วไปของประเทศเดือนพฤษภาคม 2558

ดัชนีราคาผู้บริโภคทั่วไปของประเทศ เดือนพฤษภาคม 2558 เท่ากับ 106.53 เทียบกับเดือนเมษายน 2558 สูงขึ้นร้อยละ 0.17 (MoM) (เดือนเมษายน 2558 สูงขึ้นร้อยละ 0.02) เป็นการปรับตัวสูงขึ้นตามการสูงขึ้นของราคาผลไม้สดและผักสด ที่สำคัญ ได้แก่ ทูเรียน ส้มเขียวหวาน มังคุด ต้นหอม ถั่วฝักยาว และพริกสด ไข่ไก่ ไก่สด เครื่องดื่มไม่มีแอลกอฮอล์ ค่าเล่าเรียน - ค่าธรรมเนียมการศึกษา รวมทั้ง การปรับตัวสูงขึ้นของค่าเช่าบ้าน และเมื่อเทียบกับเดือนพฤษภาคม 2557 อัตราเงินเฟ้อลดลงร้อยละ 1.27 (YoY) จากเดือนก่อนหน้าที่ลดลงร้อยละ 1.04 (YoY) ตามการปรับตัวลดลงของราคาน้ำมันเชื้อเพลิงขายปลีก ได้แก่ แก๊สโซฮอล์ 91 95 น้ำมันดีเซล และน้ำมันเบนซิน 95 ค่ากระแสไฟฟ้า (คณะกรรมการกำกับกิจการพลังงานมีมติให้ปรับอัตราค่าไฟฟ้าโดยอัตโนมัติ (Ft) ลง 9.35 สตางค์/หน่วย มีผลตั้งแต่วันที่ 1 พฤษภาคม - สิงหาคม 2558) เนื้อสุกร อาหารโทรสั่ง (delivery) และอาหารประเภทผักสดและผลไม้บางชนิดที่ปรับราคาลดลง ได้แก่ เงาะ และมะนาว สำหรับดัชนีราคาผู้บริโภคเทียบเฉลี่ย 5 เดือน (มกราคม - พฤษภาคม) 2558 กับช่วงเดียวกันของปีก่อนลดลงร้อยละ 0.77 (AoA)

การเคลื่อนไหวของดัชนีราคาผู้บริโภคเดือนพฤษภาคม 2558 หมวดอาหารและเครื่องดื่มไม่มีแอลกอฮอล์ ดัชนีราคาสูงขึ้นร้อยละ 0.16 (MoM) ตามการสูงขึ้นของราคาผลไม้สด ได้แก่ ทูเรียน เงาะ ส้มเขียวหวาน มังคุด ส่วนผักสดที่ราคาสูงขึ้น ได้แก่ ต้นหอม ถั่วฝักยาว ข้าวโพดฝักอ่อน และผักกาดขาว รวมทั้ง ไข่ไก่ ไก่สด เครื่องดื่มไม่มีแอลกอฮอล์ (กาแฟผงสำเร็จรูป น้ำอัดลม น้ำผลไม้) ปรับราคาสูงขึ้นเช่นกัน ขณะที่สินค้าที่ราคาลดลง ได้แก่ ข้าวสารเจ้า ปลาและสัตว์น้ำ เครื่องประกอบอาหาร (น้ำพริกแกง เครื่องปรุงรส กะปิ) ผักสดและผลไม้บางชนิดมีราคาลดลง เช่น ดอกกุ้ยช่าย ผักคะน้า ผักชี ผักกาดหอม มะระจีน ผักบุ้ง กะหล่ำปลี มะนาว มะม่วง และแก้วมังกร

หมวดอื่นๆ ไม่ใช่อาหารและเครื่องดื่มไม่มีแอลกอฮอล์ ดัชนีราคาสูงขึ้นร้อยละ 0.18 (MoM) เนื่องจากราคาน้ำมันเชื้อเพลิงขายปลีกโดยเฉลี่ยภายในประเทศปรับตัวสูงขึ้น ได้แก่ แก๊สโซฮอล์ 91 95 น้ำมันดีเซล และน้ำมันเบนซิน 95 นอกจากนี้ ค่าเช่าบ้าน ค่าเล่าเรียน - ค่าธรรมเนียมการศึกษา ระดับประถมศึกษา มัธยมศึกษา และเทคนิคอาชีวศึกษา ภาครัฐบาลและภาคเอกชน ปรับราคาสูงขึ้น รวมทั้ง สบู่ถูตัว มีราคาสูงขึ้นเช่นกัน ขณะที่ ค่ากระแสไฟฟ้า มีการปรับอัตราค่าไฟฟ้าโดยอัตโนมัติ (Ft) ลง สำหรับรอบเดือนพฤษภาคม ถึง สิงหาคม 2558 เท่ากับ 49.61 สตางค์/หน่วย (เดิม 58.96 สตางค์/หน่วย) ค่าทัศนมาตรต่างประเทศ สิ่งที่เกี่ยวข้องกับการทำความสะอาด ได้แก่ น้ำยาล้างจาน และผลิตภัณฑ์ซักผ้า (น้ำยาซักแห้ง) มีราคาลดลง

ดัชนีราคาผู้บริโภคทั่วไปของประเทศ เดือนพฤษภาคม 2558

จากการสำรวจราคาสินค้าและบริการทั่วประเทศจำนวน 450 รายการ ครอบคลุมหมวดอาหารและเครื่องดื่มไม่มีแอลกอฮอล์ เครื่องนุ่งห่มและรองเท้า เคหสถาน การตรวจรักษาและบริการส่วนบุคคล พาหนะ การขนส่งและการสื่อสาร การบันเทิง การอ่าน การศึกษาและการศาสนา ยาสูบและเครื่องดื่มมีแอลกอฮอล์ เพื่อนำมาคำนวณดัชนีราคาผู้บริโภคทั่วไปของประเทศ สรุปได้ดังนี้

1. ดัชนีราคาผู้บริโภคทั่วไปของประเทศเดือนพฤษภาคม 2558

ปี 2554 ดัชนีราคาผู้บริโภคทั่วไปของประเทศ เท่ากับ 100 และเดือนพฤษภาคม 2558 เท่ากับ 106.53 (เดือนเมษายน 2558 เท่ากับ 106.35)

2. การเปลี่ยนแปลงของดัชนีราคาผู้บริโภคทั่วไปของประเทศเดือนพฤษภาคม 2558 เมื่อเทียบกับ

2.1 เดือนเมษายน 2558 สูงขึ้นร้อยละ 0.17

2.2 เดือนพฤษภาคม 2557 ลดลงร้อยละ 1.27

2.3 เทียบเฉลี่ย 5 เดือน (มกราคม - พฤษภาคม) 2558 กับระยะเดียวกันของปี 2557 ลดลงร้อยละ 0.77

3. ดัชนีราคาผู้บริโภคทั่วไปของประเทศเดือนพฤษภาคม 2558 เทียบกับเดือนเมษายน 2558 สูงขึ้นร้อยละ 0.17 (เดือนเมษายน 2558 สูงขึ้นร้อยละ 0.02) ตามการสูงขึ้นของดัชนีราคาหมวดอาหารและเครื่องดื่มไม่มีแอลกอฮอล์ ร้อยละ 0.16 และดัชนีราคาหมวดอื่นๆ ไม่ใช่อาหาร และเครื่องดื่มไม่มีแอลกอฮอล์ สูงขึ้นร้อยละ 0.18

3.1 ดัชนีราคาหมวดอาหารและเครื่องดื่มไม่มีแอลกอฮอล์ สูงขึ้นร้อยละ 0.16 (เมษายน 2558 สูงขึ้นร้อยละ 0.63) โดยมีสินค้าสำคัญที่ปรับราคาสูงขึ้น ดังนี้

รายการสินค้า	ร้อยละ (พ.ค.58/เม.ย.58)
ไก่สด	0.28
ไข่ไก่	3.86
ผักกาดขาว	5.78
ถั่วฝักยาว	7.96
ต้นหอม	9.05
ข้าวโพดฝักอ่อน	3.85
ส้มเขียวหวาน	1.52
เงาะ	13.54
ทุเรียน	13.50
มังคุด	20.08

หมวดเนื้อสัตว์สด ดัชนีราคาสูงขึ้นร้อยละ 0.34 (เนื้อสุกร กระดูกซี่โครงหมู เนื้อโค เครื่องในวัว) **หมวดเปิดไก่** ดัชนีราคาสูงขึ้นร้อยละ 0.21 (ไก่สด ไก่ย่าง) **หมวดไข่** ดัชนีราคาสูงขึ้นร้อยละ 3.36 (ไข่ไก่) **หมวดผักสด** ดัชนีราคาสูงขึ้นร้อยละ 0.37 (มะเขือเทศ ขึ้นฉ่าย ต้นหอม ฟักทอง ถั่วฝักยาว ผักกาดขาว แตงกวา ข้าวโพดฝักอ่อน ชিং ถั่วลันเตา พริกสด หัวผักกาดขาว กะหล่ำดอก เห็ด ตำลึง ฟักเขียว ถั่วงอก) **หมวดผลไม้สด** ดัชนีราคาสูงขึ้นร้อยละ 1.20 (มังคุด เงาะ ทุเรียน ลองกอง มะพร้าวอ่อน ส้มเขียวหวาน แอปเปิ้ล แตงโม มะละกอสุก ส้มโอ ลิ้นจี่) และ**หมวดเครื่องดื่มไม่มีแอลกอฮอล์** ดัชนีราคาสูงขึ้นร้อยละ 0.08 (กาแฟผงสำเร็จรูป น้ำอัดลม น้ำผลไม้)

สำหรับรายการสินค้าในหมวดอาหารและเครื่องดื่มที่ไม่มีแอลกอฮอล์ ที่ราคาปรับลดลง มีดังนี้

รายการสินค้า	ร้อยละ (พ.ค.58/เม.ย.58)
กะหล่ำปลี	-3.99
ผักคะน้า	-8.73
ผักบุ้ง	-5.43
ผักชี	-6.59
มะนาว	-3.66
ดอกกุ่มฉ่าย	-9.35
ผักกาดหอม	-6.48
มะระจีน	-5.84
มะม่วง	-8.99
แก้วมังกร	-4.18

หมวดข้าว ดัชนีราคาลดลงร้อยละ 0.04 (ข้าวสารเจ้า ข้าวสารเหนียว) **หมวดปลาและสัตว์น้ำ** ดัชนีราคาลดลงร้อยละ 0.22 (ปลาช่อน ปลาดุก ปลาทับทิม ปลาตะเพียน) **หมวดเครื่องประกอบอาหาร** ดัชนีราคาลดลงร้อยละ 0.33 (น้ำมันพืช กะทิสำเร็จรูป น้ำปลา ซอสหอยนางรม) สำหรับผักสด ที่ราคาปรับลดลง ได้แก่ ผักคะน้า มะนาว มะระจีน กะหล่ำปลี ผักกาดหอม ผักบุ้ง ผักชี ดอกกุ่มฉ่าย หน่อไม้ฝรั่ง มะเขือเจ้าพระยา ใบกะเพรา มะละกอดิบ บวบ และผลไม้สดที่ราคาลดลง ได้แก่ มะม่วง แก้วมังกร ฝรั่ง องุ่น กล้วยน้ำว้า ลำไย กล้วยหอม และชมพู

3.2 ดัชนีราคาหมวดอื่นๆ ไม่ใช่อาหารและเครื่องดื่มไม่มีแอลกอฮอล์ สูงขึ้นร้อยละ 0.18 (เดือนเมษายน 2558 ลดลงร้อยละ 0.31) โดยมีสินค้าและบริการสำคัญๆ ที่มีราคาสูงขึ้น ดังนี้

รายการสินค้า	ร้อยละ (พ.ค.58/เม.ย.58)
ค่าเช่าบ้าน	0.05
สบู่ถูตัว	1.12
น้ำมันเบนซิน 95	3.14
น้ำมันดีเซล	3.19
แก๊สโซฮอล์ 91	3.74
แก๊สโซฮอล์ 95	3.47
ค่าเล่าเรียน - ค่าธรรมเนียมประถมศึกษาภาคเอกชน	1.23
ค่าเล่าเรียน - ค่าธรรมเนียมมัธยมศึกษา สายสามัญภาครัฐบาล	2.43
ค่าเล่าเรียน - ค่าธรรมเนียมมัธยมศึกษา สายสามัญภาคเอกชน	4.82
ค่าเล่าเรียน - ค่าธรรมเนียมมัธยมศึกษา ด้านเทคนิคและ	3.23
อาชีวะ ภาคเอกชน	

หมวดค่าเช่า ดัชนีราคาสูงขึ้นร้อยละ 0.05 (ค่าเช่าบ้าน) **หมวดค่าของใช้ส่วนบุคคล** ดัชนีราคาลดลงร้อยละ 0.18 (สบู่ถูตัว แชมพูสระผม แป้งทาผิวกาย น้ำยาระงับกลิ่นกาย ครีมนวดผม กระจาดชำระ ยาสีฟัน น้ำหอม ลิปสติก น้ำมันใส่ผม) **หมวดน้ำมันเชื้อเพลิง** ดัชนีราคาสูงขึ้นร้อยละ 3.09 (แก๊สโซฮอล์ 91 95 E20 E85 น้ำมันดีเซล น้ำมันเบนซิน 95) **หมวดค่าเล่าเรียนและค่าธรรมเนียมการศึกษา** ดัชนีราคาสูงขึ้นร้อยละ 1.09 (ค่าเล่าเรียน - ค่าธรรมเนียมมัธยมศึกษา สายสามัญภาคเอกชน ค่าเล่าเรียน - ค่าธรรมเนียมมัธยมศึกษา ด้านเทคนิคและอาชีวะ ภาคเอกชน ค่าเล่าเรียน - ค่าธรรมเนียมมัธยมศึกษา สายสามัญภาครัฐบาล ค่าเล่าเรียน - ค่าธรรมเนียมมัธยมศึกษา ด้านเทคนิคและอาชีวะ ภาครัฐบาล ค่าเล่าเรียน - ค่าธรรมเนียมประถมศึกษาภาคเอกชน ค่าเล่าเรียน - ค่าธรรมเนียมประถมศึกษาภาครัฐบาล ค่าลงทะเบียน - ค่าธรรมเนียมอุดมศึกษาภาครัฐบาล) และ**หมวดเครื่องดื่มมีแอลกอฮอล์** ดัชนีราคาสูงขึ้นร้อยละ 0.02 (เบียร์ ไวน์)

สำหรับรายการสินค้าและบริการในหมวดอื่นๆ ไม่ใช่อาหารและเครื่องดื่มที่ไม่มีแอลกอฮอล์ ที่ราคาปรับลดลง มีดังนี้

รายการสินค้า	ร้อยละ (พ.ค.58/เม.ย.58)
ค่ากระแสไฟฟ้า	-2.50
ผ้าปูที่นอน	-0.15
น้ำยาล้างจาน	-1.00
ผลิตภัณฑ์ซักผ้า (น้ำยาซักแห้ง)	-1.13
ผลิตภัณฑ์ป้องกันและบำรุงผิว	-0.24
ผ้าอนามัย	-0.26
แป้งผัดหน้า	-0.12
เครื่องรับโทรศัพท์มือถือ	-0.67
เครื่องรับโทรทัศน์	-0.28
ค่าทัศนากจรต่างประเทศ	-4.29

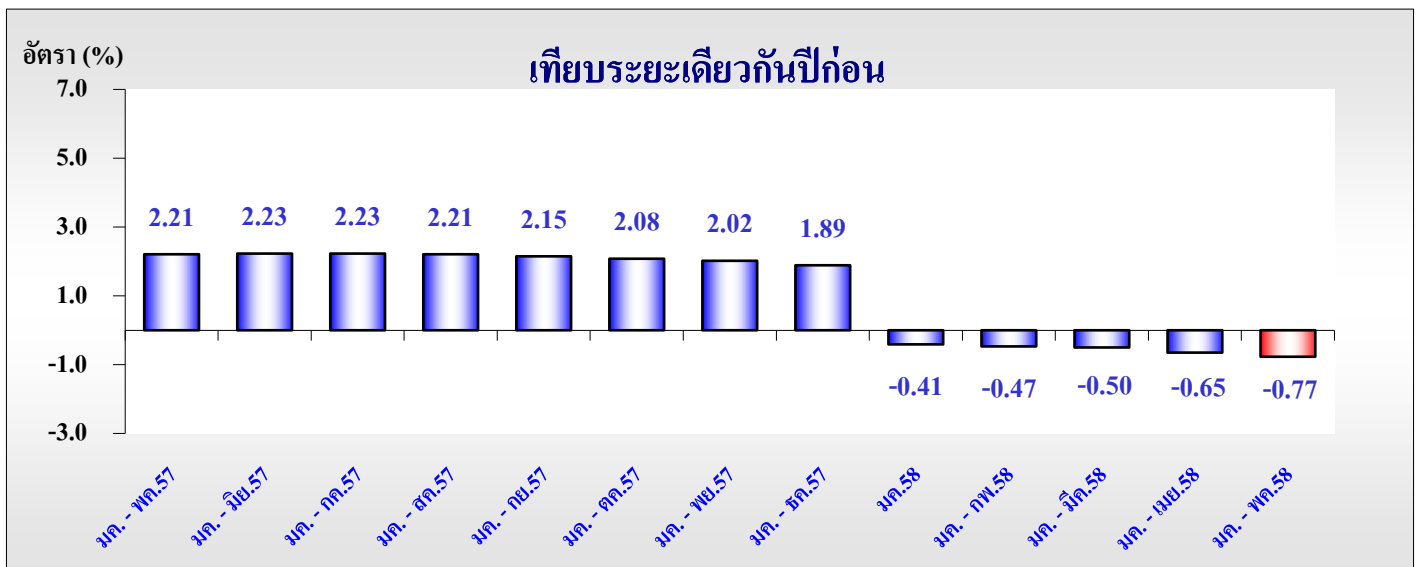
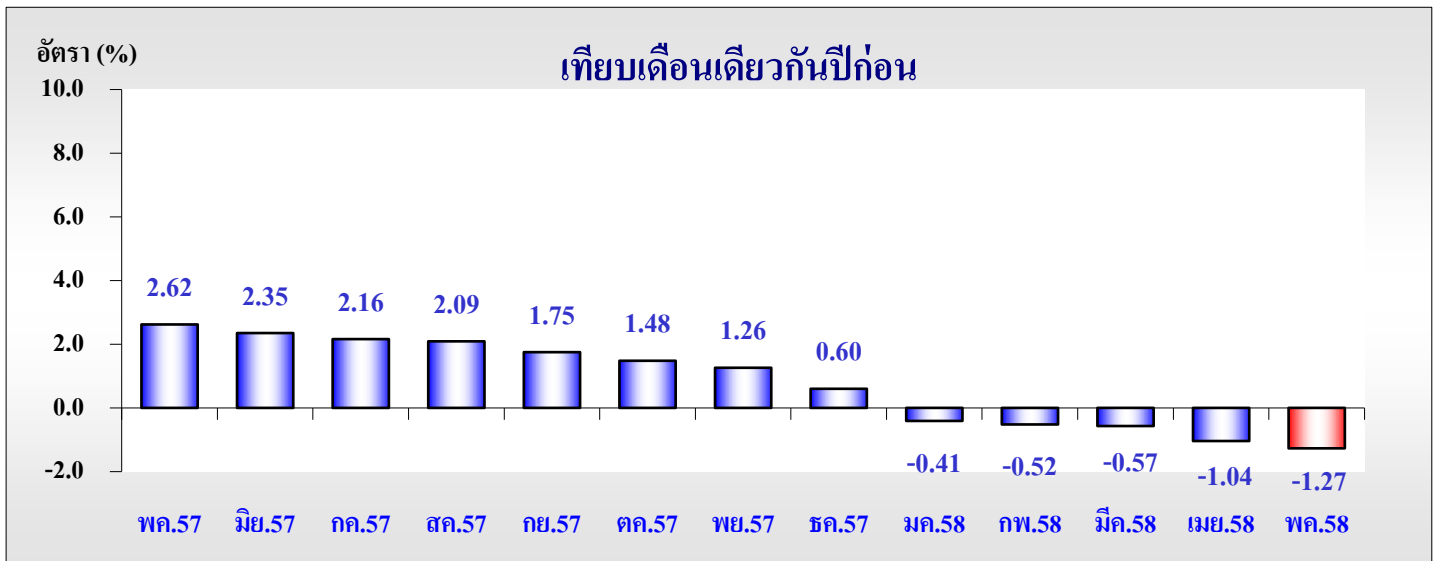
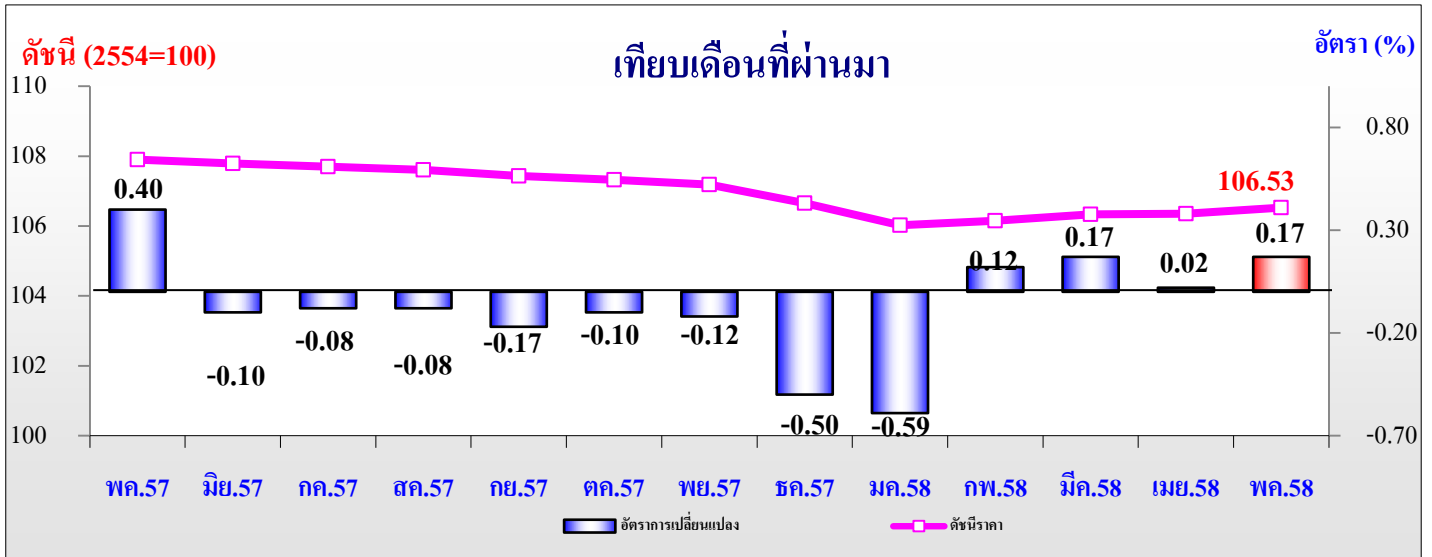
หมวดค่าไฟฟ้า ดัชนีราคาตกลงร้อยละ 2.49 (ค่ากระแสไฟฟ้า) **หมวดสิ่งทอสำหรับใช้ใน**
บ้าน ดัชนีราคาตกลงร้อยละ 0.06 (ผ้าปูที่นอน) **หมวดสิ่งที่เกี่ยวข้องกับทำความสะอาด** ดัชนีราคาตกลงร้อยละ
 0.06 (ผลิตภัณฑ์ซักผ้า (น้ำยาซักแห้ง) น้ำยาล้างจาน น้ำยาขจัดคราบสกปรกของเสื้อผ้า น้ำยาล้างห้องน้ำ สาร
 กำจัดแมลง/ไล่แมลง น้ำยารีดผ้า) **หมวดเครื่องรับอุปกรณ์สื่อสาร** ดัชนีราคาตกลงร้อยละ 0.68 (เครื่องรับ
 โทรศัพท์มือถือ) **หมวดค่าอุปกรณ์การบันเทิง** ดัชนีราคาตกลงร้อยละ 0.10 (เครื่องรับโทรทัศน์) **หมวด**
ค่าใช้จ่ายในการเดินทางโอกาสพิเศษและท่องเที่ยว ดัชนีราคาตกลงร้อยละ 0.09 (ค่าทัศนจรต่างประเทศ)
 และสินค้าบางชนิดในหมวดค่าของใช้ส่วนบุคคล ที่ปรับตัวลดลง ได้แก่ ผ้านอนามัย ผลิตภัณฑ์ป้องกันและบำรุงผิว
 แป้งผัดหน้า กระจเป้านักเรียน ไบมีดโกน)

4. พิจารณาเทียบกับดัชนีราคาเดือนพฤษภาคม 2557 ลดลงร้อยละ 1.27 จากการลดลงของดัชนี
 ราคาหมวดอื่นๆ ไม่ใช่อาหารและเครื่องดื่มไม่มีแอลกอฮอล์ ร้อยละ 2.00 ตามการลดลงของดัชนีราคาหมวด
 พาหนะ การขนส่ง และการสื่อสาร ร้อยละ 6.36 ขณะที่ดัชนีราคาหมวดเครื่องนุ่งห่มและรองเท้า สูงขึ้นร้อยละ
 0.49 หมวดเคหสถาน สูงขึ้นร้อยละ 0.50 หมวดการตรวจรักษาและบริการส่วนบุคคล สูงขึ้นร้อยละ 1.04 หมวด
 การบันเทิงการอ่าน การศึกษา และการศาสนา สูงขึ้นร้อยละ 0.75 และหมวดยาสูบและเครื่องดื่มมีแอลกอฮอล์
 สูงขึ้นร้อยละ 2.03 สำหรับดัชนีราคาหมวดอาหารและเครื่องดื่มไม่มีแอลกอฮอล์ สูงขึ้นร้อยละ 0.11 ตามการ
 สูงขึ้นของดัชนีราคาหมวดข้าว แป้งและผลิตภัณฑ์จากแป้ง ร้อยละ 0.06 หมวดเครื่องประกอบอาหาร สูงขึ้นร้อยละ
 0.66 หมวดเครื่องดื่มไม่มีแอลกอฮอล์ สูงขึ้นร้อยละ 0.82 และหมวดอาหารสำเร็จรูป สูงขึ้นร้อยละ 1.00 (อาหาร
 บริโภค-ในบ้าน สูงขึ้นร้อยละ 0.57 อาหารบริโภค-นอกบ้าน สูงขึ้นร้อยละ 1.72) ขณะที่หมวดเนื้อสัตว์ เป็ด ไก่
 และสัตว์น้ำ ลดลงร้อยละ 1.18 หมวดไข่และผลิตภัณฑ์นม ลดลงร้อยละ 2.98 และหมวดผักและผลไม้ ลดลง
 ร้อยละ 0.23

5. พิจารณาดัชนีราคาเฉลี่ย 5 เดือนของปี 2558 เทียบกับระยะเวลาเดียวกันของปี 2557 ลดลง
 ร้อยละ 0.77 จากการลดลงของดัชนีหมวดอื่นๆ ไม่ใช่อาหารและเครื่องดื่มไม่มีแอลกอฮอล์ ร้อยละ 1.80
 ตามการลดลงของหมวดพาหนะ การขนส่ง และการสื่อสาร ร้อยละ 6.54 ขณะที่หมวดเครื่องนุ่งห่มและรองเท้า
 สูงขึ้นร้อยละ 0.75 หมวดเคหสถาน สูงขึ้นร้อยละ 1.18 หมวดการตรวจรักษาและบริการส่วนบุคคล สูงขึ้นร้อยละ
 1.13 หมวดการบันเทิงการอ่าน การศึกษาและการศาสนา สูงขึ้นร้อยละ 0.66 และหมวดยาสูบและเครื่องดื่มมี
 แอลกอฮอล์ สูงขึ้นร้อยละ 2.19 สำหรับดัชนีหมวดอาหารและเครื่องดื่มไม่มีแอลกอฮอล์ สูงขึ้น ร้อยละ 1.19 ตาม
 การสูงขึ้นของหมวดข้าว แป้ง และผลิตภัณฑ์จากแป้ง ร้อยละ 0.47 หมวดเนื้อสัตว์ เป็ดไก่ และสัตว์น้ำ สูงขึ้นร้อยละ
 0.43 หมวดเครื่องดื่มไม่มีแอลกอฮอล์ สูงขึ้นร้อยละ 0.97 หมวดเครื่องประกอบอาหาร สูงขึ้นร้อยละ 2.13 และ
 หมวดอาหารสำเร็จรูป สูงขึ้นร้อยละ 2.43 (อาหารบริโภค-ในบ้าน สูงขึ้นร้อยละ 2.11 อาหารบริโภค-นอกบ้าน
 สูงขึ้นร้อยละ 2.97) ขณะที่หมวดไข่และผลิตภัณฑ์นม ลดลงร้อยละ 2.58 หมวดผักและผลไม้ ลดลงร้อยละ 0.14



ดัชนีราคาผู้บริโภคทั่วไปของประเทศ พฤษภาคม 2558



ตารางที่ 1
ดัชนีราคาผู้บริโภคทั่วไปของประเทศ
เดือนพฤษภาคม 2558

(2554 = 100)

รายการ	สัดส่วน น้ำหนัก พค.58	เดือนพฤษภาคม 2558					เดือนเมษายน 2558			
		ดัชนี		อัตราการเปลี่ยนแปลง			ดัชนี		อัตราการเปลี่ยนแปลง	
		พค.58	พค.57	M/M	Y/Y	A/A	เมย.58	M/M	Y/Y	A/A
ดัชนีราคาผู้บริโภคทั่วไป	100.00	106.53	107.90	0.17	-1.27	-0.77	106.35	0.02	-1.04	-0.65
<i>หมวดอาหารและเครื่องดื่มไม่มีแอลกอฮอล์</i>	35.49	113.83	113.71	0.16	0.11	1.19	113.65	0.63	0.60	1.47
ข้าวแป้งและผลิตภัณฑ์จากแป้ง	3.40	104.84	104.78	-0.02	0.06	0.47	104.86	0.00	0.35	0.58
เนื้อสัตว์ เป็ดไก่และสัตว์น้ำ	6.81	114.32	115.69	0.08	-1.18	0.43	114.23	0.17	-0.55	0.83
ไข่และผลิตภัณฑ์นม	1.71	103.56	106.74	0.98	-2.98	-2.58	102.55	-0.01	-2.02	-2.48
ผักและผลไม้	4.45	125.66	125.95	0.85	-0.23	-0.14	124.60	3.69	0.58	-0.12
- ผักสด	1.90	126.01	127.15	0.37	-0.90	3.26	125.55	9.44	5.50	4.44
- ผลไม้สด	2.20	133.63	133.01	1.20	0.47	-1.51	132.04	0.02	-2.60	-2.02
เครื่องประกอบอาหาร	1.83	112.06	111.33	-0.33	0.66	2.13	112.43	-0.15	1.54	2.51
เครื่องดื่มไม่มีแอลกอฮอล์	1.76	105.58	104.72	0.08	0.82	0.97	105.50	-0.10	0.84	1.00
อาหารบริโภค-ในบ้าน	9.70	114.81	114.16	0.00	0.57	2.11	114.81	0.57	0.89	2.50
อาหารบริโภค-นอกบ้าน	5.83	113.10	111.19	0.05	1.72	2.97	113.04	0.05	2.08	3.29
<i>หมวดอื่น ๆ ไม่ใช่อาหารและเครื่องดื่ม</i>	64.51	102.58	104.67	0.18	-2.00	-1.80	102.40	-0.31	-1.93	-1.76
หมวดเครื่องนุ่งห่มและรองเท้า	2.99	103.14	102.64	0.00	0.49	0.75	103.14	0.02	0.81	0.82
หมวดเคหสถาน	24.52	106.70	106.17	-0.40	0.50	1.18	107.13	0.07	1.38	1.35
หมวดการตรวจรักษาและบริการส่วนบุคคล	6.42	103.91	102.84	0.14	1.04	1.13	103.76	-0.03	1.02	1.15
หมวดพาหนะการขนส่งและการสื่อสาร	23.42	97.53	104.15	0.82	-6.36	-6.54	96.74	-1.04	-7.03	-6.58
- ค่าโดยสารสาธารณะ	2.13	103.77	102.20	0.01	1.54	1.33	103.76	0.00	1.53	1.28
- น้ำมันเชื้อเพลิง	6.28	88.67	111.59	3.09	-20.54	-21.24	86.01	-3.79	-22.69	-21.42
- การสื่อสาร	3.85	99.75	99.79	-0.01	-0.04	-0.03	99.76	0.00	-0.03	-0.02
หมวดการบันเทิง การอ่าน การศึกษาฯ	5.82	102.23	101.47	0.28	0.75	0.66	101.94	0.03	0.59	0.64
หมวดยาสูบและเครื่องดื่มมีแอลกอฮอล์	1.33	116.87	114.55	0.02	2.03	2.19	116.85	1.52	2.38	2.23
ดัชนีราคาผู้บริโภคพื้นฐาน *	72.87	105.76	104.78	0.05	0.94	1.27	105.71	0.11	1.02	1.35
กลุ่มอาหารสดและพลังงาน	27.13	108.23	116.04	0.53	-6.73	-5.88	107.66	-0.27	-6.24	-5.67
- อาหารสด	16.38	114.84	115.84	0.36	-0.86	-0.04	114.43	1.04	-0.21	0.18
- พลังงาน	10.75	100.16	117.04	0.78	-14.42	-13.48	99.38	-2.20	-14.16	-13.25

* ดัชนีผู้บริโภคชุดทั่วไปที่หักรายการสินค้ากลุ่มอาหารสดและสินค้ากลุ่มพลังงาน

กลุ่มดัชนีราคาผู้บริโภค

กองสารสนเทศและดัชนีเศรษฐกิจการค้า

กระทรวงพาณิชย์

2 มิถุนายน 2558

ตารางที่ 2

อัตราการเปลี่ยนแปลงดัชนีราคาผู้บริโภคทั่วไปของประเทศ ปี2553 - 2558

เดือน	อัตราการเปลี่ยนแปลงเปรียบเทียบจากเดือนก่อนหน้า																	
	รวมทุกรายการ						อาหารและเครื่องดื่ม						สินค้าอื่น ๆ ไม่ใช่อาหารและเครื่องดื่ม					
	ปี 2553	ปี 2554	ปี 2555	ปี 2556	ปี 2557	ปี 2558	ปี 2553	ปี 2554	ปี 2555	ปี 2556	ปี 2557	ปี 2558	ปี 2553	ปี 2554	ปี 2555	ปี 2556	ปี 2557	ปี 2558
มค.	0.6	0.54	0.39	0.16	0.42	-0.59	0.7	1.07	-0.21	0.08	0.67	-0.14	0.5	0.23	0.79	0.20	0.30	-0.83
กพ.	0.56	0.40	0.37	0.21	0.23	0.12	1.39	0.64	0.15	-0.08	0.54	-0.06	0.07	0.25	0.53	0.36	0.07	0.23
มีค.	0.23	0.49	0.59	0.07	0.22	0.17	0.07	0.76	0.66	0.26	0.45	-0.02	0.33	0.33	0.55	-0.04	0.10	0.27
เมย.	0.50	1.38	0.42	0.16	0.50	0.02	0.53	3.12	0.65	1.12	1.27	0.63	0.48	0.30	0.26	-0.33	0.09	-0.31
พค.	0.20	0.34	0.39	0.24	0.40	0.17	0.97	0.77	1.41	0.87	0.66	0.16	-0.25	0.08	-0.28	-0.10	0.25	0.18
มิย.	0.26	0.13	0.16	0.15	-0.10		1.01	0.44	0.00	-0.07	-0.31		-0.19	-0.07	0.28	0.27	0.01	
กค.	0.16	0.18	0.35	0.10	-0.08		0.36	-0.20	0.47	-0.21	-0.18		0.03	0.42	0.28	0.28	-0.02	
สค.	0.23	0.43	0.40	-0.01	-0.08		0.48	1.66	0.31	0.16	-0.08		0.07	-0.36	0.44	-0.10	-0.09	
กย.	-0.07	-0.33	0.34	0.16	-0.17		0.27	0.65	0.31	0.16	0.08		-0.27	-0.96	0.36	0.15	-0.30	
ตค.	0.03	0.19	0.13	0.17	-0.10		-0.39	0.54	0.24	0.61	0.02		0.28	-0.03	0.05	-0.05	-0.18	
พย.	0.21	0.21	-0.35	0.09	-0.12		0.22	0.53	-0.86	0.09	0.22		0.20	-0.01	-0.02	0.09	-0.30	
ธค.	0.16	-0.48	0.39	0.14	-0.50		-0.18	-1.20	0.81	0.00	-0.21		0.36	0.00	0.11	0.22	-0.67	

ตารางที่ 3

อัตราการเปลี่ยนแปลงดัชนีราคาผู้บริโภคทั่วไปของประเทศ ปี2553 - 2558

เดือน	อัตราการเปลี่ยนแปลงเปรียบเทียบจากเดือนเดียวกันปีก่อน																	
	รวมทุกรายการ						อาหารและเครื่องดื่ม						สินค้าอื่น ๆ ไม่ใช่อาหารและเครื่องดื่ม					
	ปี 2553	ปี 2554	ปี 2555	ปี 2556	ปี 2557	ปี 2558	ปี 2553	ปี 2554	ปี 2555	ปี 2556	ปี 2557	ปี 2558	ปี 2553	ปี 2554	ปี 2555	ปี 2556	ปี 2557	ปี 2558
มค.	4.1	3.03	3.38	3.39	1.93	-0.41	3.2	5.94	7.70	4.30	3.62	2.34	4.7	1.34	0.73	2.78	1.07	-1.86
กพ.	3.7	2.87	3.35	3.23	1.96	-0.52	5.1	5.15	7.18	4.06	4.26	1.72	2.9	1.53	1.01	2.61	0.77	-1.71
มีค.	3.4	3.14	3.45	2.69	2.11	-0.57	4.4	5.87	7.07	3.66	4.46	1.25	2.8	1.53	1.23	2.01	0.91	-1.53
เมย.	3.0	4.04	2.47	2.42	2.45	-1.04	3.7	8.59	4.51	4.15	4.61	0.60	2.5	1.35	1.18	1.42	1.33	-1.93
พค.	3.5	4.19	2.53	2.27	2.62	-1.27	4.6	8.38	5.18	3.59	4.39	0.11	2.8	1.69	0.83	1.60	1.68	-2.00
มิย.	3.3	4.06	2.56	2.25	2.35		6.1	7.76	4.72	3.52	4.14		1.5	1.81	1.17	1.59	1.41	
กค.	3.4	4.08	2.73	2.00	2.16		6.9	7.17	5.42	2.81	4.18		1.4	2.21	1.03	1.60	1.11	
สค.	3.3	4.29	2.69	1.59	2.09		7.5	8.43	4.02	2.65	3.93		1.0	1.77	1.84	1.06	1.12	
กย.	3.0	4.03	3.38	1.42	1.75		6.6	8.84	3.66	2.49	3.85		0.9	1.07	3.20	0.85	0.67	
ตค.	2.8	4.19	3.32	1.46	1.48		5.5	9.86	3.35	2.87	3.25		1.3	0.75	3.28	0.75	0.53	
พย.	2.8	4.19	2.74	1.92	1.26		5.8	10.21	1.92	3.85	3.38		1.1	0.54	3.27	0.86	0.14	
ธค.	3.0	3.53	3.63	1.67	0.60		5.6	9.09	4.00	3.01	3.16		1.6	0.17	3.39	0.97	-0.74	

ตารางที่ 4

อัตราการเปลี่ยนแปลงดัชนีราคาผู้บริโภคทั่วไปของประเทศ ปี2553 - 2558

เดือน	ดัชนีเฉลี่ยเปรียบเทียบจากระยะเดียวกันปีก่อน																	
	รวมทุกรายการ						อาหารและเครื่องดื่ม						สินค้าอื่น ๆ ไม่ใช่อาหารและเครื่องดื่ม					
	ปี 2553	ปี 2554	ปี 2555	ปี 2556	ปี 2557	ปี 2558	ปี 2553	ปี 2554	ปี 2555	ปี 2556	ปี 2557	ปี 2558	ปี 2553	ปี 2554	ปี 2555	ปี 2556	ปี 2557	ปี 2558
มค.	4.1	3.03	3.38	3.39	1.93	-0.41	3.2	5.94	7.70	4.30	3.62	2.34	4.7	1.34	0.73	2.78	1.07	-1.86
มค. - กพ.	3.9	2.95	3.36	3.30	1.95	-0.47	4.2	5.54	7.44	4.17	3.94	2.03	3.8	1.43	0.87	2.70	0.92	-1.79
มค. - มีค.	3.8	3.01	3.39	3.09	2.00	-0.50	4.3	5.65	7.32	4.01	4.12	1.77	3.5	1.47	0.99	2.46	0.92	-1.70
มค. - เมย.	3.5	3.27	3.16	2.92	2.12	-0.65	4.1	6.40	6.59	4.04	4.24	1.47	3.1	1.44	1.04	2.20	1.03	-1.76
มค. - พค.	3.6	3.45	3.03	2.80	2.21	-0.77	4.2	6.80	6.30	3.95	4.28	1.19	3.1	1.48	1.00	2.09	1.14	-1.80
มค. - มิย.	3.5	3.56	2.95	2.70	2.23		4.5	6.96	6.03	3.88	4.25		2.9	1.54	1.03	2.01	1.19	
มค. - กค.	3.5	3.64	2.92	2.60	2.23		4.8	7.00	5.94	3.72	4.24		2.7	1.64	1.03	1.94	1.18	
มค. - สค.	3.5	3.72	2.89	2.47	2.21		5.2	7.17	5.70	3.58	4.21		2.5	1.65	1.13	1.83	1.17	
มค. - กย.	3.4	3.75	2.94	2.36	2.15		5.3	7.36	5.46	3.46	4.17		2.3	1.58	1.37	1.71	1.12	
มค. - ตค.	3.4	3.79	2.99	2.27	2.08		5.3	7.62	5.24	3.40	4.07		2.2	1.51	1.55	1.62	1.06	
มค. - พย.	3.4	3.83	2.96	2.24	2.02		5.3	7.85	4.93	3.45	4.00		2.1	1.42	1.70	1.55	0.98	
มค. - ธค.	3.3	3.81	3.02	2.18	1.89		5.4	7.96	4.85	3.40	3.94		2.1	1.32	1.85	1.50	0.83	