

ดัชนีราคาผู้บริโภคทั่วไปของภาคกลางเดือนเมษายน 2567 เท่ากับ 108.37
สูงขึ้นร้อยละ 0.14 (YoY)

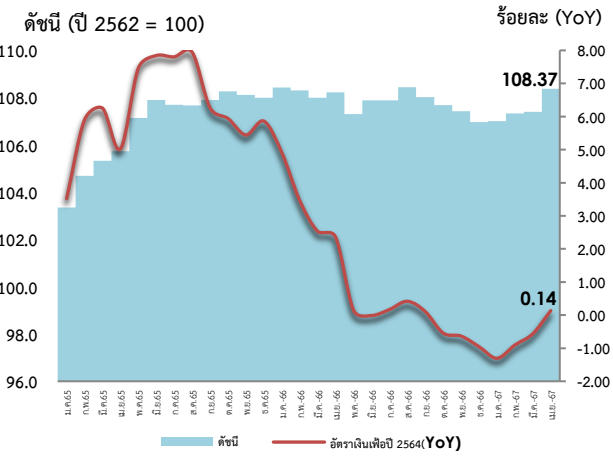
เมื่อเทียบกับระยะเวลา	การเปลี่ยนแปลง	ร้อยละ
1. เดือนเมษายน 2566 (YoY)	สูงขึ้น	0.14
2. เดือนมีนาคม 2567 (MoM)	สูงขึ้น	0.90
3. เฉลี่ย 4 เดือน (ม.ค. - เม.ย.) ปี 2567 เทียบกับช่วงเดือนกันยายนปีก่อน (AoA)	ลดลง	0.66

Highlights ดัชนีราคาผู้บริโภคของภาคกลาง เดือนเมษายน 2567 เท่ากับ 108.37 เมื่อเทียบกับเดือนเดียวกันของปีก่อน ซึ่งเท่ากับ 108.22 ส่งผลให้อัตราเงินเฟ้อของภาคกลาง สูงขึ้นร้อยละ 0.14 (YoY) ปัจจัยสำคัญจากการสูงขึ้นของสินค้ากลุ่มผักสดและผลไม้ ข้าวสารเจ้า อาหารสำเร็จรูป เครื่องประกอบอาหาร และเครื่องดื่มไม่มีแอลกอฮอล์ ส่งผลให้หมวดอาหารและเครื่องดื่มไม่มีแอลกอฮอล์ สูงขึ้นร้อยละ 0.31 (YoY) ประกอบกับการสูงขึ้นของหมวดอื่น ๆ ที่ไม่ใช่อาหาร และเครื่องดื่ม สูงขึ้นร้อยละ 0.04 (YoY) จากราคาน้ำมันเชื้อเพลิง ตามสถานการณ์พลังงานในตลาดโลก และการสิ้นสุดมาตรการลดภาษีสรรพสามิตน้ำมันดีเซล สำหรับสินค้าที่มีราคาลดลง ได้แก่ เนื้อสุกร และค่ากระแสไฟฟ้า

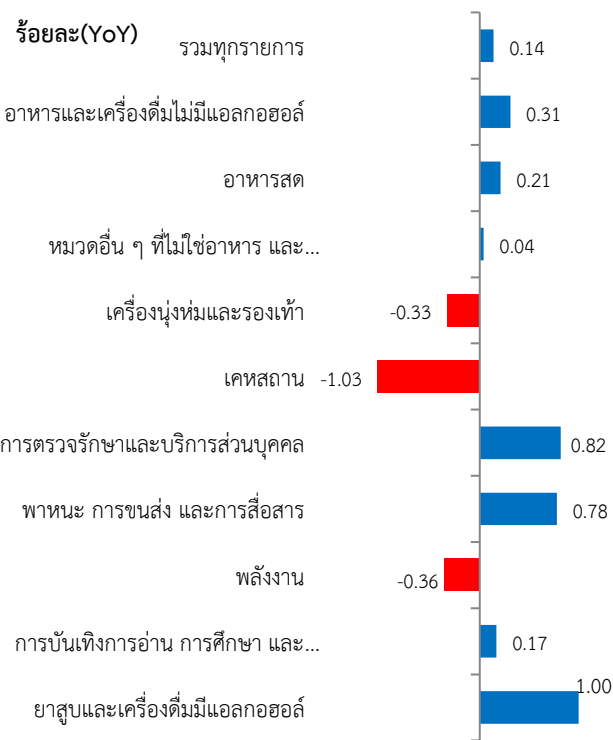
เมื่อเทียบกับเดือนมีนาคม 2567 สูงขึ้นร้อยละ 0.90 (MoM) และเฉลี่ย 4 เดือน (ม.ค. - เม.ย. 2567) เทียบกับช่วงเดียวกันของปีก่อน ลดลงร้อยละ 0.66 (AoA)

1. เทียบกับเดือนเมษายน 2566 สูงขึ้นร้อยละ 0.14 (YoY) โดยมีการเปลี่ยนแปลงของราคาสินค้าและบริการ ดังนี้

- **หมวดอาหารและเครื่องดื่มไม่มีแอลกอฮอล์** สูงขึ้นร้อยละ 0.31 โดยมีปัจจัยสำคัญจากการสูงขึ้นของราคาสินค้าในกลุ่มข้าว แป้งและผลิตภัณฑ์จากแป้ง สูงขึ้นร้อยละ 3.06 ได้แก่ ข้าวสารเจ้า ข้าวสารเหนียว และขนมอบกลุ่มไข่และผลิตภัณฑ์นม สูงขึ้นร้อยละ 2.98 ได้แก่ นมสด ไข่ไก่ และนมถั่วเหลือง กลุ่มผักสด สูงขึ้นร้อยละ 12.54 ได้แก่ ถั่วฝักยาว ผักชี และแตงกวา กลุ่มผลไม้สด สูงขึ้นร้อยละ 3.99 ได้แก่ ทุเรียน มะม่วง และส้มเขียวหวาน กลุ่มเครื่องประกอบอาหาร สูงขึ้นร้อยละ 0.49 ได้แก่ น้ำตาลทราย น้ำพริกแกง และกะทิสำเร็จรูป กลุ่มเครื่องดื่มไม่มีแอลกอฮอล์ สูงขึ้นร้อยละ 1.61 ได้แก่ กาแฟผงสำเร็จรูป น้ำดื่มบริสุทธ์ และกาแฟ (ร้อน/เย็น) กลุ่มอาหารบริโภค - ในบ้าน สูงขึ้นร้อยละ 0.12 ได้แก่ อาหารว่าง ผักชีอิวราวดหน้า และยิปประภทต่าง ๆ กลุ่มอาหารบริโภค - นอกบ้าน สูงขึ้นร้อยละ 0.22 ได้แก่ อาหารเข้า อาหารแบบตะวันตก (ไก่ทอด พิซซา) และอาหารเย็น (อาหารตามสั่ง) ขณะที่มีสินค้าราคาลดลงจาก กลุ่มเนื้อสัตว์ เป็ดไก่ และสัตว์น้ำ ลดลงร้อยละ 5.08 ได้แก่ เนื้อสุกร กุ้งขาว และปลาช่อน
- **หมวดอื่น ๆ ที่ไม่ใช่อาหารและเครื่องดื่ม** สูงขึ้นร้อยละ 0.04 โดยมีปัจจัยหลักจากการสูงขึ้นของราคาสินค้าขายปลีกและบริการ หมวดพาหนะ การขนส่ง และการสื่อสาร สูงขึ้นร้อยละ 0.78 ตามการสูงขึ้นของน้ำมันเชื้อเพลิง สูงขึ้นร้อยละ 1.74 (น้ำมันเชื้อเพลิงทุกชนิดยกเว้นดีเซล) หมวดการตรวจรักษาและบริการส่วนบุคคล สูงขึ้นร้อยละ 0.82 ได้แก่ แป้งทามิวกาย ยาสีฟัน และค่าแต่งผมสตรี หมวดการบันเทิง การอ่าน การศึกษา และการศาสนา สูงขึ้นร้อยละ 0.17 ได้แก่ เครื่องถวายพระ ค่าเล่าเรียน - ค่าธรรมเนียมการศึกษา และอาหารสัตว์เลี้ยง หมวดยาสูบและเครื่องดื่มมีแอลกอฮอล์ สูงขึ้นร้อยละ 1.00 ได้แก่ บุหรี่ สุรา และไวน์ ขณะที่มีสินค้าและบริการที่มีราคาลดลงจาก หมวดเครื่องดื่มมีแอลกอฮอล์ และรองเท้า ลดลงร้อยละ 0.33 ได้แก่ เสื้อยืดสตรี เสื้อเชิ้ต และกางเกงขขึ้นในสตรี หมวดเคหสถาน ลดลงร้อยละ 1.03 ได้แก่ ค่ากระแสไฟฟ้า ผงซักฟอก และน้ำปรับผ้านุ่ม

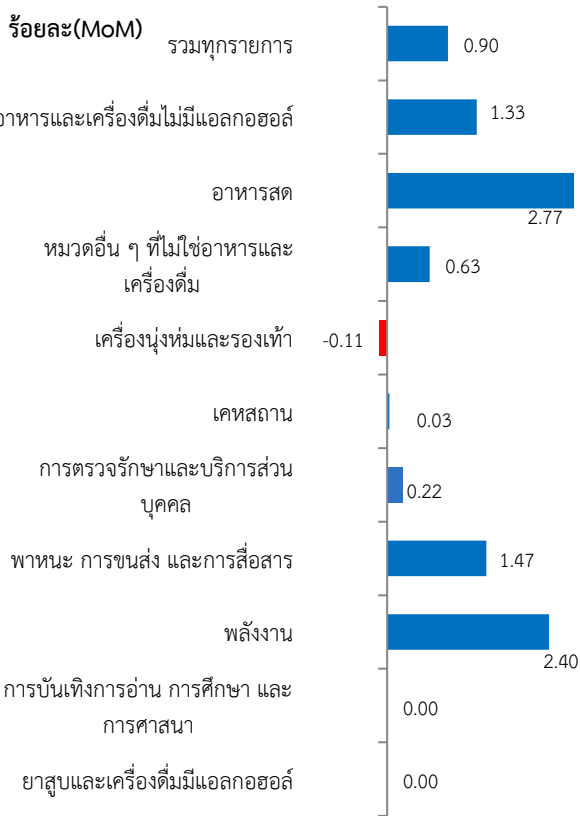


อัตราการเปลี่ยนแปลงดัชนีราคาเดือนเมษายน 2567



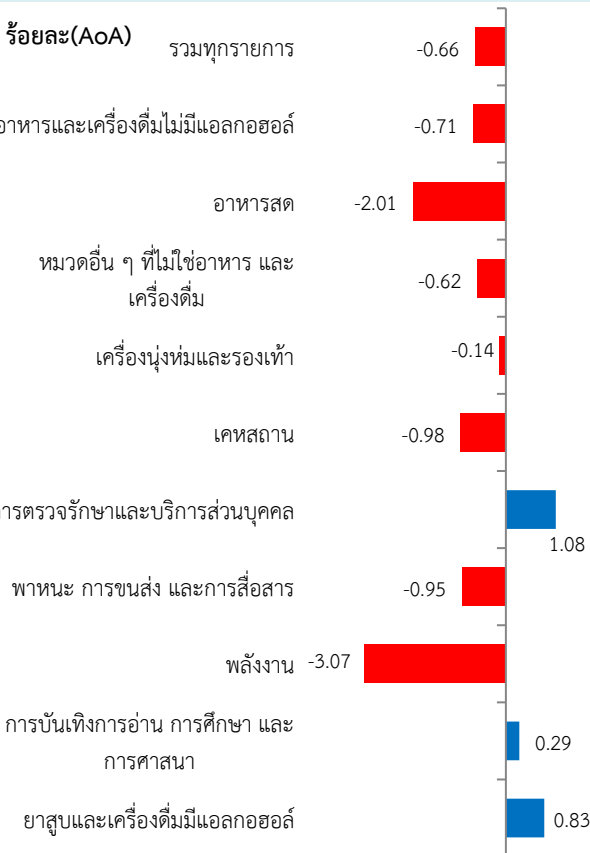
Concept ดัชนีราคาผู้บริโภคทั่วไปของภาคกลางปีฐาน 2562 มีจำนวนรายการสินค้าและบริการทั้งสิ้น 396 รายการ ครอบคลุมสินค้าและบริการ 7 หมวดที่จำเป็นต่อการครองชีพ ได้แก่ 1) หมวดอาหารและเครื่องดื่ม 2) หมวดเครื่องดื่มและเครื่องดื่มไม่มีแอลกอฮอล์ 3) หมวดเคหสถาน 4) หมวดการตรวจรักษาและบริการส่วนบุคคล 5) หมวดยานพาหนะ การขนส่งและการสื่อสาร 6) หมวดการบันเทิง การอ่าน การศึกษา และ 7) หมวดยาสูบและเครื่องดื่มที่มีแอลกอฮอล์ ของครัวเรือนทั้งในเขตและนอกเขตเทศบาล สมาชิกในครัวเรือนตั้งแต่ 1 คนขึ้นไป และมีรายได้ระหว่าง 6,987-50,586 บาทต่อเดือน รวมค่าใช้จ่ายที่เป็นตัวเงิน ไม่เกินร้อยละ 42.19 ในพื้นที่ภาคกลาง โดยคำนวณดัชนีวัดการเปลี่ยนแปลงของราคาสินค้าในช่วงระยะเวลาหนึ่งๆ กับราคาสินค้าในช่วงเวลาเริ่มต้น เรียกว่า "ปีฐาน" ที่กำหนดตัวเลขดัชนีเท่ากับ 100 ในพื้นที่จังหวัดพระนครศรีอยุธยา ลพบุรี สิงห์บุรี ชลบุรี อยุธยา จันทบุรี ปราจีนบุรี ราชบุรี สุพรรณบุรี เพชรบุรี ประจวบคีรีขันธ์ ฉะเชิงเทรา นครปฐม และสระแก้ว และตั้งแต่เดือนมกราคม 2566 ได้มีการเพิ่มจังหวัดตัวเหนืออีก 1 จังหวัด คือจังหวัดกาญจนบุรี รวมเป็น 15 จังหวัด

2. เทียบกับเดือนมีนาคม 2567 สูงขึ้นร้อยละ 0.90 (MoM) โดยมีการเปลี่ยนแปลงของราคาสินค้าและบริการ ดังนี้



- **หมวดอาหารและเครื่องดื่มไม่มีแอลกอฮอล์ สูงขึ้นร้อยละ 1.33** ตามการสูงขึ้นของกลุ่มเนื้อสัตว์ เป็ดไก่ และสัตว์น้ำ สูงขึ้นร้อยละ 0.44 ได้แก่ เนื้อสุกร ปลา และไก่สด กลุ่มไข่และผลิตภัณฑ์นม สูงขึ้นร้อยละ 1.09 ได้แก่ ไข่ไก่ นมสด และนมเปรี้ยว กลุ่มผักสด สูงขึ้นร้อยละ 17.57 ได้แก่ มะนาว ถั่วฝักยาว และผักคะน้า กลุ่มผลไม้สด สูงขึ้นร้อยละ 4.45 ได้แก่ ก๋วยน้ำว่า เงาะ และทุเรียน กลุ่มเครื่องประกอบอาหาร สูงขึ้นร้อยละ 0.09 ได้แก่ น้ำมันพืช เครื่องปรุงรส และมะขามเปียก กลุ่มเครื่องดื่มไม่มีแอลกอฮอล์ สูงขึ้นร้อยละ 0.32 ได้แก่ กาแฟ (ร้อน/เย็น) น้ำอัดลม และกาแฟสำเร็จรูป กลุ่มอาหารบริโภค - ในบ้าน สูงขึ้นร้อยละ 0.03 ได้แก่ อาหารโทรสั่ง (delivery) บะหมี่กึ่งสำเร็จรูป และอาหารสำเร็จรูป/แพ็คเกจพร้อมปรุง สำหรับกลุ่มอาหารบริโภค - นอกบ้าน ราคาโดยเฉลี่ยไม่เปลี่ยนแปลง ขณะที่มีสินค้าราคาลดลงในกลุ่มข้าว แป้งและผลิตภัณฑ์จากแป้ง ลดลงร้อยละ 0.90 ได้แก่ ข้าวสารเจ้า อาหารธัญพืช และแป้งทอดกรอบ
- **หมวดอื่น ๆ ที่ไม่ใช่อาหารและเครื่องดื่ม สูงขึ้นร้อยละ 0.63** ตามการสูงขึ้นของหมวดพาหนะ การขนส่ง และการสื่อสาร ร้อยละ 1.47 เป็นผลจากการสูงขึ้นของราคาขายปลีกน้ำมันเชื้อเพลิงทุกชนิด ร้อยละ 3.51 หมวดเคหสถาน สูงขึ้นร้อยละ 0.03 ได้แก่ ผลิตภัณฑ์พอกผ้าขาว/น้ำยาซักผ้าขาว ผงซักฟอก และสารกำจัดแมลง/ไล่แมลง หมวดการตรวจรักษาและบริการส่วนบุคคล สูงขึ้นร้อยละ 0.22 ได้แก่ โคมไฟหน้า ยาสีฟัน และสบู่ถูตัว ขณะที่มีสินค้าและบริการที่ราคาลดลง ในหมวดเครื่องดื่มร้อนและเครื่องดื่มเย็น ลดลงร้อยละ 0.11 ได้แก่ เสื้อยืด เสื้อยัดเด็ก และกางเกงขี้นในบุรุษ สำหรับหมวดยาสูบและเครื่องดื่มมีแอลกอฮอล์ และหมวดการบันเทิง การอ่าน การศึกษา และการศาสนา ราคาโดยเฉลี่ยไม่เปลี่ยนแปลง

3. เฉลี่ย 4 เดือน (ม.ค. - เม.ย.) ปี 2567 เทียบกับช่วงเดียวกันของปีก่อน ลดลงร้อยละ 0.66 (AoA) โดยมีการเปลี่ยนแปลงของราคาสินค้าและบริการ ดังนี้



- **หมวดอาหารและเครื่องดื่มไม่มีแอลกอฮอล์ ลดลงร้อยละ 0.71** เนื่องจากการลดลงของสินค้าในกลุ่มเนื้อสัตว์ เป็ดไก่ และสัตว์น้ำ ร้อยละ 6.09 ได้แก่ เนื้อสุกร กุ้งขาว และหมูยอ กลุ่มผักสด ลดลงร้อยละ 0.39 ได้แก่ กระเทียม มะนาว และมะละกอดิบ ขณะที่มีสินค้าราคาสูงขึ้นจากกลุ่มข้าว แป้ง และผลิตภัณฑ์จากแป้ง สูงขึ้นร้อยละ 3.73 ได้แก่ ข้าวสารเจ้า แป้งทอดกรอบ และเส้นก๋วยเตี๋ยว กลุ่มไข่ และผลิตภัณฑ์นม สูงขึ้นร้อยละ 3.97 ได้แก่ ไข่ไก่ นมสด และนมถั่วเหลือง กลุ่มผลไม้สด สูงขึ้นร้อยละ 2.34 ได้แก่ ทุเรียน มะม่วง และเงาะ กลุ่มเครื่องประกอบอาหาร สูงขึ้นร้อยละ 0.56 ได้แก่ น้ำตาลทราย กะทิสำเร็จรูป และน้ำพริกแกง กลุ่มเครื่องดื่มไม่มีแอลกอฮอล์ สูงขึ้นร้อยละ 1.73 ได้แก่ กาแฟสำเร็จรูป น้ำดื่มบริสุทธิ์ และกาแฟ (ร้อน/เย็น) กลุ่มอาหารบริโภค - ในบ้าน สูงขึ้นร้อยละ 0.22 ได้แก่ อาหารว่าง กับข้าวสำเร็จรูป และผัดซีอิ้ว/ราดหน้า กลุ่มอาหารบริโภค - นอกบ้าน สูงขึ้นร้อยละ 0.29 ได้แก่ อาหารเช้า อาหารเย็น (อาหารตามสั่ง) และอาหารกลางวัน (ข้าวราดแกง)
- **หมวดอื่น ๆ ที่ไม่ใช่อาหารและเครื่องดื่ม ลดลงร้อยละ 0.62** มีปัจจัยหลักจากการลดลงของหมวดพาหนะ การขนส่ง และการสื่อสาร ลดลงร้อยละ 0.95 ตามการลดลงของราคาน้ำมันเชื้อเพลิง ร้อยละ 2.35 โดยเฉพาะน้ำมันดีเซล หมวดเครื่องดื่มร้อนและเครื่องดื่มเย็น ลดลงร้อยละ 0.14 ได้แก่ เสื้อยืดสตรี เสื้อเชิ้ต และกางเกงขี้นในสตรี หมวดเคหสถาน ลดลงร้อยละ 0.98 ได้แก่ ค่ากระแสไฟฟ้า ผงซักฟอก และน้ำยาล้างห้องน้ำ ขณะที่สินค้าและบริการที่มีราคาสูงขึ้นในหมวดการตรวจรักษาและบริการส่วนบุคคล สูงขึ้นร้อยละ 1.08 ได้แก่ แป้งทาผิวกาย ยาสีฟัน และค่าแต่งผมสตรี หมวดบันเทิง การอ่าน การศึกษา และการศาสนา สูงขึ้นร้อยละ 0.29 ได้แก่ เครื่องถ้วยพระ ค่าทัศนารต่างประเทศ และอาหารสัตว์เลี้ยง หมวดยาสูบและเครื่องดื่มมีแอลกอฮอล์ สูงขึ้นร้อยละ 0.83 ได้แก่ บุหรี่ สุรา และไวน์

ดัชนีราคาผู้บริโภคทั่วไปของภาคกลาง
เดือนเมษายน 2567

ตารางแสดงดัชนีราคาผู้บริโภคและอัตราการเปลี่ยนแปลงของภาคกลาง

(2562=100)

รายการ	สัดส่วน	เมษายน 2567					มีนาคม 2567				
		ดัชนี		อัตราการเปลี่ยนแปลง			ดัชนี		อัตราการเปลี่ยนแปลง		
	เม.ย. 67	เม.ย. 67	เม.ย.66	M/M	Y/Y	A/A	มี.ค.67	M/M	Y/Y	A/A	
ดัชนีราคาผู้บริโภคทั่วไปภาคกลาง	100.00	108.37	108.22	0.90	0.14	-0.66	107.40	0.07	-0.56	-0.91	
หมวดอาหารและเครื่องดื่มไม่มีแอลกอฮอล์	40.26	111.51	111.17	1.33	0.31	-0.71	110.05	-0.06	-0.65	-1.04	
ข้าวแป้งและผลิตภัณฑ์จากแป้ง	3.19	100.67	97.68	-0.90	3.06	3.73	101.58	0.16	4.05	3.96	
เนื้อสัตว์ เป็ดไก่และสัตว์น้ำ	8.12	109.29	115.14	0.44	-5.08	-6.09	108.81	-1.21	-5.49	-6.42	
ไข่และผลิตภัณฑ์นม	2.04	119.40	115.95	1.09	2.98	3.97	118.11	-0.50	4.31	4.31	
ผักและผลไม้	5.74	117.41	110.86	9.23	5.91	-0.95	107.49	1.38	-1.68	-3.24	
- ผักสด	2.62	126.42	112.33	17.57	12.54	-0.39	107.53	2.68	-3.91	-4.73	
- ผลไม้สด	2.52	109.15	104.96	4.45	3.99	2.34	104.50	0.97	3.39	1.78	
เครื่องประกอบอาหาร	2.77	119.13	118.55	0.09	0.49	0.56	119.02	-0.05	0.24	0.57	
เครื่องดื่มไม่มีแอลกอฮอล์	2.72	109.30	107.57	0.32	1.61	1.73	108.95	0.31	1.97	1.78	
อาหารบริโภคในบ้าน	8.55	112.50	112.37	0.03	0.12	0.22	112.47	-0.04	0.15	0.27	
อาหารบริโภคนอกบ้าน	7.14	110.16	109.92	0.00	0.22	0.29	110.16	0.01	0.23	0.31	
หมวดอื่นๆ ที่ไม่ใช่อาหารและเครื่องดื่ม	59.74	106.46	106.42	0.63	0.04	-0.62	105.79	0.14	-0.49	-0.84	
หมวดเครื่องนุ่งห่มและรองเท้า	2.12	99.21	99.54	-0.11	-0.33	-0.14	99.32	-0.09	-0.13	-0.08	
หมวดเคหสถาน	22.16	103.20	104.27	0.03	-1.03	-0.98	103.17	0.03	-1.04	-0.96	
หมวดการตรวจรักษาและบริการส่วนบุคคล	5.20	104.42	103.57	0.22	0.82	1.08	104.19	-0.41	1.08	1.15	
หมวดพาหนะการขนส่งและการสื่อสาร	24.73	111.91	111.04	1.47	0.78	-0.95	110.29	0.40	-0.57	-1.52	
- ค่าโดยสารสาธารณะ	1.10	111.01	110.44	0.00	0.52	0.52	111.01	0.00	0.52	0.52	
- น้ำมันเชื้อเพลิง	10.51	130.25	128.02	3.51	1.74	-2.35	125.83	0.98	-1.46	-3.71	
- การสื่อสาร	4.23	99.93	99.93	0.00	0.00	0.00	99.93	0.00	0.00	0.00	
หมวดการบันเทิง การอ่าน การศึกษา	3.77	100.95	100.78	0.00	0.17	0.29	100.95	-0.01	0.22	0.33	
หมวดยาสูบและเครื่องดื่มมีแอลกอฮอล์	1.76	103.85	102.82	0.00	1.00	0.83	103.85	0.37	1.00	0.77	
ดัชนีราคาผู้บริโภคพื้นฐาน *	65.64	104.62	104.37	0.05	0.24	0.31	104.57	-0.01	0.27	0.33	
กลุ่มอาหารสดและพลังงาน	34.36	116.04	116.09	2.60	-0.04	-2.48	113.10	0.19	-2.15	-3.30	
- อาหารสด	19.08	110.99	110.76	2.77	0.21	-2.01	108.00	-0.18	-1.85	-2.76	
- พลังงาน	15.28	123.44	123.88	2.40	-0.36	-3.07	120.55	0.66	-2.52	-3.98	

* หมายถึงดัชนีราคาผู้บริโภคทั่วไปของภาคกลาง ที่หักรายการสินค้ากลุ่มอาหารสดและกลุ่มพลังงาน

สอบถามเพิ่มเติมได้ที่ กองดัชนีเศรษฐกิจการค้า สำนักงานนโยบายและยุทธศาสตร์การค้า กระทรวงพาณิชย์

563 ถนนพหลโยธิน อ.เมือง จ.นนทบุรี โทรศัพท์ 0 2507 5847 - 49 โทรสาร 0 2507 5825

ดูรายละเอียดเพิ่มเติมได้ที่ <http://www.tpsoc.moc.go.th>