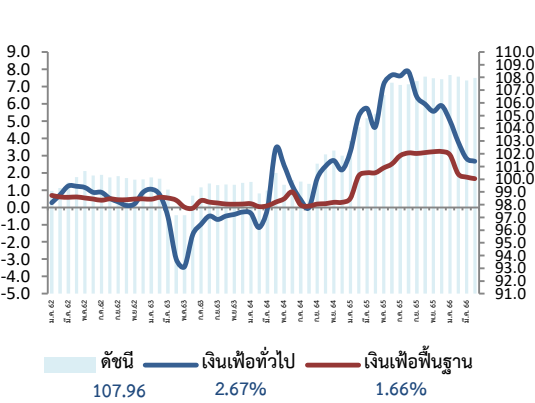


### สถิติอัตราเงินเฟ้อ



### ดัชนีราคาผู้บริโภคเดือนเมษายน 2566 เท่ากับ 107.96 (ปีฐาน 2562 = 100)

เมื่อเทียบกับ	การเปลี่ยนแปลง	ร้อยละ
1. เดือนเมษายน 2565 (YoY)	สูงขึ้น	2.67
2. เดือนมีนาคม 2566 (MoM)	สูงขึ้น	0.19
3. เฉลี่ย 4 เดือน (ม.ค. - เม.ย.) ปี 2566 เทียบกับช่วงเดียวกันของปีก่อน (AoA)	สูงขึ้น	3.58

**Highlights** ดัชนีราคาผู้บริโภคของไทยเดือนเมษายน 2566 เท่ากับ 107.96 เมื่อเทียบกับเดือนเดียวกันของปีก่อนอัตราเงินเฟ้อทั่วไปสูงขึ้นร้อยละ 2.67 (YoY) เป็นการเพิ่มขึ้นในอัตราที่ชะลอลงต่อเนื่องเป็นเดือนที่ 4 โดยมีสาเหตุหลักจากการลดลงของราคาน้ำมันเชื้อเพลิง ตามสถานการณ์พลังงานในตลาดโลก ประกอบกับราคาสินค้าในกลุ่มอาหาร โดยเฉพาะเนื้อสัตว์ ผักสด และเครื่องประกอบอาหาร สูงขึ้นในอัตราที่ชะลอลง และดัชนีราคาผู้บริโภคในเดือนนี้เมื่อเทียบกับเดือนก่อนหน้าสูงขึ้นร้อยละ 0.19 (MoM) โดยมีสินค้าสำคัญที่ราคาสูงขึ้น ได้แก่ ไข่ไก่ เนื่องจากสภาพอากาศร้อนส่งผลให้ปริมาณผลผลิตลดลง ผลไม้สด อาทิ เงาะ และมังคุด เนื่องจากเป็นช่วงต้นฤดูการค้าโดยสารเครื่องบิน และค่าที่ศนاجر เนื่องจากอุปสงค์ที่เพิ่มขึ้นจากวันหยุดยาวในช่วงเทศกาลสงกรานต์ อย่างไรก็ตาม สินค้าสำคัญที่ราคาลดลง ได้แก่ เนื้อสุกร เนื้อสัตว์แปรรูป อาทิ หมูหยอง กุนเชียง และหมูยอ เครื่องประกอบอาหาร อาทิ น้ำมันพืช และเครื่องปรุงรส และสิ่งที่เกี่ยวข้องกับการทำความสะอาด อาทิ ผงซักฟอก น้ำยาปรับผ้านุ่ม และน้ำยาล้างจาน และดัชนีราคาผู้บริโภคเมื่อเทียบเฉลี่ย 4 เดือน (ม.ค.-เม.ย.) 2566 สูงขึ้นร้อยละ 3.58 (AoA) ทั้งนี้ เมื่อหักอาหารสดและพลังงานออกแล้ว อัตราเงินเฟ้อพื้นฐานขยายตัวร้อยละ 1.66 (YoY) เมื่อเทียบกับเดือนก่อนหน้า สูงขึ้นร้อยละ 0.05 (MoM) และเฉลี่ย 4 เดือน (ม.ค. - เม.ย.) 2566 สูงขึ้นร้อยละ 2.09 (AoA)

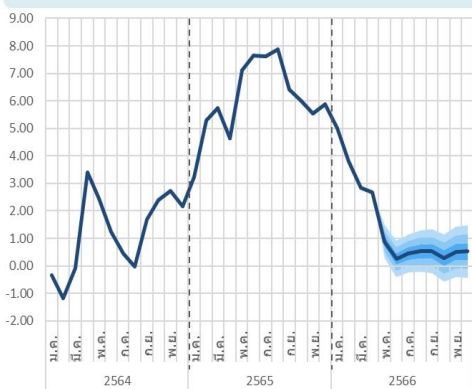
### อัตราการเปลี่ยนแปลงดัชนีราคาเดือนเมษายน 2566



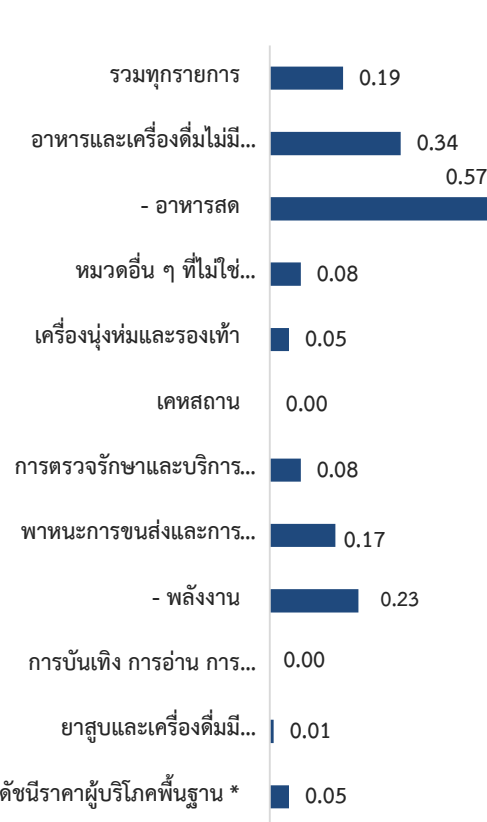
1. เทียบกับเดือนเมษายน 2565 **สูงขึ้นร้อยละ 2.67 (YoY)** โดยมีการเปลี่ยนแปลงของราคาสินค้าและบริการ ดังนี้

- **หมวดอาหารและเครื่องดื่มไม่มีแอลกอฮอล์ สูงขึ้นร้อยละ 4.53** ตามการสูงขึ้นของกลุ่มข้าว แป้ง และผลิตภัณฑ์จากแป้ง ร้อยละ 5.11 จากการสูงขึ้นของราคาข้าวสารเจ้า ขนมอบ และข้าวสารเหนียว กลุ่มเนื้อสัตว์ เป็ดไก่ และสัตว์น้ำ ร้อยละ 3.18 จากการสูงขึ้นของราคาไก่สด ปลาหู และปลาหูหนึ่ง กลุ่มไข่และผลิตภัณฑ์นม ร้อยละ 4.97 จากการสูงขึ้นของราคาไข่ไก่ นมถั่วเหลือง และนมสด กลุ่มผักสด ร้อยละ 8.12 จากการสูงขึ้นของราคาถั่วฝักยาว มะนาว และมะเขือ กลุ่มผลไม้สด ร้อยละ 9.55 จากการสูงขึ้นของราคาแตงโม เงาะ และมะม่วง กลุ่มเครื่องประกอบอาหาร ร้อยละ 0.03 จากการสูงขึ้นของราคาซีอิ๊ว ซอสหอยนางรม และน้ำพริกแกง กลุ่มเครื่องดื่มไม่มีแอลกอฮอล์ ร้อยละ 4.52 จากการสูงขึ้นของราคากาแฟสำเร็จรูป น้ำอัดลม และกาแฟ/ชา (ร้อน/เย็น) กลุ่มอาหารบริโภคในบ้าน ร้อยละ 4.27 จากการสูงขึ้นของราคากับข้าวสำเร็จรูป ข้าวแกง/ข้าวกล่อง และก๋วยเตี๋ยว และกลุ่มอาหารบริโภคนอกบ้าน ร้อยละ 3.60 จากการสูงขึ้นของราคาอาหารกลางวัน (ข้าวราดแกง) อาหารเช้า และอาหารเย็น (อาหารตามสั่ง)
- **หมวดอื่น ๆ ที่ไม่ใช่อาหารและเครื่องดื่ม สูงขึ้นร้อยละ 1.39** ตามการสูงขึ้นของหมวดเครื่องดื่มหมักและรองเท้านักกีฬา ร้อยละ 0.27 จากการสูงขึ้นของราคาเสื้อยืดสตรี เครื่องแบบนักเรียนอนุบาล และค่าจ้างซักรีด หมวดเคหสถาน ร้อยละ 3.03 จากการสูงขึ้นของราคาค่ากระแสไฟฟ้า ก๊าซหุงต้ม และค่าเช่าบ้าน หมวดการตรวจรักษา และบริการส่วนบุคคล ร้อยละ 1.79 จากการสูงขึ้นของราคาค่าแต่งผมชาย สบู่ตัว และแปรงทาสีฟัน หมวดการบันเทิง การอ่านการศึกษา ร้อยละ 1.48 จากการสูงขึ้นของราคาค่าเล่าเรียน ค่าธรรมเนียมการศึกษาในทุกระดับชั้น หมวดยาสูบและเครื่องดื่มมีแอลกอฮอล์ ร้อยละ 0.67 จากการสูงขึ้นของราคาเบียร์ สุรา และไวน์ และกลุ่มการสื่อสาร ร้อยละ 0.06 จากการสูงขึ้นของค่าบริการใช้อินเทอร์เน็ต และค่าส่งพัสดุ ในขณะที่หมวดพาหนะการขนส่ง และการสื่อสาร ลดลงร้อยละ -0.09 จากการลดลงของราคาน้ำมันเชื้อเพลิง ร้อยละ -1.12 เป็นสำคัญ

### แนวโน้มอัตราเงินเฟ้อปี 2566



2. เทียบกับเดือนมีนาคม 2566 **สูงขึ้นร้อยละ 0.19 (MoM)** โดยมีการเปลี่ยนแปลงของราคาสินค้าและบริการ ดังนี้



- **หมวดอาหารและเครื่องดื่มไม่มีแอลกอฮอล์ สูงขึ้นร้อยละ 0.34** โดยมีสาเหตุหลักจากการสูงขึ้นของสินค้าในกลุ่มข้าว แป้ง และผลิตภัณฑ์จากแป้ง ร้อยละ 0.14 จากการสูงขึ้นของราคาข้าวสารเจ้า ขนมอบ และอาหารจากธัญพืช กลุ่มไข่ และผลิตภัณฑ์นม ร้อยละ 1.70 จากการสูงขึ้นของราคาไข่ไก่ นมสด และนมเปรี้ยว กลุ่มผักสด ร้อยละ 0.72 จากการสูงขึ้นของราคาผักชี ต้นหอม และผักคะน้า กลุ่มผลไม้สด ร้อยละ 3.22 จากการสูงขึ้นของราคาเงาะ ส้มเขียวหวาน และมังคุด กลุ่มเครื่องดื่มไม่มีแอลกอฮอล์ ร้อยละ 0.67 จากการสูงขึ้นของราคากาแฟสำเร็จรูป กาแฟ/ชา (ร้อน/เย็น) และกาแฟสำเร็จรูปพร้อมดื่ม กลุ่มอาหารบริโภคในบ้าน ร้อยละ 0.13 จากการสูงขึ้นของราคาอาหารโทรสั่ง (delivery) อาหารว่าง และก๊วยเตี๋ยว และกลุ่มอาหารบริโภคนอกบ้าน ร้อยละ 0.04 จากการสูงขึ้นของราคาอาหารกลางวัน (ข้าวราดแกง) อาหารเช้า และอาหารเย็น (อาหารตามสั่ง) สำหรับสินค้าที่ราคาลดลง ได้แก่ กลุ่มเนื้อสัตว์ เป็ดไก่ และสัตว์น้ำ ร้อยละ -0.01 จากการลดลงของราคาเนื้อสุกร และปลาช่อน และกลุ่มเครื่องประกอบอาหาร ร้อยละ -0.25 จากการลดลงของราคาน้ำมันพืช เครื่องปรุงรส และน้ำพริกแกง
- **หมวดอื่น ๆ ที่ไม่ใช่อาหารและเครื่องดื่ม สูงขึ้นร้อยละ 0.08** โดยมีสาเหตุหลักจากการสูงขึ้นของหมวดเครื่องนุ่งห่มและรองเท้า ร้อยละ 0.05 จากการสูงขึ้นของราคาเครื่องแบบนักเรียนอนุบาล และเสื้อยืดสตรี หมวดการตรวจรักษาและบริการส่วนบุคคล ร้อยละ 0.08 จากการสูงขึ้นของราคาแป้งทาผิวกาย ผลิตภัณฑ์ป้องกันและบำรุงผิว และผ้าอ้อมสำเร็จรูป หมวดพาหนะ การขนส่ง และการสื่อสาร ร้อยละ 0.17 จากการสูงขึ้นของราคาน้ำมันเชื้อเพลิง และค่าโดยสารเครื่องบิน และหมวดยาสูบและเครื่องดื่มมีแอลกอฮอล์ ร้อยละ 0.01 จากการสูงขึ้นของราคาเบียร์ และไวน์ และการสื่อสาร ร้อยละ 0.05 ขณะที่ หมวดเคหสถาน และหมวดการบันเทิง การอ่าน การศึกษา ราคาโดยเฉลี่ยไม่เปลี่ยนแปลง

3. เฉลี่ย 4 เดือน (ม.ค. – เม.ย.) ปี 2566 เทียบกับช่วงเดียวกันของปีก่อน **สูงขึ้นร้อยละ 3.58 (AoA)** โดยมีการเปลี่ยนแปลง ดังนี้



- **หมวดอาหารและเครื่องดื่มไม่มีแอลกอฮอล์ สูงขึ้นร้อยละ 5.78** จากการสูงขึ้นของราคาสินค้าทุกกลุ่ม โดยกลุ่มข้าว แป้ง และผลิตภัณฑ์จากแป้ง สูงขึ้นร้อยละ 4.87 จากการสูงขึ้นของราคาข้าวสารเจ้า ขนมอบ และข้าวสารเหนียว กลุ่มเนื้อสัตว์ เป็ดไก่ และสัตว์น้ำ ร้อยละ 3.55 จากการสูงขึ้นของราคาเนื้อสุกร ไก่สด และปลาหู กลุ่มไข่และผลิตภัณฑ์นม ร้อยละ 7.47 จากการสูงขึ้นของราคาไข่ไก่ นมถั่วเหลือง และนมผง กลุ่มผักสด ร้อยละ 13.69 จากการสูงขึ้นของราคา มะนาว แตงกวา และมะเขือ กลุ่มผลไม้สด ร้อยละ 9.65 จากการสูงขึ้นของราคา ส้มเขียวหวาน เงาะ และแตงโม กลุ่มเครื่องประกอบอาหาร ร้อยละ 2.13 จากการสูงขึ้นของราคาซีอิ๊ว น้ำพริกแกง และซอสหอยนางรม กลุ่มเครื่องดื่มไม่มีแอลกอฮอล์ ร้อยละ 4.59 จากการสูงขึ้นของราคากาแฟ/ชา (ร้อน/เย็น) กาแฟสำเร็จรูปพร้อมดื่ม และกาแฟสำเร็จรูป กลุ่มอาหารบริโภคในบ้าน ร้อยละ 5.70 จากการสูงขึ้นของราคากับข้าวสำเร็จรูป ก๊วยเตี๋ยว และข้าวแกง/ข้าวกล่อง และกลุ่มอาหารบริโภคนอกบ้าน ร้อยละ 4.99 จากการสูงขึ้นของราคาอาหารเช้าอาหารกลางวัน (ข้าวราดแกง) และอาหารเย็น (อาหารตามสั่ง)
- **หมวดอื่น ๆ ที่ไม่ใช่อาหารและเครื่องดื่ม สูงขึ้นร้อยละ 2.07** โดยมีปัจจัยหลักจากการสูงขึ้นของหมวดพาหนะ การขนส่ง และการสื่อสาร ร้อยละ 1.45 ตามการสูงขึ้นของราคาน้ำมันเชื้อเพลิง ร้อยละ 2.58 และค่าโดยสารสาธารณะ ร้อยละ 6.14 หมวดเครื่องนุ่งห่มและรองเท้า ร้อยละ 0.25 จากการสูงขึ้นของราคาเสื้อยืดสตรี และค่าจ้างซักรีด หมวดเคหสถาน ร้อยละ 3.09 จากการสูงขึ้นของราคาค่ากระแสไฟฟ้า และก๊าซหุงต้ม หมวดการตรวจรักษา และบริการส่วนบุคคล ร้อยละ 1.94 จากการสูงขึ้นของราคาค่าแต่งผมชาย สบู่ถูตัว และยาสีฟัน หมวดการบันเทิง การอ่าน การศึกษา ร้อยละ 1.43 จากการสูงขึ้นของราคา ค่าห้องพักโรงแรม และค่าอาหารสัตว์เลี้ยง หมวดยาสูบและเครื่องดื่มมีแอลกอฮอล์ ร้อยละ 0.87 จากการสูงขึ้นของราคาเบียร์ ไวน์ และสุรา และกลุ่มการสื่อสาร สูงขึ้นร้อยละ 0.02 จากการสูงขึ้นของค่าส่งพัสดุ

4. อัตราการเปลี่ยนแปลงของเงินเฟ้อ (YoY) จำแนกรายภาค เดือนเมษายน 2566

อัตราการเปลี่ยนแปลงจำแนกรายภาค เดือนเมษายน 2566

	กรุงเทพฯ / ปริมณฑล	ภาคกลาง	ภาคเหนือ	ภาคตะวันออกเฉียงเหนือ	ภาคใต้
%YOY	2.98	2.36	2.80	2.63	2.62
ปัจจัยบวก	ค่ากระแสไฟฟ้า	ค่ากระแสไฟฟ้า	ค่ากระแสไฟฟ้า	ค่ากระแสไฟฟ้า	ค่ากระแสไฟฟ้า
	กับข้าวสำเร็จรูป	กระเทียม	ก๊าซหุงต้ม	ข้าวสารเหนียว	ปลาทุ
	อาหารเช้า	กับข้าวสำเร็จรูป	กระเทียม	ก๊าซหุงต้ม	ก๊าซหุงต้ม
	อาหารกลางวัน (ข้าวราดแกง)	ข้าวสารเจ้า	อาหารกลางวัน (ข้าวราดแกง)	โกสุด	ข้าวสารเจ้า
	อาหารเย็น (อาหารตามสั่ง)	อาหารกลางวัน (ข้าวราดแกง)	ข้าวสารเจ้า	ข้าวสารเจ้า	มะม่วง
ปัจจัยลบ	น้ำมันเชื้อเพลิง	น้ำมันเชื้อเพลิง	น้ำมันเชื้อเพลิง	น้ำมันเชื้อเพลิง	น้ำมันเชื้อเพลิง
	เนือสุกร	น้ำมันพืช	น้ำมันพืช	น้ำมันพืช	น้ำมันพืช
	น้ำมันพืช	เนือสุกร	เนือสุกร	เนือสุกร	ผักนึ่ง
	ผักนึ่ง	พริกสด	ผักกาดขาว	ผักกาดขาว	ผักกาดขาว
	ผักกาดขาว	ผักกาดขาว	กล้วยน้ำว้า	แชมพู	น้ำหอม

อัตราการเปลี่ยนแปลง (YoY) จำแนกรายภาค มีรายละเอียดดังนี้

ภาค	รวม	อาหารและเครื่องดื่มไม่มีแอลกอฮอล์	อื่น ๆ ที่ไม่ใช่อาหารและเครื่องดื่ม
	การเปลี่ยนแปลง (ร้อยละ)	การเปลี่ยนแปลง (ร้อยละ)	การเปลี่ยนแปลง (ร้อยละ)
1. กรุงเทพฯ และปริมณฑล	2.98	5.54	1.38
2. ภาคกลาง	2.36	3.58	1.55
3. ภาคเหนือ	2.80	4.65	1.45
4. ภาคตะวันออกเฉียงเหนือ	2.63	4.35	1.32
5. ภาคใต้	2.62	4.62	1.19

ดัชนีราคาผู้บริโภคจำแนกรายภาค พบว่า ดัชนีราคาผู้บริโภคเมื่อเทียบกับเดือนเดียวกันของปีก่อนหน้า อัตราเงินเฟ้อสูงขึ้นทุกภาค ซึ่งในเดือนนี้อัตราเงินเฟ้อของภาคกรุงเทพฯ และปริมณฑลสูงกว่าภาคอื่น ๆ โดยสูงขึ้นร้อยละ 2.98 รองลงมา ได้แก่ ภาคเหนือ สูงขึ้นร้อยละ 2.80 ภาคตะวันออกเฉียงเหนือ สูงขึ้นร้อยละ 2.63 และภาคใต้ สูงขึ้นร้อยละ 2.62 ในขณะที่ภาคกลาง สูงขึ้นในอัตราที่ต่ำกว่าทุกภาคที่ร้อยละ 2.36

เมื่อพิจารณาเป็นรายสินค้า พบว่า สินค้าสำคัญที่ราคาปรับตัวสูงขึ้นในทุกภาค ได้แก่ ค่ากระแสไฟฟ้า อาหารเช้า อาหารกลางวัน (ข้าวราดแกง) อาหารเย็น (อาหารตามสั่ง) และกับข้าวสำเร็จรูป สำหรับสินค้าสำคัญที่ราคาลดลงในทุกภาค ได้แก่ น้ำมันพืช น้ำมันเชื้อเพลิง ผักสด อาทิ ผักกาดขาว ผักนึ่ง และมะนาว เป็นต้น

5. แนวโน้มเงินเฟ้อเดือนพฤษภาคม 2566

คาดว่าอัตราเงินเฟ้อจะชะลอตัวลงค่อนข้างมาก โดยสาเหตุสำคัญมาจากฐานราคาในเดือนเดียวกันของปีก่อนที่ใช้คำนวณเงินเฟ้อค่อนข้างสูง และราคาน้ำมันเชื้อเพลิงที่อยู่ในระดับต่ำกว่าปีที่ผ่านมา ขณะที่ราคาสินค้าและบริการบางรายการชะลอตัว และบางรายการเริ่มทรงตัวแล้ว อย่างไรก็ตาม แม้ว่าอัตราเงินเฟ้อจะมีแนวโน้มชะลอตัว และคาดว่าจะอยู่ในกรอบเป้าหมายที่กำหนด แต่ยังมีปัจจัยที่อาจทำให้เงินเฟ้อขยายตัวมากกว่าที่คาดไว้ อาทิ ราคาก๊าซหุงต้มที่ยังอยู่ในระดับสูงเมื่อเทียบกับปีที่ผ่านมา ซึ่งเป็นต้นทุนการผลิตสำคัญ ปัญหาภัยแล้งซึ่งจะส่งผลกระทบต่อปริมาณและราคาสินค้าเกษตร อุปสงค์ที่เพิ่มขึ้นอย่างต่อเนื่อง เนื่องจากภาคการท่องเที่ยว และมาตรการกระตุ้นเศรษฐกิจของภาครัฐ ซึ่งจะต้องติดตามสถานการณ์อย่างใกล้ชิด เนื่องจากปัจจัยเหล่านี้จะส่งผลกระทบต่ออัตราเงินเฟ้ออย่างมีนัยสำคัญ

ทั้งนี้ กระทรวงพาณิชย์ยังคงตัวเลขคาดการณ์อัตราเงินเฟ้อทั่วไป ปี 2566 อยู่ที่ระหว่างร้อยละ 1.7 – 2.7 (ค่ากลาง 2.2) และหากสถานการณ์เปลี่ยนแปลงอย่างมีนัยสำคัญจะมีการทบทวนอีกครั้ง



ตารางแสดงดัชนีราคาผู้บริโภคทั่วไปและอัตราการเปลี่ยนแปลงเดือนเมษายน 2566

(ปีฐาน 2562 = 100)

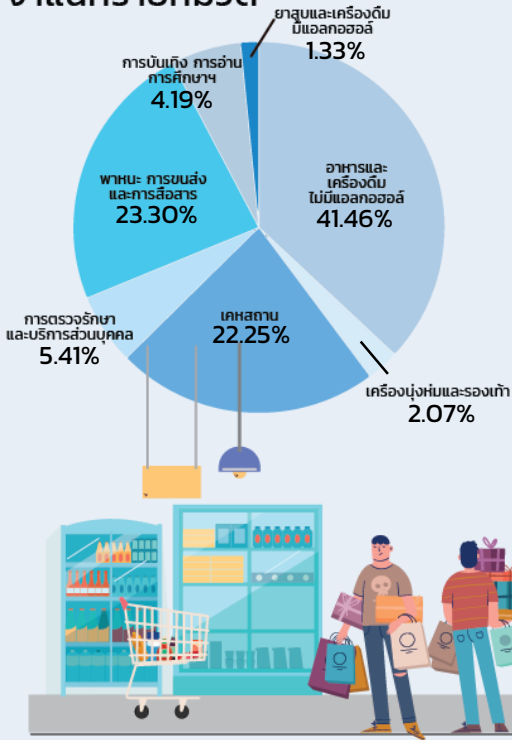
รายการ	สัดส่วน น้ำหนัก เม.ย. 66	เดือนเมษายน 2566					เดือนมีนาคม 2566			
		ดัชนี		อัตราการเปลี่ยนแปลง			ดัชนี		อัตราการเปลี่ยนแปลง	
		เม.ย. 66	เม.ย. 65	M/M	Y/Y	A/A	มี.ค. 66	M/M	Y/Y	A/A
<b>ดัชนีราคาผู้บริโภคทั่วไป</b>	100.00	107.96	105.15	0.19	2.67	3.58	107.76	-0.27	2.83	3.88
<b>หมวดอาหารและเครื่องดื่มไม่มีแอลกอฮอล์</b>	41.46	110.70	105.90	0.34	4.53	5.78	110.33	-0.53	5.22	6.22
ข้าวแป้งและผลิตภัณฑ์จากแป้ง	3.74	98.14	93.37	0.14	5.11	4.87	98.00	0.51	4.93	4.78
เนื้อสัตว์ เป็ดไก่และสัตว์น้ำ	9.47	114.25	110.73	-0.01	3.18	3.55	114.26	-2.08	4.40	3.67
ไข่และผลิตภัณฑ์นม	2.16	113.40	108.03	1.70	4.97	7.47	111.50	-1.57	5.99	8.34
ผักและผลไม้	5.58	110.17	99.96	1.38	10.21	13.47	108.67	-0.29	12.40	14.59
- ผักสด	2.63	112.09	103.67	0.72	8.12	13.69	111.29	0.32	11.93	15.65
- ผลไม้สด	2.35	107.33	97.97	3.22	9.55	9.65	103.98	0.43	9.35	9.68
เครื่องประกอบอาหาร	2.36	116.58	116.54	-0.25	0.03	2.13	116.87	0.12	1.27	2.84
เครื่องดื่มไม่มีแอลกอฮอล์	2.21	107.93	103.26	0.67	4.52	4.59	107.21	-0.02	4.04	4.61
อาหารบริโภค-ในบ้าน	9.03	112.07	107.48	0.13	4.27	5.70	111.93	0.02	4.51	6.17
อาหารบริโภค-นอกบ้าน	6.91	111.16	107.30	0.04	3.60	4.99	111.12	0.13	3.65	5.48
<b>หมวดอื่น ๆ ที่ไม่ใช่อาหารและเครื่องดื่ม</b>	58.54	106.28	104.82	0.08	1.39	2.07	106.20	-0.08	1.22	2.28
หมวดเครื่องนุ่งห่มและรองเท้า	2.07	99.97	99.70	0.05	0.27	0.25	99.92	-0.04	0.26	0.25
หมวดเคหสถาน	22.25	103.82	100.77	0.00	3.03	3.09	103.82	0.12	3.16	3.12
หมวดการตรวจรักษาและบริการส่วนบุคคล	5.41	102.93	101.12	0.08	1.79	1.94	102.85	0.04	2.03	1.99
หมวดพาหนะการขนส่งและการสื่อสาร	23.30	111.57	111.67	0.17	-0.09	1.45	111.38	-0.32	-0.70	1.97
- ค่าโดยสารสาธารณะ	1.39	109.91	103.62	0.50	6.07	6.14	109.36	0.09	5.73	6.16
- น้ำมันเชื้อเพลิง	9.67	129.11	130.57	0.34	-1.12	2.58	128.67	-0.77	-2.48	3.87
- การสื่อสาร	4.03	99.94	99.88	0.05	0.06	0.02	99.89	0.00	0.02	0.02
หมวดการบันเทิง การอ่าน การศึกษา	4.19	100.59	99.12	0.00	1.48	1.43	100.59	0.05	1.46	1.42
หมวดยาสูบและเครื่องดื่มมีแอลกอฮอล์	1.33	102.93	102.24	0.01	0.67	0.87	102.92	0.01	0.69	0.93
<b>ดัชนีราคาผู้บริโภคพื้นฐาน *</b>	64.73	104.27	102.57	0.05	1.66	2.09	104.22	0.05	1.75	2.24
กลุ่มอาหารสดและพลังงาน	35.27	114.94	109.89	0.43	4.60	6.40	114.45	-0.82	4.89	7.01
- อาหารสด	20.95	109.86	104.13	0.57	5.50	6.65	109.24	-1.11	6.66	7.04
- พลังงาน	14.32	124.71	120.73	0.23	3.30	6.03	124.42	-0.42	2.42	6.98

\* หมายเหตุ : ดัชนีราคาผู้บริโภคพื้นฐาน หมายถึง ดัชนีราคาผู้บริโภคทั่วไปที่หักรายการสินค้ากลุ่มอาหารสดและสินค้ากลุ่มพลังงาน

**Concept** ดัชนีราคาผู้บริโภคประเทศไทย ปีฐาน 2562 มีจำนวนรายการสินค้าและบริการ ทั้งสิ้น 430 รายการ (ปีฐาน 2558 มีจำนวน 422 รายการ) ครอบคลุมสินค้าและบริการ 7 หมวดที่จำเป็นต่อการครองชีพ ได้แก่ 1) หมวดอาหารและเครื่องดื่มไม่มีแอลกอฮอล์ 2) หมวดเครื่องนุ่งห่มและรองเท้า 3) หมวดเคหสถาน 4) หมวดการตรวจรักษาและบริการส่วนบุคคล 5) หมวดพาหนะ การขนส่งและการสื่อสาร 6) หมวดการบันเทิง การอ่าน การศึกษา 7) หมวดยาสูบและเครื่องดื่มมีแอลกอฮอล์ โดยการคำนวณดัชนีราคาผู้บริโภคทั่วไปนั้น จะเปรียบเทียบราคาสินค้าในช่วงระยะเวลาหนึ่งๆ กับราคาสินค้าในช่วงเวลาเริ่มต้น เรียกว่า "ปีฐาน" ที่กำหนดตัวเลขดัชนีเท่ากับ 100 ทั้งนี้ คริวเรือนผู้บริโภคที่ครอบคลุมในการคำนวณดัชนีปีฐาน 2562 ได้แก่ คริวเรือนรวมเขตเทศบาล ครอบคลุมได้ 6,987 - 50,586 บาทต่อเดือนต่อครัวเรือน รวมค่าใช้จ่ายที่ไม่เป็นตัวเงินไม่เกิน ร้อยละ 42.19 สมาชิกครัวเรือนตั้งแต่ 1 คนขึ้นไป ในพื้นที่กรุงเทพมหานครและปริมณฑล และภูมิภาค 4 ภาค รวมทั้งสิ้น 48 จังหวัด ทั้งนี้ ในปี 2566 ได้มีการเพิ่มจังหวัดตัวแทนอีก 4 จังหวัด รวมเป็น 52 จังหวัด<sup>1/</sup> เพื่อให้ดัชนีราคาผู้บริโภคมีความครอบคลุมมากยิ่งขึ้น

<sup>1/</sup> 52 จังหวัด ที่ใช้ในการคำนวณดัชนีราคาผู้บริโภค ได้แก่ กรุงเทพมหานครและปริมณฑล 1. กรุงเทพมหานคร 2.นนทบุรี 3.ปทุมธานี 4.สมุทรปราการ ภาคกลาง 5.พระนครศรีอยุธยา 6.ลพบุรี 7.สิงห์บุรี 8.ชลบุรี 9.ระยอง 10.จันทบุรี 11.ปราจีนบุรี 12.ราชบุรี 13.สุพรรณบุรี 14.เพชรบุรี 15.ประจวบคีรีขันธ์ 16.ฉะเชิงเทรา 17.นครปฐม 18.สระแก้ว 19.กาญจนบุรี ภาคเหนือ 20.นครสวรรค์ 21.ตาก 22.แพร่ 23.เชียงใหม่ 24.เชียงราย 25.อุตรดิตถ์ 26.พิษณุโลก 27.เพชรบูรณ์ 28.น่าน 29.พะเยา 30.ลำปาง ภาคตะวันออกเฉียงเหนือ 31.นครราชสีมา 32.ขอนแก่น 33.สุรินทร์ 34.อุบลราชธานี 35.หนองคาย 36.ศรีสะเกษ 37.มุกดาหาร 38.อุดรธานี 39.ร้อยเอ็ด 40.นครพนม 41.เลย 42.กาฬสินธุ์ 43.บึงกาฬ ภาคใต้ 44.สุราษฎร์ธานี 45.นครศรีธรรมราช 46.ตรัง 47.สงขลา 48.ยะลา 49.ภูเก็ต 50.กระบี่ 51.นราธิวาส 52.ระนอง

# สัดส่วนน้ำหนัก จำแนกรายหมวด



# อัตราเงินเฟ้อทั่วไป เดือนเมษายน 2566 อยู่ที่ร้อยละ 2.67 (YoY)

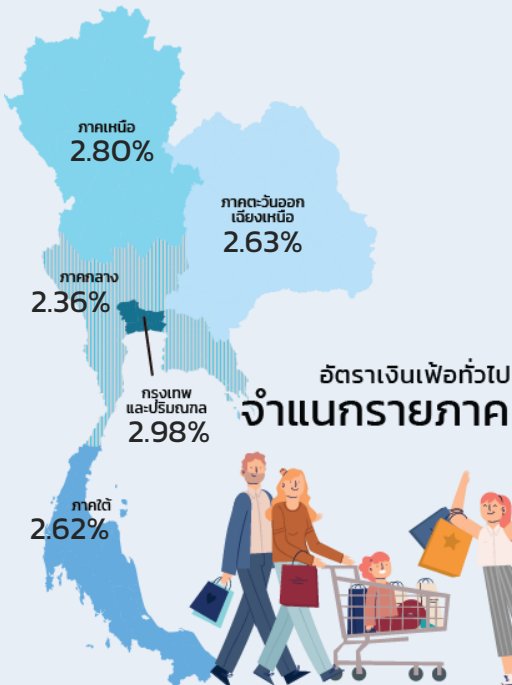
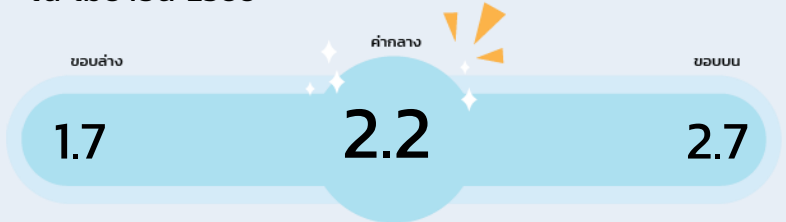
ดัชนีราคาผู้บริโภคของไทยเดือนเมษายน 2566 เท่ากับ 107.96 เมื่อเทียบกับเดือนเดียวกันของปีก่อน อัตราเงินเฟ้อทั่วไปสูงขึ้นร้อยละ 2.67 (YoY) เป็นการเพิ่มขึ้นในอัตราที่ชะลอลงต่อเนื่องเป็นเดือนที่ 4 โดยมีสาเหตุหลักจากการลดลงของราคาน้ำมันเชื้อเพลิง ตามสถานการณ์พลังงานในตลาดโลก ประกอบกับราคาสินค้าในกลุ่มอาหาร โดยเฉพาะเนื้อสัตว์ ผักสด และเครื่องประกอบอาหาร สูงขึ้นในอัตราที่ชะลอลง และดัชนีราคาผู้บริโภคในเดือนนี้เมื่อเทียบกับเดือนก่อนหน้าสูงขึ้นร้อยละ 0.19 (MoM) โดยมีสินค้าสำคัญที่ราคาสูงขึ้น ได้แก่ ไข่ไก่ เนื่องจากสภาพอากาศร้อนส่งผลให้ปริมาณผลผลิตลดลง ผลไม้สด อาทิ เงาะ และมังคุด เนื่องจากเป็นช่วงต้นฤดูการผลิต ค่าโดยสารเครื่องบิน และค่าทัศนจาร เนื่องจากอุปสงค์ที่เพิ่มขึ้นจากวันหยุดยาวในช่วงเทศกาลสงกรานต์ อย่างไรก็ตาม สินค้าสำคัญที่ราคาลดลง ได้แก่ เนื้อสุกร เนื้อสัตว์แปรรูป อาทิ หมูหยอง กุนเชียง และหมูยอ เครื่องประกอบอาหาร อาทิ น้ำมันพืช และเครื่องปรุงรส และสิ่งที่เกี่ยวข้องกับการทำความสะอาด อาทิ พงชั๊กฟอก น้ำยาปรับผ้านุ่ม และน้ำยาล้างจาน และดัชนีราคาผู้บริโภคเมื่อเทียบเฉลี่ย 4 เดือน (ม.ค.-เม.ย.) 2566 สูงขึ้นร้อยละ 3.58 (AoA)

ทั้งนี้ เมื่อหักอาหารสดและพลังงานออกแล้ว อัตราเงินเฟ้อพื้นฐานขยายตัวร้อยละ 1.66 (YoY) เมื่อเทียบกับเดือนก่อนหน้า สูงขึ้นร้อยละ 0.05 (MoM) และเฉลี่ย 4 เดือน (ม.ค. - เม.ย.) 2566 สูงขึ้นร้อยละ 2.09 (AoA)

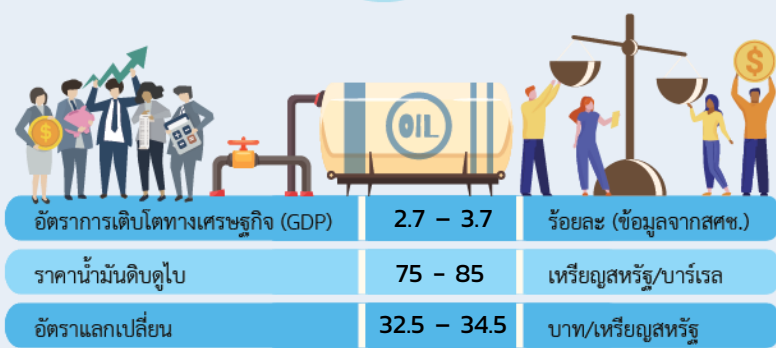
## อัตราการเปลี่ยนแปลง จำแนกรายหมวด



# คาดการณ์อัตราเงินเฟ้อ ปี 2566 ณ เมษายน 2566



## อัตราเงินเฟ้อทั่วไป จำแนกรายภาค



# ค่าใช้จ่ายของครัวเรือน เดือนเมษายน 2566

รวมค่าใช้จ่ายรายเดือน  
18,153 บาท

