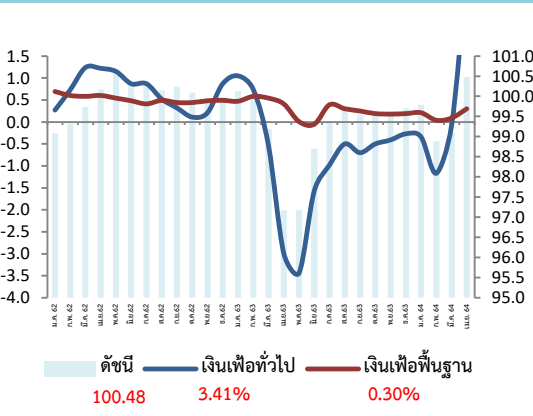


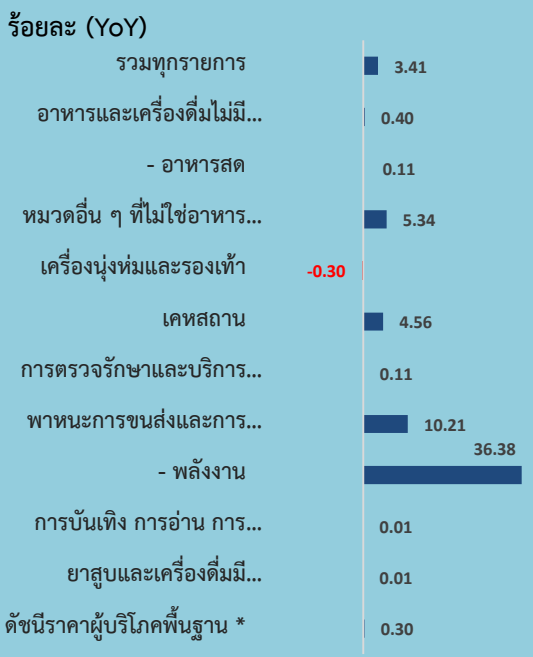
สถิติอัตราเงินเฟ้อ

ดัชนีราคาผู้บริโภคเดือนเมษายน 2564 เท่ากับ 100.48 (ปีฐาน 2562=100)

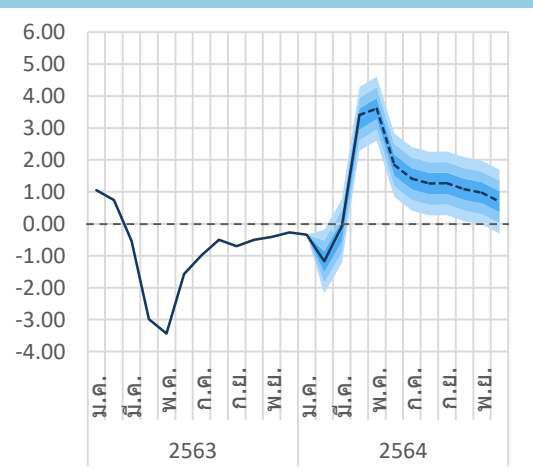


เมื่อเทียบกับ	การเปลี่ยนแปลง	ร้อยละ
1. เดือนเมษายน 2563 (YoY)	เพิ่มขึ้น	3.41
2. เดือนมีนาคม 2564 (MoM)	เพิ่มขึ้น	1.38
3. เฉลี่ย 4 เดือน (ม.ค. - เม.ย.) ปี 2564 เทียบกับช่วงเดียวกันของปีก่อน (AoA)	เพิ่มขึ้น	0.43

อัตราการเปลี่ยนแปลงดัชนีราคาเดือนเมษายน 2564



แนวโน้มอัตราเงินเฟ้อปี 2564



Highlights อัตราเงินเฟ้อเดือนเมษายน 2564 เมื่อเทียบกับเดือนเดียวกันของปีก่อน สูงขึ้นร้อยละ 3.41 (YoY) ซึ่งเป็นการขยายตัวครั้งแรกหลังจากติดลบต่อเนื่อง 13 เดือน การเพิ่มขึ้นในอัตราที่สูงของเงินเฟ้อในเดือนนี้ มีปัจจัยสำคัญจากการสิ้นสุดของมาตรการช่วยเหลือของภาครัฐ ในการลดค่ากระแสไฟฟ้าและค่าน้ำประปา รวมถึงราคามันเชื้อเพลิงปรับตัวสูงขึ้นถึงร้อยละ 38.30 เมื่อเทียบกับฐานราคาต่ำในปีที่ผ่านมา นอกจากนี้ ผักและผลไม้ราคาปรับตัวสูงขึ้นเช่นกัน เนื่องจากความแปรปรวนของสภาพอากาศส่งผลให้ปริมาณผลผลิตลดลง ประกอบกับความต้องการบริโภคที่มากขึ้นในช่วงวันหยุดยาว และมาตรการกระตุ้นการใช้จ่ายต่าง ๆ ของภาครัฐที่ช่วยเพิ่มกำลังซื้อให้กับประชาชน สำหรับสินค้าและบริการอื่น ๆ ราคายังคงเคลื่อนไหวเล็กน้อยในทิศทางปกติ

ทั้งนี้ เมื่อหักอาหารสดและพลังงานออกแล้ว **เงินเฟ้อพื้นฐานยังขยายตัวที่ร้อยละ 0.30 (YoY) และเฉลี่ย 4 เดือน (ม.ค.- เม.ย.) 2564 เงินเฟ้อทั่วไปสูงขึ้นร้อยละ 0.43 (AoA) และเงินเฟ้อพื้นฐานสูงขึ้นร้อยละ 0.16 (AoA)**

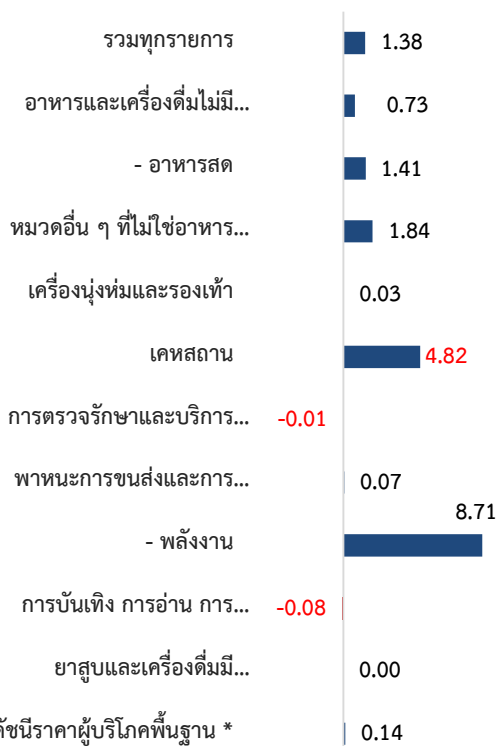
1. เทียบกับเดือนเมษายน 2563 (YoY) สูงขึ้นร้อยละ 3.41

โดยมีการเปลี่ยนแปลงของราคาสินค้าและบริการ ดังนี้

- **หมวดอื่น ๆ ที่ไม่ใช่อาหารและเครื่องดื่ม สูงขึ้นร้อยละ 5.34** โดยมีปัจจัยสำคัญจากการสูงขึ้นของหมวดเคหสถาน ร้อยละ 4.56 จากการสิ้นสุดของมาตรการบรรเทาภาระค่าครองชีพของภาครัฐ (ค่ากระแสไฟฟ้า ค่าน้ำประปา) รวมทั้งหมวดพาหนะ การขนส่ง และการสื่อสาร สูงขึ้นร้อยละ 10.21 จากการสูงขึ้นของราคามันเชื้อเพลิง ร้อยละ 38.30 และค่าโดยสารสาธารณะ ร้อยละ 0.42 หมวดการตรวจรักษาและบริการส่วนบุคคล สูงขึ้นร้อยละ 0.11 จากราคาค่าแต่งผมชาย ค่าแต่งผมสตรี ยาสีฟัน เป็นต้น หมวดการบันเทิง การอ่าน การศึกษาฯ สูงขึ้นร้อยละ 0.01 จากการสูงขึ้นของเครื่องถ้วยพระ เครื่องรับ-โทรทัศน์ เป็นสำคัญ และหมวดยาสูบและเครื่องดื่มมีแอลกอฮอล์ สูงขึ้นร้อยละ 0.01 จากการสูงขึ้นของราคาเบียร์และไวน์ ในขณะที่หมวดเครื่องดื่มและรองเท้านักกีฬา ลดลงร้อยละ -0.30 จากราคาเสื้อยัดสตรี เสื้อยัดบุรุษ เสื้อยกทรง เป็นต้น และการสื่อสาร ลดลงร้อยละ -0.01
- **หมวดอาหารและเครื่องดื่มไม่มีแอลกอฮอล์ สูงขึ้นร้อยละ 0.40** โดยมีปัจจัยสำคัญจากการสูงขึ้นของสินค้าในกลุ่มเนื้อสัตว์ เป็ดไก่ และสัตว์น้ำ ร้อยละ 2.35 ตามการสูงขึ้นของราคาเนื้อสุกร ปลาหมึกกล้วย กุ้งขาว กลุ่มผักสด ร้อยละ 8.60 จากการสูงขึ้นของราคาต้นหอม ผักชี ผักคะน้า เป็นสำคัญ กลุ่มผลไม้สด ร้อยละ 2.29 จากการสูงขึ้นของราคากล้วยน้ำว้า ฝรั่ง องุ่น เป็นต้น กลุ่มเครื่องประกอบอาหาร ร้อยละ 3.43 จากการสูงขึ้นของราคามันพืช ซีอิ้ว เครื่องปรุงรส กลุ่มอาหารบริโภคในบ้าน สูงขึ้นร้อยละ 0.49 จากการสูงขึ้นของราคากับข้าวสำเร็จรูป อาหารโห่สั่ง ก๋วยเตี๋ยว และกลุ่มอาหารบริโภคนอกบ้าน สูงขึ้นร้อยละ 0.70 จากการสูงขึ้นของราคาอาหารกลางวัน (ข้าวราดแกง) อาหารเช้า และอาหารเย็น (อาหารตามสั่ง) สำหรับสินค้าที่ราคาลดลง ได้แก่ กลุ่มข้าวแป้งและผลิตภัณฑ์จากแป้ง ลดลงร้อยละ -6.74 จากการลดลงของราคาข้าวสารเจ้าและข้าวสารเหนียว เป็นสำคัญ กลุ่มไข่และผลิตภัณฑ์นม ลดลงร้อยละ -4.77 จากการลดลงของราคาไข่สด นมถั่วเหลือง และนมสด และกลุ่มเครื่องดื่มไม่มีแอลกอฮอล์ ลดลงร้อยละ -0.33 จากการลดลงของราคามัน น้ำอัดลม และผลิตภัณฑ์เสริมอาหาร

2. เทียบกับเดือนมีนาคม 2564 (MoM) สูงขึ้นร้อยละ 1.38 โดยมีการเปลี่ยนแปลงของราคาสินค้าและบริการ ดังนี้

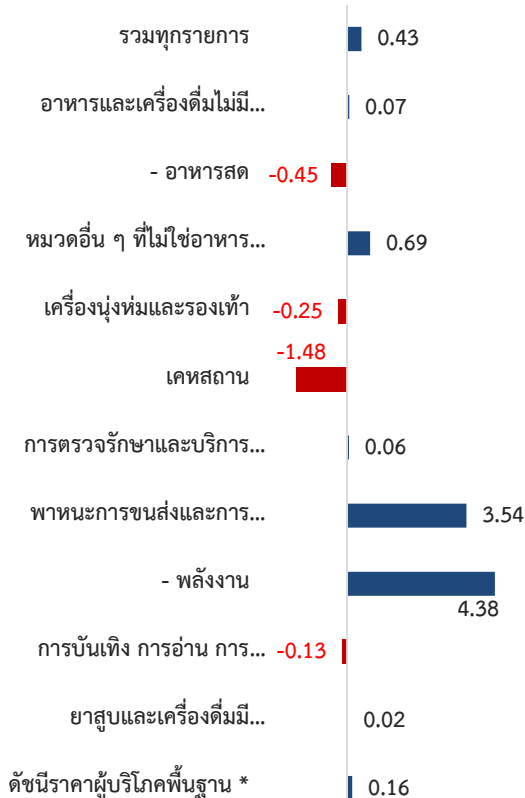
ร้อยละ (MoM)



- **หมวดอื่น ๆ ที่ไม่ใช่อาหารและเครื่องดื่ม** สูงขึ้นร้อยละ 1.84 จากการสูงขึ้นของหมวดเคหสถาน ร้อยละ 4.82 ตามการสูงขึ้นของค่ากระแสไฟฟ้า ร้อยละ 34.08 และค่าน้ำประปา ร้อยละ 9.59 เป็นสำคัญ หมวดเครื่องนุ่งห่มและรองเท้า (กางเกงขายาวสตรี เครื่องแบบนักเรียน) สูงขึ้นร้อยละ 0.03 หมวดพาหนะการขนส่ง และการสื่อสาร สูงขึ้นร้อยละ 0.07 จากราคาน้ำมันเชื้อเพลิงเป็นสำคัญ ในขณะที่หมวดการตรวจรักษาและบริการส่วนบุคคล (โพลีล้างหน้า สบู่ถูตัว น้ำยาขัดฟัน) ลดลงร้อยละ -0.01 และหมวดการบันเทิง การอ่าน การศึกษา (เครื่องฉายพระ อาหารสัตว์เลี้ยง ห้างพักโรงแรม) ลดลงร้อยละ -0.08 สำหรับหมวดยาสูบและเครื่องดื่มมีแอลกอฮอล์ ราคาโดยเฉลี่ยไม่เปลี่ยนแปลง
- **หมวดอาหารและเครื่องดื่มไม่มีแอลกอฮอล์** สูงขึ้นร้อยละ 0.73 ตามการสูงขึ้นของสินค้าในกลุ่มเนื้อสัตว์ เป็ดไก่ และสัตว์น้ำ (เนื้อสุกร กุ้งขาว ปลานิล) ร้อยละ 0.12 กลุ่มผักสด (ต้นหอม ผักกาดขาว ผักชี) ร้อยละ 13.45 กลุ่มผลไม้สด (ส้มเขียวหวาน เงาะ ฝรั่ง) ร้อยละ 0.72 กลุ่มเครื่องประกอบอาหาร (น้ำปลา เครื่องปรุงรส ซอสหอยนางรม) สูงขึ้นร้อยละ 0.08 และกลุ่มอาหารบริโภค-ในบ้าน (กับข้าวสำเร็จรูป ก๋วยเตี๋ยว ปลากระป๋อง) สูงขึ้นร้อยละ 0.08 ในขณะที่ กลุ่มข้าวแป้งและผลิตภัณฑ์จากแป้ง (ข้าวสารเจ้า ขนมปังปอนด์ ข้าวสารเหนียว) ลดลงร้อยละ -0.55 กลุ่มไข่และผลิตภัณฑ์นม (ไข่ไก่ นมสด นมข้นหวาน) ลดลงร้อยละ -0.87 และกลุ่มเครื่องดื่มไม่มีแอลกอฮอล์ (น้ำดื่ม กาแฟผงสำเร็จรูป น้ำผลไม้) ลดลงร้อยละ -0.07 สำหรับสินค้าในกลุ่มอาหารบริโภค-นอกร้าน ราคาโดยเฉลี่ยไม่เปลี่ยนแปลง

3. เฉลี่ย 4 เดือน (ม.ค. - เม.ย.) ปี 2564 เทียบกับช่วงเดียวกันของปีก่อน (AoA) สูงขึ้นร้อยละ 0.43 โดยมีการเปลี่ยนแปลง ดังนี้

ร้อยละ (AoA)



- **หมวดอื่น ๆ ไม่ใช่อาหารและเครื่องดื่ม** สูงขึ้นร้อยละ 0.69 โดยมีปัจจัยหลักจากการสูงขึ้นของหมวดพาหนะ การขนส่ง และการสื่อสาร ร้อยละ 3.54 ตามการสูงขึ้นของราคาน้ำมันเชื้อเพลิง ร้อยละ 10.86 เป็นสำคัญ หมวดการตรวจรักษาและบริการส่วนบุคคล (ยาสีฟัน ค่าแต่งผมสตรี ค่าแต่งผมชาย) ร้อยละ 0.06 และหมวดยาสูบและเครื่องดื่มมีแอลกอฮอล์ (สุรา เบียร์) ร้อยละ 0.02 ในขณะที่สินค้าและบริการที่ราคาลดลง ได้แก่ หมวดเคหสถาน (ค่ากระแสไฟฟ้า ค่าน้ำประปา ก๊าซหุงต้ม) ลดลงร้อยละ -1.48 หมวดเครื่องนุ่งห่มและรองเท้า (เสื้อยืดสตรี เสื้อยืดบุรุษ) ลดลงร้อยละ -0.25 หมวดการบันเทิง การอ่าน การศึกษา (ค่าทัศน اجر เครื่องฉายพระ ค่าห้องพักโรงแรม) ลดลงร้อยละ -0.13 และการสื่อสาร ลดลงร้อยละ -0.02
- **หมวดอาหารและเครื่องดื่มไม่มีแอลกอฮอล์** สูงขึ้นร้อยละ 0.07 จากการสูงขึ้นของกลุ่มเนื้อสัตว์ เป็ดไก่ และสัตว์น้ำ (เนื้อสุกร กระจุกซี่โครงหมู ปลาหมึกกล้วย) ร้อยละ 1.62 กลุ่มผักสด (พริกสด ต้นหอม ชিং) ร้อยละ 3.93 กลุ่มผลไม้สด (กล้วยน้ำว้า ลองกอง ทุเรียน) ร้อยละ 0.40 กลุ่มเครื่องประกอบอาหาร (น้ำมันพืช ซอสหอยนางรม ซีอิ๊ว) ร้อยละ 3.39 กลุ่มอาหารบริโภค-ในบ้าน (กับข้าวสำเร็จรูป ก๋วยเตี๋ยว ข้าวแกง/ข้าวกล่อง) ร้อยละ 0.38 และกลุ่มอาหารบริโภค-นอกร้าน (อาหารกลางวัน (ข้าวราดแกง) อาหารเข้าอาหารเย็น (อาหารตามสั่ง)) ร้อยละ 0.65 สำหรับสินค้าที่ราคาลดลง ได้แก่ กลุ่มข้าวแป้ง และผลิตภัณฑ์จากแป้ง (ข้าวสารเจ้า ข้าวสารเหนียว) ร้อยละ -6.07 กลุ่มไข่และผลิตภัณฑ์นม (ไข่ไก่ นมถั่วเหลือง นมสด) ร้อยละ -1.54 และกลุ่มเครื่องดื่มไม่มีแอลกอฮอล์ (น้ำดื่ม น้ำอัดลม ผลิตภัณฑ์เสริมอาหาร) ร้อยละ -0.24

4. การเปลี่ยนแปลงของเงินเพื่อ (YoY) จำแนกรายภาค เดือนเมษายน 2564 ดังนี้

	กรุงเทพฯ / ปริมณฑล	ภาคกลาง	ภาคเหนือ	ภาคตะวันออกเฉียงเหนือ	ภาคใต้
%YOY	3.18	3.91	3.56	3.04	3.62
ปัจจัยบวก	ค่ากระแสไฟฟ้า	ค่ากระแสไฟฟ้า	ค่ากระแสไฟฟ้า	ค่ากระแสไฟฟ้า	ค่ากระแสไฟฟ้า
	น้ำมันเชื้อเพลิง	น้ำมันเชื้อเพลิง	น้ำมันเชื้อเพลิง	น้ำมันเชื้อเพลิง	น้ำมันเชื้อเพลิง
	เนื้อสุกร	เนื้อสุกร	เนื้อสุกร	เนื้อสุกร	เนื้อสุกร
	อาหารกลางวัน (ข้าวราดแกง)	น้ำมันพืช ค่าน้ำประปา	ผักกาดขาว น้ำมันพืช	ต้นหอม น้ำมันพืช	น้ำมันพืช ปลาหมึกกล้วย
ปัจจัยลบ	ข้าวสารเจ้า	ข้าวสารเจ้า	ข้าวสารเหนียว	ข้าวสารเหนียว	ข้าวสารเจ้า
	ไข่ไก่	ไข่ไก่	ไข่ไก่	ข้าวสารเจ้า	ไข่ไก่
	มะม่วง	มะเขือ	ข้าวสารเจ้า	ไข่ไก่	หัวหอมแดง
	ค่าธรรมเนียมผ่านทาง	หัวหอมแดง	ค่าเช่าบ้าน	หัวหอมแดง	กระเทียม
	พิเศษ	กุ้งนาง	หัวหอมแดง	ลิ้มเขียวหวาน	ปลากระพง



อัตราการเปลี่ยนแปลง (YoY) จำแนกรายภาค พบว่า ดัชนีราคาผู้บริโภคปรับตัวสูงขึ้นในทุกภาค ดังนี้

ภาค	รวม	อาหารและเครื่องดื่มไม่มีแอลกอฮอล์	อื่น ๆ ที่ไม่ใช่อาหารและเครื่องดื่ม
	การเปลี่ยนแปลง (ร้อยละ)	การเปลี่ยนแปลง (ร้อยละ)	การเปลี่ยนแปลง (ร้อยละ)
1. กรุงเทพฯ และปริมณฑล	3.18	0.74	4.61
2. ภาคกลาง	3.91	0.98	5.80
3. ภาคเหนือ	3.56	0.32	5.83
4. ภาคตะวันออกเฉียงเหนือ	3.04	-0.64	5.78
5. ภาคใต้	3.62	0.47	5.79

ดัชนีราคาผู้บริโภคจำแนกรายภาค พบว่า ทุกภาคมีความเคลื่อนไหวของราคาเป็นไปในทิศทางเดียวกัน คือ ขยายตัวสูงขึ้น โดยมีสาเหตุสำคัญจากการสิ้นสุดมาตรการลดค่าไฟฟ้าและน้ำประปา และการสูงขึ้นของราคาน้ำมันเชื้อเพลิง เป็นสำคัญ โดยดัชนีราคาผู้บริโภคของภาคกลาง ขยายตัวมากที่สุด ที่ร้อยละ 3.91 รองลงมาได้แก่ ภาคใต้ ร้อยละ 3.62 ภาคเหนือ ร้อยละ 3.56 กรุงเทพฯ และปริมณฑล ร้อยละ 3.18 และภาคตะวันออกเฉียงเหนือ ขยายตัวน้อยที่สุด ที่ร้อยละ 3.04

เมื่อพิจารณาเป็นรายสินค้า พบว่า สินค้าสำคัญที่ราคาปรับตัวสูงขึ้นในทุกภาค ได้แก่ ค่ากระแสไฟฟ้า ค่าน้ำประปา น้ำมันเชื้อเพลิง เนื้อสุกร น้ำมันพืช สำหรับสินค้าสำคัญที่ราคาลดลงในทุกภาค ได้แก่ ข้าวสารเจ้า ข้าวสารเหนียว ไข่ไก่ เป็นต้น เป็นที่น่าสังเกตว่า หมวดอาหารและเครื่องดื่มไม่มีแอลกอฮอล์ ปรับตัวสูงขึ้นในทุกภาค ยกเว้นภาคตะวันออกเฉียงเหนือ ทั้งนี้ เนื่องจากการชะลอตัวของสินค้ากลุ่มอาหารสด เป็นสำคัญ

5. แนวโน้มอัตราเงินเฟ้อทั่วไป เดือนพฤษภาคม 2564

อัตราเงินเฟ้อทั่วไปเดือนพฤษภาคม 2564 มีแนวโน้มขยายตัวสูงต่อเนื่องจากเดือนเมษายน (หากไม่มีมาตรการลดค่าครองชีพอื่นเพิ่มเติมจากรัฐ) โดยมีปัจจัยสำคัญจากราคาพลังงานที่ยังอยู่ในระดับสูง และฐานราคาพลังงานที่ยังต่ำมากในปีก่อน ขณะที่สินค้าและบริการอื่น ๆ ยังเคลื่อนไหวตามผลผลิตและความต้องการ โดยมาตรการกระตุ้นเศรษฐกิจต่างๆ ของรัฐบาลจะช่วยเพิ่มอุปสงค์ในประเทศ ชดเชยอุปสงค์ที่ลดลงจากการท่องเที่ยวได้ ขณะที่การฟื้นตัวของโลกน่าจะช่วยให้การส่งออกของไทยขยายตัวได้ต่อเนื่อง สำหรับผลผลิตสินค้าเกษตรยังมีโอกาสผันผวนตามสภาพอากาศส่งผลต่อราคาอาหารสด อย่างไรก็ตาม สถานการณ์การแพร่ระบาดของโควิด-19 ในปัจจุบันยังคงเป็นแรงกดดันต่อกิจกรรมทางเศรษฐกิจและเงินเฟ้อของประเทศ ซึ่งต้องเฝ้าระวังอย่างใกล้ชิดต่อไป

ทั้งนี้ กระทรวงพาณิชย์คาดการณ์ว่าเงินเฟ้อในปี 2564 จะเคลื่อนไหวระหว่างร้อยละ 0.7 – 1.7 (ค่ากลางอยู่ที่ 1.2) ซึ่งเป็นอัตราที่น่าจะช่วยให้เศรษฐกิจไทยขยายตัวได้อย่างเหมาะสมและต่อเนื่อง หากสถานการณ์เปลี่ยนแปลงอย่างมีนัยสำคัญ จะมีการทบทวนอีกครั้ง

กำหนดการแถลงข่าว “สถานการณ์ด้านราคาสินค้าและบริการ” ครั้งต่อไปในวันที่ 4 มิถุนายน 2564



รายการ	สัดส่วน น้ำหนัก ม.ย. 64	เดือนเมษายน 2564					เดือนมีนาคม 2564			
		ดัชนี		อัตราการเปลี่ยนแปลง			ดัชนี		อัตราการเปลี่ยนแปลง	
		ม.ย. 64	ม.ย. 63	M/M	Y/Y	A/A	มี.ค. 64	M/M	Y/Y	A/A
ดัชนีราคาผู้บริโภคทั่วไป	100.00	100.48	97.17	1.38	3.41	0.43	99.11	0.23	-0.08	-0.53
หมวดอาหารและเครื่องดื่มไม่มีแอลกอฮอล์	40.65	101.02	100.62	0.73	0.40	0.07	100.29	-0.08	-0.26	-0.03
ข้าวแป้งและผลิตภัณฑ์จากแป้ง	3.97	96.90	103.90	-0.55	-6.74	-6.07	97.44	-0.49	-6.59	-5.84
เนื้อสัตว์ปีกไก่และสัตว์น้ำ	9.23	103.62	101.24	0.12	2.35	1.62	103.50	0.06	1.76	1.37
ไข่และผลิตภัณฑ์นม	2.01	98.31	103.23	-0.87	-4.77	-1.54	99.17	-0.47	-0.90	-0.43
ผักและผลไม้	5.41	99.46	96.33	6.20	3.25	0.45	93.65	-0.44	-2.04	-0.48
- ผักสด	2.59	102.58	94.46	13.45	8.60	3.93	90.42	0.68	-0.31	2.31
- ผลไม้สด	2.33	99.01	96.79	0.72	2.29	0.40	98.30	-0.93	0.01	-0.22
เครื่องประกอบอาหาร	2.32	106.79	103.25	0.08	3.43	3.39	106.70	0.83	3.66	3.38
เครื่องดื่มไม่มีแอลกอฮอล์	2.23	101.42	101.76	-0.07	-0.33	-0.24	101.49	0.12	-0.27	-0.20
อาหารบริโภค-ในบ้าน	8.73	100.85	100.36	0.08	0.49	0.38	100.77	-0.06	0.34	0.34
อาหารบริโภค-นอกบ้าน	6.75	101.00	100.30	0.00	0.70	0.65	101.00	0.00	0.61	0.63
หมวดอื่น ๆ ที่ไม่ใช่อาหารและเครื่องดื่ม	59.35	100.27	95.19	1.84	5.34	0.69	98.46	0.43	0.04	-0.81
หมวดเครื่องนุ่งห่มและรองเท้า	2.22	99.87	100.17	0.03	-0.30	-0.25	99.84	-0.03	-0.30	-0.24
หมวดเคหสถาน	22.97	99.79	95.44	4.82	4.56	-1.48	95.20	0.02	-4.87	-3.39
หมวดการตรวจรักษาและบริการส่วนบุคคล	5.66	100.27	100.16	-0.01	0.11	0.06	100.28	0.01	-0.04	0.05
หมวดพาหนะการขนส่งและการสื่อสาร	22.63	100.85	91.51	0.07	10.21	3.54	100.78	1.10	5.43	1.46
- ค่าโดยสารสาธารณะ	1.39	102.23	101.80	-0.07	0.42	0.50	102.30	0.06	0.75	0.53
- น้ำมันเชื้อเพลิง	8.10	100.64	72.77	0.25	38.30	10.86	100.39	3.15	17.18	3.71
- การสื่อสาร	4.33	99.95	99.96	0.01	-0.01	-0.02	99.94	-0.02	-0.03	-0.02
หมวดการบันเทิง การอ่าน การศึกษาฯ	4.48	99.95	99.94	-0.08	0.01	-0.13	100.03	0.06	-0.01	-0.17
หมวดยาสูบและเครื่องดื่มมีแอลกอฮอล์	1.39	100.03	100.02	0.00	0.01	0.02	100.03	0.00	0.01	0.03
ดัชนีราคาผู้บริโภคพื้นฐาน *	67.07	100.56	100.26	0.14	0.30	0.16	100.42	0.03	0.09	0.12
กลุ่มอาหารสดและพลังงาน	32.93	99.86	89.03	4.02	12.16	1.30	96.00	0.64	-0.21	-1.99
- อาหารสด	20.62	100.64	100.53	1.41	0.11	-0.45	99.24	-0.22	-1.06	-0.63
- พลังงาน	12.30	99.72	73.12	8.71	36.38	4.38	91.73	2.23	1.35	-3.78

* หมายเหตุ : ดัชนีราคาผู้บริโภคพื้นฐาน หมายถึง ดัชนีราคาผู้บริโภคทั่วไปที่หักรายการสินค้ากลุ่มอาหารสดและสินค้ากลุ่มพลังงาน

Concept ดัชนีราคาผู้บริโภคประเทศไทย ปีฐาน 2562 มีจำนวนรายการสินค้าและบริการทั้งสิ้น 430 รายการ (ปีฐาน 2558 มีจำนวน 422 รายการ) ครอบคลุมสินค้าและบริการ 7 หมวดที่จำเป็นต่อการครองชีพ ได้แก่ 1) หมวดอาหารและเครื่องดื่มไม่มีแอลกอฮอล์ 2) หมวดเครื่องนุ่งห่มและรองเท้า 3) หมวดเคหสถาน 4) หมวดการตรวจรักษาและบริการส่วนบุคคล 5) หมวดพาหนะ การขนส่งและการสื่อสาร 6) หมวดการบันเทิง การอ่าน การศึกษาฯ 7) หมวดยาสูบและเครื่องดื่มมีแอลกอฮอล์ โดยการคำนวณดัชนีราคาผู้บริโภคทั่วไปนั้น จะเปรียบเทียบราคาสินค้าในช่วงระยะเวลาหนึ่งๆ กับราคาสินค้าในช่วงเวลาเริ่มต้น เรียกว่า “ปีฐาน” ที่กำหนดตัวเลขดัชนีเท่ากับ 100 ทั้งนี้ คริวเรือนผู้บริโภคที่ครอบคลุมในการคำนวณดัชนีปีฐาน 2562 ได้แก่ คริวเรือนรวมเขตเทศบาลกรบรายได้ 6,987 - 50,586 บาทต่อเดือนต่อครัวเรือน รวมค่าใช้จ่ายที่ไม่เป็นตัวเงินไม่เก็บ ร้อยละ 42.19 สมาชิกครัวเรือนตั้งแต่ 1 คนขึ้นไป ในพื้นที่กรุงเทพมหานครและปริมณฑล และภูมิภาค 4 ภาค รวมทั้งสิ้น 48 จังหวัด^{1/}

^{1/} 48 จังหวัด ที่ใช้ในการคำนวณดัชนีราคาผู้บริโภค ได้แก่ กรุงเทพมหานครและปริมณฑล 1. กรุงเทพมหานคร 2.นนทบุรี 3.ปทุมธานี 4.สมุทรปราการ ภาคกลาง 5.อยุธยา 6.ลพบุรี 7.สิงห์บุรี 8.ชลบุรี 9.ระยอง 10.จันทบุรี 11.ปราจีนบุรี 12.ราชบุรี 13.สุพรรณบุรี 14.เพชรบุรี 15.ประจวบคีรีขันธ์ 16.ฉะเชิงเทรา 17.นครปฐม 18.สระแก้ว ภาคเหนือ 19.นครสวรรค์ 20.ตาก 21.แพร่ 22.เชียงใหม่ 23.เชียงราย 24.อุตรดิตถ์ 25.พิษณุโลก 26.เพชรบูรณ์ 27.น่าน ภาคตะวันออกเฉียงเหนือ 28.นครราชสีมา 29.ขอนแก่น 30.สุรินทร์ 31.อุบลราชธานี 32.หนองคาย 33.ศรีสะเกษ 34.มุกดาหาร 35.อุดรธานี 36.ร้อยเอ็ด 37.นครพนม 38.เลย 39.กาฬสินธุ์ ภาคใต้ 40.สุราษฎร์ธานี 41.นครศรีธรรมราช 42.ตรัง 43.สงขลา 44.ยะลา 45.ภูเก็ต 46.กระบี่ 47. นราธิวาส 48.ระนอง