

# ดัชนีราคาผู้บริโภคของประเทศ เดือนมีนาคม 2565 และไตรมาสที่ 1/2565

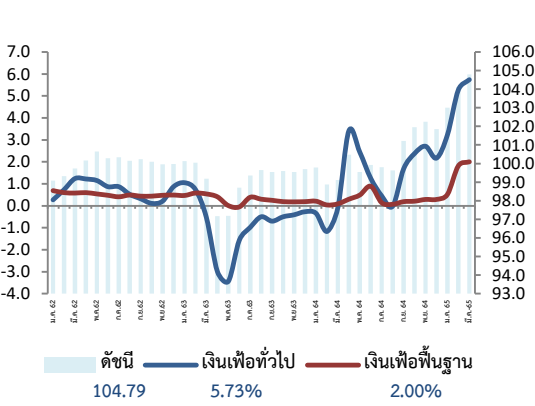


สำนักงานนโยบายและยุทธศาสตร์การค้า (สนค.)

5 เมษายน 2565

## สถิติอัตราเงินเฟ้อ

ดัชนีราคาผู้บริโภคเดือนมีนาคม 2565 เท่ากับ 104.79 (ปีฐาน 2562 = 100)



เมื่อเทียบกับ	การเปลี่ยนแปลง	ร้อยละ
1. เดือนมีนาคม 2564 (YoY)	สูงขึ้น	5.73
2. เดือนกุมภาพันธ์ 2565 (MoM)	สูงขึ้น	0.66
3. ไตรมาสที่ 1 ปี 2565 เทียบกับไตรมาสเดียวกันของปีก่อน (YoY)	สูงขึ้น	4.75
4. ไตรมาสที่ 1 ปี 2565 เทียบกับไตรมาสก่อนหน้า (QoQ)	สูงขึ้น	1.91

**Highlights** อัตราเงินเฟ้อเดือนมีนาคม 2565 เมื่อเทียบกับเดือนเดียวกันของปีก่อน สูงขึ้นร้อยละ 5.73 (YoY) เป็นการขยายตัวอย่างต่อเนื่องในอัตราที่เพิ่มขึ้น (เดือนกุมภาพันธ์ 2565 สูงขึ้นร้อยละ 5.28) โดยมีสาเหตุสำคัญจากราคาพลังงานในตลาดโลกที่เร่งสูงขึ้นจากสถานการณ์ความขัดแย้งระหว่างรัสเซีย-ยูเครน ส่งผลให้ราคาขายปลีกน้ำมันเชื้อเพลิงในประเทศปรับตัวเพิ่มขึ้นถึงร้อยละ 31.43 อย่างไรก็ตาม ภาครัฐได้มีมาตรการบรรเทาผลกระทบด้านพลังงานเพื่อช่วยเหลือค่าครองชีพให้กับประชาชนออกมาเป็นระยะอย่างต่อเนื่อง นอกจากนี้ราคาสินค้าในหมวดอาหารและเครื่องดื่มไม่มีแอลกอฮอล์ปรับตัวสูงขึ้นเช่นกัน โดยสินค้าสำคัญที่ราคาสูงขึ้น ได้แก่ ไข่ไก่ เนื่องจากต้นทุนการเลี้ยงที่เพิ่มขึ้นและสภาพอากาศร้อนส่งผลต่อปริมาณผลผลิตและขนาดของไข่ไก่ รวมทั้งการสูงขึ้นของราคาสินค้าในกลุ่มผักสด อาทิ มะนาว ผักกาดขาว และผักชี เนื้อสุกร ไก่สด เป็นต้น อย่างไรก็ตามเมื่อเทียบกับเดือนที่ผ่านมาราคาสินค้ากลุ่มอาหารโดยเฉพาะข้าวและเนื้อสัตว์ ราคาลดลงสำหรับกลุ่มเครื่องประกอบอาหารและอาหารสำเร็จรูป ราคาสูงขึ้นในอัตราที่ชะลอลงลงขณะที่ราคาสินค้าและบริการในหมวดอื่น ๆ ส่วนใหญ่ยังคงเคลื่อนไหวในทิศทางปกติสอดคล้องกับสถานการณ์และความต้องการในการบริโภคของประชาชน ทั้งนี้ เมื่อหักอาหารสดและพลังงานออกแล้ว เงินเฟ้อพื้นฐานขยายตัวที่ร้อยละ 2.00 และไตรมาสแรกของปี 2565 เงินเฟ้อทั่วไปสูงขึ้นร้อยละ 4.75 (YoY) และเงินเฟ้อพื้นฐานสูงขึ้นร้อยละ 1.43 (YoY)

## อัตราการเปลี่ยนแปลงดัชนีราคาเดือนมีนาคม 2565



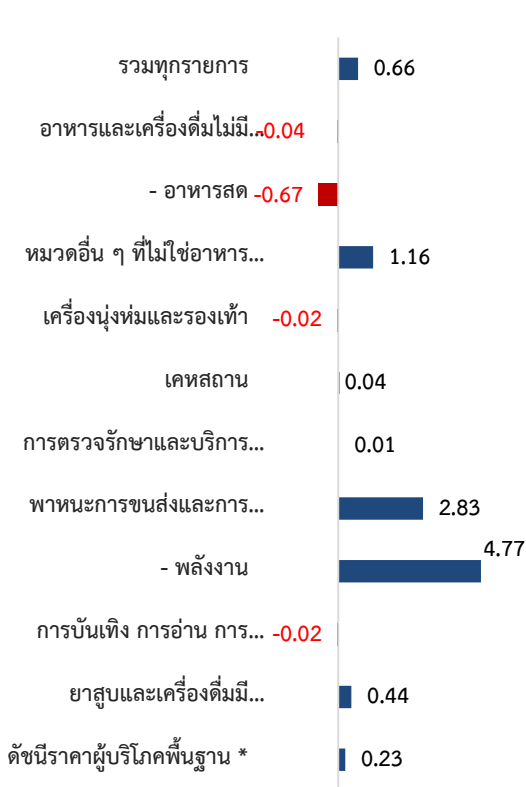
1. เทียบกับเดือนมีนาคม 2564 **สูงขึ้นร้อยละ 5.73 (YoY)** โดยมีการเปลี่ยนแปลงของราคาสินค้าและบริการ ดังนี้

- **หมวดอื่น ๆ ที่ไม่ใช่อาหารและเครื่องดื่ม สูงขึ้นร้อยละ 6.56** โดยมีสาเหตุหลัก จากการสูงขึ้นของหมวดพาหนะ การขนส่ง และการสื่อสาร ร้อยละ 11.29 จากการสูงขึ้นของราคาน้ำมันเชื้อเพลิง ร้อยละ 31.43 และค่าโดยสารสาธารณะ ร้อยละ 1.10 หมวดเคหสถาน ร้อยละ 5.71 จากการสูงขึ้นของราคาค่ากระแสไฟฟ้า ค่าน้ำประปา และผงซักฟอก หมวดการตรวจรักษา และบริการส่วนบุคคล ร้อยละ 0.52 จากการสูงขึ้นของราคาแคมเปญแก้ปวดลดไข้ และค่าแต่งผมชาย และหมวดยาสูบและเครื่องดื่มมีแอลกอฮอล์ ร้อยละ 2.18 จากการสูงขึ้นของราคาบุหรี่ เบียร์ และสุรา ในขณะที่มีสินค้าและบริการราคาลดลงได้แก่ หมวดเครื่องดื่มหมักและโรงเตี ร้อยละ -0.18 จากการลดลงของราคากางเกงขายาวบุรุษ เสื้อยืดสตรีและบุรุษ หมวดการบันเทิง การอ่าน การศึกษา ร้อยละ -0.89 จากการลดลงของค่าเล่าเรียนและค่าธรรมเนียมการศึกษาในทุกระดับชั้น และการสื่อสาร ลดลงร้อยละ -0.07
- **หมวดอาหาร และเครื่องดื่มไม่มีแอลกอฮอล์ สูงขึ้นร้อยละ 4.56** โดยมีปัจจัยสำคัญจากการสูงขึ้นของสินค้าเกือบทุกกลุ่ม ได้แก่ กลุ่มเนื้อสัตว์ เป็ดไก่ และสัตว์น้ำ ร้อยละ 5.74 จากการสูงขึ้นของราคาเนื้อสุกร ไก่สด และกุ้งขาว กลุ่มไข่และผลิตภัณฑ์นม ร้อยละ 6.08 จากการสูงขึ้นของราคาไข่ไก่ นมสด และนมถั่วเหลือง กลุ่มผักสด ร้อยละ 9.96 จากการสูงขึ้นของราคามะนาว ผักคะน้า ผักกาดขาว และพริกสด กลุ่มเครื่องประกอบอาหาร ร้อยละ 8.16 จากการสูงขึ้นของราคาน้ำมันพืช ซีอิ๊ว และกะปิ กลุ่มเครื่องดื่มไม่มีแอลกอฮอล์ ร้อยละ 1.54 จากการสูงขึ้นของราคากาแฟ/ชา (ร้อน/เย็น) กาแฟผงสำเร็จรูป และน้ำปั่นผลไม้/ผัก กลุ่มอาหารบริโภคในบ้าน ร้อยละ 6.28 จากการสูงขึ้นของราคา กุ้งสำเร็จรูป ข้าวแกง/ข้าวกล่อง และก๋วยเตี๋ยว และกลุ่มอาหารบริโภคนอกบ้าน ร้อยละ 6.15 จากการสูงขึ้นของราคาอาหารเช้า อาหารกลางวัน (ข้าวราดแกง) และอาหารเย็น (อาหารตามสั่ง) ในขณะที่มีสินค้าราคาลดลง ได้แก่ กลุ่มข้าวแป้ง และผลิตภัณฑ์จากแป้ง ร้อยละ -4.15 จากการลดลงของราคาข้าวสารเจ้าและข้าวสารเหนียว กลุ่มผลไม้สด ร้อยละ -3.27 จากการลดลงของราคาส้มเขียวหวาน ฝรั่ง และกล้วยหอม

## แนวโน้มเงินเฟ้อปี 2565

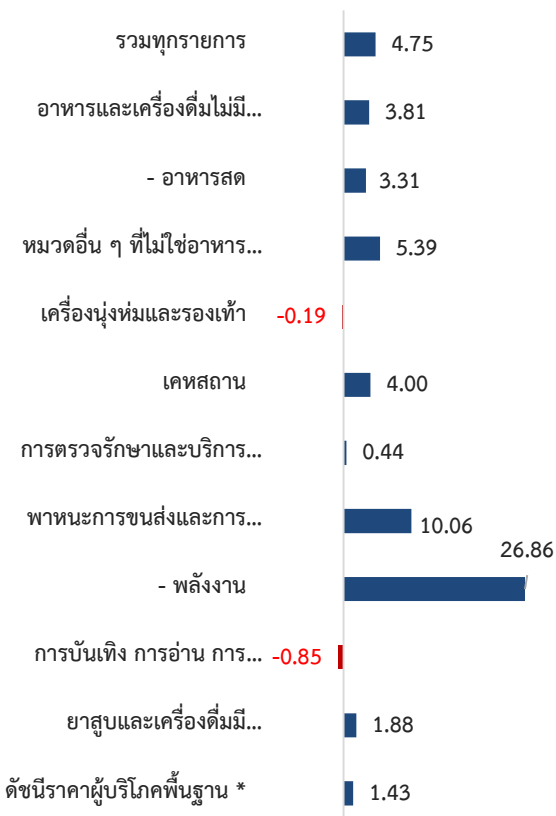


2. เทียบกับเดือนกุมภาพันธ์ 2565 สูงขึ้นร้อยละ 0.66 (MoM) โดยมีการเปลี่ยนแปลงของราคาสินค้าและบริการ ดังนี้



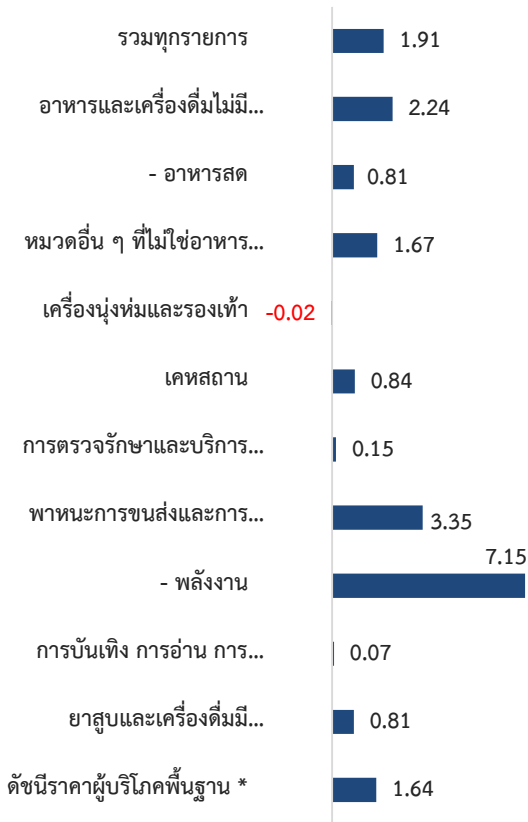
- **หมวดอื่น ๆ ที่ไม่ใช่อาหาร และเครื่องดื่ม สูงขึ้นร้อยละ 1.16** ตามการสูงขึ้นของสินค้าในหมวดพาหนะ การขนส่ง และการสื่อสาร (น้ำมันเชื้อเพลิง) ร้อยละ 2.83 **หมวดเคหสถาน** (น้ำยาล้างจาน ผงซักฟอก และน้ำยาล้างห้องน้ำ) ร้อยละ 0.04 **หมวดการตรวจรักษา และบริการส่วนบุคคล** (น้ายาระงับกลิ่นกาย แป้งทาผิว และโฟมล้างหน้า) ร้อยละ 0.01 **หมวดยาสูบ และเครื่องดื่มมีแอลกอฮอล์** (เบียร์ สุรา และไวน์) ร้อยละ 0.44 และค่าโดยสารสาธารณะ (ค่าโดยสารรถจักรยานยนต์ และค่าโดยสารเครื่องบิน) ร้อยละ 0.86 ในขณะที่ **หมวดเครื่องนุ่งห่มและรองเท้า** (กางเกงขายาวและเสื้อเชิ้ตบุรุษ) ลดลงร้อยละ -0.02 **หมวดการบันเทิง การอ่าน การศึกษา** (อาหารสัตว์เลี้ยงและเครื่องรับโทรทัศน์) ลดลงร้อยละ -0.02 สำหรับการสื่อสาร ราคาโดยเฉลี่ยไม่เปลี่ยนแปลง
- **หมวดอาหาร และเครื่องดื่มไม่มีแอลกอฮอล์ ลดลงร้อยละ -0.04** ตามการลดลงของสินค้าในกลุ่มข้าวแป้ง และผลิตภัณฑ์จากแป้ง (ข้าวสารเจ้า และข้าวสารเหนียว) ร้อยละ -0.44 **กลุ่มเนื้อสัตว์ เป็ดไก่ และสัตว์น้ำ** (เนื้อสุกร กุ้งขาว และหอยแมลงภู่) ร้อยละ -2.54 ในขณะที่มีสินค้าราคาสูงขึ้น ได้แก่ **กลุ่มไข่และผลิตภัณฑ์นม** (ไข่ไก่ นมข้นหวาน และนมถั่วเหลือง) ร้อยละ 1.60 **กลุ่มผักสด** (มะนาว ผักกาดขาว และต้นหอม) ร้อยละ 3.53 **กลุ่มผลไม้สด** (ส้มเขียวหวาน กล้วยน้ำบัว และองุ่น) ร้อยละ 0.63 **กลุ่มเครื่องประกอบอาหาร** (น้ำมันพืช เครื่องปรุงรส และซอสหอยนางรม) ร้อยละ 0.61 **กลุ่มเครื่องดื่มไม่มีแอลกอฮอล์** (กาแฟ/ชา (ร้อน/เย็น) กาแฟผงสำเร็จรูป และน้ำปั่นผลไม้/ผัก) ร้อยละ 0.56 **กลุ่มอาหารบริโภคในบ้าน** (กับข้าวสำเร็จรูป ข้าวแกง/ข้าวกล่อง และผัดซีอิ้ว/ราดหน้า) ร้อยละ 0.44 และ**กลุ่มอาหารบริโภคนอกบ้าน** (อาหารเช้า อาหารกลางวัน (ข้าวราดแกง) และอาหารเย็น (อาหารตามสั่ง)) ร้อยละ 0.82

3. ไตรมาสที่ 1 ปี 2565 เทียบกับไตรมาสเดียวกันของปีก่อน สูงขึ้นร้อยละ 4.75 (YoY) โดยมีการเปลี่ยนแปลง ดังนี้



- **หมวดอื่น ๆ ไม่ใช่อาหาร และเครื่องดื่ม สูงขึ้นร้อยละ 5.39** โดยมีปัจจัยหลักจากการสูงขึ้นของ**หมวดพาหนะ การขนส่ง และการสื่อสาร** ร้อยละ 10.06 ตามการสูงขึ้นของราคาน้ำมันเชื้อเพลิง ร้อยละ 28.77 เป็นสำคัญ **หมวดเคหสถาน** (ค่ากระแสไฟฟ้า ค่าน้ำประปา และน้ำยาปรับผ้านุ่ม) ร้อยละ 4.00 **หมวดการตรวจรักษา และบริการส่วนบุคคล** (แชมพู ค่าแต่งผมชาย และยาแก้ปวดและลดไข้) ร้อยละ 0.44 **หมวดยาสูบ และเครื่องดื่มมีแอลกอฮอล์** (บุหรี่ยี่ห้อ เบียร์ และสุรา) ร้อยละ 1.88 และค่าโดยสารสาธารณะ ร้อยละ 0.69 ในขณะที่มีสินค้าและบริการราคาตกลง ได้แก่ **หมวดเครื่องนุ่งห่ม และรองเท้า** (กางเกงขายาว บุรุษ เสื้อยืดสตรีและบุรุษ) ร้อยละ -0.19 **หมวดการบันเทิง การอ่าน การศึกษา** (ค่าธรรมเนียมการศึกษาและอาหารสัตว์) ร้อยละ -0.85 และการสื่อสาร ร้อยละ -0.08
- **หมวดอาหาร และเครื่องดื่มไม่มีแอลกอฮอล์ สูงขึ้นร้อยละ 3.81** จากการสูงขึ้นของสินค้าในกลุ่มเนื้อสัตว์ เป็ดไก่ และสัตว์น้ำ (เนื้อสุกร เนื้อโค และไก่สด) ร้อยละ 8.21 **กลุ่มไข่ และผลิตภัณฑ์นม** (ไข่ไก่ ไข่เป็ด และนมสด) ร้อยละ 4.22 **กลุ่มผักสด** (ผักคะน้า ผักชี และมะนาว) ร้อยละ 5.24 **กลุ่มเครื่องประกอบอาหาร** (น้ำมันพืช ซีอิ้ว และกะปิ) ร้อยละ 7.63 **กลุ่มเครื่องดื่มไม่มีแอลกอฮอล์** (กาแฟ/ชา (ร้อน/เย็น) น้ำปั่นผลไม้/ผัก และชาสำเร็จรูปพร้อมดื่ม) ร้อยละ 0.91 **กลุ่มอาหารบริโภคในบ้าน** (กับข้าวสำเร็จรูป ก๋วยเตี๋ยว และข้าวแกง/ข้าวกล่อง) ร้อยละ 4.49 และ**กลุ่มอาหารบริโภคนอกบ้าน** (อาหารกลางวัน (ข้าวราดแกง) อาหารเช้า และอาหารเย็น (อาหารตามสั่ง)) ร้อยละ 4.16 สำหรับสินค้าที่ราคาตกลง ได้แก่ **กลุ่มข้าวแป้ง และผลิตภัณฑ์จากแป้ง** (ข้าวสารเจ้า และข้าวสารเหนียว) ร้อยละ -5.00 และ**กลุ่มผลไม้สด** (ส้มเขียวหวาน มะม่วง และกล้วยน้ำว้า) ร้อยละ -3.63

4. ไตรมาสที่ 1 ปี 2565 เทียบกับไตรมาสก่อนหน้า สูงขึ้นร้อยละ 1.91 (QoQ) โดยมีการเปลี่ยนแปลง ดังนี้



- หมวดอาหารและเครื่องดื่มไม่มีแอลกอฮอล์ สูงขึ้นร้อยละ 2.24 ตามการสูงขึ้นของสินค้าในกลุ่มเนื้อสัตว์ เป็ดไก่และสัตว์น้ำ ร้อยละ 8.41 กลุ่มไข่และผลิตภัณฑ์นม ร้อยละ 2.11 กลุ่มเครื่องประกอบอาหาร ร้อยละ 4.26 กลุ่มเครื่องดื่มไม่มีแอลกอฮอล์ ร้อยละ 0.94 กลุ่มอาหารบริโภค-ในบ้าน และกลุ่มอาหารบริโภค-นอกบ้าน สูงขึ้นร้อยละ 4.13 และ 3.95 ตามลำดับ สำหรับสินค้าที่ราคาลดลง ได้แก่ กลุ่มข้าวแป้งและผลิตภัณฑ์จากแป้ง ร้อยละ -0.10 กลุ่มผักสด ร้อยละ -18.43 และกลุ่มผลไม้สด ร้อยละ -2.31
- หมวดอื่น ๆ ที่ไม่ใช่อาหารและเครื่องดื่ม สูงขึ้นร้อยละ 1.67 จากการสูงขึ้นของสินค้าหมวดพาหนะการขนส่งและการสื่อสาร ร้อยละ 3.35 ตามการสูงขึ้นของราคาน้ำมันเชื้อเพลิงและค่าโดยสารสาธารณะ ร้อยละ 8.63 และ 0.25 ตามลำดับ หมวดเคหสถาน ร้อยละ 0.84 หมวดการตรวจรักษาและบริการส่วนบุคคล ร้อยละ 0.15 หมวดการบันเทิง การอ่าน การศึกษาฯ ร้อยละ 0.07 และหมวดยาสูบและเครื่องดื่มไม่มีแอลกอฮอล์ ร้อยละ 0.81 ในขณะที่หมวดเครื่องนุ่งห่มและรองเท้า ลดลงร้อยละ -0.02 และการสื่อสาร ลดลงร้อยละ -0.03

5. การเปลี่ยนแปลงของเงินเฟ้อ (YoY) จำแนกรายภาค เดือนมีนาคม 2565

อัตราการเปลี่ยนแปลง จำแนกรายภาค เดือนมีนาคม 2565

	กรุงเทพฯ / ปริมณฑล	ภาคกลาง	ภาคเหนือ	ภาคตะวันออกเฉียงเหนือ	ภาคใต้
%YOY	5.76	6.25	5.44	4.99	6.18
<b>ปัจจัยบวก</b>	ค่ากระแสไฟฟ้า น้ำมันเชื้อเพลิง อาหารกลางวัน (ข้าวราดแกง) กับข้าวสำเร็จรูป อาหารเช้า	ค่ากระแสไฟฟ้า น้ำมันเชื้อเพลิง อาหารกลางวัน (ข้าวราดแกง) กับข้าวสำเร็จรูป เนื้อสุกร	น้ำมันเชื้อเพลิง ค่ากระแสไฟฟ้า เนื้อสุกร อาหารกลางวัน (ข้าวราดแกง) กับข้าวสำเร็จรูป	น้ำมันเชื้อเพลิง ค่ากระแสไฟฟ้า เนื้อสุกร กับข้าวสำเร็จรูป อาหารกลางวัน (ข้าวราดแกง)	ค่ากระแสไฟฟ้า น้ำมันเชื้อเพลิง อาหารกลางวัน (ข้าวราดแกง) น้ำมันพืช ไข่ไก่
<b>ปัจจัยลบ</b>	ข้าวสารเจ้า ส้มเขียวหวาน คาลงทะเบียน อุดมศึกษา ค่าเช่าบ้าน ชิง	ข้าวสารเจ้า ส้มเขียวหวาน ชิง ค่าธรรมเนียม ประถมศึกษา เสื้อยืดสตรี	ข้าวสารเหนียว ข้าวสารเจ้า มะม่วง ส้มเขียวหวาน ชิง	ข้าวสารเหนียว ข้าวสารเจ้า ชิง ส้มเขียวหวาน แดงโม	ข้าวสารเจ้า ส้มเขียวหวาน คาลงทะเบียน อุดมศึกษา มะพร้าว (ผลแห้ง/ชุด) ชิง

อัตราการเปลี่ยนแปลง (YoY) จำแนกรายภาค พบว่า ดัชนีราคาผู้บริโภคทุกภาคยังคงขยายตัวต่อเนื่อง โดยมีรายละเอียดดังนี้

ภาค	รวม	อาหารและเครื่องดื่มไม่มีแอลกอฮอล์	อื่น ๆ ที่ไม่ใช่อาหารและเครื่องดื่ม
	การเปลี่ยนแปลง (ร้อยละ)	การเปลี่ยนแปลง (ร้อยละ)	การเปลี่ยนแปลง (ร้อยละ)
1. กรุงเทพฯ และปริมณฑล	5.76	5.50	5.92
2. ภาคกลาง	6.25	5.34	6.88
3. ภาคเหนือ	5.44	3.51	6.91
4. ภาคตะวันออกเฉียงเหนือ	4.99	3.32	6.28
5. ภาคใต้	6.18	4.63	7.31

ดัชนีราคาผู้บริโภคจำแนกรายภาค พบว่า ดัชนีราคาผู้บริโภคในทุกภาคยังคงขยายตัวต่อเนื่องในอัตราที่เพิ่มขึ้นจากเดือนก่อนหน้า โดยภาคกลาง ขยายตัวสูงกว่าภูมิภาคอื่น ๆ ที่ร้อยละ 6.25 ในขณะที่ ภาคตะวันออกเฉียงเหนือ ขยายตัวต่ำที่สุด ที่ร้อยละ 4.99 สำหรับภาคใต้ กรุงเทพฯ และปริมณฑล และภาคเหนือ ขยายตัวร้อยละ 6.18 5.76 และ 5.44 ตามลำดับ

เมื่อพิจารณาเป็นรายสินค้า พบว่า สินค้าสำคัญที่ราคาปรับตัวสูงขึ้นในทุกภาค ได้แก่ น้ำมันเชื้อเพลิง ตามการสูงขึ้นของราคาพลังงานในตลาดโลก และค่ากระแสไฟฟ้า เนื่องจากฐานราคาที่ต่ำในปีที่ผ่านมา (จากมาตรการช่วยเหลือค่าครองชีพด้านสาธารณูปโภค) อาหารสำเร็จรูป อาทิ อาหารกลางวัน (ข้าวราดแกง) กับข้าวสำเร็จรูป เนื่องจากผู้ประกอบการต้องเผชิญกับต้นทุนที่เพิ่มสูงขึ้น สำหรับสินค้าสำคัญที่ราคาลดลงในทุกภาค ได้แก่ ข้าวสารเจ้า ส้มเขียวหวาน ชิง และค่าธรรมเนียมการศึกษา เป็นต้น

6. แนวโน้มเงินเฟ้อไตรมาสที่ 2 ของปี 2565

แนวโน้มเงินเฟ้อทั่วไปในไตรมาสที่ 2 ของปี 2565 มีแนวโน้มขยายตัวสูงขึ้น จากราคาน้ำมันเชื้อเพลิงที่ทรงตัวในระดับสูง และสินค้าอุปโภคบริโภคหลายรายการทยอยปรับสูงขึ้นตามต้นทุน อาทิ อาหารสำเร็จรูปและอาหารสดบางประเภท (ผักสด ไข่ไก่ เนื้อสัตว์) รวมถึงฐานราคาในไตรมาสที่ 2 ปี 2564 อยู่ในระดับที่ไม่สูงมากนัก นอกจากนี้ สภาพอากาศที่แปรปรวน และความขัดแย้งระหว่างรัสเซีย-ยูเครน ที่ยังมีความเสี่ยงและไม่แน่นอนสูง ทำให้ราคาพลังงานและสินค้าโภคภัณฑ์ปรับสูงขึ้น ซึ่งจะส่งผลต่อเงินเฟ้อของไทยได้อย่างมีนัยสำคัญ อย่างไรก็ตาม มาตรการของภาครัฐ ทั้งการกำกับดูแลราคาสินค้าอุปโภคบริโภคที่จำเป็น การพยุงราคาพลังงาน และการอุดหนุนค่าสาธารณูปโภค รวมถึงสถานการณ์โควิด-19 จะเป็นปัจจัยกดดันเงินเฟ้อที่สำคัญ

ทั้งนี้ ในเดือนมีนาคม 2565 กระทรวงพาณิชย์ ได้ปรับคาดการณ์เงินเฟ้อ ให้เหมาะสมและสอดคล้องกับสถานการณ์เศรษฐกิจในปัจจุบัน โดยคาดการณ์ว่าเงินเฟ้อในปี 2565 จะเคลื่อนไหวระหว่างร้อยละ 4.0 - 5.0 (ค่ากลางอยู่ที่ 4.5) จากในรอบเดิมที่คาดการณ์ไว้ในเดือนธันวาคม 2564 คือ ระหว่างร้อยละ 0.7 - 2.4 (ค่ากลางที่ร้อยละ 1.5) และหากสถานการณ์เปลี่ยนแปลงอย่างมีนัยสำคัญ จะมีการทบทวนอีกครั้ง

กำหนดการแถลงข่าว “สถานการณ์ด้านราคาสินค้าและบริการ” ครั้งต่อไปในวันที่ 5 พฤษภาคม 2565

ดัชนีราคาผู้บริโภคของประเทศ  
เดือนมีนาคม 2565 และไตรมาสที่ 1/2565



ตารางแสดงดัชนีราคาผู้บริโภคทั่วไปและอัตราการเปลี่ยนแปลง เดือนมีนาคม 2565 (ปีฐาน 2562 = 100)

รายการ	สัดส่วน น้ำหนัก มี.ค. 65	เดือนมีนาคม 2565					เดือนกุมภาพันธ์ 2565			
		ดัชนี		อัตราการเปลี่ยนแปลง			ดัชนี		อัตราการเปลี่ยนแปลง	
		มี.ค. 65	มี.ค. 64	M/M	Y/Y	A/A	ก.พ. 65	M/M	Y/Y	A/A
<b>ดัชนีราคาผู้บริโภคทั่วไป</b>	<b>100.00</b>	<b>104.79</b>	<b>99.11</b>	<b>0.66</b>	<b>5.73</b>	<b>4.75</b>	<b>104.10</b>	<b>1.06</b>	<b>5.28</b>	<b>4.25</b>
<b>หมวดอาหารและเครื่องดื่มไม่มีแอลกอฮอล์</b>	<b>40.46</b>	<b>104.86</b>	<b>100.29</b>	<b>-0.04</b>	<b>4.56</b>	<b>3.81</b>	<b>104.90</b>	<b>1.43</b>	<b>4.51</b>	<b>3.45</b>
ข้าวแป้งและผลิตภัณฑ์จากแป้ง	3.67	93.40	97.44	-0.44	-4.15	-5.00	93.81	1.27	-4.20	-5.43
เนื้อสัตว์ เป็ด ไก่ และสัตว์น้ำ	9.35	109.44	103.50	-2.54	5.74	8.21	112.29	-1.66	8.56	9.45
ไข่และผลิตภัณฑ์นม	2.07	105.20	99.17	1.60	6.08	4.22	103.54	0.47	3.91	3.31
ผักและผลไม้	5.04	96.68	93.65	1.82	3.24	0.66	94.95	-1.48	0.95	-0.58
- ผักสด	2.41	99.43	90.42	3.53	9.96	5.24	96.04	-1.17	6.94	2.96
- ผลไม้สด	2.15	95.09	98.30	0.63	-3.27	-3.63	94.49	-0.59	-4.77	-3.81
เครื่องประกอบอาหาร	2.40	115.41	106.70	0.61	8.16	7.63	114.71	3.54	8.40	7.36
เครื่องดื่มไม่มีแอลกอฮอล์	2.17	103.05	101.49	0.56	1.54	0.91	102.48	0.97	1.10	0.60
อาหารบริโภค-ในบ้าน	8.89	107.10	100.77	0.44	6.28	4.49	106.63	4.38	5.75	3.58
อาหารบริโภค-นอกบ้าน	6.87	107.21	101.00	0.82	6.15	4.16	106.34	4.28	5.29	3.15
<b>หมวดอื่น ๆ ที่ไม่ใช่อาหารและเครื่องดื่ม</b>	<b>59.54</b>	<b>104.92</b>	<b>98.46</b>	<b>1.16</b>	<b>6.56</b>	<b>5.39</b>	<b>103.72</b>	<b>0.79</b>	<b>5.79</b>	<b>4.80</b>
หมวดเครื่องนุ่งห่มและรองเท้า	2.12	99.66	99.84	-0.02	-0.18	-0.19	99.68	0.02	-0.19	-0.21
หมวดเคหสถาน	22.22	100.64	95.20	0.04	5.71	4.00	100.60	0.07	5.69	3.16
หมวดการตรวจรักษาและบริการส่วนบุคคล	5.46	100.80	100.28	0.01	0.52	0.44	100.79	0.01	0.52	0.40
หมวดพาหนะการขนส่งและการสื่อสาร	24.13	112.16	100.78	2.83	11.29	10.06	109.07	1.93	9.42	9.43
- ค่าโดยสารสาธารณะ	1.35	103.43	102.30	0.86	1.10	0.69	102.55	0.00	0.30	0.48
- น้ำมันเชื้อเพลิง	10.18	131.94	100.39	6.87	31.43	28.77	123.46	4.84	26.86	27.36
- การสื่อสาร	4.15	99.87	99.94	0.00	-0.07	-0.08	99.87	-0.01	-0.09	-0.08
หมวดการบันเทิง การอ่าน การศึกษา	4.26	99.14	100.03	-0.02	-0.89	-0.85	99.16	0.08	-0.81	-0.83
หมวดยาสูบและเครื่องดื่มมีแอลกอฮอล์	1.36	102.21	100.03	0.44	2.18	1.88	101.76	0.01	1.73	1.73
<b>ดัชนีราคาผู้บริโภคพื้นฐาน *</b>	<b>65.51</b>	<b>102.43</b>	<b>100.42</b>	<b>0.23</b>	<b>2.00</b>	<b>1.43</b>	<b>102.20</b>	<b>1.20</b>	<b>1.80</b>	<b>1.16</b>
กลุ่มอาหารสดและพลังงาน	34.49	109.11	96.00	1.53	13.66	11.71	107.47	0.77	12.66	10.74
- อาหารสด	20.12	102.42	99.24	-0.67	3.20	3.31	103.11	-0.88	3.67	3.35
- พลังงาน	14.37	121.48	91.73	4.77	32.43	26.86	115.95	3.31	29.22	24.09

\* หมายเหตุ : ดัชนีราคาผู้บริโภคพื้นฐาน หมายถึง ดัชนีราคาผู้บริโภคทั่วไปที่หักรายการสินค้ากลุ่มอาหารสดและสินค้ากลุ่มพลังงาน

**Concept** ดัชนีราคาผู้บริโภคประเทศไทย ปีฐาน 2562 มีจำนวนรายการสินค้าและบริการทั้งสิ้น 430 รายการ (ปีฐาน 2558 มีจำนวน 422 รายการ) ครอบคลุมสินค้าและบริการ 7 หมวดที่จำเป็นต่อการครองชีพ ได้แก่ 1) หมวดอาหารและเครื่องดื่มไม่มีแอลกอฮอล์ 2) หมวดเครื่องนุ่งห่มและรองเท้า 3) หมวดเคหสถาน 4) หมวดการตรวจรักษาและบริการส่วนบุคคล 5) หมวดพาหนะ การขนส่งและการสื่อสาร 6) หมวดการบันเทิง การอ่าน การศึกษา 7) หมวดยาสูบและเครื่องดื่มมีแอลกอฮอล์ โดยการคำนวณดัชนีราคาผู้บริโภคทั่วไปนั้น จะเปรียบเทียบราคาสินค้าในช่วงระยะเวลาหนึ่งๆ กับราคาสินค้าในช่วงเวลาเริ่มต้น เรียกว่า "ปีฐาน" ที่กำหนดตัวเลขดัชนีเท่ากับ 100 ทั้งนี้ คริวเรือนผู้บริโภคที่ครอบคลุมในการคำนวณดัชนีปีฐาน 2562 ได้แก่ คริวเรือนรวมเขตเทศบาลกรบรายได้ 6,987 – 50,586 บาทต่อเดือนต่อครัวเรือน รวมค่าใช้จ่ายที่ไม่เป็นตัวเงินไม่เกิน ร้อยละ 42.19 สมาชิกครัวเรือนตั้งแต่ 1 คนขึ้นไป ในพื้นที่กรุงเทพมหานครและปริมณฑล และภูมิภาค 4 ภาค รวมทั้งสิ้น 48 จังหวัด<sup>1/</sup>

<sup>1/</sup> 48 จังหวัด ที่ใช้ในการคำนวณดัชนีราคาผู้บริโภค ได้แก่ กรุงเทพมหานครและปริมณฑล 1. กรุงเทพมหานคร 2.นนทบุรี 3.ปทุมธานี 4.สมุทรปราการ ภาคกลาง 5.พระนครศรีอยุธยา 6.ลพบุรี 7.สิงห์บุรี 8.ชลบุรี 9.ระยอง 10.จันทบุรี 11.ปราจีนบุรี 12.ราชบุรี 13.สุพรรณบุรี 14.เพชรบุรี 15.ประจวบคีรีขันธ์ 16.ฉะเชิงเทรา 17.นครปฐม 18.สระแก้ว ภาคเหนือ 19.นครสวรรค์ 20.ตาก 21.แพร่ 22.เชียงใหม่ 23.เชียงราย 24.อุดรดิตถ์ 25.พิษณุโลก 26.เพชรบูรณ์ 27.น่าน ภาคตะวันออกเฉียงเหนือ 28.นครราชสีมา 29.ขอนแก่น 30.สุรินทร์ 31.อุบลราชธานี 32.หนองคาย 33.ศรีสะเกษ 34.มุกดาหาร 35.อุดรธานี 36.ร้อยเอ็ด 37.นครพนม 38.เลย 39.กาฬสินธุ์ ภาคใต้ 40.สุราษฎร์ธานี 41.นครศรีธรรมราช 42.ตรัง 43.สงขลา 44.ยะลา 45.ภูเก็ต 46.กระบี่ 47. นราธิวาส 48.ระนอง