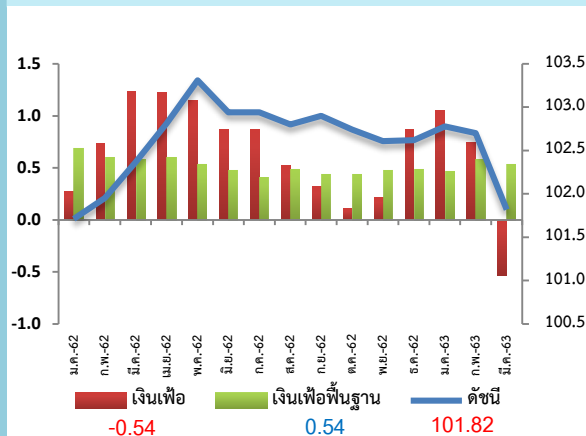


## สถิติอัตราเงินเฟ้อ

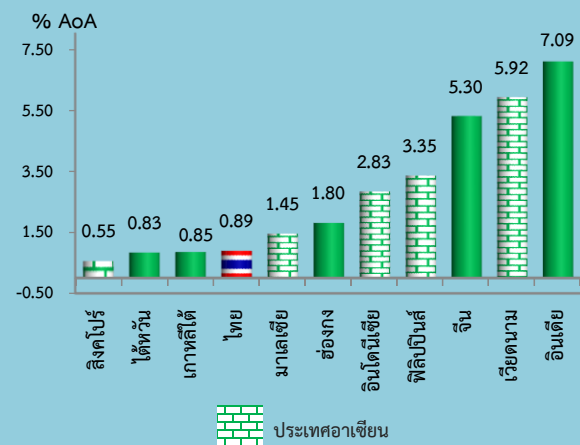


## อัตราการเปลี่ยนแปลงดัชนีราคาเดือนมีนาคม 2563

### ร้อยละ (YoY)



## อัตราเงินเฟ้อเฉลี่ยประเทศต่างๆ ปี 2563



## ดัชนีราคาผู้บริโภคเดือนมีนาคม 2563 เท่ากับ 101.82

เมื่อเทียบกับ	การเปลี่ยนแปลง	ร้อยละ
1. เดือนมีนาคม 2562 (YoY)	ลดลง	-0.54
2. เดือนกุมภาพันธ์ 2563 (MoM)	ลดลง	-0.86
3. ไตรมาสที่ 1 ปี 2563 เทียบกับไตรมาสเดียวกันของปีก่อน (YoY)	สูงขึ้น	0.41
4. ไตรมาสที่ 1 ปี 2563 เทียบกับไตรมาสก่อนหน้า (QoQ)	ลดลง	-0.22

### Highlights อัตราเงินเฟ้อทั่วไปเดือนมีนาคม 2563 เทียบกับเดือนเดียวกันของปีก่อน

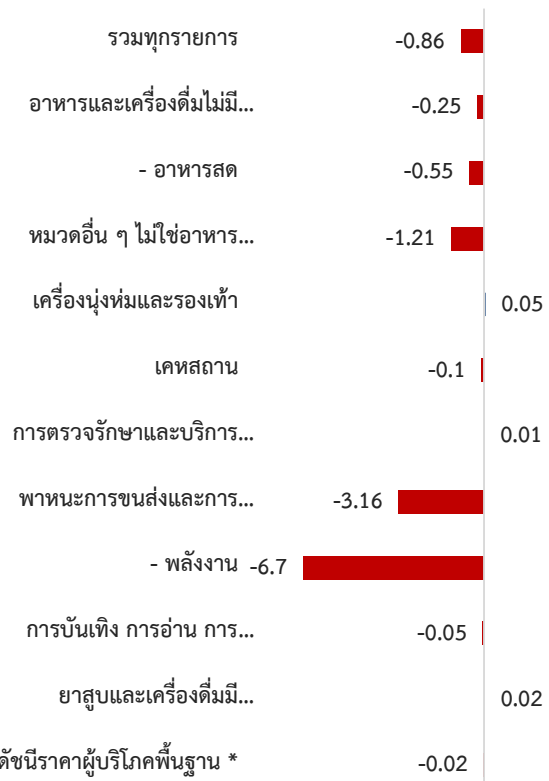
ลดลงร้อยละ -0.54 (YoY) หดตัวครั้งแรกในรอบ 33 เดือน และเป็นอัตราที่ต่ำที่สุดในรอบ 51 เดือน โดยมีสาเหตุสำคัญจากการระบาดของไวรัสโควิด-19 และการลดลงของกลุ่มพลังงาน ที่ลดลงต่ำสุดในรอบ 48 เดือน (ร้อยละ -11.14) ตามภาวะสงครามราคาน้ำมันโลกระหว่างซาอุดีอาระเบียและรัสเซีย ส่งผลให้ราคาขายปลีกน้ำมันเชื้อเพลิงในประเทศลดลงถึง 11 ครั้งในเดือนนี้ นอกจากนี้ กลุ่มอาหารสดแม้จะยังขยายตัว แต่ขยายตัวในอัตราน้อยที่สุดในรอบปีที่ร้อยละ 2.46 เป็นผลจากความต้องการที่ลดลงตามจำนวนนักท่องเที่ยว การปิดให้บริการของร้านค้า และการปิดภาคเรียน ขณะที่ราคาอาหารสำเร็จรูป เครื่องประกอบอาหาร และของใช้ส่วนบุคคลยังทรงตัวและเปลี่ยนแปลงตามโปรโมชั่นของห้างโมเดิร์นเทรด อย่างไรก็ตาม สินค้าบางรายการ โดยเฉพาะ มะนาวปรับตัวสูงขึ้นตามภาวะภัยแล้ง และไข่ไก่ปรับขึ้นตามพฤติกรรมกรรมการซื้อไข่ครั้งละจำนวนมากเพื่อลดการเดินทางของผู้บริโภค ประกอบกับผลผลิตไข่ลดลงในช่วงฤดูแล้งเมื่อหักอาหารสดและพลังงานออกแล้ว เงินเฟ้อพื้นฐานขยายตัวที่ร้อยละ 0.54 (ลดลงจากเดือนก่อนที่ขยายตัวร้อยละ 0.58) และไตรมาสแรกปี 2563 เงินเฟ้อทั่วไปสูงขึ้นร้อยละ 0.41 (YoY) และเงินเฟ้อพื้นฐานสูงขึ้นร้อยละ 0.53 (YoY)

### 1. เทียบกับเดือนมีนาคม 2562 ลดลงร้อยละ -0.54 (YoY) โดยมี การเปลี่ยนแปลงของราคาสินค้าและบริการ ดังนี้

- หมวดอื่น ๆ ที่ไม่ใช่อาหารและเครื่องดื่ม ลดลงร้อยละ -1.74 จากการลดลงของหมวดพาหนะการขนส่งและการสื่อสาร ร้อยละ -4.93 โดยราคาขายปลีกน้ำมันเชื้อเพลิง (น้ำมันเชื้อเพลิงทุกประเภท) ลดลงร้อยละ -16.69 หมวดการสื่อสาร (เครื่องรับโทรศัพท์มือถือ) ลดลงร้อยละ -0.04 ขณะที่สินค้าและบริการที่ปรับตัวสูงขึ้น ได้แก่ หมวดเคหสถาน (ค่าเช่าบ้าน) สูงขึ้นในอัตราที่ชะลอตัวลงร้อยละ 0.09 (เดือนก่อนสูงขึ้นร้อยละ 0.22) จากการลดลงของก๊าซหุงต้มที่ลดลงร้อยละ -2.37 สิ่งที่เกี่ยวข้องกับการทำความสะอาด (ผงซักฟอก น้ำยาปรับผ้านุ่ม น้ำยารีดผ้า) ลดลงร้อยละ -0.94 หมวดเครื่องดื่มหมักและรองเท้านี้ (เสืยกทรง รองเท้าหุ้มส้นหนังบุรุษ กางเกงขายาวสตรี) สูงขึ้นร้อยละ 0.09 หมวดการตรวจรักษาและบริการส่วนบุคคล (แชมพู น้ำยาระงับกลิ่นกาย ค่าแต่งผมชายผลิตภัณฑ์ป้องกันและบำรุงผิว) สูงขึ้นร้อยละ 0.36 หมวดการบันเทิง การอ่าน การศึกษา (ค่าเดินทางไปเยี่ยมญาติและทำบุญ ค่าเล่าเรียน-ค่าธรรมเนียมการศึกษา) สูงขึ้นร้อยละ 0.47 และค่าโดยสารสาธารณะ (ค่าโดยสารรถประจำทาง ค่าโดยสารรถสองแถว ค่าโดยสารรถตุ้) สูงขึ้นร้อยละ 5.70 รวมทั้ง หมวดยาสูบและเครื่องดื่มมีแอลกอฮอล์ (สุรา) สูงขึ้นร้อยละ 0.02
- หมวดอาหารและเครื่องดื่มไม่มีแอลกอฮอล์ สูงขึ้นร้อยละ 1.58 จากทุกหมวดสินค้ายกเว้นหมวดผักสดที่ลดลงร้อยละ -5.40 ได้แก่ มะนาว กะหล่ำปลี พริกสด แตงกวา จากปริมาณผักสดในแหล่งเพาะปลูกสำคัญที่เร่งเพาะปลูกในช่วงที่มีน้ำและครบช่วงเก็บเกี่ยวทำให้ปริมาณผักสดเข้าสู่ตลาดมาก ประกอบกับความต้องการการบริโภคที่ลดลงจากการหดตัวของการท่องเที่ยว การปิดร้านค้าและการปิดภาคเรียน ขณะที่สินค้าที่ปรับตัวสูงขึ้น ได้แก่ ข้าว แป้งและผลิตภัณฑ์จากแป้ง (ข้าวสารเหนียว ข้าวสารเจ้า) สูงขึ้นร้อยละ 7.68 เนื้อสัตว์ เป็ดไก่ และสัตว์น้ำ (เนื้อสุกร ปลานิล ไก่ย่าง กระดุกไข่โครงหมู) สูงขึ้นร้อยละ 1.78 ผลไม้สด (ส้มเขียวหวาน ฝรั่ง กล้วยน้ำว้า สับปะรด) สูงขึ้นร้อยละ 2.25 เนื่องจากเป็นช่วงปลายฤดูของผลไม้บางชนิด ไข่และผลิตภัณฑ์นม (ไข่ไก่ นมเปรี้ยว นมสด) สูงขึ้นร้อยละ 2.53 เครื่องประกอบอาหาร (น้ำมันพืช มะพร้าว (ผลแห้ง/ชุด) ขอสหอยนางรม) สูงขึ้นร้อยละ 2.76 เครื่องดื่มไม่มีแอลกอฮอล์ (น้ำอัดลม น้ำหวาน กาแฟผงสำเร็จรูป) สูงขึ้นร้อยละ 2.30 อาหารบริโภคในบ้านและนอกบ้าน สูงขึ้นร้อยละ 0.76 และ 0.41 ตามลำดับ จากกับข้าวสำเร็จรูป อาหารแช่ แช่แข็ง/ข้าวกล่อง อาหารเย็น(อาหารตามสั่ง) ข้าวราดแกง และก๋วยเตี๋ยว

2. เทียบกับเดือนกุมภาพันธ์ 2563 ลดลงร้อยละ -0.86 (MoM) โดยมีการเปลี่ยนแปลงของราคาสินค้าและบริการ ดังนี้

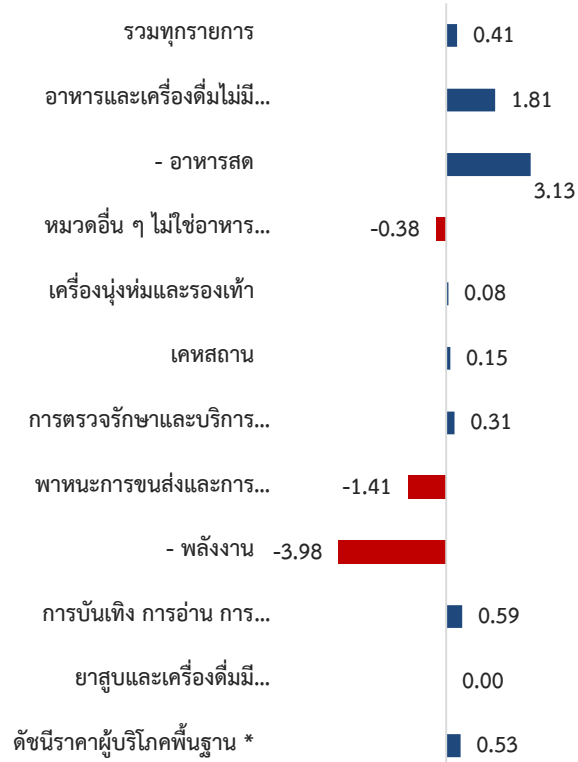
## ร้อยละ (MoM)



- **หมวดอาหารและเครื่องดื่มไม่มีแอลกอฮอล์ ลดลงร้อยละ -0.25** ตามการลดลงของ **หมวดผักและผลไม้** ร้อยละ -1.16 ประกอบด้วยผักสด (ผักคะน้า ผักบุ้ง แดง กวาง มะเขือ ผักชี หัวหอมแดง) ลดลงร้อยละ -2.57 และผลไม้สด (มะม่วง ฝรั่ง ชมพู่ กล้วยน้ำว่า แต่งโม) ลดลงร้อยละ -0.17 **เนื้อสัตว์ เป็ดไก่ และสัตว์น้ำ** (เนื้อสุกร ไก่สด กระดุกซี่โครงหมู ปลาหู กุ้งขาว) ลดลงร้อยละ -0.67 จากปริมาณการบริโภคลดลง ขณะที่ผลผลิตยังคงมีปกติ **โปรโมชันขนส่งอาหาร** ในช่วงการระบาดของไวรัสโควิด-19 หรืออาหารประเภทโทรสั่ง (delivery) เช่น พิซซ่า และราคาข้าวราดแกงตามศูนย์อาหารบางแห่งปรับลดราคาเพื่อช่วยเหลือผู้บริโภค ทำให้อาหารบริโภคในบ้านลดลง ร้อยละ -0.08 และอาหารบริโภคนอกบ้านลดลงร้อยละ -0.07 ขณะสินค้าที่ปรับสูงขึ้น ได้แก่ **เครื่องประกอบอาหาร** (น้ำมันพืช ขอสหอยนางรม เครื่องปรุงรส ซีอิ๊ว) สูงขึ้น ร้อยละ 0.53 **เครื่องดื่มไม่มีแอลกอฮอล์** (กาแฟสำเร็จรูป น้ำอัดลม ชาสำเร็จรูป พร้อมดื่ม) สูงขึ้นร้อยละ 0.09 **ข้าว แป้งและผลิตภัณฑ์จากแป้ง** (ข้าวสารเจ้า ขนมอบ ขนมอบปอนด์) สูงขึ้นร้อยละ 0.21 **ไข่และผลิตภัณฑ์นม** (ไข่ไก่ นมเปรี้ยว ไข่เค็ม) สูงขึ้นร้อยละ 0.09
- **หมวดอื่น ๆ ที่ไม่ใช่อาหารและเครื่องดื่ม ลดลงร้อยละ -1.21** ตามการลดลงของ **หมวดพาหนะการขนส่งและการสื่อสาร** ร้อยละ -3.16 จากการปรับลดราคาของ **น้ำมันเชื้อเพลิงทุกชนิด** ร้อยละ -10.23 ค่าโดยสารสาธารณะ (ค่าโดยสารเครื่องบิน) ลดลงร้อยละ -0.07 **หมวดเคหสถาน** (ก๊าซหุงต้ม ผงซักฟอก น้ำยารีดผ้า น้ำยาปรับผ้านุ่ม) ลดลงร้อยละ -0.10 **หมวดการบันเทิง การอ่าน การศึกษา** (ห้องพัก โรงแรม เครื่องรับโทรทัศน์) ลดลงร้อยละ -0.05 ขณะที่สินค้าและบริการที่ปรับตัวสูงขึ้น ได้แก่ **หมวดเครื่องนุ่งห่มและรองเท้า** (เสื้อยกทรง กางเกงขายาวสตรี) สูงขึ้น ร้อยละ 0.05 **หมวดการตรวจรักษาและบริการส่วนบุคคล** (ยาสีฟัน แชมพู น้ำหอม โฟมล้างหน้า) สูงขึ้นร้อยละ 0.01 และ **หมวดยาสูบและเครื่องดื่มมีแอลกอฮอล์** (สุรา ไวน์) สูงขึ้นร้อยละ 0.02 และ **หมวดการสื่อสาร** โดยเฉลี่ยไม่มีการเปลี่ยนแปลง

3. ไตรมาสที่ 1 ปี 2563 เทียบกับไตรมาสเดียวกันของปีก่อน สูงขึ้นร้อยละ 0.41 (YoY) โดยมีการเปลี่ยนแปลง ดังนี้

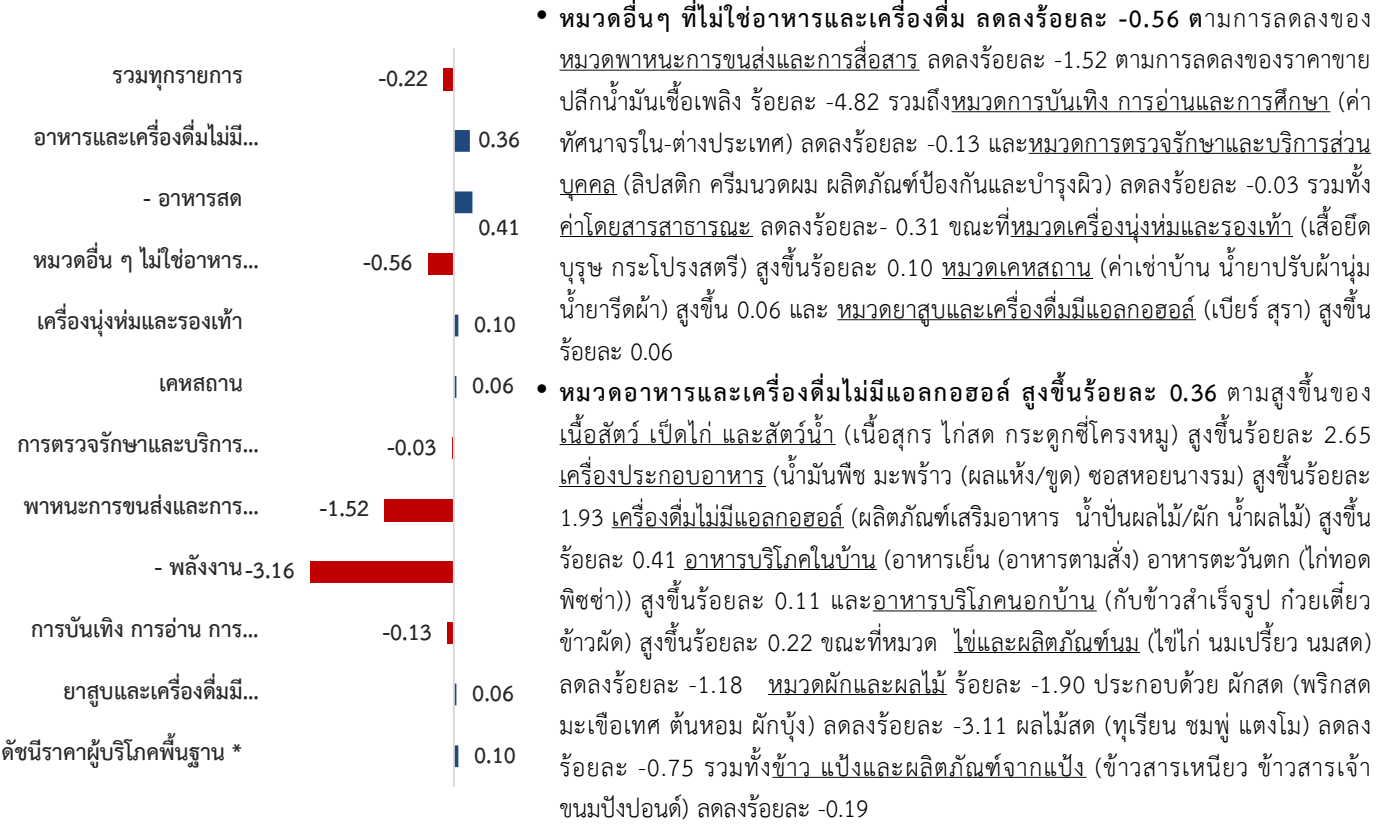
## ร้อยละ (YoY)



- **หมวดอาหารและเครื่องดื่มไม่มีแอลกอฮอล์ สูงขึ้นร้อยละ 1.81** ตามการสูงขึ้นของ **ข้าว แป้งและผลิตภัณฑ์จากแป้ง** (ข้าวสารเหนียว ข้าวสารเจ้า) สูงขึ้นร้อยละ 7.91 เป็นผลต่อเนื่องจากปัญหาภัยแล้งที่ส่งผลให้ปริมาณผลผลิตออกสู่ตลาดน้อย **เนื้อสัตว์ เป็ดไก่ และสัตว์น้ำ** (เนื้อสุกร กระดุกซี่โครงหมู ปลานิล ไก่ย่าง) สูงขึ้น ร้อยละ 2.58 **ไข่และผลิตภัณฑ์นม** (ไข่ไก่ นมสด นมเปรี้ยว ไข่เป็ด) สูงขึ้นร้อยละ 1.66 **ผลไม้สด** (ฝรั่ง กล้วยน้ำว่า ส้มเขียวหวาน สับปะรด ) สูงขึ้นร้อยละ 2.36 **เครื่องประกอบอาหาร** (น้ำมันพืช มะพร้าว (ผลแห้ง/ขูด) น้ำปลา เกลือป่น) สูงขึ้น ร้อยละ 2.04 **เครื่องดื่มไม่มีแอลกอฮอล์** (น้ำอัดลม น้ำหวาน เครื่องดื่มรสช็อคโกแลต กาแฟ (ร้อน/เย็น)) สูงขึ้นร้อยละ 2.18 **อาหารบริโภคในบ้าน** (กับข้าว สำเร็จรูป ข้าวแกง/ข้าวกล่อง ก๋วยเตี๋ยว ข้าวผัด) สูงขึ้นร้อยละ 0.74 และ **อาหารบริโภคนอกบ้าน** (อาหารเช้า ข้าวราดแกง อาหารเย็น(อาหารตามสั่ง)) สูงขึ้นร้อยละ 0.38 ขณะที่ผักสด (ผักกาดขาว พริกสด มะนาว มะเขือเทศ ผักชี) ลดลงร้อยละ -2.55
- **หมวดอื่น ๆ ที่ไม่ใช่อาหารและเครื่องดื่ม ลดลงร้อยละ -0.38** ตามการลดลงของ **หมวดพาหนะการขนส่งและการสื่อสาร** ลดลงร้อยละ -1.41 ตามการลดลงของราคาขายปลีกน้ำมันเชื้อเพลิง ร้อยละ -6.05 และการสื่อสาร ลดลงร้อยละ -0.05 ขณะที่ **หมวดเครื่องนุ่งห่มและรองเท้า** (รองเท้าหุ้มส้นหนังบุรุษ กางเกงขายาวสตรี เสื้อยืด สตรี) สูงขึ้นร้อยละ 0.08 **หมวดเคหสถาน** (ค่าเช่าบ้าน ไม้กวาด น้ำยาล้างจาน ค่าบริการขนขยะ) สูงขึ้นร้อยละ 0.15 **หมวดการตรวจรักษาและบริการส่วนบุคคล** (น้ำยาระงับกลิ่นกาย โฟมล้างหน้า ค่าแต่งผมชาย) สูงขึ้นร้อยละ 0.31 **หมวดการบันเทิง การอ่านและการศึกษา** (ค่าเดินทางไปเยี่ยมญาติและทำบุญ ค่าเล่าเรียน-ค่าธรรมเนียมการศึกษา) สูงขึ้นร้อยละ 0.59 และ **ค่าโดยสารสาธารณะ** (ค่าโดยสารรถประจำทาง ค่าโดยสารรถสองแถว ค่าโดยสารรถตู้) สูงขึ้นร้อยละ 5.80 ส่วน **หมวดยาสูบและเครื่องดื่มมีแอลกอฮอล์** ราคาโดยเฉลี่ยไม่เปลี่ยนแปลง

4. ไตรมาส 1 ปี 2563 เทียบกับไตรมาสก่อนหน้า ลดลงร้อยละ -0.22 (QoQ) โดยมีการเปลี่ยนแปลงของราคาสินค้าและบริการ ดังนี้

## ร้อยละ (QoQ)



## 5. แนวโน้มอัตราเงินเฟ้อทั่วไปไตรมาสที่ 2 ปี 2563

สถานการณ์การแพร่ระบาดของไวรัสโควิด-19 และแนวโน้มการลดลงของราคาพลังงานโลก เป็นปัจจัยสำคัญที่ส่งผลกระทบต่อเงินเฟ้อในช่วงไตรมาสแรกของปี โดยส่งผลทั้งด้านอุปสงค์และด้านอุปทาน และยังไม่มีความชัดเจนที่ชัดเจนว่าจะคลี่คลายได้เมื่อใด ในขณะที่สถานการณ์ภัยแล้ง แม้จะส่งผลกระทบต่อผลผลิตสินค้าเกษตรบางชนิด แต่โดยรวมน่าจะมียลน้อยกว่าปัจจัยด้านอุปสงค์

ซึ่งหากสถานการณ์ยังคงดำเนินต่อไปภายใต้ความไม่แน่นอนและส่งผลกระทบต่อพฤติกรรมการบริโภคเปลี่ยนแปลงในลักษณะที่ลดทอนความต้องการและลดกิจกรรมทางธุรกิจแล้ว คาดว่าเงินเฟ้อในไตรมาสที่ 2 จะมีโอกาสลดลงอย่างต่อเนื่องไปจนถึงครึ่งหลังของปี

ดังนั้น กระทรวงพาณิชย์ จึงปรับคาดการณ์อัตราเงินเฟ้อ ทั้งปี 2563 ให้สอดคล้องกับสถานการณ์ ดังนี้

เดิม ร้อยละ 0.4 – 1.2 (ค่ากลางอยู่ที่ 0.8)

เป็น ร้อยละ (-1.0) – (-0.2) (ค่ากลางอยู่ที่ -0.6)

โดยมีสมมติฐานปี 2563 ดังนี้

- ราคาน้ำมันดิบดูไบ เคลื่อนไหวในช่วง 35 – 45 เหรียญสหรัฐ/บาร์เรล
- อัตราแลกเปลี่ยน เคลื่อนไหวระหว่าง 30.5 – 32.5 บาท/เหรียญสหรัฐ
- ผลิตภัณฑ์มวลรวมในประเทศ (GDP) หดตัวร้อยละ 5.8 – 4.8 (อ้างอิงจากธนาคารแห่งประเทศไทย)

อย่างไรก็ตาม หากสถานการณ์เปลี่ยนแปลงอย่างมีนัยสำคัญ อาจมีการทบทวนกรอบการคาดการณ์เพื่อความเหมาะสมและสอดคล้องกับสถานการณ์อีกครั้งในระยะต่อไป

กำหนดการแถลงข่าว “สถานการณ์ด้านราคาสินค้าและบริการ” ครั้งต่อไปในวันที่ 5 พฤษภาคม 2563

# ดัชนีราคาผู้บริโภคทั่วไปของประเทศเดือนมีนาคม และไตรมาสที่ 1 ปี 2563



ตาราง แสดงดัชนีราคาผู้บริโภคทั่วไปและอัตราการเปลี่ยนแปลง เดือนมีนาคม 2563

(2558=100)

รายการ	สัดส่วน น้ำหนัก	เดือนมีนาคม 2563					เดือนกุมภาพันธ์ 2563			
		ดัชนี		อัตราการเปลี่ยนแปลง			ดัชนี		อัตราการเปลี่ยนแปลง	
		มี.ค. 63	มี.ค. 62	M/M	Y/Y	A/A	ก.พ. 63	M/M	Y/Y	A/A
<b>ดัชนีราคาผู้บริโภคทั่วไป</b>	100.00	101.82	102.37	-0.86	-0.54	0.41	102.70	-0.08	0.74	0.89
หมวดอาหารและเครื่องดื่มไม่มีแอลกอฮอล์	37.19	104.95	103.32	-0.25	1.58	1.81	105.21	0.36	2.04	1.92
ข้าวแป้งและผลิตภัณฑ์จากแป้ง	3.29	110.88	102.97	0.21	7.68	7.91	110.65	-0.34	7.77	8.04
เนื้อสัตว์ เป็ดไก่และสัตว์น้ำ	6.84	106.24	104.38	-0.67	1.78	2.58	106.96	0.30	2.44	2.98
ไข่และผลิตภัณฑ์นม	1.55	100.89	98.40	0.09	2.53	1.66	100.80	-0.42	0.95	1.24
ผักและผลไม้	4.44	100.81	100.94	-1.16	-0.13	1.15	101.99	1.61	3.00	1.79
- ผักสด	1.74	98.06	103.66	-2.57	-5.40	-2.55	100.65	5.80	3.46	-1.05
- ผลไม้สด	2.32	102.05	99.80	-0.17	2.25	2.36	102.22	-0.82	1.32	2.40
เครื่องประกอบอาหาร	1.78	105.94	103.09	0.53	2.76	2.04	105.38	1.31	2.56	1.68
เครื่องดื่มไม่มีแอลกอฮอล์	1.78	105.58	103.21	0.09	2.30	2.18	105.48	0.24	2.31	2.13
อาหารบริโภค-ในบ้าน	8.81	104.43	103.64	-0.08	0.76	0.74	104.51	0.13	0.80	0.72
อาหารบริโภค-นอกบ้าน	8.70	105.11	104.68	-0.07	0.41	0.38	105.18	0.25	0.49	0.36
หมวดอื่น ๆ ไม่ใช่อาหารและเครื่องดื่ม	62.81	100.07	101.84	-1.21	-1.74	-0.38	101.30	-0.33	-0.01	0.31
หมวดเครื่องนุ่งห่มและรองเท้า	2.85	100.89	100.80	0.05	0.09	0.08	100.84	0.03	-0.01	0.08
หมวดเคหสถาน	23.01	100.69	100.60	-0.10	0.09	0.15	100.79	0.07	0.22	0.19
หมวดการตรวจรักษาและบริการส่วนบุคคล	6.23	102.16	101.79	0.01	0.36	0.31	102.15	0.03	0.38	0.29
หมวดพาหนะการขนส่งและการสื่อสาร	22.94	97.19	102.23	-3.16	-4.93	-1.41	100.36	-0.92	-0.48	0.39
- ค่าโดยสารสาธารณะ	2.16	106.45	100.71	-0.07	5.70	5.80	106.52	-0.06	5.79	5.84
- น้ำมันเชื้อเพลิง	6.54	88.33	106.02	-10.23	-16.69	-6.05	98.40	-2.95	-3.15	-0.42
- การสื่อสาร	4.22	99.81	99.85	0.00	-0.04	-0.05	99.81	-0.01	-0.05	-0.05
หมวดการบันเทิง การอ่าน การศึกษา	6.17	102.37	101.89	-0.05	0.47	0.59	102.42	-0.24	0.52	0.64
หมวดยาสูบและเครื่องดื่มมีแอลกอฮอล์	1.60	120.31	120.29	0.02	0.02	0.00	120.29	0.02	0.00	-0.01
<b>ดัชนีราคาผู้บริโภคพื้นฐาน *</b>	73.36	102.89	102.34	-0.02	0.54	0.53	102.91	0.09	0.58	0.53
กลุ่มอาหารสดและพลังงาน	26.64	98.96	102.41	-3.07	-3.37	0.11	102.09	-0.54	1.14	1.89
- อาหารสด	16.12	104.96	102.44	-0.55	2.46	3.13	105.54	0.46	3.48	3.46
- พลังงาน	10.52	90.55	101.90	-6.70	-11.14	-3.98	97.05	-1.92	-2.05	-0.27

\* หมายเหตุ : ดัชนีราคาผู้บริโภคพื้นฐาน หมายถึง ดัชนีราคาผู้บริโภคทั่วไปที่หักรายการสินค้ากลุ่มอาหารสดและสินค้ากลุ่มพลังงาน

**Concept** ดัชนีราคาผู้บริโภคประเทศไทย ปีฐาน 2558 มีจำนวนรายการสินค้าและบริการทั้งสิ้น 422 รายการ (ปีฐาน 2554 มีจำนวน 450 รายการ) ครอบคลุมสินค้าและบริการ 7 หมวดที่จำเป็นต่อการครองชีพ ได้แก่ 1) หมวดอาหารและเครื่องดื่มไม่มีแอลกอฮอล์ 2) หมวดเครื่องนุ่งห่มและรองเท้า 3) หมวดเคหสถาน 4) หมวดการตรวจรักษาและบริการส่วนบุคคล 5) หมวดพาหนะ การขนส่งและการสื่อสาร 6) หมวดการบันเทิง การอ่าน และการศึกษา 7) หมวดยาสูบและเครื่องดื่มมีแอลกอฮอล์ โดยการคำนวณดัชนีราคาผู้บริโภคทั่วไปนั้น จะเปรียบเทียบราคาสินค้าในช่วงระยะเวลาหนึ่งๆ กับราคาสินค้าในช่วงเวลาเริ่มต้น เรียกว่า "ปีฐาน" ที่กำหนดตัวเลขดัชนีเท่ากับ 100 ทั้งนี้ คริวเรือนผู้บริโภคที่ครอบคลุมในการคำนวณดัชนีปีฐาน 2558 ได้แก่ คริวเรือนในเขตเทศบาล ที่มีจำนวนสมาชิก 1 - 5 คน และมีรายได้ครัวเรือนระหว่าง 12,000 - 62,000 บาทต่อเดือน ในพื้นที่กรุงเทพมหานครและปริมณฑล และภูมิภาค 4 ภาค รวมทั้งสิ้น 43 จังหวัด<sup>1</sup>

<sup>1</sup> 43 จังหวัด ที่ใช้ในการคำนวณดัชนีราคาผู้บริโภค ได้แก่ กรุงเทพมหานครและปริมณฑล 1. กรุงเทพมหานคร 2.นนทบุรี 3.ปทุมธานี 4.สมุทรปราการ 5.พระนครศรีอยุธยา 6.ลพบุรี 7.สิงห์บุรี 8.ชลบุรี 9.ระยอง 10.จันทบุรี 11.ปราจีนบุรี 12.ราชบุรี 13.สุพรรณบุรี 14.เพชรบุรี 15.ประจวบคีรีขันธ์ 16.นครสวรรค์ 17.ตาก 18.แพร่ 19.เชียงใหม่ 20.เชียงราย 21.อุตรดิตถ์ 22.พิษณุโลก 23.เพชรบูรณ์ 24.น่าน ภาคตะวันออกเฉียงเหนือ 25.นครราชสีมา 26.ขอนแก่น 27.สุรินทร์ 28.อุบลราชธานี 29.หนองคาย 30.ศรีสะเกษ 31.มุกดาหาร 32.อุดรธานี 33.ร้อยเอ็ด 34.นครพนม ภาคใต้ 35.สุราษฎร์ธานี 36.นครศรีธรรมราช 37.ตรัง 38.สงขลา 39.ยะลา 40.ภูเก็ต 41.กระบี่ 42. นราธิวาส 43.ระนอง