



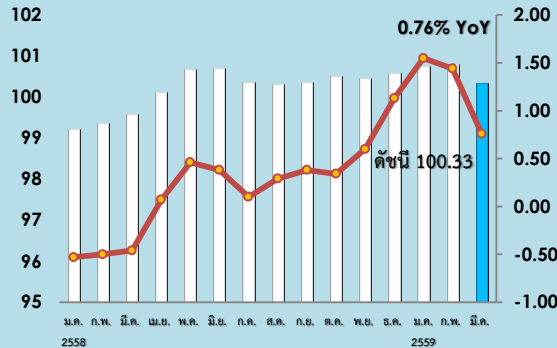
Consumer Price Index March 2017

News Release

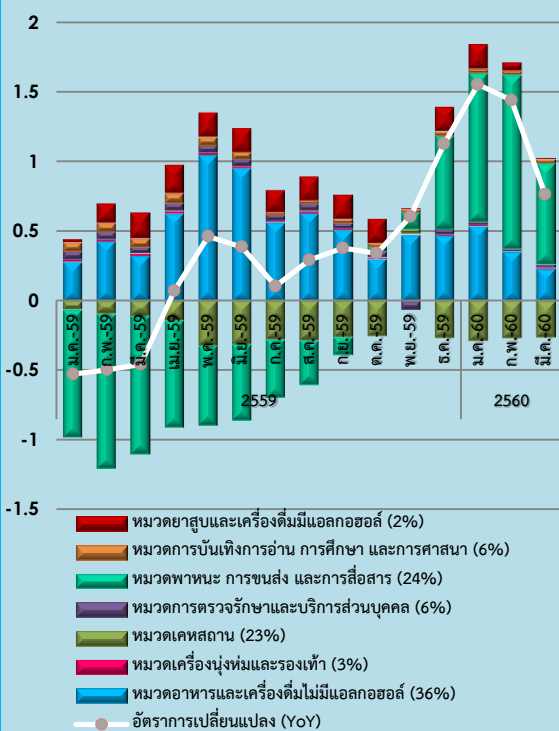


3 เมษายน 2560

Inflationary Trend (Headline CPI)



แหล่งที่มาของอัตราเงินเฟ้อ (Percentage Points)



Highlights

อัตราเงินเฟ้อทั่วไป เดือนมีนาคม ปี 2560 เท่ากับร้อยละ 0.76 (YoY) ที่สะท้อนการปรับลดของราคาน้ำมันดิบในตลาดโลกเป็นปัจจัยสำคัญที่ช่วยลดทอนแรงกดดันเงินเฟ้อภายในประเทศ ประกอบกับราคาอาหารสดประเภทผักและผลไม้สดยังคงลดลงจากเดือนกุมภาพันธ์ สาเหตุมาจากอุปทานส่วนเกินของผักและผลไม้บางชนิดในช่วงฤดูกลาง

อย่างไรก็ตาม กระทรวงพาณิชย์ ประเมินว่า อัตราเงินเฟ้อในปี 2560 มีแนวโน้มขยายตัว และช่วยรักษาเสถียรภาพภายในประเทศ โดยมีช่วงประมาณการร้อยละ 1.5 – 2.2

ระดับราคาสินค้าและบริการ ในเดือนมีนาคม 2560 ลดลงจากเดือนก่อนหน้าที่อัตราร้อยละ -0.46 (MoM) ผลจากน้ำมันเชื้อเพลิง ผักและผลไม้สด ไข่ไก่ ข้าวสารเจ้า ปลาและสัตว์น้ำ โดยมีภาวะความเคลื่อนไหวของราคาสินค้าดังนี้

- น้ำมันเชื้อเพลิง ราคาลดลงร้อยละ -3.20 (MoM) สำหรับราคาน้ำมันขายปลีกในประเทศทุกประเภท โดยมีการปรับลดราคาขายปลีกจำนวน 4 ครั้งในเดือนที่ผ่านมา
- ผักและผลไม้สด ราคาลดลงร้อยละ -3.97 (MoM) อาทิ มะเขือ กระเทียม ผักคะน้า ผักบุ้ง มะม่วง ฝรั่ง ส้มเขียวหวาน เนื่องจากสภาพอากาศเอื้ออำนวยต่อผลผลิต และเป็นฤดูกาลผลผลิตในบางชนิด
- ปลาและสัตว์น้ำ ราคาลดลงร้อยละ -0.34 (MoM) อาทิ ปลาทู ปลานิล ปลาช่อน และปลาแดง
- ไข่ไก่ และเนื้อสุกร ราคาลดลงร้อยละ -3.26 (MoM) และร้อยละ -0.88 (MoM) ตามลำดับ เนื่องจากมีปริมาณสะสมในท้องตลาดมาก ขณะที่ความต้องการบริโภคอ่อนตัวลง

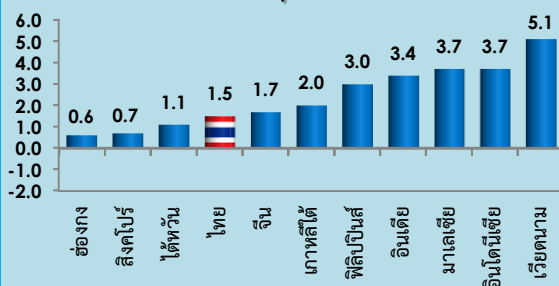
สำหรับอัตราเงินเฟ้อในรอบ 12 เดือน ขยายตัวน้อยกว่าเดือนกุมภาพันธ์ 2560 อยู่ที่ร้อยละ 0.76 (YoY) โดยได้รับอิทธิพลจากปัจจัยราคาน้ำมันดิบในตลาดต่างประเทศที่ระดับราคาสูงขึ้นจากปีก่อนหน้า อย่างไรก็ตาม จะเห็นได้ว่าแรงกดดันเงินเฟ้อจากราคาพลังงานน้ำมันเริ่มลดลง เช่นเดียวกับอิทธิพลจากการปรับลดราคาค่ากระแสไฟฟ้าที่อยู่ในระดับทรงตัว ในส่วนของสินค้าประเภทอาหารและเครื่องดื่มไม่มีแอลกอฮอล์นั้น ระดับราคาสินค้าค่อนข้างทรงตัว มีเพียงสินค้าบางชนิดที่ความเคลื่อนไหวของราคาสินค้าเป็นผลกระทบจากอุปทานส่วนเกินในตลาด อาทิ เนื้อสุกร ไข่ไก่

อัตราเงินเฟ้อเฉลี่ยไตรมาส 1/2560 (ม.ค.-มี.ค. 2560) สูงขึ้นร้อยละ 1.25 (AoA) จากราคาที่ปรับสูงขึ้น 1) ราคาน้ำมันขายปลีกในประเทศ 2) กลุ่มอาหารสดที่ปรับตัวสูงขึ้น ได้แก่ ผลไม้สด ปลาและสัตว์น้ำ ไข่ไก่ 3) เครื่องประกอบอาหาร และอาหารสำเร็จรูป สินค้ามีราคาลดลง ได้แก่ หมวดเคสสถาน จากค่ากระแสไฟฟ้า รวมทั้งอาหารประเภทข้าวสารเจ้า เนื้อสุกร และผักสด

กระทรวงพาณิชย์ ประมาณการอัตราเงินเฟ้อปี 2560 อยู่ที่ร้อยละ 1.5 – 2.2 โดยมีสมมติฐานหลักคือ

- 1) GDP ขยายตัวร้อยละ 3.0 – 4.0 เศรษฐกิจปี 2560 ขยายตัวต่อเนื่องจากปี 2559 โดยมีปัจจัยสนับสนุน อาทิ การใช้จ่ายภาครัฐ การใช้จ่ายครัวเรือน ผลจากรายได้จากการส่งออกและรายได้เกษตรกรที่ปรับตัวดีขึ้น การลงทุนภาคเอกชนสูงขึ้นจากนโยบายการเงินที่ผ่อนคลาย และการส่งเสริมการลงทุนขยายตามแนวทางประชารัฐ
- 2) ราคาน้ำมันดิบดูไบ อยู่ในช่วง 50 – 60 ดอลลาร์สหรัฐต่อบาร์เรล มีแนวโน้มสูงขึ้นจากการควบคุมกำลังการผลิตของกลุ่มโอเปค ขณะที่คาดว่าความต้องการน้ำมันดิบทั่วโลกในปี 2560 สูงขึ้น 1.3 ล้านบาร์เรล/วัน ตามการฟื้นตัวของเศรษฐกิจโลกอย่างค่อยเป็นค่อยไป
- 3) อัตราแลกเปลี่ยน อยู่ในช่วง 35.5-37.5 บาทต่อดอลลาร์สหรัฐฯ ตามการปรับขึ้นอัตราดอกเบี้ยนโยบายของธนาคารกลางสหรัฐฯ เดือนธันวาคม 2559 และคาดว่าจะมีการปรับขึ้นดอกเบี้ยอีก 2 ครั้งในปี 2560 ขณะที่ธนาคารกลางอื่นๆ ยังตรึงอัตราดอกเบี้ยส่งผลให้เงินดอลลาร์ สรอ. แข็งค่าเมื่อเทียบกับเงินสกุลหลักอื่นๆ

อัตราเงินเฟ้อประเทศต่างๆ เฉลี่ยปี ม.ค.-ก.พ. 2560



คาดการณ์อัตราเงินเฟ้อปี 2560 (ณ เม.ย. 60)

อัตราเงินเฟ้อทั่วไป 1.5 – 2.2 (YoY)

GDP ^f	3.0 – 4.0 (YoY)
Exchange Rate ^f	35.5 – 37.5 Baht/USD
Dubai Oil ^f	50 – 60 USD/Barrel

ดัชนีราคาผู้บริโภคทั่วไปของประเทศเดือนมีนาคม 2560

ดัชนีราคาผู้บริโภคทั่วไปของประเทศแสดงถึงการเปลี่ยนแปลงของระดับราคาสินค้าและบริการที่ครัวเรือนใช้สอยครอบคลุมหมวดอาหารและเครื่องดื่มไม่มีแอลกอฮอล์ เครื่องนุ่งห่มและรองเท้า เคหสถาน การตรวจรักษาและบริการส่วนบุคคล พาหนะ การขนส่ง และการสื่อสาร การบันเทิง การอ่าน การศึกษาและการศาสนา ยาสูบและเครื่องดื่มมีแอลกอฮอล์ มีจำนวนรายการสินค้าพื้นฐาน 2558 ทั้งหมด 422 รายการ

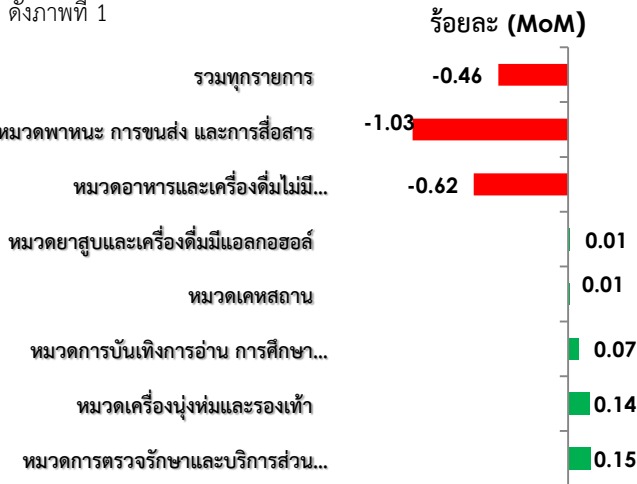
ดัชนีราคาผู้บริโภคทั่วไปของประเทศเดือนมีนาคม 2560 สรุปได้ดังนี้ คือ

1. ดัชนีราคาผู้บริโภคทั่วไปของประเทศเดือนมีนาคม 2560 (ปี 2558 ดัชนีราคาผู้บริโภคทั่วไปของประเทศ เท่ากับ 100) มีค่าเท่ากับ 100.33 (เดือนกุมภาพันธ์ 2560 เท่ากับ 100.79)
2. การเปลี่ยนแปลงของดัชนีราคาผู้บริโภคทั่วไปของประเทศเดือนมีนาคม 2560 เมื่อเทียบกับ

ระยะเวลา	การเปลี่ยนแปลง	ร้อยละ
2.1 เดือนกุมภาพันธ์ 2560 (MoM)	ลดลง	-0.46
2.2 เดือนมีนาคม 2559 (YoY)	สูงขึ้น	+0.76
2.3 เฉลี่ย 3 เดือน 2560 (AoA) (มกราคม - มีนาคม 2559)	สูงขึ้น	+1.25

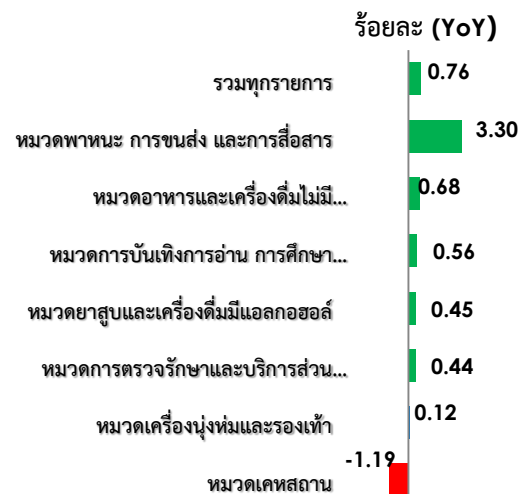
โดยมีรายละเอียดดังนี้

2.1 เทียบเดือนกุมภาพันธ์ 2560 (MoM) ลดลง ร้อยละ -0.46 โดยมีร้อยละการเปลี่ยนแปลงราคาสินค้าและบริการจำแนกตามหมวดแสดงได้ดังภาพที่ 1



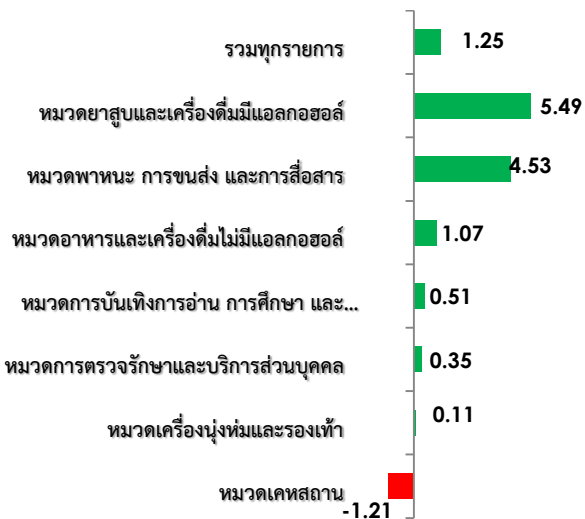
อัตราเงินเฟ้อเดือนมีนาคม 2560 ลดลงจากเดือนกุมภาพันธ์ 2560 (MoM) ร้อยละ -0.46 โดยมีสาเหตุสำคัญมาจากหมวดพาหนะ การขนส่งและการสื่อสาร ลดลง ร้อยละ -1.03 (ราคาน้ำมันเชื้อเพลิงทุกประเภท ลดลง ร้อยละ -3.20) หมวดอาหารและเครื่องดื่มไม่มีแอลกอฮอล์ ร้อยละ -0.62 ได้แก่ ข้าวสารเจ้า ไข่สด ปลาและสัตว์น้ำ ผักและผลไม้สด ขณะที่ หมวดยาสูบและเครื่องดื่มมีแอลกอฮอล์และหมวดเคหสถาน ราคาสูงขึ้น ร้อยละ 0.01 จากราคาสुरา ค่าเช่าบ้านในพื้นที่กทม. ภาคเหนือ และภาคตะวันออกเฉียงเหนือ หมวดการบันเทิง การอ่าน การศึกษา ราคาสูงขึ้นร้อยละ 0.07 (เครื่องฉายพระ อาหารสัตว์เลี้ยง) หมวดเครื่องนุ่งห่มและรองเท้า ร้อยละ 0.14 (เสื้อเชิ้ตสตรี ค่าจ้างซักรีด กางเกงขายาวบุรุษ) หมวดการตรวจรักษาและบริการส่วนบุคคล ร้อยละ 0.15 (ผ้าอนามัย ผลิตภัณฑ์ป้องกันและบำรุงผิว)

2.2 เทียบเดือนมีนาคม 2559 (YoY) สูงขึ้น ร้อยละ 0.76 โดยมีร้อยละการเปลี่ยนแปลงราคาสินค้าและบริการจำแนกตามหมวดแสดงได้ดัง ภาพที่ 2



อัตราเงินเฟ้อเดือนมีนาคม 2560 สูงขึ้นจากเดือนมีนาคม 2559 (YoY) ร้อยละ 0.76 ได้รับผลกระทบจากหมวดพาหนะ การขนส่งและการสื่อสาร สูงขึ้นร้อยละ 3.30 (น้ำมันเชื้อเพลิง อาทิ น้ำมันดีเซล แก๊สโซฮอล์ 91 95 แก๊สโซฮอล์ E20 และน้ำมันเบนซิน 95) หมวดอาหารและเครื่องดื่มไม่มีแอลกอฮอล์ สูงขึ้นร้อยละ 0.68 (กับข้าวสำเร็จรูป ข้าวราดแกง ไข่สด ปลาและสัตว์น้ำ) หมวดยาสูบและเครื่องดื่มมีแอลกอฮอล์สูงขึ้น สูงขึ้นร้อยละ 0.45 หมวดการบันเทิง การอ่าน การศึกษาและการศาสนา สูงขึ้นร้อยละ 0.56 (ค่าเล่าเรียน-ค่าธรรมเนียมประถมศึกษาภาคเอกชน ค่าลงทะเบียน-ค่าธรรมเนียมอุดมศึกษาเอกชน) หมวดการตรวจรักษาและบริการส่วนบุคคล สูงขึ้นร้อยละ 0.44 (แชมพูสระผม ยาสีฟัน ค่าแต่งผม) หมวดเครื่องนุ่งห่มและรองเท้า ราคาสูงขึ้นร้อยละ 0.12 ขณะที่หมวดเคหสถานราคาลดลงร้อยละ -1.19 (ค่ากระแสไฟฟ้า น้ำยาปรับผ้านุ่ม ผลิตภัณฑ์ซักผ้า)

2.3 เดือนมกราคม - มีนาคม 2560 (AoA) เทียบกับเดือนมกราคม - มีนาคม 2559 สูงขึ้น ร้อยละ 1.25 โดยมีร้อยละการเปลี่ยนแปลงราคาสินค้าและบริการจำแนกตามหมวดแสดงได้ดังภาพที่ 3



อัตราเงินเฟ้อในไตรมาสแรก (เดือนม.ค.-มี.ค.60/เดือนม.ค.-มี.ค.59) สูงขึ้นร้อยละ 1.25 (AoA) ได้รับอิทธิพลมาจากการเปลี่ยนแปลงราคาสินค้าและบริการในหมวดยานาสูบและเครื่องดื่มมีแอลกอฮอล์ราคาสูงขึ้นมากที่สุดร้อยละ 5.49 หมวดพาหนะ การขนส่ง และการสื่อสาร ร้อยละ 4.53 (น้ำมันเชื้อเพลิง อาทิ เบนซิน 95 แก๊สโซฮอล์ 91 95 และ ก๊าซยานพาหนะ (LPG)) หมวดอาหารและเครื่องดื่มไม่มีแอลกอฮอล์ราคาสูงขึ้นร้อยละ 1.07 หมวดบันเทิง การอ่าน การศึกษา และการศาสนา ราคาสูงขึ้นร้อยละ 0.51 หมวดการตรวจรักษาและบริการส่วนบุคคล ราคาสูงขึ้นร้อยละ 0.35 และหมวดเครื่องนุ่งห่มและรองเท้าราคาปรับสูงขึ้น ร้อยละ 0.11 ในขณะที่ราคาสินค้าและบริการในหมวดเคหสถาน ลดลงร้อยละ -1.21 (ค่ากระแสไฟฟ้า)

3. คาดการณ์อัตราเงินเฟ้อปี 2560 กระทรวงพาณิชย์ ประเมินว่าอัตราเงินเฟ้อในปี 2560 อยู่ระหว่าง ร้อยละ 1.5 - 2.2 ต่อปี โดยมีสมมติฐานหลักคือ

		ช่วงประมาณการ
<p>1. การขยายตัวของเศรษฐกิจประเทศไทย (%)</p>	<p>3.50 (3.0 - 4.0)</p>	<p>การใช้จ่ายภาครัฐที่มีแนวโน้มเพิ่มขึ้นต่อเนื่องสะท้อนจากการทำงานงบประมาณรายจ่ายเพิ่มเติม วงเงิน 190,000 ล้านบาท และการลงทุนโครงสร้างพื้นฐาน ด้านคมนาคม ที่คาดว่าจะเริ่มดำเนินการได้ในปี 2560 การบริโภคภาคเอกชนที่แนวโน้มขยายตัวต่อเนื่องตามรายได้เกษตรกรที่ปรับตัวดีขึ้นตามราคาสินค้าโภคภัณฑ์ในตลาดโลก การเร่งใช้จ่ายในโครงการลงทุนขนาดใหญ่ของภาครัฐ และรายได้จากการส่งออก ที่เริ่มกลับมาขยายตัวได้ดีจากการฟื้นตัวของเศรษฐกิจของประเทศคู่ค้าที่ช่วยกระตุ้นการผลิต นอกจากนี้ นโยบายการเงินที่ผ่อนคลายและการจัดสรรงบประมาณรายจ่ายเพิ่มเติมให้แก่ธุรกิจรายย่อยตามแนวประชารัฐจะมีส่วนช่วยสนับสนุนการลงทุนภาคเอกชนให้ขยายตัวในปี 2560</p>
<p>2. ราคาน้ำมันดิบดูไบ (USD/Barrel)</p>	<p>55.0 (50.0 - 60.0)</p>	<p>ราคาน้ำมันดิบดูไบในปี 2560 อุปสงค์และอุปทานน้ำมันดิบในตลาดโลกจะมีความสมดุลมากขึ้น ผลจากการควบคุมกำลังการผลิตของกลุ่มโอเปค ขณะที่ความต้องการน้ำมันดิบทั่วโลกในปี 2560 มีแนวโน้มสูงขึ้น 1.3 ล้านบาร์เรล/วัน ตามการฟื้นตัวของเศรษฐกิจโลกอย่างค่อยเป็นค่อยไป อย่างไรก็ตาม ตลาดยังเผชิญกับความเสี่ยงของการปรับเพิ่มขึ้นของปริมาณการผลิตในไนจีเรียและลิเบีย รวมถึงผู้ผลิตกลุ่มโอเปคอาจปรับลดกำลังการผลิตได้น้อยกว่าข้อตกลง</p>
<p>3. อัตราแลกเปลี่ยน (บาท/ USD)</p>	<p>36.5 (35.5 - 37.5)</p>	<p>อัตราแลกเปลี่ยนเงินบาทต่อดอลลาร์สหรัฐมีแนวโน้มอ่อนค่า ตามการปรับขึ้นอัตราดอกเบี้ยนโยบายของธนาคารกลางสหรัฐฯ ในเดือนธันวาคม 2559 และคาดว่าจะมีการปรับขึ้นดอกเบี้ยอีก 2 ครั้งในปี 2560 ขณะที่ธนาคารกลางอื่นๆ ยังคงตรึงอัตราดอกเบี้ยไว้ในระดับเดียวกับปีที่ผ่านมา ส่งผลให้เงินดอลลาร์สหรัฐ มีแนวโน้มแข็งค่าเมื่อเทียบกับเงินสกุลหลักอื่นๆ ทั้งนี้ ยังคงต้องเฝ้าติดตามสถานการณ์เศรษฐกิจ และการดำเนินนโยบายที่เป็นปัจจัยเสี่ยงต่อความผันผวนอัตราแลกเปลี่ยนอย่างใกล้ชิด</p>

ทั้งนี้ ในเดือนมีนาคม 2560 อัตราแลกเปลี่ยนอ้างอิงดอลลาร์สหรัฐ เท่ากับ 34.92 บาทต่อดอลลาร์ (ข้อมูลล่าสุด ณ วันที่ 30 มีนาคม 2560) และราคาน้ำมันดิบดูไบเฉลี่ยเดือนมีนาคม 2560 อยู่ที่ 51.10 ดอลลาร์ต่อบาร์เรล (ข้อมูลล่าสุด ณ วันที่ 29 มีนาคม 2560)

5. ตารางแสดงดัชนีราคาผู้บริโภคและอัตราการเปลี่ยนแปลง

(2558 = 100)

รายการ	สัดส่วน น้ำหนัก มี.ค. 60	เดือนมีนาคม 2560					เดือนกุมภาพันธ์ 2560			
		ดัชนี		อัตราการเปลี่ยนแปลง			ดัชนี		อัตราการเปลี่ยนแปลง	
		มี.ค. 60	มี.ค. 59	M/M	Y/Y	A/A	ก.พ. 60	M/M	Y/Y	A/A
ดัชนีราคาผู้บริโภคทั่วไป	100.00	100.33	99.57	-0.46	0.76	1.25	100.79	0.04	1.44	1.49
หมวดอาหารและเครื่องดื่มไม่มีแอลกอฮอล์	36.23	100.73	100.05	-0.62	0.68	1.07	101.36	-0.15	1.00	1.27
ข้าวแป้งและผลิตภัณฑ์จากแป้ง	2.95	97.84	99.82	-0.47	-1.98	-1.71	98.30	0.03	-1.43	-1.57
เนื้อสัตว์ เป็ดไก่และสัตว์น้ำ	6.62	101.34	100.76	-0.36	0.58	0.84	101.71	0.13	0.88	0.98
ไข่และผลิตภัณฑ์นม	1.54	98.93	100.98	-0.96	-2.03	-0.83	99.89	-0.28	-0.36	-0.22
ผักและผลไม้	4.39	98.08	98.42	-3.97	-0.35	2.76	102.13	-1.66	2.05	4.30
- ผักสด	1.58	87.92	94.10	-7.02	-6.57	-2.23	94.56	-2.68	-4.57	-0.10
- ผลไม้สด	2.35	102.09	100.53	-1.29	1.55	3.56	103.42	-0.71	4.03	4.58
เครื่องประกอบอาหาร	1.74	102.20	99.99	0.28	2.21	2.15	101.91	0.10	2.06	2.14
เครื่องดื่มไม่มีแอลกอฮอล์	1.73	101.21	100.15	0.01	1.06	1.12	101.20	-0.11	1.13	1.16
อาหารบริโภค-ในบ้าน	8.71	101.65	99.98	0.02	1.67	1.26	101.63	0.13	1.11	1.05
อาหารบริโภค-นอกบ้าน	8.55	101.84	100.42	0.04	1.41	1.37	101.80	0.08	1.38	1.34
หมวดอื่น ๆ ไม่ใช่อาหารและเครื่องดื่ม	63.77	100.12	99.30	-0.36	0.83	1.35	100.48	0.15	1.68	1.62
หมวดเครื่องนุ่งห่มและรองเท้า	2.88	100.44	100.32	0.14	0.12	0.11	100.30	-0.24	-0.02	0.10
หมวดเคหสถาน	22.86	98.58	99.77	0.01	-1.19	-1.21	98.57	0.04	-1.17	-1.22
หมวดการตรวจรักษาและบริการส่วนบุคคล	6.25	101.04	100.60	0.15	0.44	0.35	100.89	-0.09	0.30	0.31
หมวดพาหนะการขนส่งและการสื่อสาร	24.05	100.41	97.20	-1.03	3.30	4.53	101.45	0.39	5.58	5.17
- ค่าโดยสารสาธารณะ	2.06	99.88	99.80	0.00	0.08	0.00	99.88	0.03	0.01	-0.04
- น้ำมันเชื้อเพลิง	7.59	101.03	88.86	-3.20	13.70	18.87	104.37	1.11	23.38	21.57
- การสื่อสาร	4.29	99.94	99.98	0.00	-0.04	-0.05	99.94	-0.01	-0.05	-0.04
หมวดการบันเทิง การอ่าน การศึกษา	6.19	101.09	100.53	0.07	0.56	0.51	101.02	0.00	0.49	0.49
หมวดยาสูบและเครื่องดื่มมีแอลกอฮอล์	1.53	113.54	113.03	0.01	0.45	5.49	113.53	-0.02	3.82	8.21
ดัชนีราคาผู้บริโภคพื้นฐาน *	73.16	101.11	100.49	0.04	0.62	0.66	101.07	0.02	0.59	0.67
กลุ่มอาหารสดและพลังงาน	26.84	98.22	97.05	-1.77	1.21	2.92	99.99	0.08	3.80	3.79
- อาหารสด	15.50	99.40	99.97	-1.50	-0.57	0.61	100.91	-0.45	0.57	1.20
- พลังงาน	11.34	96.18	92.51	-2.17	3.97	6.69	98.31	0.81	9.14	8.07

*หมายถึง คือ ดัชนีราคาผู้บริโภคชุดทั่วไปที่หักรายการสินค้ากลุ่มอาหารสด และสินค้ากลุ่มพลังงาน

สามารถดาวน์โหลดเอกสารประกอบการแถลงข่าว และ Infographic ได้ที่



กลุ่มดัชนีราคาผู้บริโภค กองสารสนเทศและดัชนีเศรษฐกิจการค้า สำนักงานนโยบายและยุทธศาสตร์การค้า กระทรวงพาณิชย์

563 ถนนพหลโยธิน 1 อ.เมือง จ.นนทบุรี โทรศัพท์ 02 507 5847 โทรสาร 02 507-5825 สายด่วน 1203

www.price.moc.go.th

คำชี้แจงข้อมูลดัชนีราคาผู้บริโภค และอัตราเงินเฟ้อ ปีฐาน 2558
(A Brief Explanation of Consumer Price Index (CPI) and Inflation)

กระทรวงพาณิชย์ โดย กองสารสนเทศและดัชนีเศรษฐกิจการค้า สำนักงานนโยบายและยุทธศาสตร์การค้า เป็นหน่วยงานที่จัดทำดัชนีราคาผู้บริโภคและเผยแพร่เป็นประจำทุกเดือน มีวัตถุประสงค์เพื่อใช้วัดค่าครองชีพของประชาชนและความเคลื่อนไหวของราคาสินค้าทั่วประเทศในรูปแบบของ “อัตราเงินเฟ้อ” ทั้งนี้ การจัดทำดัชนีราคาผู้บริโภคได้มีการพัฒนาและปรับปรุงปีฐานการคำนวณดัชนีเป็นประจำต่อเนื่องทุก 4 – 5 ปี

ในการนี้ คณะกรรมการพัฒนาการจัดทำดัชนี ซึ่งประกอบด้วยผู้เชี่ยวชาญและผู้ทรงคุณวุฒิจากภาครัฐและเอกชน มีมติเห็นชอบการปรับปรุงปีฐานการคำนวณดัชนีราคาผู้บริโภคจากปี 2554 เป็นปี 2558 อ้างอิงผลการสำรวจภาวะเศรษฐกิจและสังคมของครัวเรือนโดยสำนักงานสถิติแห่งชาติในการจัดทำโครงสร้างน้ำหนักค่าใช้จ่ายและรายการสินค้าในตะกร้าดัชนี เพื่อให้ดัชนีมีความทันสมัยสอดคล้องกับรูปแบบการบริโภค และเป็นไปตามมาตรฐานสากล

ดัชนีราคาผู้บริโภคประเทศไทย ปีฐาน 2558 มีจำนวนรายการสินค้าและบริการทั้งสิ้น 422 รายการ (ปีฐาน 2554 มีจำนวน 450 รายการ) ครอบคลุมสินค้าและบริการ 7 หมวดที่จำเป็นต่อการครองชีพ ได้แก่ 1) หมวดอาหารและเครื่องดื่ม 2) หมวดเครื่องนุ่งห่มและรองเท้า 3) หมวดเคหสถาน 4) หมวดการตรวจรักษาและบริการส่วนบุคคล 5) หมวดยานพาหนะ การขนส่งและการสื่อสาร 6) หมวดการบันเทิงการอ่านและการศึกษา ฯลฯ 7) หมวดยาสูบและเครื่องดื่มที่มีแอลกอฮอล์ โดยการคำนวณดัชนีราคาผู้บริโภคทั่วไปนั้น จะเปรียบเทียบราคาสินค้าในช่วงระยะเวลาหนึ่งๆ กับราคาสินค้าในช่วงเวลาเริ่มต้น เรียกว่า “ปีฐาน” ที่กำหนดตัวเลขดัชนีเท่ากับ 100 ทั้งนี้ ครัวเรือนผู้บริโภคที่ครอบคลุมในการคำนวณดัชนีปีฐาน 2558 ได้แก่ ครัวเรือนในเขตเทศบาล ที่สมาชิกจำนวน 1 – 5 คนและมีรายได้ระหว่าง 12,000 – 62,000 บาทต่อเดือน ในพื้นที่กรุงเทพมหานครและปริมณฑล และภูมิภาค 4 ภาค รวมทั้งสิ้น 43 จังหวัด¹

อัตราเงินเฟ้อทั่วไป คือ อัตราการเปลี่ยนแปลงของดัชนีราคาผู้บริโภคที่ใช้วัดการเปลี่ยนแปลงของราคาขายปลีกสินค้าและบริการโดยเฉลี่ยที่ผู้บริโภคทั่วไปจ่ายเพื่อซื้อสินค้าและบริการจำนวนหนึ่ง ณ เวลาหนึ่ง ๆ เทียบกับปีฐาน (ปีฐานปัจจุบัน คือ ปี 2558)

ดัชนีราคาผู้บริโภคพื้นฐาน คือ ดัชนีราคาผู้บริโภคชุดทั่วไปที่หักรายการสินค้ากลุ่มอาหารสด (มีการเคลื่อนไหวในลักษณะตามฤดูกาล) และสินค้ากลุ่มพลังงาน (อยู่นอกเหนือการควบคุมของนโยบายการเงิน) คงเหลือแต่รายการสินค้าที่ราคาเคลื่อนไหวตามกลไกตลาดเพื่อวัดพื้นฐานของระบบเศรษฐกิจ

อัตราเงินเฟ้อพื้นฐาน คือ อัตราการเปลี่ยนแปลงของดัชนีราคาผู้บริโภคพื้นฐานโดยคำนวณจากดัชนีราคาผู้บริโภคทั่วไปของประเทศที่หักรายการสินค้ากลุ่มอาหารสด และสินค้ากลุ่มพลังงาน

โดยสรุป ดัชนีราคาผู้บริโภค เป็นตัวชี้วัดอัตราเงินเฟ้อของประเทศ โดยการวิเคราะห์อัตราเงินเฟ้อจะพิจารณาถึงปัจจัยต่างๆ ที่มีผลกระทบต่อ การเปลี่ยนแปลงของราคาสินค้าและปัจจัยที่มีผลต่อต้นทุนการผลิต ได้แก่ น้ำมันเชื้อเพลิง ก๊าซหุงต้ม ค่าสาธารณูปโภค ค่าภาษีสรรพสามิต และอื่นๆ หากปัจจัยเหล่านี้ กดดันให้ราคาสินค้าสูงขึ้น อัตราเงินเฟ้อย่อมสูงขึ้นเช่นเดียวกัน ส่งผลกระทบต่อเนื่องไปยังค่าครองชีพของประชาชน และการขยายตัวทางเศรษฐกิจของประเทศในท้ายที่สุด

¹ 43 จังหวัด ที่ใช้ในการคำนวณดัชนีราคาผู้บริโภค ได้แก่ กรุงเทพมหานครและปริมณฑล 1. กรุงเทพมหานคร 2.นนทบุรี 3.ปทุมธานี 4.สมุทรปราการ ภาคกลาง 5.อยุธยา 6.ลพบุรี 7.สิงห์บุรี 8.ชลบุรี 9.ระยอง 10.จันทบุรี 11.ปราจีนบุรี 12.ราชบุรี 13.สุพรรณบุรี 14.เพชรบุรี 15.ประจวบคีรีขันธ์ ภาคเหนือ 16.นครสวรรค์ 17.ตาก 18.แพร่ 19.เชียงใหม่ 20.เชียงราย 21.อุตรดิตถ์ 22.พิษณุโลก 23.เพชรบูรณ์ 24.น่าน ภาคตะวันออกเฉียงเหนือ 25.นครราชสีมา 26.ขอนแก่น 27.สุรินทร์ 28.อุบลราชธานี 29.หนองคาย 30.ศรีสะเกษ 31.มุกดาหาร 32.อุดรธานี 33.ร้อยเอ็ด 34.นครพนม ภาคใต้ 35.สุราษฎร์ธานี 36.นครศรีธรรมราช 37.ตรัง 38.สงขลา 39.ยะลา 40.ภูเก็ต 41.กระบี่ 42. นราธิวาส 43.ระนอง