



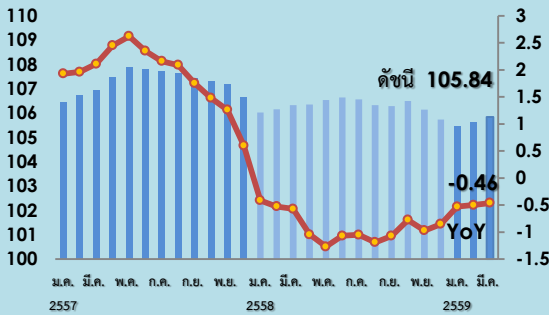
Consumer Price Index March 2016

News Release

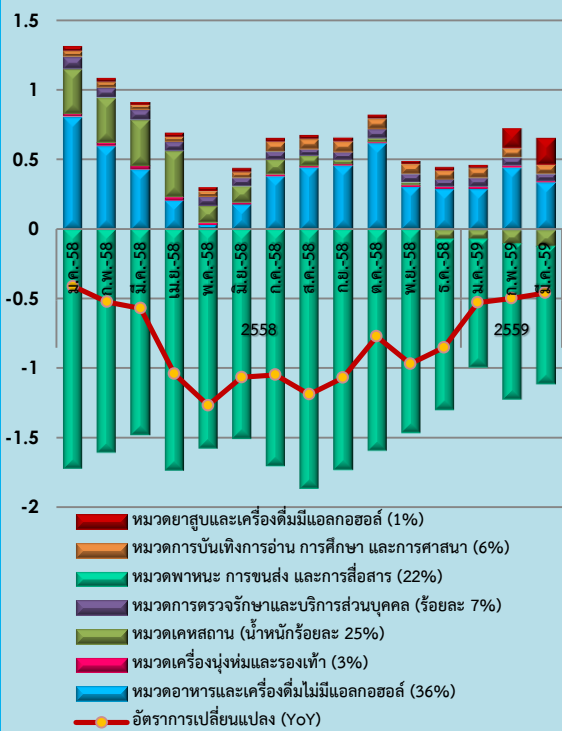


1 เมษายน 2559

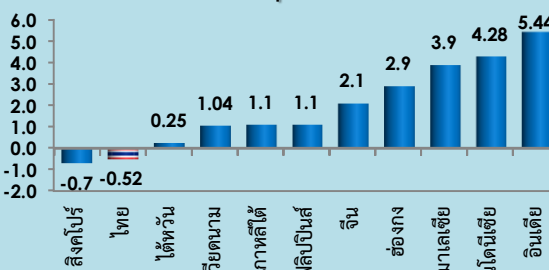
Inflationary Trend (Headline CPI)



องค์ประกอบของอัตราเงินเฟ้อ (Percentage Points)



อัตราเงินเฟ้อประเทศต่างๆ ปี 2559 (เฉลี่ยม.ค.-ก.พ.59)



คาดการณ์อัตราเงินเฟ้อปี 2559 (วันที่ 1 มี.ค. 59)

อัตราเงินเฟ้อทั่วไป 0.0 – 1.0 (YoY)

GDP ^f	2.8 – 3.8 (YoY)
Exchange Rate ^f	36 – 38 Baht/USD
Dubai Oil ^f	30 – 40 USD/Barrel

Highlights

อัตราเงินเฟ้อเดือนมีนาคม 2559 เท่ากับร้อยละ -0.46 (YoY) ได้รับอิทธิพลมาจากสินค้า 4 หมวดหลักคือ 1) หมวดพาหนะ การขนส่งและการสื่อสาร 2) หมวดเคหสถาน 3) หมวดอาหารและเครื่องดื่มไม่มีแอลกอฮอล์ 4) ยาสูบและเครื่องดื่มที่มีแอลกอฮอล์ (ตามลำดับ)

ผลกระทบทางลบจากหมวดพาหนะ การขนส่งและการสื่อสาร และหมวดเคหสถานยังคงมีอิทธิพลมากกว่าผลกระทบทางบวกจากหมวดอาหารและเครื่องดื่ม และหมวดยาสูบและเครื่องดื่มที่มีแอลกอฮอล์ที่ปรับตัวสูงขึ้นเล็กน้อยตามภาวะอุปสงค์และอุปทานของตลาด และผลกระทบสะสมของการปรับขึ้นอัตราค่าแสดมปียาสูบตามมูลค่าในเดือนก.พ.59 (ตามลำดับ) อย่างไรก็ตาม ราคาน้ำมันเชื้อเพลิงขายปลีกในประเทศในหมวดพาหนะ การขนส่งและการสื่อสาร เริ่มปรับตัวสูงขึ้นตามราคาน้ำมันดิบในตลาดโลกและส่งผลกระทบต่ออัตราเงินเฟ้อลดลง เป็นสัญญาณที่ว่าอัตราเงินเฟ้อมีแนวโน้มขยายตัวในระยะสั้น

ดัชนีราคาผู้บริโภคทั่วไปของประเทศ เดือนมีนาคม 2559 (ดัชนีปี 2554 เท่ากับ100) เท่ากับ 105.84 อัตราเงินเฟ้อในเดือนมีนาคม 2559 เมื่อเทียบกับเดือนมีนาคม 2558 ลดลงร้อยละ 0.46 (YoY) จากผลกระทบสะสมของหมวดพาหนะ การขนส่งและการสื่อสารและส่งผลให้อัตราเงินเฟ้อลดลงร้อยละ -0.99 ปัจจัยสำคัญมาจาก 1) ราคาน้ำมันเชื้อเพลิงภายในประเทศ ได้แก่ น้ำมันดีเซล แก๊สโซฮอล์ 91 95 น้ำมันเบนซิน 95 ก๊าซ LPG (ผลกระทบร้อยละ - 1.01) 2) ค่าโดยสารนอกท้องถิ่น อาทิ ค่าโดยสารรถประจำทางปรับอากาศชั้น 1 (ผลกระทบร้อยละ -0.01) ทั้งนี้ผลกระทบทางลบของสินค้าและบริการที่กล่าวมาข้างต้นต่ออัตราเงินเฟ้อมีแนวโน้มลดลงสาเหตุมาจากราคาน้ำมันดิบในตลาดโลกเริ่มปรับตัวสูงขึ้นเล็กน้อยในระยะ 2-3 เดือนที่ผ่านมา รวมทั้ง สิ่งที่เกี่ยวข้องกับทำความสะอาด อาทิ ผงซักฟอกและน้ำยาปรับผ้านุ่มในหมวดเคหสถาน กดดันให้อัตราเงินเฟ้อโดยรวมลดลงร้อยละ -0.02 ทั้งนี้ ผลกระทบในทางลบต่ออัตราเงินเฟ้อถูกชดเชยด้วยความเคลื่อนไหวของราคาสินค้าเพื่อการบริโภคหมวดอาหารและเครื่องดื่มไม่มีแอลกอฮอล์ร้อยละ 0.33 โดยเฉพาะไข่ไก่ กับข้าวสำเร็จรูป อาหารกลางวัน(ข้าวราดแกง) และข้าวสารเหนียว (ร้อยละ 0.05, 0.04, 0.03 และ 0.01 ตามลำดับ) รวมทั้งผลกระทบสะสมของการปรับขึ้นอัตราค่าแสดมปียาสูบตามมูลค่าในหมวดยาสูบและเครื่องดื่มที่มีแอลกอฮอล์ (ร้อยละ 0.18)

เมื่อเทียบเดือนกุมภาพันธ์ 2559 อัตราเงินเฟ้อมีค่าเท่ากับ 0.21 (MoM) โดยได้รับอิทธิพลสำคัญมาจาก 1) น้ำมันเชื้อเพลิง (ร้อยละ 0.27) 2) ค่าเช่าบ้าน (ร้อยละ 0.07) 3) การปรับขึ้นอัตราค่าแสดมปียาสูบในเดือนก.พ.59 (ร้อยละ 0.05) 4) ผลไม้สด (ร้อยละ 0.025) 5) ผักสด (ร้อยละ -0.087)

ดัชนีราคาผู้บริโภคทั่วไปของประเทศเดือนมีนาคม 2559

ดัชนีราคาผู้บริโภคทั่วไปของประเทศแสดงถึงการเปลี่ยนแปลงของระดับราคาสินค้าและบริการที่ครัวเรือนใช้สอยครอบคลุมหมวดอาหารและเครื่องดื่มไม่มีแอลกอฮอล์ เครื่องนุ่งห่มและรองเท้า เคหสถาน การตรวจรักษาและบริการส่วนบุคคล พาหนะ การขนส่งและการสื่อสาร การบันเทิง การอ่าน การศึกษาและการศาสนา ยาสูบและเครื่องดื่มมีแอลกอฮอล์ มีจำนวนรายการสินค้าทั้งหมด 450 รายการ

ดัชนีราคาผู้บริโภคทั่วไปของประเทศเดือนมีนาคม 2559 สามารถสรุปได้ดังนี้ คือ

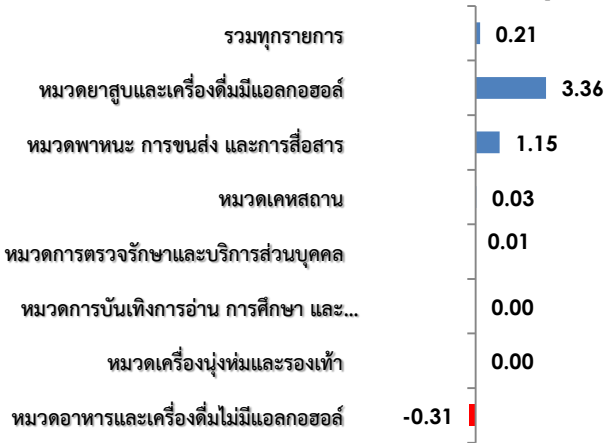
1. ดัชนีราคาผู้บริโภคทั่วไปของประเทศเดือนมีนาคม 2559 (ปี 2554 ดัชนีราคาผู้บริโภคทั่วไปของประเทศ เท่ากับ 100) มีค่าเท่ากับ 105.84 (เดือนกุมภาพันธ์ 2559 เท่ากับ 105.62)

2. การเปลี่ยนแปลงของดัชนีราคาผู้บริโภคทั่วไปของประเทศเดือนมีนาคม 2559 เมื่อเทียบกับ

ระยะเวลา	การเปลี่ยนแปลง	ร้อยละ
2.1 เดือนกุมภาพันธ์ 2559 (MoM)	สูงขึ้น	0.21
2.2 เดือนมีนาคม 2558 (YoY)	ลดลง	-0.46
2.3 เฉลี่ย 3 เดือน (มกราคม - มีนาคม 2558)	ลดลง	-0.50

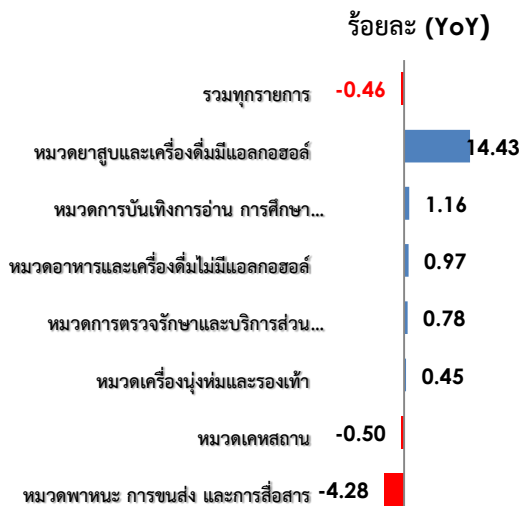
โดยมีรายละเอียดดังนี้

2.1 เทียบเดือนกุมภาพันธ์ 2559 (MoM) **สูงขึ้น** ร้อยละ 0.21 มีร้อยละการเปลี่ยนแปลงราคาสินค้าและบริการจำแนกตามหมวดแสดงได้ดังภาพที่ 1



อัตราเงินเฟ้อเดือนมีนาคม 2559 สูงขึ้นจากเดือนกุมภาพันธ์ 2559 (MoM) ร้อยละ 0.21 โดยมีสาเหตุสำคัญมาจากหมวดยาสูบและเครื่องดื่มแอลกอฮอล์ สูงขึ้นร้อยละ 3.36 ซึ่งเป็นผลสะสมจากการปรับอัตราค่าแสตมป์ยาสูบตามมูลค่าเมื่อเดือนก.พ.59 (บุหรี่ ราคาสูงขึ้นร้อยละ 6.65) นอกจากนี้ ดัชนีราคาหมวดพาหนะ การขนส่งและการสื่อสาร สูงขึ้นร้อยละ 1.15 (ราคาน้ำมันเชื้อเพลิงขายปลีกในประเทศสูงขึ้นร้อยละ 5.04 รถยนต์สูงขึ้นร้อยละ 0.01) ดัชนีหมวดเคหสถานสูงขึ้นร้อยละ 0.03 (ค่าเช่าบ้านร้อยละ 0.05 สิ่งที่เกี่ยวข้องกับทำความสะอาดร้อยละ -0.20 อาทิ ผงซักฟอก น้ำยาปรับผ้านุ่ม น้ำยาล้างจาน) หมวดการตรวจรักษาและบริการส่วนบุคคลสูงขึ้นร้อยละ 0.01 (ยาแก้ปวดลดไข้ ยาคุมกำเนิด ผลิตภัณฑ์ป้องกันและบำรุงผิว แป้งทาผิวกาย) อย่างไรก็ตาม ดัชนีหมวดอาหารและเครื่องดื่มไม่มีแอลกอฮอล์ปรับตัวลดลงร้อยละ -0.31 (อาหารอาหารทอด ร้อยละ -17.67 ผักบุ้ง ร้อยละ -25.96 ผักคะน้า ร้อยละ -16.30)

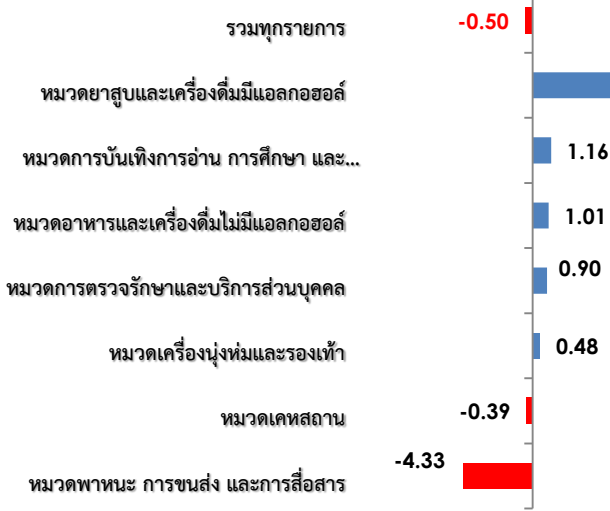
2.2 เดือนมีนาคม 2558 (YoY) **ลดลง** ร้อยละ 0.46 โดยมีร้อยละการเปลี่ยนแปลงราคาสินค้าและบริการจำแนกตามหมวดแสดงได้ดังภาพที่ 2



อัตราเงินเฟ้อเดือนมีนาคม 2559 ลดลงจากเดือนมีนาคม 2558 (YoY) ร้อยละ -0.46 โดยยังคงได้รับผลกระทบหลักมาจากหมวดพาหนะ การขนส่ง และการสื่อสาร ลดลงร้อยละ -4.28 ตามแนวโน้มของราคาน้ำมันเชื้อเพลิงขายปลีกในประเทศ (ร้อยละ -16.06) และพลังงานที่ใช้ในบ้าน อาทิ ค่ากระแสไฟฟ้า (ร้อยละ -4.11) และก๊าซหุงต้ม (ร้อยละ -9.03) ส่งผลให้หมวดเคหสถานลดลงร้อยละ -0.50 ทั้งนี้สินค้าและบริการในหมวดยาสูบและเครื่องดื่มมีแอลกอฮอล์ โดยเฉพาะบุหรี่ ปรับสูงขึ้นสูงสุดร้อยละ 14.43 นอกจากนี้ สินค้าและบริการในหมวดการบันเทิง การอ่าน การศึกษาและการศาสนา (ค่าธรรมเนียมการศึกษาในระดับมัธยมศึกษาสายสามัญ และประถมศึกษา) หมวดอาหารและเครื่องดื่มไม่มีแอลกอฮอล์ หมวดการตรวจรักษาและค่ายา (ค่ายาและเวชภัณฑ์ ราคาปรับสูงขึ้นเล็กน้อยร้อยละ 1.16, 0.97, และ 0.78 ตามลำดับ

2.3 เดือนมกราคม - มีนาคม 2559 เทียบกับ เดือนมกราคม - มีนาคม 2558(AoA) **ลดลง** ร้อยละ 0.50 โดยมีร้อยละการเปลี่ยนแปลงราคาสินค้าและบริการจำแนกตามหมวดแสดงได้ดังภาพที่ 3

ร้อยละ (AoA)



อัตราเงินเฟ้อในระยะ 3 เดือน (เดือนม.ค.-มี.ค. 59/เดือนม.ค.-มี.ค.58) ลดลงร้อยละ 0.50 (AoA) ยังคงได้รับอิทธิพลมาจากการเปลี่ยนแปลงราคาสินค้าและบริการในหมวดพาหนะ การขนส่งและการสื่อสารเป็นลำดับแรกเมื่อเทียบกับหมวดอื่น ร้อยละ -4.33 (น้ำมันเชื้อเพลิงเบนซิน ดีเซล แก๊สโซฮอล์91 95 E20 E85) หมวดเคหสถาน ร้อยละ -0.39 (ค่ากระแสไฟฟ้า ก๊าซหุงต้ม) ทั้งนี้ หมวดยาสูบและเครื่องดื่มมีแอลกอฮอล์ราคาสูงขึ้นมาที่สุดร้อยละ 8.98 ในขณะที่ หมวดบันเทิง การอ่าน การศึกษาและการศาสนา หมวดอาหารและเครื่องดื่มไม่มีแอลกอฮอล์ หมวดการตรวจรักษาและบริการส่วนบุคคล และหมวดเครื่องนุ่งห่มและรองเท้าปรับตัวสูงขึ้นเล็กน้อยที่ ร้อยละ 1.16, 1.01, 0.90, 0.48 ตามลำดับ

3. คาดการณ์อัตราเงินเฟ้อปี 2559 ประมาณการอัตราเงินเฟ้อปี 2559 อยู่ระหว่างร้อยละ 0.0 - 1.0 โดยมีสมมติฐานหลักคือ

	มีนาคม 2559	ธันวาคม 2558
1. อัตราการเติบโตทางเศรษฐกิจ (GDP)	2.8-3.8	3.0-4.0
2. ราคาน้ำมันดิบดูไบ (เหรียญสหรัฐฯ/บาร์เรล)	30-40	48-54
3. อัตราแลกเปลี่ยน (บาท/เหรียญสหรัฐฯ)	36-38	36-38

ทั้งนี้ อัตราแลกเปลี่ยนอ้างอิงดอลลาร์สหรัฐ และราคาน้ำมันดิบดูไบเฉลี่ยเดือนมีนาคม 2559 เท่ากับ 35.24 บาทต่อดอลลาร์ (ข้อมูลล่าสุด วันที่ 29 มีนาคม 59) และ 35.14 ดอลลาร์ต่อบาร์เรล (ข้อมูลล่าสุด วันที่ 30 มีนาคม 59) ตามลำดับ

4. ปัจจัยที่ส่งผลกระทบต่ออัตราเงินเฟ้อ

- 4.1 ราคาน้ำมันเชื้อเพลิงขายปลีกในประเทศ ปรับลดลงตามราคาน้ำมันดิบในตลาดโลกจากปัญหาอุปทานส่วนเกิน
- 4.2 ผลกระทบสะสมการปรับขึ้นอัตราค่าแสดมปียาสูบตามมูลค่าจากร้อยละ 87 เป็นร้อยละ 90 เมื่อเดือนกุมภาพันธ์ 2559
- 4.3 สถานการณ์ภัยแล้งส่งผลให้สินค้าพืชผักสดและผลไม้สดหลายชนิดมีราคาสูงขึ้น

5. ตารางแสดงดัชนีราคาผู้บริโภคและอัตราการเปลี่ยนแปลง

(2554 = 100)

รายการ	สัดส่วน น้ำหนัก มี.ค. 59	เดือนมีนาคม 2559					เดือนกุมภาพันธ์ 2559			
		ดัชนี		อัตราการเปลี่ยนแปลง			ดัชนี		อัตราการเปลี่ยนแปลง	
		มี.ค. 59	มี.ค. 58	M/M	Y/Y	A/A	ก.พ. 59	M/M	Y/Y	A/A
ดัชนีราคาผู้บริโภคทั่วไป	100.00	105.84	106.33	0.21	-0.46	-0.50	105.62	0.15	-0.50	-0.52
หมวดอาหารและเครื่องดื่มไม่มีแอลกอฮอล์	35.79	114.03	112.94	-0.31	0.97	1.01	114.38	0.38	1.26	1.04
ข้าวแป้งและผลิตภัณฑ์จากแป้ง	3.42	104.75	104.86	0.09	-0.10	-0.13	104.66	-0.26	-0.21	-0.14
เนื้อสัตว์ เป็ดไก่และสัตว์น้ำ	6.95	115.85	114.04	-0.06	1.59	1.32	115.92	0.32	1.52	1.20
ไข่และผลิตภัณฑ์นม	1.75	105.29	102.56	0.73	2.66	1.25	104.53	0.00	0.76	0.55
ผักและผลไม้	4.35	121.98	120.17	-1.66	1.51	3.30	124.04	2.75	5.83	4.22
- ผักสด	1.73	114.30	114.72	-5.04	-0.37	1.45	120.37	6.75	8.51	2.36
- ผลไม้สด	2.21	133.49	132.02	1.13	1.11	3.08	132.00	0.34	2.40	4.11
เครื่องประกอบอาหาร	1.84	112.16	112.60	0.14	-0.39	-0.52	112.00	0.24	-0.50	-0.58
เครื่องดื่มไม่มีแอลกอฮอล์	1.77	105.76	105.61	0.09	0.14	0.13	105.67	-0.07	0.12	0.13
อาหารบริโภค-ในบ้าน	9.80	115.24	114.16	-0.53	0.95	0.71	115.85	0.01	0.55	0.60
อาหารบริโภค-นอกบ้าน	5.90	113.77	112.98	0.01	0.70	0.83	113.76	0.00	0.76	0.90
หมวดอื่น ๆ ไม่ใช่อาหารและเครื่องดื่ม	64.21	101.44	102.72	0.49	-1.25	-1.32	100.95	0.02	-1.45	-1.36
หมวดเครื่องนุ่งห่มและรองเท้า	3.03	103.58	103.12	0.00	0.45	0.48	103.58	0.00	0.46	0.49
หมวดเคหสถาน	24.64	106.52	107.05	0.03	-0.50	-0.39	106.49	-0.06	-0.41	-0.35
หมวดการตรวจรักษาและบริการส่วนบุคคล	6.51	104.60	103.79	0.01	0.78	0.90	104.59	-0.08	0.92	0.95
หมวดพาหนะการขนส่งและการสื่อสาร	22.62	93.58	97.76	1.15	-4.28	-4.33	92.52	-0.39	-4.80	-4.35
- ค่าโดยสารสาธารณะ	2.14	103.44	103.76	-0.08	-0.31	0.09	103.52	-0.08	0.03	0.29
- น้ำมันเชื้อเพลิง	5.35	75.04	89.40	5.04	-16.06	-16.58	71.44	-1.81	-18.35	-16.84
- การสื่อสาร	3.88	99.73	99.76	-0.01	-0.03	-0.03	99.74	0.00	-0.03	-0.03
หมวดการบันเทิง การอ่าน การศึกษา	5.91	103.09	101.91	0.00	1.16	1.16	103.09	0.01	1.15	1.16
หมวดยาสูบและเครื่องดื่มมีแอลกอฮอล์	1.51	131.71	115.10	3.36	14.43	8.98	127.43	8.79	10.73	6.26
ดัชนีราคาผู้บริโภคพื้นฐาน *	73.78	106.38	105.59	0.01	0.75	0.67	106.37	0.18	0.68	0.63
กลุ่มอาหารสดและพลังงาน	26.22	103.92	107.95	0.75	-3.73	-3.66	103.15	0.08	-3.71	-3.63
- อาหารสด	16.47	114.75	113.25	-0.37	1.32	1.52	115.18	0.81	2.18	1.62
- พลังงาน	9.75	90.21	101.62	2.70	-11.23	-11.41	87.84	-1.15	-12.48	-11.51

คำอธิบายข้อมูลดัชนีราคาผู้บริโภค และอัตราเงินเฟ้อ
(A Brief Explanation of Consumer Price Index (CPI) and Inflation)

ดัชนีราคาผู้บริโภค เป็นตัวชี้วัดการเปลี่ยนแปลงของราคาสินค้าและบริการโดยเฉลี่ยที่ผู้บริโภคจ่ายไปสำหรับกลุ่มสินค้าและบริการที่กำหนดหรือมีจำเพาะ เรียกว่า “ตะกร้าสินค้า” อันประกอบไปด้วยสินค้าและบริการ 1) หมวดอาหารและเครื่องดื่ม 2) เครื่องนุ่งห่ม 3) เคหสถาน 4) การตรวจรักษาและบริการส่วนบุคคล 5) ยานพาหนะ การขนส่ง การสื่อสาร 6) การบันเทิง การอ่าน การศึกษา ฯลฯ 7) ยาสูบและเครื่องดื่มที่มีแอลกอฮอล์ โดยการคำนวณดัชนีราคาผู้บริโภคทั่วไปจะเปรียบเทียบราคาสินค้าในช่วงระยะเวลาหนึ่งๆ กับราคาสินค้าในช่วงเวลาเริ่มต้น เรียกว่า ปีฐาน (ปีฐานปัจจุบัน คือ ปี 2554) ซึ่งกำหนดตัวเลขดัชนีเท่ากับ 100 อย่างไรก็ตาม คริวเรือนผู้บริโภคที่ครอบคลุมในการคำนวณดัชนีได้แก่ คริวเรือนในเขตเทศบาลที่สมาชิกจำนวน 1 – 5 คนและมีรายได้ระหว่าง 10,000 – 60,000 บาทต่อเดือน ในพื้นที่กรุงเทพมหานคร และปริมณฑล และภูมิภาค 4 ภาค รวมทั้งสิ้น 43 จังหวัด¹

อัตราเงินเฟ้อทั่วไป คือ อัตราการเปลี่ยนแปลงของดัชนีราคาผู้บริโภคที่ใช้วัดการเปลี่ยนแปลงของราคาขายปลีกสินค้าและบริการโดยเฉลี่ยที่ผู้บริโภคทั่วไปจ่ายเพื่อซื้อสินค้าและบริการจำนวนหนึ่ง ณ เวลาหนึ่ง ๆ เทียบกับปีฐาน (ปีฐานปัจจุบัน คือ ปี 2554)

ดัชนีราคาผู้บริโภคพื้นฐาน คือ ดัชนีราคาผู้บริโภคชุดทั่วไปที่หักรายการสินค้ากลุ่มอาหารสด (ซึ่งมีการเคลื่อนไหวขึ้นลงบ่อยและเป็นลักษณะตามฤดูกาล) และสินค้ากลุ่มพลังงาน (ซึ่งอยู่นอกเหนือการควบคุมของนโยบายการเงิน) ออกไปเหลือแต่รายการสินค้าที่ราคาเคลื่อนไหวตามกลไกตลาด เพื่อวัดเงินเฟ้อพื้นฐานของระบบเศรษฐกิจ

อัตราเงินเฟ้อพื้นฐาน คือ อัตราการเปลี่ยนแปลงของดัชนีราคาผู้บริโภคพื้นฐานโดยคำนวณจากดัชนีราคาผู้บริโภคทั่วไปของประเทศที่หักรายการสินค้ากลุ่มอาหารสด และสินค้ากลุ่มพลังงานซึ่งสินค้าที่หักออกมีความเคลื่อนไหวขึ้นลงบ่อยตามฤดูกาลและอยู่นอกเหนือการควบคุมของนโยบายการเงินเหลือเพียงรายการสินค้าที่ราคาเคลื่อนไหวตามกลไกตลาด

สรุปคือ ดัชนีราคาผู้บริโภคใช้เป็นตัวชี้วัดอัตราเงินเฟ้อของ ประเทศ ซึ่งเป็นตัวชี้เศรษฐกิจตัวหนึ่ง ในการวิเคราะห์ จะพิจารณาถึงปัจจัยต่างๆ ที่มีผลกระทบต่ออัตราการเปลี่ยนแปลงของราคาสินค้า เช่น ปัจจัยที่มีผล ต่อต้นทุนการผลิต ได้แก่ น้ำมันเชื้อเพลิง ก๊าซหุงต้ม นอกจากนี้เป็นค่าสาธารณูปโภค ค่าภาษีสรรพสามิต และปัจจัยอื่นๆ ถ้าปัจจัยต่างๆ มีผลกระทบต่อ การเพิ่มขึ้นของราคาสินค้า จะทำให้อัตราเงินเฟ้อสูงขึ้น ซึ่งเป็นผลกระทบต่อ การครองชีพของประชาชน และมีผลกระทบต่อ การขยายตัวทางเศรษฐกิจของประเทศด้วย

¹ 43 จังหวัดที่ใช้ในการคำนวณดัชนีราคาผู้บริโภค ได้แก่ กรุงเทพมหานครและปริมณฑล 1. กรุงเทพมหานคร 2.นนทบุรี 3.ปทุมธานี 4.สมุทรปราการ ภาคกลาง 5.อยุธยา 6.ลพบุรี 7.สิงห์บุรี 8.ชลบุรี 9.ระยอง 10.จันทบุรี 11.ปราจีนบุรี 12.ราชบุรี 13.สุพรรณบุรี 14.เพชรบุรี 15.ประจวบคีรีขันธ์ ภาคเหนือ 16.นครสวรรค์ 17.ตาก 18.แพร่ 19.เชียงใหม่ 20.เชียงราย 21.อุตรดิตถ์ 22.พิษณุโลก 23.เพชรบูรณ์ 24.น่าน ภาคตะวันออกเฉียงเหนือ 25.นครราชสีมา 26.ขอนแก่น 27.สุรินทร์ 28.อุบลราชธานี 29.หนองคาย 30.ศรีสะเกษ 31.มุกดาหาร 32.อุดรธานี 33.ร้อยเอ็ด 34.นครพนม ภาคใต้ 35.สุราษฎร์ธานี 36.นครศรีธรรมราช 37.ตรัง 38.สงขลา 39.ยะลา 40.ภูเก็ต 41.กระบี่ 42. นราธิวาส 43.ระนอง