

# ดัชนีราคาผู้บริโภคของประเทศ

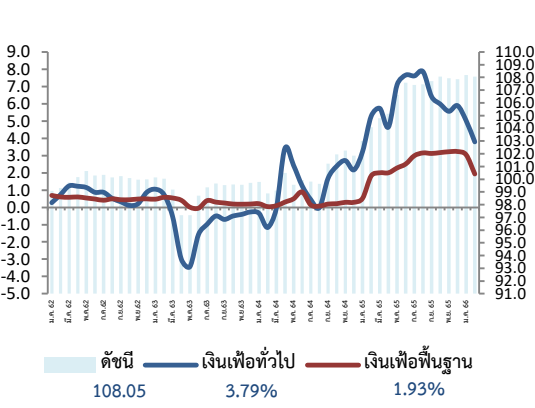
เดือนกุมภาพันธ์ 2566

7 มีนาคม 2566



สำนักงานนโยบายและยุทธศาสตร์การค้า (สนค.)

## สถิติอัตราเงินเฟ้อ



ดัชนีราคาผู้บริโภคเดือนกุมภาพันธ์ 2566 เท่ากับ 108.05 (ปีฐาน 2562 = 100)

เมื่อเทียบกับ	การเปลี่ยนแปลง	ร้อยละ
1. เดือนกุมภาพันธ์ 2565 (YoY)	สูงขึ้น	3.79
2. เดือนมกราคม 2566 (MoM)	ลดลง	-0.12
3. เฉลี่ย 2 เดือน (ม.ค. - ก.พ.) ปี 2566 เทียบกับช่วงเดียวกันของปีก่อน (AoA)	สูงขึ้น	4.40

**Highlights** ดัชนีราคาผู้บริโภคของไทยเดือนกุมภาพันธ์ 2566 เท่ากับ 108.05 เมื่อเทียบกับเดือนเดียวกันของปีก่อนอัตราเงินเฟ้อทั่วไปสูงขึ้นร้อยละ 3.79 (YoY) เป็นการเพิ่มขึ้นในอัตราที่ชะลอตัวลงต่อเนื่องเป็นเดือนที่ 2 (เดือนมกราคม 2566 สูงขึ้นร้อยละ 5.02) โดยมีปัจจัยสำคัญจากการชะลอตัวของราคาน้ำมันเชื้อเพลิงที่สูงขึ้นเพียงร้อยละ 5.03 ซึ่งเป็นอัตราที่ต่ำสุดในรอบ 2 ปี ตามสถานการณ์ราคาน้ำมันในตลาดโลก ประกอบกับคณะกรรมการบริหารกองทุนน้ำมันเชื้อเพลิง (กบน.) มีมติปรับลด ราคาน้ำมันดีเซลลง 1 บาท/ลิตร รวมทั้งสินค้ากลุ่มอาหารสดหลายชนิดราคาลดลง เมื่อเทียบกับเดือนที่ผ่านมา อาทิ ข้าวสารเจ้า เนื้อสุกร ไก่สด ไข่ไก่ ผักสด และผลไม้สด เนื่องจากปริมาณผลผลิตออกสู่ตลาดมากขึ้น นอกจากนี้ ราคาสินค้าในกลุ่มเครื่องประกอบอาหารลดลง โดยเฉพาะน้ำมันพืช (น้ำมันปาล์มและน้ำมันถั่วเหลือง) จากต้นทุนวัตถุดิบที่ลดลง ดัชนีราคาผู้บริโภคในเดือนนี้เมื่อเทียบกับเดือนก่อนหน้าลดลงร้อยละ -0.12 (MoM) และเฉลี่ย 2 เดือน (ม.ค. - ก.พ.) 2566 สูงขึ้นร้อยละ 4.40 (AoA)

ทั้งนี้ เมื่อหักอาหารสดและพลังงานออกแล้ว อัตราเงินเฟ้อพื้นฐานขยายตัวร้อยละ 1.93 (YoY) เมื่อเทียบกับเดือนก่อนหน้า สูงขึ้นร้อยละ 0.11 (MoM) และเฉลี่ย 2 เดือน (ม.ค.-ก.พ.) 2566 สูงขึ้นร้อยละ 2.48 (AoA)

## อัตราการเปลี่ยนแปลงดัชนีราคาเดือนกุมภาพันธ์ 2566

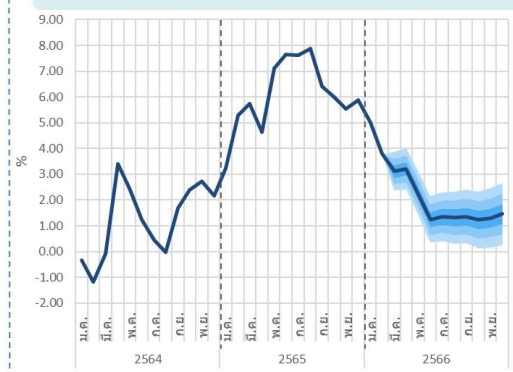


1. เทียบกับเดือนกุมภาพันธ์ 2565 สูงขึ้นร้อยละ 3.79 (YoY) โดยมีการเปลี่ยนแปลงของราคาสินค้าและบริการ ดังนี้

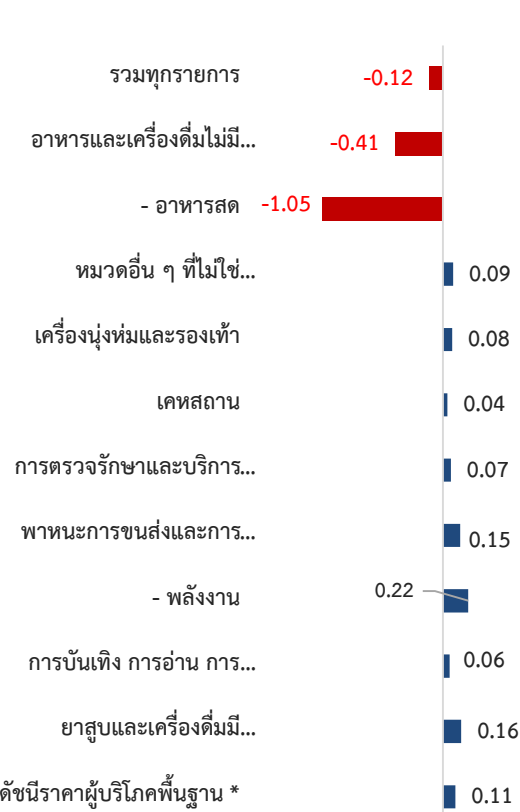
- **หมวดอาหารและเครื่องดื่มไม่มีแอลกอฮอล์ สูงขึ้นร้อยละ 5.74** ตามการสูงขึ้นของกลุ่มข้าว แป้ง และผลิตภัณฑ์จากแป้ง ร้อยละ 3.93 จากการสูงขึ้นของราคาข้าวสารเจ้า ข้าวสารเหนียว และขนมอบ กลุ่มเนื้อสัตว์ เป็ดไก่ และสัตว์น้ำ ร้อยละ 3.92 จากการสูงขึ้นของราคาไก่สด ปลาหู และเนื้อสุกร กลุ่มไข่และผลิตภัณฑ์นม ร้อยละ 9.41 จากการสูงขึ้นของราคาไข่ไก่ นมถั่วเหลือง และนมเปรี้ยว กลุ่มผักสด ร้อยละ 15.50 จากการสูงขึ้นของราคามะนาว แตงกวา และผักกาดขาว กลุ่มผลไม้สด ร้อยละ 9.57 จากการสูงขึ้นของราคาแตงโม ส้มเขียวหวาน และมะม่วง กลุ่มเครื่องประกอบอาหาร ร้อยละ 1.76 จากการสูงขึ้นของราคาซีอิ๊ว น้ำพริกแกง และซอสหอยนางรม กลุ่มเครื่องดื่มไม่มีแอลกอฮอล์ ร้อยละ 4.64 จากการสูงขึ้นของราคากาแฟ/ชา (ร้อน/เย็น) กาแฟผงสำเร็จรูป และน้ำอัดลม กลุ่มอาหารบริโภคในบ้าน ร้อยละ 4.95 จากการสูงขึ้นของราคากับข้าวสำเร็จรูป ก๋วยเตี๋ยว และข้าวแกง/ข้าวกล่อง และกลุ่มอาหารบริโภคนอกบ้าน ร้อยละ 4.36 จากการสูงขึ้นของราคาอาหารเช้า อาหารกลางวัน (ข้าวราดแกง) และอาหารเย็น (อาหารตามสั่ง)
- **หมวดอื่น ๆ ที่ไม่ใช่อาหารและเครื่องดื่ม สูงขึ้นร้อยละ 2.47** โดยมีสาเหตุหลักจากการสูงขึ้นของหมวดพาหนะ การขนส่ง และการสื่อสาร ร้อยละ 2.45 จากการสูงขึ้นของราคาน้ำมันเชื้อเพลิง ร้อยละ 5.03 และค่าโดยสารสาธารณะ ร้อยละ 6.54 หมวดเครื่องนุ่งห่ม และรองเท้า ร้อยละ 0.28 จากการสูงขึ้นของราคาเสื้อผ้าสตรี เครื่องแบบนักเรียนอนุบาล และค่าจ้างซักกรีด หมวดเคหสถาน ร้อยละ 3.08 จากการสูงขึ้นของราคาค่ากระแสไฟฟ้า ก๊าซหุงต้ม และค่าเช่าบ้าน หมวดการตรวจรักษา และบริการส่วนบุคคล ร้อยละ 2.00 จากการสูงขึ้นของราคาค่าแต่งผมชาย ยาสีฟัน และสบู่ถูตัว หมวดการบันเทิง การอ่าน การศึกษา ร้อยละ 1.39 จากการสูงขึ้นของราคาค่าเล่าเรียนค่าธรรมเนียมการศึกษา ในทุกระดับชั้น และอาหารสัตว์เลี้ยง หมวดยาสูบและเครื่องดื่มมีแอลกอฮอล์ ร้อยละ 1.13 จากการสูงขึ้นของราคาเบียร์ สุรา และไวน์ และกลุ่มการสื่อสาร ร้อยละ 0.02 จากการสูงขึ้นของค่าส่งพัสดุ

## แนวโน้มเงินเฟ้อปี 2566

แนวโน้มอัตราเงินเฟ้อปี 2566



2. เทียบกับเดือนมกราคม 2566 **ลดลงร้อยละ -0.12 (MoM)** โดยมีการเปลี่ยนแปลงของราคาสินค้าและบริการ ดังนี้



- **หมวดอาหารและเครื่องดื่มไม่มีแอลกอฮอล์ ลดลงร้อยละ -0.41** โดยมีสาเหตุหลักจากการลดลงของราคาสินค้าในกลุ่มข้าว แป้ง และผลิตภัณฑ์จากแป้ง ร้อยละ -0.21 จากการลดลงของราคาข้าวสารเจ้า อาหารธัญพืช และเส้นหมี่ กลุ่มเนื้อสัตว์ เป็ดไก่ และสัตว์น้ำ ร้อยละ -0.50 จากการลดลงของราคาเนื้อสุกร ไก่สด และเครื่องในหมู กลุ่มผักสด ร้อยละ -4.58 จากการลดลงของราคาผักคะน้า ผักชี และต้นหอม กลุ่มผลไม้สด ร้อยละ -1.08 จากการลดลงของราคามะม่วง ส้มเขียวหวาน และแตงโม และกลุ่มเครื่องประกอบอาหาร ร้อยละ -0.23 จากการลดลงของราคาน้ำมันพืช มะพร้าว (ผลแห้ง/ขูด) และเครื่องปรุงรส สำหรับสินค้าที่ราคาสูงขึ้น ได้แก่ กลุ่มไข่ และผลิตภัณฑ์นม ร้อยละ 0.23 จากการสูงขึ้นของราคานมถั่วเหลือง นมเปรี้ยว และนมสด กลุ่มเครื่องดื่มไม่มีแอลกอฮอล์ ร้อยละ 0.45 จากการสูงขึ้นของราคากาแฟสำเร็จรูปพร้อมดื่ม กาแฟผงสำเร็จรูป และกาแฟ/ชา (ร้อน/เย็น) กลุ่มอาหารบริโภคในบ้าน ร้อยละ 0.32 จากการสูงขึ้นของราคากับข้าวสำเร็จรูป ข้าวแกง/ข้าวกล่อง และก๋วยเตี๋ยว และกลุ่มอาหารบริโภคนอกบ้าน ร้อยละ 0.24 จากการสูงขึ้นของราคาอาหารกลางวัน (ข้าวราดแกง) อาหารเย็น (อาหารตามสั่ง) และอาหารเช้า
- **หมวดอื่น ๆ ที่ไม่ใช่อาหารและเครื่องดื่ม สูงขึ้นร้อยละ 0.09** โดยมีสาเหตุหลักจากการสูงขึ้นของหมวดพาหนะ การขนส่ง และการสื่อสาร ร้อยละ 0.15 จากการสูงขึ้นของราคาน้ำมันเชื้อเพลิง ร้อยละ 0.31 และค่าโดยสารสาธารณะ ร้อยละ 0.30 หมวดเครื่องนุ่งห่มและรองเท้า ร้อยละ 0.08 จากการสูงขึ้นของราคาเสื้อผ้าสตรี รองเท้าหุ้มส้นหนังบุรุษ และเสื้อยืดบุรุษ หมวดเคหสถาน ร้อยละ 0.04 จากการสูงขึ้นของราคาน้ำยาล้างห้องน้ำ สารกำจัดแมลง/ไล่แมลง และผงซักฟอก หมวดการตรวจรักษาและบริการส่วนบุคคล ร้อยละ 0.07 จากการสูงขึ้นของราคาผลิตภัณฑ์ป้องกันและบำรุงผิว ค่าแต่งผมสตรี และแป้งทาผิวกาย หมวดการบันเทิง การอ่าน การศึกษา ร้อยละ 0.06 จากการสูงขึ้นของราคาเครื่องถนอมผิว อาหารสัตว์เลี้ยง และค่าห้องพักโรงแรม หมวดยาสูบและเครื่องดื่มมีแอลกอฮอล์ ร้อยละ 0.16 จากการสูงขึ้นของราคาเบียร์ และสุรา ขณะที่กลุ่มการสื่อสาร ราคาโดยเฉลี่ยไม่เปลี่ยนแปลง

3. เฉลี่ย 2 เดือน (ม.ค. - ก.พ.) ปี 2566 เทียบกับช่วงเดียวกันของปีก่อน **สูงขึ้นร้อยละ 4.40 (AoA)** โดยมีการเปลี่ยนแปลง ดังนี้



- **หมวดอาหารและเครื่องดื่มไม่มีแอลกอฮอล์ สูงขึ้นร้อยละ 6.71** จากการสูงขึ้นของราคาสินค้าทุกกลุ่ม โดยกลุ่มข้าว แป้ง และผลิตภัณฑ์จากแป้ง สูงขึ้นร้อยละ 4.71 จากการสูงขึ้นของราคาข้าวสารเจ้า และข้าวสารเหนียว กลุ่มเนื้อสัตว์ เป็ดไก่ และสัตว์น้ำ ร้อยละ 3.31 จากการสูงขึ้นของราคาไก่สด ไก่ย่าง และปลาทุ กลุ่มไข่ และผลิตภัณฑ์นม ร้อยละ 9.54 จากการสูงขึ้นของราคาไข่ไก่ และนมสด กลุ่มผักสด ร้อยละ 17.58 จากการสูงขึ้นของราคาผักกาดขาว มะนาว และผักคะน้า กลุ่มผลไม้สด ร้อยละ 9.84 จากการสูงขึ้นของราคาส้มเขียวหวาน มะละกอกุ้ง และแตงโม กลุ่มเครื่องประกอบอาหาร ร้อยละ 3.65 จากการสูงขึ้นของราคาซีอิ๊ว น้ำพริกแกง และกะปิ กลุ่มเครื่องดื่มไม่มีแอลกอฮอล์ ร้อยละ 4.90 จากการสูงขึ้นของราคากาแฟ/ชา (ร้อน/เย็น) กาแฟสำเร็จรูปพร้อมดื่ม และกาแฟผงสำเร็จรูป กลุ่มอาหารบริโภคในบ้าน ร้อยละ 7.02 จากการสูงขึ้นของราคากับข้าวสำเร็จรูป ก๋วยเตี๋ยว และข้าวแกง/ข้าวกล่อง) และกลุ่มอาหารบริโภคนอกบ้าน ร้อยละ 6.42 จากการสูงขึ้นของราคาอาหารเช้า อาหารกลางวัน (ข้าวราดแกง) และอาหารเย็น (อาหารตามสั่ง)
- **หมวดอื่น ๆ ที่ไม่ใช่อาหารและเครื่องดื่ม สูงขึ้นร้อยละ 2.82** โดยมีปัจจัยหลักจากการสูงขึ้นของหมวดพาหนะ การขนส่ง และการสื่อสาร ร้อยละ 3.35 ตามการสูงขึ้นของราคาน้ำมันเชื้อเพลิง ร้อยละ 7.35 และค่าโดยสารสาธารณะ ร้อยละ 6.39 หมวดเครื่องนุ่งห่มและรองเท้า ร้อยละ 0.25 จากการสูงขึ้นของราคาเสื้อผ้าสตรี และถุงเท้าบุรุษ หมวดเคหสถาน ร้อยละ 3.09 จากการสูงขึ้นของราคาค่ากระแสไฟฟ้า และก๊าซหุงต้ม หมวดการตรวจรักษาและบริการส่วนบุคคล ร้อยละ 1.97 จากการสูงขึ้นของราคาแชมพู สบู่ก้อน และยาสีฟัน หมวดการบันเทิง การอ่าน การศึกษา ร้อยละ 1.40 จากการสูงขึ้นของราคาค่าห้องพักโรงแรม และค่าอาหารสัตว์เลี้ยง หมวดยาสูบและเครื่องดื่มมีแอลกอฮอล์ ร้อยละ 1.05 จากการสูงขึ้นของราคาบุหรี่ เบียร์ และสุรา และกลุ่มการสื่อสาร สูงขึ้นร้อยละ 0.11 จากการสูงขึ้นของค่าขนส่งพัสดุ

4. อัตราการเปลี่ยนแปลงของเงินเพื่อ (YoY) จำแนกรายภาค เดือนกุมภาพันธ์ 2566

อัตราการเปลี่ยนแปลงจำแนกรายภาค เดือนกุมภาพันธ์ 2566

%YOY	กรุงเทพฯ / ปริมณฑล	ภาคกลาง	ภาคเหนือ	ภาคตะวันออกเฉียงเหนือ	ภาคใต้
	4.02	3.46	4.07	3.61	3.98
<b>ปัจจัยบวก</b>	ค่ากระแสไฟฟ้า กับข้าวสำเร็จรูป อาหารเช้า อาหารกลางวัน (ข้าวราดแกง) ข้าวแกง/ข้าวกล่อง	ค่ากระแสไฟฟ้า กระเทียม กับข้าวสำเร็จรูป ไข่ไก่ อาหารกลางวัน (ข้าวราดแกง)	ค่ากระแสไฟฟ้า กระเทียม ไข่ไก่ ไก่สด ก๊วยชุนตัม	ค่ากระแสไฟฟ้า ไข่ไก่ ไก่สด ข้าวสารเหนียว ก๊วยชุนตัม	ค่ากระแสไฟฟ้า ปลาหู เนื้อสุกร อาหารกลางวัน (ข้าวราดแกง) ไข่ไก่
<b>ปัจจัยลบ</b>	เนื้อสุกร ทุเรียน น้ำมันพืช ผักชี ผักคะน้า	น้ำมันพืช พริกสด ผักชี ผักคะน้า ทุเรียน	น้ำมันพืช พริกสด ผักคะน้า ค่าเช่าบ้าน ทุเรียน	เนื้อสุกร น้ำมันพืช แฮมหมู ปลานิล ผักชี	น้ำมันพืช ผลิตภัณฑ์ป้องกันและ บำรุงผิว ผักคะน้า มะพร้าว(ผลแห้ง/ชุด) ผักชี

อัตราการเปลี่ยนแปลง (YoY) จำแนกรายภาค พบว่า ดัชนีราคาผู้บริโภคทุกภาคสูงขึ้นในอัตราที่ชะลอตัวลง โดยมีรายละเอียดดังนี้

ภาค	รวม	อาหารและเครื่องดื่มไม่มีแอลกอฮอล์	อื่น ๆ ที่ไม่ใช่อาหารและเครื่องดื่ม
	การเปลี่ยนแปลง (ร้อยละ)	การเปลี่ยนแปลง (ร้อยละ)	การเปลี่ยนแปลง (ร้อยละ)
1. กรุงเทพฯ และปริมณฑล	4.02	6.79	2.31
2. ภาคกลาง	3.46	4.67	2.65
3. ภาคเหนือ	4.07	6.05	2.58
4. ภาคตะวันออกเฉียงเหนือ	3.61	5.22	2.38
5. ภาคใต้	3.98	6.20	2.40

ดัชนีราคาผู้บริโภคจำแนกรายภาค พบว่า ดัชนีราคาผู้บริโภคในทุกภาคเมื่อเทียบกับเดือนเดียวกันของปีก่อนหน้า อัตราเงินเพื่อสูงขึ้นในอัตราที่ชะลอตัวลงในทุกภูมิภาค ซึ่งในเดือนนี้อัตราเงินเพื่อของภาคเหนือสูงกว่าภูมิภาคอื่น ๆ โดยสูงขึ้นร้อยละ 4.07 รองลงมาได้แก่ กรุงเทพฯ และปริมณฑล สูงขึ้นร้อยละ 4.02 ภาคใต้ สูงขึ้นร้อยละ 3.98 และภาคตะวันออกเฉียงเหนือ สูงขึ้นร้อยละ 3.61 ในขณะที่ภาคกลางสูงขึ้นในอัตราที่ต่ำกว่าทุกภูมิภาคที่ร้อยละ 3.46

เมื่อพิจารณาเป็นรายสินค้า พบว่า สินค้าสำคัญที่ราคาปรับตัวสูงขึ้นในทุกภาค ได้แก่ ค่ากระแสไฟฟ้า แก๊สหุงต้ม อาหารกลางวัน (ข้าวราดแกง) กับข้าวสำเร็จรูป ไก่สด และไข่ไก่ สำหรับสินค้าสำคัญที่ราคาลดลงในทุกภาค ได้แก่ เนื้อสุกร น้ำมันพืช ผักสด อาทิ ผักชี ผักคะน้า และพริกสด เป็นต้น

5. แนวโน้มเงินเพื่อเดือนมีนาคม 2566

คาดว่าอัตราเงินเพื่อจะชะลอตัวลงต่อเนื่อง ตามราคาสินค้าในกลุ่มอาหารสดหลายรายการที่คาดว่าจะลดลงอย่างต่อเนื่องจากช่วงที่ผ่านมา และราคาขายปลีกน้ำมันเชื้อเพลิงในประเทศที่มีแนวโน้มชะลอตัวตามราคาน้ำมันดิบในตลาดโลกที่อยู่ระดับต่ำกว่าปีที่ผ่านมา ประกอบกับฐานราคาในเดือนมีนาคม 2565 ค่อนข้างสูง การส่งออกของไทยที่มีแนวโน้มลดลงตามอุปสงค์โลก และการดำเนินนโยบายการเงินแบบเข้มงวด จะกดดันต่อการขยายตัวของเงินเพื่อ

อย่างไรก็ตาม ค่าไฟฟ้าที่ยังอยู่ในระดับสูงกว่าปีที่ผ่านมา ราคาแก๊สหุงต้มที่จะปรับตัวสูงขึ้นในเดือนมีนาคมนี้ การท่องเที่ยวที่ฟื้นตัวต่อเนื่อง และราคาสินค้าเกษตรสำคัญหลายรายการยังคงขยายตัวได้ดี จะส่งผลให้เงินเพื่อชะลอตัวไม่มากนัก นอกจากนี้ ความเสี่ยงจากปัญหาความขัดแย้งทางภูมิรัฐศาสตร์ และภัยแล้งทั้งในและต่างประเทศ อาจส่งผลต่อราคาสินค้าโภคภัณฑ์โลก และจะส่งผลมายังราคาสินค้าและบริการของไทยตามลำดับ ซึ่งจะต้องติดตามสถานการณ์อย่างใกล้ชิดต่อไป

ทั้งนี้ กระทรวงพาณิชย์ยังคงคาดการณ์อัตราเงินเพื่อทั่วไปปี 2566 อยู่ระหว่างร้อยละ 2.0 – 3.0 ซึ่งเป็นอัตราที่สอดคล้องกับสถานการณ์เศรษฐกิจของไทยในปัจจุบัน และหากสถานการณ์เปลี่ยนแปลงอย่างมีนัยสำคัญจะมีการทบทวนอีกครั้ง



ตารางแสดงดัชนีราคาผู้บริโภคทั่วไปและอัตราการเปลี่ยนแปลงเดือนกุมภาพันธ์ 2566

(ปีฐาน 2562 = 100)

รายการ	สัดส่วน น้ำหนัก ก.พ. 66	เดือนกุมภาพันธ์ 2566					เดือนมกราคม 2566			
		ดัชนี		อัตราการเปลี่ยนแปลง			ดัชนี		อัตราการเปลี่ยนแปลง	
		ก.พ. 66	ก.พ. 65	M/M	Y/Y	A/A	ม.ค. 66	M/M	Y/Y	A/A
<b>ดัชนีราคาผู้บริโภคทั่วไป</b>	100.00	108.05	104.10	-0.12	3.79	4.40	108.18	0.30	5.02	5.02
<b>หมวดอาหารและเครื่องดื่มไม่มีแอลกอฮอล์</b>	41.51	110.92	104.90	-0.41	5.74	6.71	111.38	0.13	7.70	7.70
ข้าวแป้งและผลิตภัณฑ์จากแป้ง	3.71	97.50	93.81	-0.21	3.93	4.71	97.71	-0.36	5.48	5.48
เนื้อสัตว์ เป็ดไก่และสัตว์น้ำ	9.67	116.69	112.29	-0.50	3.92	3.31	117.28	0.15	2.72	2.72
ไข่และผลิตภัณฑ์นม	2.16	113.28	103.54	0.23	9.41	9.54	113.02	1.45	9.66	9.66
ผักและผลไม้	5.51	108.99	94.95	-3.02	14.79	15.70	112.38	-0.11	16.60	16.60
- ผักสด	2.60	110.93	96.04	-4.58	15.50	17.58	116.25	-2.30	19.62	19.62
- ผลไม้สด	2.27	103.53	94.49	-1.08	9.57	9.84	104.66	1.78	10.11	10.11
เครื่องประกอบอาหาร	2.36	116.73	114.71	-0.23	1.76	3.65	117.00	-0.12	5.61	5.61
เครื่องดื่มไม่มีแอลกอฮอล์	2.19	107.23	102.48	0.45	4.64	4.90	106.75	0.08	5.17	5.17
อาหารบริโภค-ในบ้าน	9.01	111.91	106.63	0.32	4.95	7.02	111.55	0.27	9.19	9.19
อาหารบริโภค-นอกบ้าน	6.89	110.98	106.34	0.24	4.36	6.42	110.71	0.09	8.56	8.56
<b>หมวดอื่น ๆ ที่ไม่ใช่อาหารและเครื่องดื่ม</b>	58.49	106.28	103.72	0.09	2.47	2.82	106.18	0.41	3.18	3.18
หมวดเครื่องนุ่งห่มและรองเท้า	2.07	99.96	99.68	0.08	0.28	0.25	99.88	-0.04	0.22	0.22
หมวดเคหสถาน	22.20	103.70	100.60	0.04	3.08	3.09	103.66	0.35	3.11	3.11
หมวดการตรวจรักษาและบริการส่วนบุคคล	5.40	102.81	100.79	0.07	2.00	1.97	102.74	0.18	1.94	1.94
หมวดพาหนะการขนส่งและการสื่อสาร	23.32	111.74	109.07	0.15	2.45	3.35	111.57	0.64	4.26	4.26
- ค่าโดยสารสาธารณะ	1.38	109.26	102.55	0.30	6.54	6.39	108.93	0.47	6.22	6.22
- น้ำมันเชื้อเพลิง	9.70	129.67	123.46	0.31	5.03	7.35	129.27	1.49	9.77	9.77
- การสื่อสาร	4.02	99.89	99.87	0.00	0.02	0.01	99.89	0.00	0.01	0.01
หมวดการบันเทิง การอ่าน การศึกษา	4.19	100.54	99.16	0.06	1.39	1.40	100.48	0.02	1.41	1.41
หมวดยาสูบและเครื่องดื่มมีแอลกอฮอล์	1.33	102.91	101.76	0.16	1.13	1.05	102.75	0.09	0.98	0.98
<b>ดัชนีราคาผู้บริโภคพื้นฐาน *</b>	64.62	104.17	102.20	0.11	1.93	2.48	104.06	0.08	3.04	3.04
กลุ่มอาหารสดและพลังงาน	35.38	115.40	107.47	-0.54	7.38	8.09	116.03	0.69	8.80	8.80
- อาหารสด	21.05	110.47	103.11	-1.05	7.14	7.23	111.64	0.13	7.32	7.32
- พลังงาน	14.33	124.94	115.95	0.22	7.75	9.40	124.67	1.56	11.08	11.08

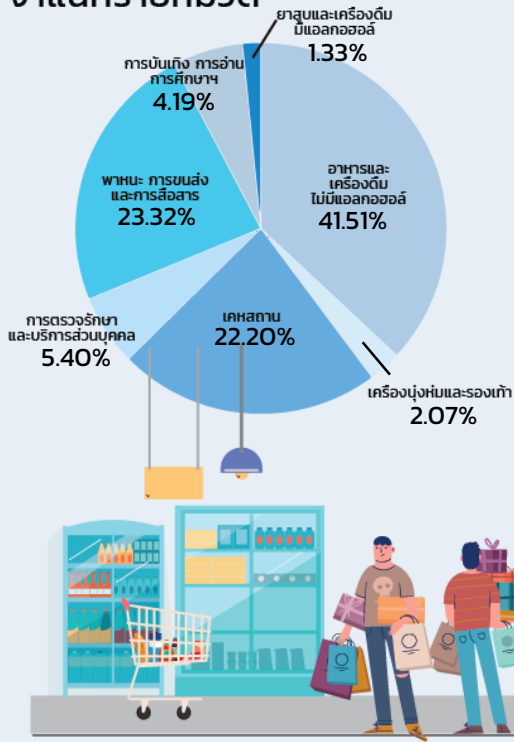
\* หมายเหตุ : ดัชนีราคาผู้บริโภคพื้นฐาน หมายถึง ดัชนีราคาผู้บริโภคทั่วไปที่หักรายการสินค้ากลุ่มอาหารสดและสินค้ากลุ่มพลังงาน

**Concept** ดัชนีราคาผู้บริโภคประเทศไทย ปีฐาน 2562 มีจำนวนรายการสินค้าและบริการทั้งสิ้น 430 รายการ (ปีฐาน 2558 มีจำนวน 422 รายการ) ครอบคลุมสินค้าและบริการ 7 หมวดที่จำเป็นต่อการครองชีพ ได้แก่ 1) หมวดอาหารและเครื่องดื่มไม่มีแอลกอฮอล์ 2) หมวดเครื่องนุ่งห่มและรองเท้า 3) หมวดเคหสถาน 4) หมวดการตรวจรักษาและบริการส่วนบุคคล 5) หมวดพาหนะ การขนส่งและการสื่อสาร 6) หมวดการบันเทิง การอ่าน การศึกษา 7) หมวดยาสูบและเครื่องดื่มมีแอลกอฮอล์ โดยการคำนวณดัชนีราคาผู้บริโภคทั่วไปนั้น จะเปรียบเทียบราคาสินค้าในช่วงระยะเวลาหนึ่งๆ กับราคาสินค้าในช่วงเวลาเริ่มต้น เรียกว่า "ปีฐาน" ที่กำหนดตัวเลขดัชนีเท่ากับ 100 ทั้งนี้ คริวเรือนผู้บริโภคที่ครอบคลุมในการคำนวณดัชนีปีฐาน 2562 ได้แก่ คริวเรือนรวมเขตเทศบาล ครอบคลุมได้ 6,987 - 50,586 บาทต่อเดือนต่อครัวเรือน รวมค่าใช้จ่ายที่ไม่เป็นตัวเงินไม่เกิน ร้อยละ 42.19 สมาชิกครัวเรือนตั้งแต่ 1 คนขึ้นไป ในพื้นที่กรุงเทพมหานครและปริมณฑล และภูมิภาค 4 ภาค รวมทั้งสิ้น 48 จังหวัด ทั้งนี้ ในปี 2566 ได้มีการเพิ่มจังหวัดตัวแทนอีก 4 จังหวัด รวมเป็น 52 จังหวัด<sup>1/</sup> เพื่อให้ดัชนีราคาผู้บริโภคมีความครอบคลุมมากยิ่งขึ้น

<sup>1/</sup> 52 จังหวัด ที่ใช้ในการคำนวณดัชนีราคาผู้บริโภค ได้แก่ กรุงเทพมหานครและปริมณฑล 1. กรุงเทพมหานคร 2.นนทบุรี 3.ปทุมธานี 4.สมุทรปราการ ภาคกลาง 5.พระนครศรีอยุธยา 6.ลพบุรี 7.สิงห์บุรี 8.ชลบุรี 9.ระยอง 10.ฉะเชิงเทรา 11.ปราจีนบุรี 12.ราชบุรี 13.สุพรรณบุรี 14.เพชรบุรี 15.ประจวบคีรีขันธ์ 16.ฉะเชิงเทรา 17.นครปฐม 18.สระแก้ว 19.กาญจนบุรี ภาคเหนือ 20.นครสวรรค์ 21.ตาก 22.แพร่ 23.เชียงใหม่ 24.เชียงราย 25.อุตรดิตถ์ 26.พิษณุโลก 27.เพชรบูรณ์ 28.น่าน 29.พะเยา 30.ลำปาง ภาคตะวันออกเฉียงเหนือ 31.นครราชสีมา 32.ขอนแก่น 33.สุรินทร์ 34.อุบลราชธานี 35.หนองคาย 36.ศรีสะเกษ 37.มุกดาหาร 38.อุดรธานี 39.ร้อยเอ็ด 40.นครพนม 41.เลย 42.กาฬสินธุ์ 43.บึงกาฬ ภาคใต้ 44.สุราษฎร์ธานี 45.นครศรีธรรมราช 46.ตรัง 47.สงขลา 48.ยะลา 49.ภูเก็ต 50.กระบี่ 51.นราธิวาส 52.ระนอง



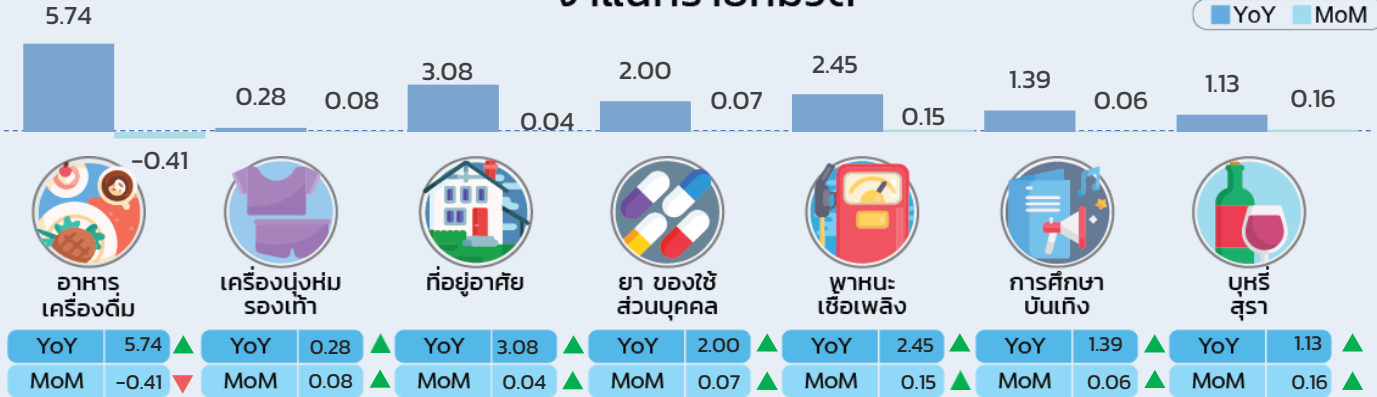
# สัดส่วนน้ำหนัก จำแนกรายหมวด



# อัตราเงินเฟ้อทั่วไป เดือนกุมภาพันธ์ 2566 อยู่ที่ร้อยละ 3.79 (YoY)

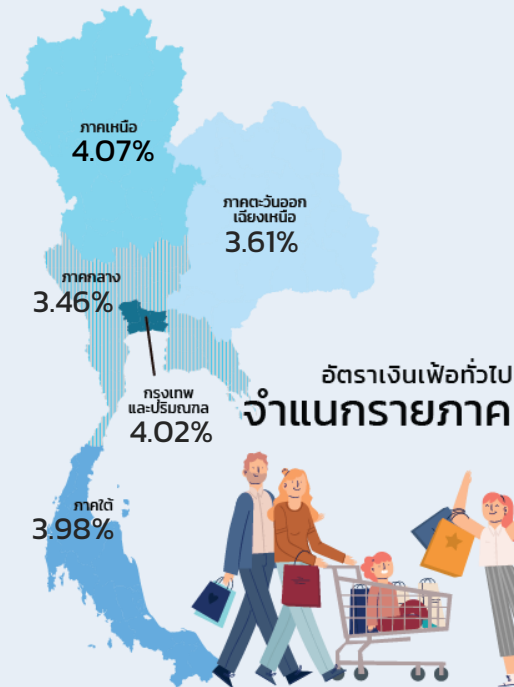
ดัชนีราคาผู้บริโภคของไทยเดือนกุมภาพันธ์ 2566 เท่ากับ 108.05 เมื่อเทียบกับเดือนเดียวกันของปีก่อนอัตราเงินเฟ้อทั่วไปสูงขึ้นร้อยละ 3.79 (YoY) เป็นการเพิ่มขึ้นในอัตราที่ชะลอลงต่อเนื่องเป็นเดือนที่ 2 (เดือนมกราคม 2566 สูงขึ้นร้อยละ 5.02) โดยมีปัจจัยสำคัญจากการชะลอตัวของราคาน้ำมันเชื้อเพลิงที่สูงขึ้นเพียงร้อยละ 5.03 ซึ่งเป็นอัตราที่ต่ำสุดในรอบ 2 ปี ตามสถานการณ์ราคาน้ำมันในตลาดโลก ประกอบกับคณะกรรมการบริหารกองทุนน้ำมันเชื้อเพลิง (กบน.) มีมติปรับลดราคาน้ำมันดีเซลลง 1 บาท/ลิตร รวมทั้งสินค้ากลุ่มอาหารสดหลายชนิดราคาลดลง เมื่อเทียบกับเดือนที่ผ่านมา อาทิ ข้าวสารเจ้า เนื้อสุกร ไก่สด ไข่ไก่ ฝักสด และผลไม้สด เนื่องจากปริมาณผลผลิตออกสู่ตลาดมากขึ้น นอกจากนี้ ราคาสินค้าในกลุ่มเครื่องประกอบอาหารลดลง โดยเฉพาะน้ำมันพืช (น้ำมันปาล์มและน้ำมันถั่วเหลือง) จากต้นทุนวัตถุดิบที่ลดลง ดัชนีราคาผู้บริโภคในเดือนนี้เมื่อเทียบกับเดือนก่อนหน้าลดลงร้อยละ -0.12 (MoM) และเฉลี่ย 2 เดือน (ม.ค. - ก.พ.) 2566 สูงขึ้นร้อยละ 4.40 (AoA) ทั้งนี้ เมื่อหักอาหารสดและพลังงานออกแล้ว อัตราเงินเฟ้อพื้นฐานขยายตัวร้อยละ 1.93 (YoY) เมื่อเทียบกับเดือนก่อนหน้า สูงขึ้นร้อยละ 0.11 (MoM) และเฉลี่ย 2 เดือน (ม.ค.-ก.พ.) 2566 สูงขึ้นร้อยละ 2.48 (AoA)

## อัตราการเปลี่ยนแปลง จำแนกรายหมวด



# คาดการณ์อัตราเงินเฟ้อ ปี 2566

ณ พฤศจิกายน 2565



## อัตราเงินเฟ้อทั่วไป จำแนกรายภาค

อัตราการเติบโตทางเศรษฐกิจ (GDP)	3.0 - 4.0	ร้อยละ (ข้อมูลจากสศช.)
ราคาน้ำมันดิบดูไบ	85 - 95	เหรียญสหรัฐ/บาร์เรล
อัตราแลกเปลี่ยน	36 - 37	บาท/เหรียญสหรัฐ

# ค่าใช้จ่ายของครัวเรือน เดือนกุมภาพันธ์ 2566

รวมค่าใช้จ่ายรายเดือน  
18,168 บาท

