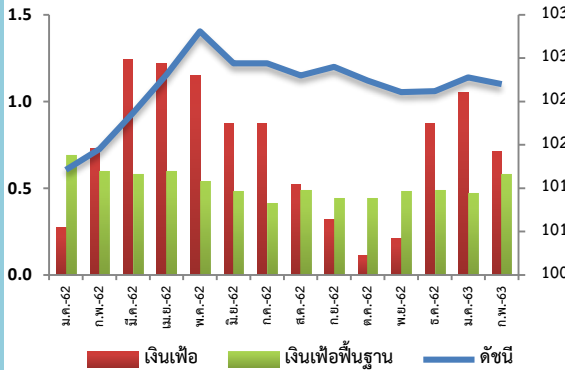


สถิติอัตราเงินเฟ้อ

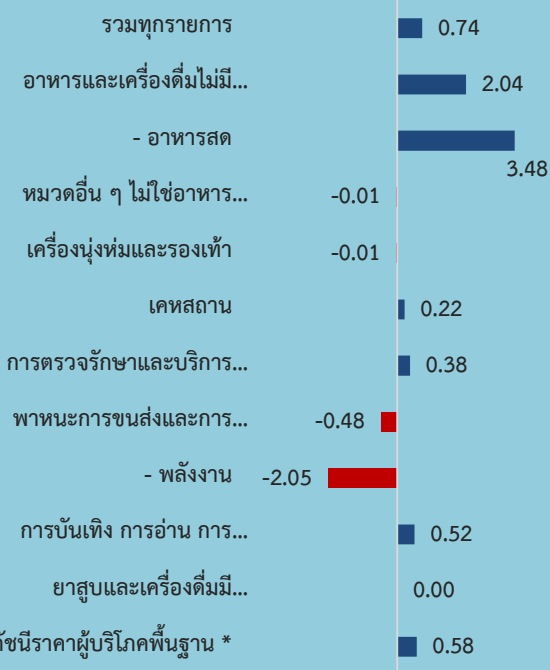


ดัชนีราคาผู้บริโภคเดือนกุมภาพันธ์ 2563 เท่ากับ 102.70

เมื่อเทียบกับ	การเปลี่ยนแปลง	ร้อยละ
1. เดือนกุมภาพันธ์ 2562 (YoY)	สูงขึ้น	0.74
2. เดือนมกราคม 2563 (MoM)	ลดลง	-0.08
3. เฉลี่ย 2 เดือน (ม.ค.- ก.พ.) ปี 2563 เทียบกับช่วงเดียวกันของปี 2562 (AoA)	สูงขึ้น	0.89

อัตราการเปลี่ยนแปลงดัชนีราคาเดือนกุมภาพันธ์ 2563

ร้อยละ (YoY)

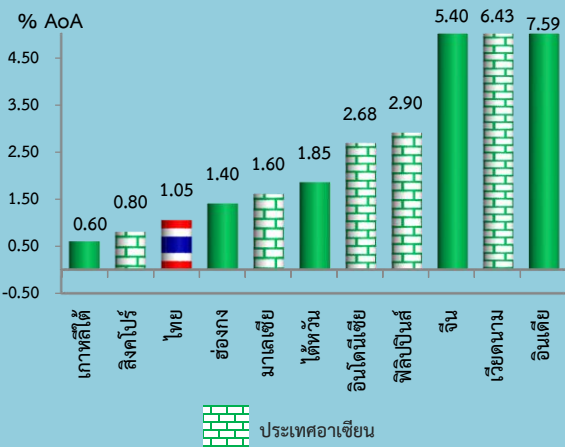


Highlights อัตราเงินเฟ้อทั่วไป เดือนกุมภาพันธ์ 2563 เทียบกับเดือนเดียวกันของปีก่อน **สูงขึ้นร้อยละ 0.74 (YoY)** ชะลอตัวจากเดือนก่อนหน้าที่ขยายตัวร้อยละ 1.05 โดยมีปัจจัยสำคัญจาก กลุ่มอาหารและเครื่องดื่มไม่มีแอลกอฮอล์ที่ปรับตัวสูงขึ้นทุกหมวดสินค้า โดยเฉพาะอาหารสด (ผักสด ผลไม้สด เนื้อสุกร และข้าวสาร) ที่เป็นผลจากสถานการณ์ภัยแล้ง อาหารสำเร็จรูป และเครื่องประกอบอาหารที่หมดระยะเวลาการจัดโปรโมชั่นของห้างโมเดิร์นเทรด รวมทั้งกลุ่มอื่นๆ ที่ไม่ใช่อาหารและเครื่องดื่มก็ปรับตัวสูงขึ้นเกือบทุกหมวด (ยกเว้นพลังงานและการสื่อสาร) โดยเฉพาะ ค่าโดยสารสาธารณะและหมวดเคหสถาน สำหรับ หมวดพลังงานกลับมาหดตัวอีกครั้ง ตามราคาขายปลีกน้ำมันเชื้อเพลิงในประเทศที่ลดลงร้อยละ -3.15 เป็นผลจากสถานการณ์โลก ทั้งด้านเศรษฐกิจและการระบาดของไวรัส COVID-19 เมื่อหักอาหารสดและพลังงานออกแล้ว **เงินเฟ้อพื้นฐานขยายตัวที่ร้อยละ 0.58** (เพิ่มขึ้นจากเดือนก่อนที่ขยายตัวร้อยละ 0.47) และเฉลี่ย 2 เดือน เงินเฟ้อทั่วไปสูงขึ้นร้อยละ 0.89 (AoA) และเงินเฟ้อพื้นฐานสูงขึ้นร้อยละ 0.53 (AoA)

1. เทียบกับเดือนกุมภาพันธ์ 2562 สูงขึ้นร้อยละ 0.74 (YoY) โดยมีการเปลี่ยนแปลงของราคาสินค้าและบริการ ดังนี้

- **หมวดอาหารและเครื่องดื่มไม่มีแอลกอฮอล์ สูงขึ้นร้อยละ 2.04** จากทุกหมวดสินค้า ได้แก่ ข้าว แป้งและผลิตภัณฑ์จากแป้ง สูงขึ้นร้อยละ 7.77 จากการสูงขึ้นของราคาข้าวสารเหนียวอย่างต่อเนื่องโดยปริมาณข้าวคงเหลือน้อยลง เนื้อสัตว์ เป็ดไก่ และสัตว์น้ำ (เนื้อสุกร กระจุกไข่โครงหมู ปลานิล) สูงขึ้นร้อยละ 2.44 จากความต้องการส่งออกที่เพิ่มขึ้น ผักและผลไม้ สูงขึ้นร้อยละ 3.00 จากภาวะภัยแล้ง ปริมาณน้ำมีน้อย ส่งผลให้ปริมาณและคุณภาพของผักสดและผลไม้สด โดยผักสด (ผักคะน้า กระเทียม ผักบุ้ง ชিং หัวหอมแดง) สูงขึ้นร้อยละ 3.46 และผลไม้สด (ฝรั่ง กลัวยี่น้ำ สับปะรด ส้มเขียวหวาน) สูงขึ้นร้อยละ 1.32 ไข่และผลิตภัณฑ์นม (ไข่ไก่ ไข่เป็ด นมเปรี้ยว) สูงขึ้นร้อยละ 0.95 **เครื่องประกอบอาหาร** (น้ำมันพืช มะพร้าว (ผลแห้ง/ขูด) น้ำปลา ซอสหอยนางรม) สูงขึ้นร้อยละ 2.56 **เครื่องดื่มไม่มีแอลกอฮอล์** (น้ำอัดลม น้ำหวาน เครื่องดื่มรสช็อกโกแลต) สูงขึ้นร้อยละ 2.31 **อาหารบริโภคในบ้านและนอกบ้าน** สูงขึ้นร้อยละ 0.80 และ 0.49 ตามลำดับ จาก ข้าวสำเร็จรูป อาหารแช่ ข้าวแกง/ข้าวกล่อง ข้าวราดแกง อาหารเย็น (อาหารตามสั่ง) ก๋วยเตี๋ยว และข้าวผัด
- **หมวดอื่น ๆ ที่ไม่ใช่อาหารและเครื่องดื่ม ลดลงร้อยละ -0.01** จากการลดลงของหมวดพาหนะการขนส่งและการสื่อสาร ร้อยละ -0.48 โดยราคาขายปลีกน้ำมันเชื้อเพลิง (น้ำมันเชื้อเพลิงทุกประเภท ยกเว้นก๊าซยานพาหนะ (LPG)) ลดลงร้อยละ 3.15 **หมวดการสื่อสาร** (เครื่องรับโทรศัพท์มือถือ) ลดลงร้อยละ -0.05 และ **หมวดเครื่องดื่มร้อนและเครื่องดื่มเย็น** (เสวยืดบุรุษ รองเท้าหุ้มส้นหนังสตรี เสวยกทรงสตรี) ลดลงร้อยละ -0.01 ขณะที่สินค้าและบริการที่ปรับตัวสูงขึ้น ได้แก่ **หมวดเคหสถาน** (ค่าเช่าบ้าน น้ำยารีดผ้า ผงซักฟอก) สูงขึ้นร้อยละ 0.22 **หมวดการตรวจรักษาและบริการส่วนบุคคล** (ผลิตภัณฑ์ป้องกันและบำรุงผิว น้ำยาระงับกลิ่นกาย โฟมล้างหน้า) สูงขึ้นร้อยละ 0.38 เป็นผลจากความต้องการที่สูงขึ้นในการป้องกันการระบาดของไวรัส COVID-19 **หมวดการบันเทิง การอ่าน การศึกษา** (ค่าเดินทางไปเยี่ยมญาติและทำบุญ ค่าเล่าเรียน-ค่าธรรมเนียมการศึกษา) สูงขึ้นร้อยละ 0.52 และค่าโดยสารสาธารณะ (ค่าโดยสารรถประจำทาง ค่าโดยสารรถสองแถว ค่าโดยสารรถตู้) สูงขึ้นร้อยละ 5.79 ขณะที่ **หมวดยาสูบและเครื่องดื่มมีแอลกอฮอล์** โดยเฉลี่ยไม่มีการเปลี่ยนแปลง

อัตราเงินเฟ้อเฉลี่ยประเทศต่างๆ เดือนมกราคม 2563



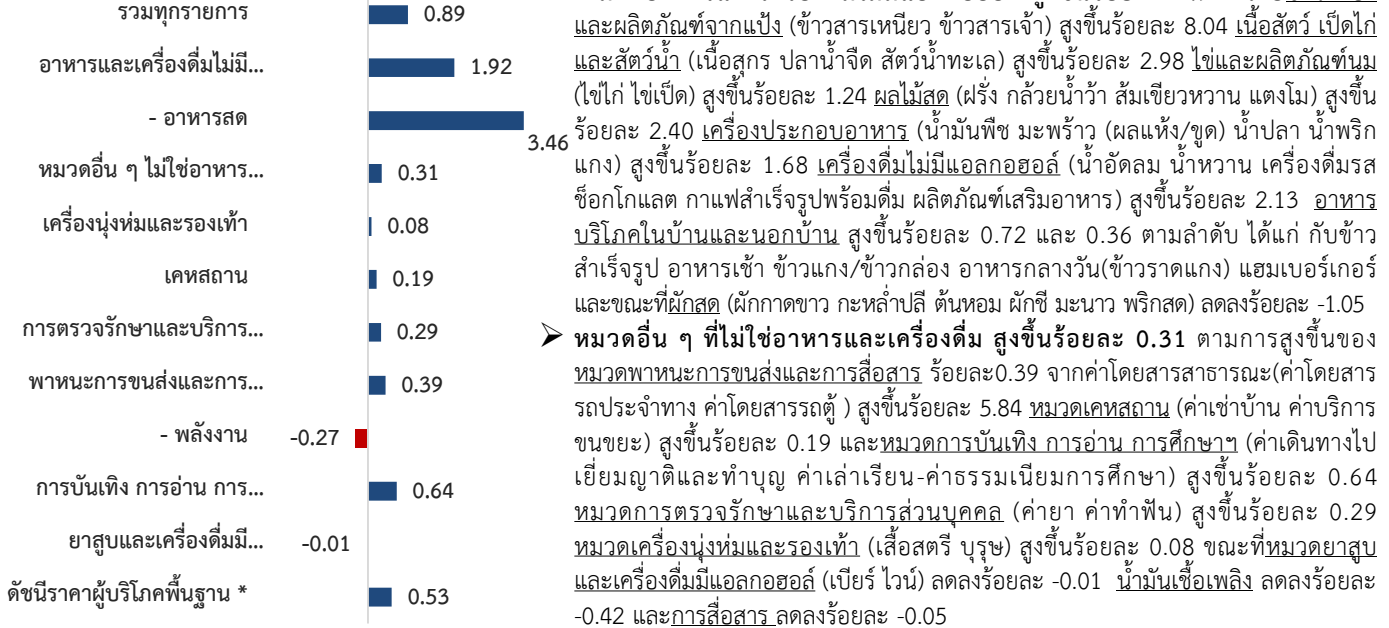
2. เทียบกับเดือนมกราคม 2563 ลดลงร้อยละ -0.08 (MoM) โดยมีการเปลี่ยนแปลงของราคาสินค้าและบริการ ดังนี้

ร้อยละ (MoM)



3. เฉลี่ย 2 เดือน (ม.ค.-ก.พ.) ปี 2563 เทียบกับช่วงเดียวกันของปี 2562 สูงขึ้นร้อยละ 0.89 (AoA) โดยมีการเปลี่ยนแปลง ดังนี้

ร้อยละ (AoA)



4. แนวโน้มอัตราเงินเฟ้อทั่วไป

อัตราเงินเฟ้อทั่วไปในระยะสั้นได้รับผลกระทบจากการแพร่ระบาดของไวรัส COVID-19 ซึ่งเป็นปัจจัยลบด้านอุปสงค์ที่ส่งผลกระทบต่อเศรษฐกิจโลก และไทยโดยรวม ในขณะที่สถานการณ์ภัยแล้งเริ่มส่งผลกระทบต่อผลผลิตเพิ่มขึ้น ดังนั้นคาดว่า ในช่วง 2 ไตรมาสแรก เงินเฟ้อทั่วไปอาจขยายตัวได้ต่ำกว่าที่คาดการณ์ (ต่ำกว่า 0.8) ซึ่งหากสถานการณ์ COVID-19 ปรับตัวดีขึ้นในครึ่งหลังของปี ผสมกับสถานการณ์ภัยแล้งยังคงมีอิทธิพลต่อราคาสินค้าเกษตรค่อนข้างมาก ในปีนี้ จะทำให้เงินเฟ้อในครึ่งหลังของปี มีโอกาสกลับเข้าสู่กรอบคาดการณ์ได้ ทั้งนี้กระทรวงพาณิชย์ยังคงคาดการณ์อัตราเงินเฟ้อทั้งปี 2563 อยู่ระหว่างร้อยละ 0.4 - 1.2 (ค่ากลางอยู่ที่ 0.8) ซึ่งอาจมีการทบทวนกรอบการคาดการณ์เพื่อความเหมาะสมและสอดคล้องกับสถานการณ์ในระยะต่อไป

กำหนดการแถลงข่าว “สถานการณ์ด้านราคาสินค้าและบริการ” ครั้งต่อไป ในวันที่ 7 เมษายน 2563

ดัชนีราคาผู้บริโภคทั่วไปของประเทศ เดือนกุมภาพันธ์ 2563



ตาราง แสดงดัชนีราคาผู้บริโภคทั่วไปและอัตราการเปลี่ยนแปลงเดือนกุมภาพันธ์ 2563

(2558=100)

รายการ	สัดส่วน น้ำหนัก	เดือนกุมภาพันธ์ 2563					เดือนมกราคม 2563			
		ดัชนี		อัตราการเปลี่ยนแปลง			ดัชนี		อัตราการเปลี่ยนแปลง	
		ก.พ. 63	ก.พ. 62	M/M	Y/Y	A/A	ม.ค. 63	M/M	Y/Y	A/A
ดัชนีราคาผู้บริโภคทั่วไป	100.00	102.70	101.95	-0.08	0.74	0.89	102.78	0.16	1.05	1.05
หมวดอาหารและเครื่องดื่มไม่มีแอลกอฮอล์	36.97	105.21	103.11	0.36	2.04	1.92	104.83	0.41	1.82	1.82
ข้าวแป้งและผลิตภัณฑ์จากแป้ง	3.26	110.65	102.67	-0.34	7.77	8.04	111.03	-0.03	8.31	8.31
เนื้อสัตว์ เป็ดไก่และสัตว์น้ำ	6.82	106.96	104.41	0.30	2.44	2.98	106.64	2.41	3.53	3.53
ไข่และผลิตภัณฑ์นม	1.54	100.80	99.85	-0.42	0.95	1.24	101.23	-0.39	1.52	1.52
ผักและผลไม้	4.45	101.99	99.02	1.61	3.00	1.79	100.37	-0.50	0.60	0.60
- ผักสด	1.77	100.65	97.28	5.80	3.46	-1.05	95.13	-2.43	-5.42	-5.42
- ผลไม้สด	2.30	102.22	100.89	-0.82	1.32	2.40	103.07	1.28	3.50	3.50
เครื่องประกอบอาหาร	1.75	105.38	102.75	1.31	2.56	1.68	104.02	0.81	0.80	0.80
เครื่องดื่มไม่มีแอลกอฮอล์	1.77	105.48	103.10	0.24	2.31	2.13	105.23	0.02	1.95	1.95
อาหารบริโภคในบ้าน	8.75	104.51	103.68	0.13	0.80	0.72	104.37	0.00	0.65	0.65
อาหารบริโภคนอกบ้าน	8.63	105.18	104.67	0.25	0.49	0.36	104.92	0.06	0.24	0.24
หมวดอื่น ๆ ไม่ใช่อาหารและเครื่องดื่ม	63.03	101.30	101.31	-0.33	-0.01	0.31	101.64	0.01	0.62	0.62
หมวดเครื่องนุ่งห่มและรองเท้า	2.83	100.84	100.85	0.03	-0.01	0.08	100.81	0.00	0.16	0.16
หมวดเคหสถาน	22.83	100.79	100.57	0.07	0.22	0.19	100.72	0.06	0.15	0.15
หมวดการตรวจรักษาและบริการส่วนบุคคล	6.18	102.15	101.76	0.03	0.38	0.29	102.12	-0.21	0.21	0.21
หมวดพาหนะการขนส่งและการสื่อสาร	23.49	100.36	100.84	-0.92	-0.48	0.39	101.29	0.03	1.26	1.26
- ค่าโดยสารสาธารณะ	2.14	106.52	100.69	-0.06	5.79	5.84	106.58	-0.24	5.89	5.89
- น้ำมันเชื้อเพลิง	7.22	98.40	101.60	-2.95	-3.15	-0.42	101.39	0.11	2.37	2.37
- การสื่อสาร	4.19	99.81	99.86	-0.01	-0.05	-0.05	99.82	0.00	-0.05	-0.05
หมวดการบันเทิง การอ่าน การศึกษาฯ	6.12	102.42	101.89	-0.24	0.52	0.64	102.67	0.04	0.76	0.76
หมวดยาสูบและเครื่องดื่มมีแอลกอฮอล์	1.59	120.29	120.29	0.02	0.00	-0.01	120.27	0.07	-0.02	-0.02
ดัชนีราคาผู้บริโภคพื้นฐาน *	72.75	102.91	102.32	0.09	0.58	0.53	102.82	0.02	0.47	0.47
กลุ่มอาหารสดและพลังงาน	27.25	102.09	100.94	-0.54	1.14	1.89	102.64	0.51	2.64	2.64
- อาหารสด	16.07	105.54	101.99	0.46	3.48	3.46	105.06	0.83	3.45	3.45
- พลังงาน	11.18	97.05	99.08	-1.92	-2.05	-0.27	98.95	0.07	1.54	1.54

Concept ดัชนีราคาผู้บริโภคประเทศไทย ปีฐาน 2558 มีจำนวนรายการสินค้าและบริการทั้งสิ้น 422 รายการ (ปีฐาน 2554 มีจำนวน 450 รายการ) ครอบคลุมสินค้าและบริการ 7 หมวดที่จำเป็นต่อการครองชีพ ได้แก่ 1) หมวดอาหารและเครื่องดื่มไม่มีแอลกอฮอล์ 2) หมวดเครื่องนุ่งห่มและรองเท้า 3) หมวดเคหสถาน 4) หมวดการตรวจรักษาและบริการส่วนบุคคล 5) หมวดพาหนะ การขนส่งและการสื่อสาร 6) หมวดการบันเทิง การอ่าน การศึกษาฯ 7) หมวดยาสูบและเครื่องดื่มมีแอลกอฮอล์ โดยการคำนวณดัชนีราคาผู้บริโภคทั่วไปนั้น จะเปรียบเทียบราคาสินค้าในช่วงระยะเวลาหนึ่งๆ กับราคาสินค้าในช่วงเวลาเริ่มต้น เรียกว่า “ปีฐาน” ที่กำหนดตัวเลขดัชนีเท่ากับ 100 ทั้งนี้ คริวเรือนผู้บริโภคที่ครอบคลุมในการคำนวณดัชนีปีฐาน 2558 ได้แก่ คริวเรือนในเขตเทศบาล ที่มีจำนวนสมาชิก 1 – 5 คน และมีรายได้ครัวเรือนระหว่าง 12,000 – 62,000 บาทต่อเดือน ในพื้นที่กรุงเทพมหานครและปริมณฑล และภูมิภาค 4 ภาค รวมทั้งสิ้น 43 จังหวัด¹

¹ 43 จังหวัด ที่ใช้ในการคำนวณดัชนีราคาผู้บริโภค ได้แก่ กรุงเทพมหานครและปริมณฑล 1. กรุงเทพมหานคร 2.นนทบุรี 3.ปทุมธานี 4.สมุทรปราการ ภาคกลาง 5.อยุธยา 6.ลพบุรี 7.สิงห์บุรี 8.ชลบุรี 9.ระยอง 10.จันทบุรี 11.ปราจีนบุรี 12.ราชบุรี 13.สุพรรณบุรี 14.เพชรบุรี 15.ประจวบคีรีขันธ์ ภาคเหนือ 16.นครสวรรค์ 17.ตาก 18.แพร่ 19.เชียงใหม่ 20.เชียงราย 21.อุตรดิตถ์ 22.พิษณุโลก 23.เพชรบูรณ์ 24.น่าน ภาคตะวันออกเฉียงเหนือ 25.นครราชสีมา 26.ขอนแก่น 27.สุรินทร์ 28.อุบลราชธานี 29.หนองคาย 30.ศรีสะเกษ 31.มุกดาหาร 32.อุดรธานี 33.ร้อยเอ็ด 34.นครพนม ภาคใต้ 35.สุราษฎร์ธานี 36.นครศรีธรรมราช 37.ตรัง 38.สงขลา 39.ยะลา 40.ภูเก็ต 41.กระบี่ 42. นราธิวาส 43.ระนอง