



Consumer Price Index February 2017

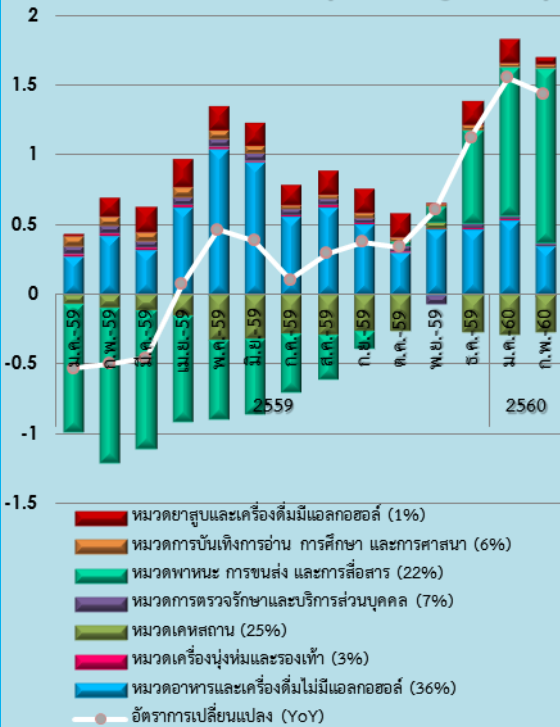
News Release



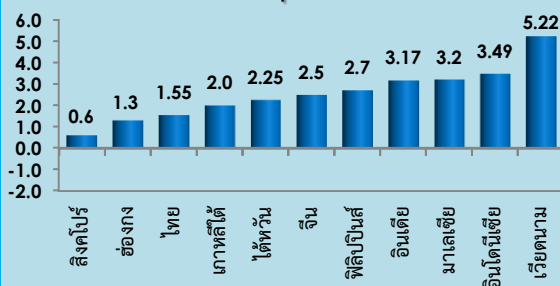
Inflationary Trend (Headline CPI)



แหล่งที่มาของอัตราเงินเฟ้อ (Percentage Points)



อัตราเงินเฟ้อประเทศต่างๆ เฉลี่ยปี 2560



คาดการณ์อัตราเงินเฟ้อปี 2560 (ณ ธ.ค. 59)

อัตราเงินเฟ้อทั่วไป 1.5 – 2.0 (YoY)	
GDP ^f	3.0 – 3.5 (YoY)
Exchange Rate ^f	35.5 – 37.5 Baht/USD
Dubai Oil ^f	45 – 55 USD/Barrel

Highlights

1 มีนาคม 2560

อัตราเงินเฟ้อทั่วไป เดือนกุมภาพันธ์ ปี 2560 เท่ากับร้อยละ 1.44 (YoY) สูงขึ้นจากราคาน้ำมันดิบที่ปรับตัวขึ้นอย่างต่อเนื่อง และการปรับขึ้นของก๊าซหุงต้ม รวมทั้งราคาอาหารสด เช่น ไก่สดและผลไม้ ผลจากการส่งออกของไทยในกลุ่มอาหารดังกล่าวมีทิศทางดีขึ้น ส่งผลให้อัตราเงินเฟ้อขยายตัวแบบค่อยเป็นค่อยไปอย่างมีเสถียรภาพ

ระดับราคาสินค้าและบริการ ในเดือนกุมภาพันธ์ 2560 สูงขึ้นจากเดือนก่อนหน้า ที่อัตราร้อยละ 0.04 (MoM) ผลจากน้ำมันเชื้อเพลิง ก๊าซหุงต้ม อาหารสำเร็จรูป ปลาและสัตว์น้ำ โดยมีภาวะความเคลื่อนไหวของราคาสินค้าดังนี้

- น้ำมันเชื้อเพลิง ราคาสูงขึ้นร้อยละ 1.11 (MoM) โดยเป็นการสูงขึ้นของราคาน้ำมันขายปลีกในประเทศทุกประเภท
- ก๊าซหุงต้ม ราคาสูงขึ้นร้อยละ 2.24 จากมติปรับขึ้นของคณะกรรมการบริหารนโยบายพลังงาน (กบง.) 67 สตางค์ต่อกิโลกรัม ในเดือนกุมภาพันธ์ 2560
- อาหารสำเร็จรูป ราคาสูงขึ้นร้อยละ 0.11 (MoM) อาทิ กับข้าวสำเร็จรูป อาหารเช้า และบะหมี่กึ่งสำเร็จรูป
- ปลาและสัตว์น้ำ ราคาสูงขึ้นร้อยละ 0.43 (MoM) สัตว์น้ำทะเลสูงขึ้นที่มีผลจากมรสุม เช่น ปลาลัง กุ้งขาว หอยลาย หอยแมลงภู่ รวมทั้งปลาน้ำจืดบางชนิด ปลาดุก และปลานิล
- ผักและผลไม้ ราคาลดลงร้อยละ -1.66 เนื่องจากสภาพอากาศเอื้ออำนวยต่อผลผลิต เช่น ผักชี มะเขือเทศ ถั่วฝักยาว พริกสด รวมทั้ง ส้มเขียวหวาน และมะม่วง
- ไข่ไก่และเนื้อสุกร ราคาลดลงร้อยละ -0.99 และ -0.29 ตามลำดับ เนื่องจากเดือนก่อนหน้า จากอุปทานส่วนเกินที่ยังคงมีอยู่มาก

อัตราเงินเฟ้อเฉลี่ย 2 เดือน (ม.ค.-ก.พ. 2560) สูงขึ้นในอัตราที่ชะลอ ร้อยละ 1.49 (AoA) จากราคาที่ปรับสูงขึ้น 1) กลุ่มอาหารสด ที่ปรับตัวสูงขึ้น ได้แก่ ไก่สด ไข่ไก่ ปลาและสัตว์น้ำ ผลไม้สด 2) เครื่องประกอบอาหาร และอาหารสำเร็จรูป 3) ราคาน้ำมันขายปลีกในประเทศ 4) สินค้ามีราคาลดลง ได้แก่ หมวดเคหสถาน จากค่ากระแสไฟฟ้า รวมทั้งการลดลงของข้าวสารเจ้า เนื้อสุกร และผักสด

กระทรวงพาณิชย์ ประเมินการอัตราเงินเฟ้อปี 2560 อยู่ที่ร้อยละ 1.5 – 2.0 โดยมีสมมติฐานหลักคือ

- 1) GDP ขยายตัวร้อยละ 3.0 – 3.5 โดยจากการผลิต รายได้เกษตรกรให้ส่งผลการส่งออกสินค้าของไทยปรับตัวในทิศทางที่ดีขึ้น ช่วยกระตุ้นการเติบโตเศรษฐกิจในภาพรวมเป็นบวกต่อเนื่องจากปีก่อน
- 2) ราคาน้ำมันดิบดูไบ อยู่ในช่วง 45 – 55 ดอลลาร์สหรัฐต่อบาร์เรล โดยคาดว่าความต้องการใช้น้ำมันจะเพิ่มขึ้น ขณะที่อุปทานน้ำมันในตลาดโลกมีเสถียรภาพมากขึ้นจากการควบคุมกำลังการผลิตของกลุ่มโอเปก
- 3) อัตราแลกเปลี่ยน อยู่ในช่วง 35.5–37.5 บาทต่อดอลลาร์สหรัฐฯ อ่อนค่าลงเล็กน้อย

ดัชนีราคาผู้บริโภคทั่วไปของประเทศเดือนกุมภาพันธ์ 2560

ดัชนีราคาผู้บริโภคทั่วไปของประเทศแสดงถึงการเปลี่ยนแปลงของระดับราคาสินค้าและบริการที่ครัวเรือนใช้สอยครอบคลุมหมวดอาหารและเครื่องดื่มไม่มีแอลกอฮอล์ เครื่องนุ่งห่มและรองเท้า เคหสถาน การตรวจรักษาและบริการส่วนบุคคล พาหนะ การขนส่ง และการสื่อสาร การบันเทิง การอ่าน การศึกษาและการศาสนา ยาสูบและเครื่องดื่มมีแอลกอฮอล์ มีจำนวนรายการสินค้าปีฐาน 2558 ทั้งหมด 422 รายการ

ดัชนีราคาผู้บริโภคทั่วไปของประเทศเดือนกุมภาพันธ์ 2560 สรุปได้ดังนี้ คือ

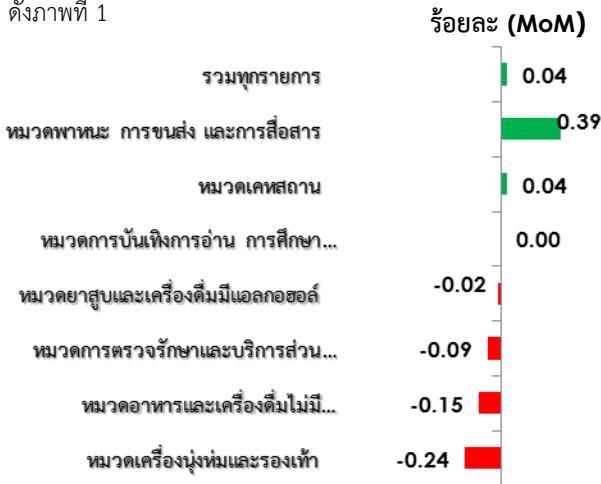
1.ดัชนีราคาผู้บริโภคทั่วไปของประเทศเดือนกุมภาพันธ์ 2560 (ปี 2558 ดัชนีราคาผู้บริโภคทั่วไปของประเทศ เท่ากับ 100) มีค่าเท่ากับ 100.79 (เดือนมกราคม 2560 เท่ากับ 100.75)

2.การเปลี่ยนแปลงของดัชนีราคาผู้บริโภคทั่วไปของประเทศเดือนกุมภาพันธ์ 2560 เมื่อเทียบกับ

ระยะเวลา	การเปลี่ยนแปลง	ร้อยละ
2.1 เดือนมกราคม 2560(MoM)	สูงขึ้น	+0.04
2.2 เดือนกุมภาพันธ์ 2559 (YoY)	สูงขึ้น	+1.44
2.3 เฉลี่ย 2 เดือน 2560 (AoA) (มกราคม – กุมภาพันธ์ 2559)	สูงขึ้น	+1.49

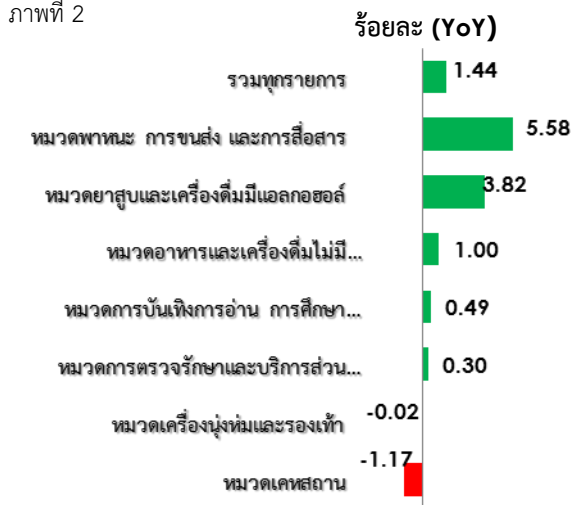
โดยมีรายละเอียดดังนี้

2.1 เทียบเดือนมกราคม 2560 (MoM) **สูงขึ้น** ร้อยละ 0.04 โดยมีร้อยละการเปลี่ยนแปลงราคาสินค้าและบริการจำแนกตามหมวดแสดงได้ดังภาพที่ 1



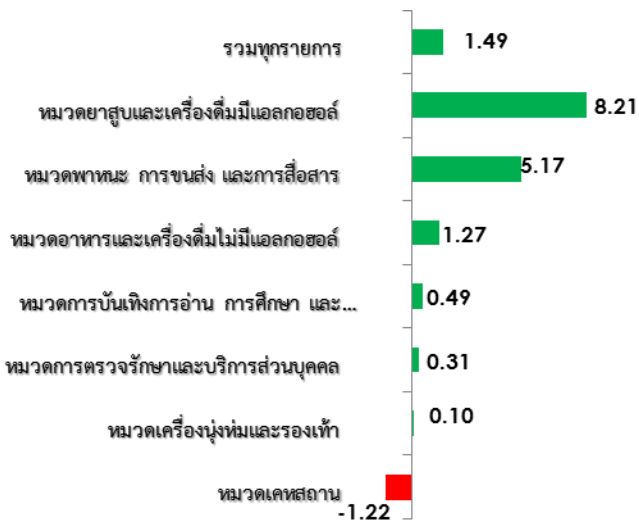
อัตราเงินเฟ้อเดือนกุมภาพันธ์ 2560 สูงขึ้นจากเดือนมกราคม 2560 (MoM) ร้อยละ +0.04 โดยมีสาเหตุสำคัญมาจากหมวดพาหนะ การขนส่งและการสื่อสาร สูงขึ้นร้อยละ 0.39 (ราคาน้ำมันเชื้อเพลิงทุกประเภท สูงขึ้นร้อยละ 1.11) หมวดเคหสถานราคาสูงขึ้น ร้อยละ 0.04 จากการปรับขึ้นของก๊าซหุงต้ม 67 สตางค์ต่อกิโลกรัมของคณะกรรมการบริหารนโยบายพลังงาน รวมทั้งค่าเช่าบ้าน อิฐ ค่าบริการล้างแอร์ ขณะที่สินค้าบางหมวดปรับลดลง หมวดเครื่องนุ่งห่มและรองเท้า ร้อยละ -0.24 (เสื้อบุรุษ เสื้อสตรี เสื้อยืดเด็ก) หมวดการตรวจรักษาและบริการส่วนบุคคล ร้อยละ -0.09 (สบู่ตัว ลิปสติก ผ่าอนามัย) หมวดยาสูบและเครื่องดื่มมีแอลกอฮอล์ ร้อยละ -0.02 จากการลดลงเบียร์เนื่องจากการแข่งขัน รวมทั้งการลดลงของหมวดอาหารและเครื่องดื่มไม่มีแอลกอฮอล์ ร้อยละ -0.15 ได้แก่ ผักและผลไม้สด และเครื่องดื่มไม่มีแอลกอฮอล์

2.2 เทียบเดือนกุมภาพันธ์ 2559 (YoY) **สูงขึ้น** ร้อยละ 1.44 โดยมีร้อยละการเปลี่ยนแปลงราคาสินค้าและบริการจำแนกตามหมวดแสดงได้ดังภาพที่ 2



อัตราเงินเฟ้อเดือนกุมภาพันธ์ 2560 สูงขึ้นจากเดือนกุมภาพันธ์ 2559 (YoY) ร้อยละ 1.44 ได้รับผลกระทบจากหมวดพาหนะ การขนส่งและการสื่อสาร สูงขึ้นร้อยละ 5.58 (น้ำมันเชื้อเพลิง อาทิ น้ำมันดีเซล แก๊สโซฮอล์ 91 95 แก๊สโซฮอล์ E20 และน้ำมันเบนซิน 95) หมวดยาสูบและเครื่องดื่มมีแอลกอฮอล์ สูงขึ้นร้อยละ 3.82 หมวดอาหารและเครื่องดื่มไม่มีแอลกอฮอล์ สูงขึ้นร้อยละ 1.00 (ไก่สด ผลไม้สด กับข้าวสำเร็จรูป อาหารเข้า บะหมี่กึ่งสำเร็จรูป) หมวดการบันเทิง การอ่าน การศึกษาและการศาสนา สูงขึ้นร้อยละ 0.49 (ค่าเล่าเรียน-ค่าธรรมเนียมประถมศึกษาภาคเอกชน ค่าลงทะเบียน-ค่าธรรมเนียมอุดมศึกษาเอกชน) หมวดการตรวจรักษาและบริการส่วนบุคคล สูงขึ้นร้อยละ 0.30 (ค่ายา ค่ารักษาพยาบาล แชมพูสระผม น้ำหอม ไบเม็ดโกน) ขณะที่หมวดเครื่องนุ่งห่มและรองเท้า ลดลงร้อยละ -0.02 หมวดเคหสถาน ลดลงร้อยละ -1.17 (ค่ากระแสไฟฟ้า)

2.3 เดือนมกราคม - กุมภาพันธ์ 2560 (AoA) เทียบกับเดือนมกราคม - กุมภาพันธ์ 2559 สูงขึ้น ร้อยละ 1.49 โดยมีร้อยละการเปลี่ยนแปลงราคาสินค้าและบริการจำแนกตามหมวดแสดงได้ดังภาพที่ 3



อัตราเงินเฟ้อในระยะ 2 เดือน (เดือนม.ค.-ก.พ.60/เดือนม.ค.-ก.พ.59) สูงขึ้นร้อยละ 1.49 (AoA) ได้รับอิทธิพลมาจากการเปลี่ยนแปลงราคาสินค้าและบริการในหมวดยาสูบและเครื่องดื่มมีแอลกอฮอล์ราคาสูงขึ้นมากที่สุดร้อยละ 8.21 หมวดพาหนะการขนส่งและการสื่อสาร สูงขึ้นร้อยละ 5.17 (น้ำมันเชื้อเพลิง อาทิ เบนซิน 95 แก๊สโซฮอล์ 91 95 และก๊าซยานพาหนะ (LPG) หมวดอาหารและเครื่องดื่มไม่มีแอลกอฮอล์ราคาสูงขึ้นร้อยละ 1.27 หมวดบันเทิง การอ่าน การศึกษาและการศาสนา ราคาสูงขึ้นร้อยละ 0.49 หมวดการตรวจรักษาและบริการส่วนบุคคล ราคาสูงขึ้นร้อยละ 0.31 และหมวดเครื่องนุ่งห่มและรองเท้าราคาปรับสูงขึ้น ร้อยละ 0.10 ในขณะที่ราคาสินค้าและบริการในหมวดเคหสถาน ลดลงร้อยละ -1.22 (ค่ากระแสไฟฟ้า ก๊าซหุงต้ม)

3. คาดการณ์อัตราเงินเฟ้อปี 2560 สำนักงานนโยบายและยุทธศาสตร์การค้า (สนค.) คาดว่าอัตราเงินเฟ้อทั่วไปจะขยายตัวร้อยละ 1.5 - 2.0 ต่อปี ในปี 2560 โดยมีสมมติฐานหลักคือ

		ช่วงประมาณการ
1. การขยายตัวของเศรษฐกิจประเทศไทย (%)	3.25 (3.0 - 3.5)	เศรษฐกิจมีแนวโน้มขยายตัวต่อเนื่องจากปี 2559 การขยายตัวเศรษฐกิจมีปัจจัยสนับสนุน อาทิ การใช้จ่ายครัวเรือน การผลิตและรายได้เกษตรกรที่เริ่มปรับตัวดีขึ้น การใช้จ่ายและการลงทุนโครงการภาครัฐ การส่งออกสินค้าและบริการสูงขึ้นและมีทิศทางเป็นบวกสนับสนุนการเติบโตเศรษฐกิจในภาพรวม
2. ราคาน้ำมันดิบดูไบ (USD/Barrel)	50.0 (45.0 - 55.0)	ราคาน้ำมันดิบดูไบในปี 2560 มีแนวโน้มเพิ่มขึ้นจากปี 2559 โดยคาดว่าความต้องการน้ำมันทั่วโลกจะสูงขึ้นประมาณ 1.2 ล้านบาร์เรล/วัน ตามการฟื้นตัวของเศรษฐกิจโลก ทั้งนี้ อุปสงค์และอุปทานน้ำมันในตลาดโลกมีความสมดุลมากขึ้นจากการควบคุมกำลังการผลิตของกลุ่มโอเปค ทำให้ความผันผวนของราคาลดลง
3. อัตราแลกเปลี่ยน (บาท/ USD)	36.5 (35.5 - 37.5)	อัตราแลกเปลี่ยนเงินบาทต่อดอลลาร์สหรัฐมีแนวโน้มอ่อนค่า จากแนวโน้มการปรับขึ้นดอกเบี้ยของธนาคารกลางสหรัฐฯ และการดำเนินนโยบายการเงินแบบผ่อนคลายเป็นหลายประเทศ

ทั้งนี้ ในเดือนกุมภาพันธ์ 2560 อัตราแลกเปลี่ยนอ้างอิงดอลลาร์สหรัฐ เท่ากับ 35.02 บาทต่อดอลลาร์ และราคาน้ำมันดิบดูไบเฉลี่ยเดือนกุมภาพันธ์ 2560 อยู่ที่ 54.47 ดอลลาร์ต่อบาร์เรล (ข้อมูลล่าสุด ณ วันที่ 27 กุมภาพันธ์ 2560)

4. ปัจจัยที่ส่งผลกระทบต่ออัตราเงินเฟ้อ

ปัจจัยสนับสนุน	ปัจจัยเสี่ยง
อุปสงค์ภาคครัวเรือนเริ่มฟื้นตัวสอดคล้องกับการการผลิตและรายได้เกษตรกร	เศรษฐกิจโลกที่ยังคงฟื้นตัวอย่างช้าๆ และความไม่แน่นอนของนโยบายการค้าของคู่ค้าสำคัญ ส่งผลกระทบต่อส่งออก
รายได้จากการส่งออกมีสัญญาณปรับตัวดีขึ้น และมีโอกาสกลับมาขยายตัวเป็นบวกต่อเนื่องจากปีก่อน	ราคาน้ำมันดิบในตลาดโลกมีแนวโน้มปรับตัวสูงขึ้น กระทบราคาน้ำมันเชื้อเพลิงขายปลีกในประเทศ
มาตรการภาครัฐสนับสนุนกำลังซื้อสำหรับครัวเรือนรายได้น้อยและการลดหย่อนภาษีเงินได้บุคคลธรรมดาปี 2017	เงินบาทมีทิศทางอ่อนค่าส่งผลกระทบต่อความสามารถทางการแข่งขันของภาคการส่งออก และต้นทุนการนำเข้าสินค้าวัตถุดิบ

5. ตารางแสดงดัชนีราคาผู้บริโภคและอัตราการเปลี่ยนแปลง

(2558 = 100)

รายการ	สัดส่วน น้ำหนัก ก.พ. 60	เดือนกุมภาพันธ์ 2560					เดือนมกราคม 2560			
		ดัชนี		อัตราการเปลี่ยนแปลง			ดัชนี		อัตราการเปลี่ยนแปลง	
		ก.พ. 60	ก.พ. 59	M/M	Y/Y	A/A	ม.ค. 60	M/A	Y/Y	A/A
ดัชนีราคาผู้บริโภคทั่วไป	100.00	100.79	99.36	0.04	1.44	1.49	100.75	0.16	1.55	1.55
หมวดอาหารและเครื่องดื่มไม่มีแอลกอฮอล์	36.29	101.36	100.36	-0.15	1.00	1.27	101.51	0.01	1.53	1.53
ข้าวแป้งและผลิตภัณฑ์จากแป้ง	2.95	98.30	99.73	0.03	-1.43	-1.57	98.27	-0.42	-1.72	-1.72
เนื้อสัตว์ เป็ดไก่และสัตว์น้ำ	6.61	101.71	100.82	0.13	0.88	0.98	101.58	-0.06	1.07	1.07
ไข่และผลิตภัณฑ์นม	1.55	99.89	100.25	-0.28	-0.36	-0.22	100.17	-0.84	-0.08	-0.08
ผักและผลไม้	4.55	102.13	100.08	-1.66	2.05	4.30	103.85	-0.32	6.62	6.62
- ผักสด	1.70	94.56	99.09	-2.68	-4.57	-0.10	97.16	-3.41	4.66	4.66
- ผลไม้สด	2.37	103.42	99.41	-0.71	4.03	4.58	104.16	1.16	5.14	5.14
เครื่องประกอบอาหาร	1.73	101.91	99.85	0.10	2.06	2.14	101.81	0.27	2.21	2.21
เครื่องดื่มไม่มีแอลกอฮอล์	1.73	101.20	100.07	-0.11	1.13	1.16	101.31	0.35	1.18	1.18
อาหารบริโภค-ในบ้าน	8.67	101.63	100.51	0.13	1.11	1.05	101.50	0.05	1.00	1.00
อาหารบริโภค-นอกบ้าน	8.51	101.80	100.41	0.08	1.38	1.34	101.72	0.37	1.30	1.30
หมวดอื่น ๆ ไม่ใช่อาหารและเครื่องดื่ม	63.71	100.48	98.82	0.15	1.68	1.62	100.33	0.24	1.55	1.55
หมวดเครื่องนุ่งห่มและรองเท้า	2.86	100.30	100.32	-0.24	-0.02	0.10	100.54	0.04	0.22	0.22
หมวดเคหสถาน	22.76	98.57	99.74	0.04	-1.17	-1.22	98.53	-0.17	-1.26	-1.26
หมวดการตรวจรักษาและบริการส่วนบุคคล	6.22	100.89	100.59	-0.09	0.30	0.31	100.98	-0.03	0.32	0.32
หมวดพาหนะการขนส่งและการสื่อสาร	24.19	101.45	96.09	0.39	5.58	5.17	101.06	0.82	4.76	4.76
- ค่าโดยสารสาธารณะ	2.05	99.88	99.87	0.03	0.01	-0.04	99.85	0.04	-0.10	-0.10
- น้ำมันเชื้อเพลิง	7.81	104.37	84.59	1.11	23.38	21.57	103.22	2.57	19.80	19.80
- การสื่อสาร	4.27	99.94	99.99	-0.01	-0.05	-0.04	99.95	0.00	-0.04	-0.04
หมวดการบันเทิง การอ่าน การศึกษา	6.15	101.02	100.53	0.00	0.49	0.49	101.02	-0.01	0.50	0.50
หมวดยาสูบและเครื่องดื่มมีแอลกอฮอล์	1.53	113.53	109.35	-0.02	3.82	8.21	113.55	-0.01	12.97	12.97
ดัชนีราคาผู้บริโภคพื้นฐาน *	72.80	101.07	100.48	0.02	0.59	0.67	101.05	0.07	0.75	0.75
กลุ่มอาหารสดและพลังงาน	27.20	99.99	96.33	0.08	3.80	3.79	99.91	0.39	3.79	3.79
- อาหารสด	15.66	100.91	100.34	-0.45	0.57	1.20	101.37	-0.28	1.84	1.84
- พลังงาน	11.54	98.31	90.08	0.81	9.14	8.07	97.52	1.34	7.01	7.01

*หมายถึง คือ ดัชนีราคาผู้บริโภคชุดทั่วไปที่หักรายการสินค้ากลุ่มอาหารสด และสินค้ากลุ่มพลังงาน

คำชี้แจงข้อมูลดัชนีราคาผู้บริโภค และอัตราเงินเฟ้อ ปีฐาน 2558
(A Brief Explanation of Consumer Price Index (CPI) and Inflation)

กระทรวงพาณิชย์ โดย กองสารสนเทศและดัชนีเศรษฐกิจการค้า สำนักงานนโยบายและยุทธศาสตร์การค้า เป็นหน่วยงานที่จัดทำดัชนีราคาผู้บริโภคและเผยแพร่เป็นประจำทุกเดือน มีวัตถุประสงค์เพื่อใช้วัดค่าครองชีพของประชาชนและความเคลื่อนไหวของราคาสินค้าทั่วประเทศในรูปของ “อัตราเงินเฟ้อ” ทั้งนี้ การจัดทำดัชนีราคาผู้บริโภคได้มีการพัฒนาและปรับปรุงปีฐานการคำนวณดัชนีเป็นประจำต่อเนื่องทุก 4 – 5 ปี

ในการนี้ คณะกรรมการพัฒนาการจัดทำดัชนี ซึ่งประกอบด้วยผู้เชี่ยวชาญและผู้ทรงคุณวุฒิจากภาครัฐและเอกชน มีมติเห็นชอบการปรับปรุงปีฐานการคำนวณดัชนีราคาผู้บริโภคจากปี 2554 เป็นปี 2558 อ้างอิงผลการสำรวจภาวะเศรษฐกิจและสังคมของครัวเรือนโดยสำนักงานสถิติแห่งชาติในการจัดทำโครงสร้างน้ำหนักค่าใช้จ่ายและรายการสินค้าในตะกร้าดัชนี เพื่อให้ดัชนีมีความทันสมัยสอดคล้องกับรูปแบบการบริโภค และเป็นไปตามมาตรฐานสากล

ดัชนีราคาผู้บริโภคประเทศไทย ปีฐาน 2558 มีจำนวนรายการสินค้าและบริการทั้งสิ้น 422 รายการ (ปีฐาน 2554 มีจำนวน 450 รายการ) ครอบคลุมสินค้าและบริการ 7 หมวดที่จำเป็นต่อการครองชีพ ได้แก่ 1) หมวดอาหารและเครื่องดื่ม 2) หมวดเครื่องนุ่งห่มและรองเท้า 3) หมวดเคหสถาน 4) หมวดการตรวจรักษาและบริการส่วนบุคคล 5) หมวดยานพาหนะ การขนส่งและการสื่อสาร 6) หมวดการบันเทิงการอ่านและการศึกษา ฯลฯ 7) หมวดยาสูบและเครื่องดื่มที่มีแอลกอฮอล์ โดยการคำนวณดัชนีราคาผู้บริโภคทั่วไปนั้น จะเปรียบเทียบราคาสินค้าในช่วงระยะเวลาหนึ่งๆ กับราคาสินค้าในช่วงเวลาเริ่มต้น เรียกว่า “ปีฐาน” ที่กำหนดตัวเลขดัชนีเท่ากับ 100 ทั้งนี้ ครัวเรือนผู้บริโภคที่ครอบคลุมในการคำนวณดัชนีปีฐาน 2558 ได้แก่ ครัวเรือนในเขตเทศบาล ที่สมาชิกจำนวน 1 – 5 คนและมีรายได้ระหว่าง 12,000 – 62,000 บาทต่อเดือน ในพื้นที่กรุงเทพมหานครและปริมณฑล และภูมิภาค 4 ภาค รวมทั้งสิ้น 43 จังหวัด¹

อัตราเงินเฟ้อทั่วไป คือ อัตราการเปลี่ยนแปลงของดัชนีราคาผู้บริโภคที่ใช้วัดการเปลี่ยนแปลงของราคาขายปลีกสินค้าและบริการโดยเฉลี่ยที่ผู้บริโภคทั่วไปจ่ายเพื่อซื้อสินค้าและบริการจำนวนหนึ่ง ณ เวลาหนึ่ง ๆ เทียบกับปีฐาน (ปีฐานปัจจุบัน คือ ปี 2558)

ดัชนีราคาผู้บริโภคพื้นฐาน คือ ดัชนีราคาผู้บริโภคชุดทั่วไปที่หักรายการสินค้ากลุ่มอาหารสด (มีการเคลื่อนไหวในลักษณะตามฤดูกาล) และสินค้ากลุ่มพลังงาน (อยู่นอกเหนือการควบคุมของนโยบายการเงิน) คงเหลือแต่รายการสินค้าที่ราคาเคลื่อนไหวตามกลไกตลาดเพื่อวัดพื้นฐานของระบบเศรษฐกิจ

อัตราเงินเฟ้อพื้นฐาน คือ อัตราการเปลี่ยนแปลงของดัชนีราคาผู้บริโภคพื้นฐานโดยคำนวณจากดัชนีราคาผู้บริโภคทั่วไปของประเทศที่หักรายการสินค้ากลุ่มอาหารสด และสินค้ากลุ่มพลังงาน

โดยสรุป ดัชนีราคาผู้บริโภค เป็นตัวชี้วัดอัตราเงินเฟ้อของประเทศ โดยการวิเคราะห์อัตราเงินเฟ้อจะพิจารณาถึงปัจจัยต่างๆ ที่มีผลกระทบต่อ การเปลี่ยนแปลงของราคาสินค้าและปัจจัยที่มีผลต่อต้นทุนการผลิต ได้แก่ น้ำมันเชื้อเพลิง ก๊าซหุงต้ม ค่าสาธารณูปโภค ค่าภาษีสรรพสามิต และอื่นๆ หากปัจจัยเหล่านี้ กดดันให้ราคาสินค้าสูงขึ้น อัตราเงินเฟ้อย่อมสูงขึ้นเช่นเดียวกัน ส่งผลกระทบต่อเนื่องไปยังค่าครองชีพของประชาชน และการขยายตัวทางเศรษฐกิจของประเทศในท้ายที่สุด

¹ 43 จังหวัด ที่ใช้ในการคำนวณดัชนีราคาผู้บริโภค ได้แก่ กรุงเทพมหานครและปริมณฑล 1. กรุงเทพมหานคร 2.นนทบุรี 3.ปทุมธานี 4.สมุทรปราการ ภาคกลาง 5.อยุธยา 6.ลพบุรี 7.สิงห์บุรี 8.ชลบุรี 9.ระยอง 10.จันทบุรี 11.ปราจีนบุรี 12.ราชบุรี 13.สุพรรณบุรี 14.เพชรบุรี 15.ประจวบคีรีขันธ์ ภาคเหนือ 16.นครสวรรค์ 17.ตาก 18.แพร่ 19.เชียงใหม่ 20.เชียงราย 21.อุตรดิตถ์ 22.พิษณุโลก 23.เพชรบูรณ์ 24.น่าน ภาคตะวันออกเฉียงเหนือ 25.นครราชสีมา 26.ขอนแก่น 27.สุรินทร์ 28.อุบลราชธานี 29.หนองคาย 30.ศรีสะเกษ 31.มุกดาหาร 32.อุดรธานี 33.ร้อยเอ็ด 34.นครพนม ภาคใต้ 35.สุราษฎร์ธานี 36.นครศรีธรรมราช 37.ตรัง 38.สงขลา 39.ยะลา 40.ภูเก็ต 41.กระบี่ 42. นราธิวาส 43.ระนอง