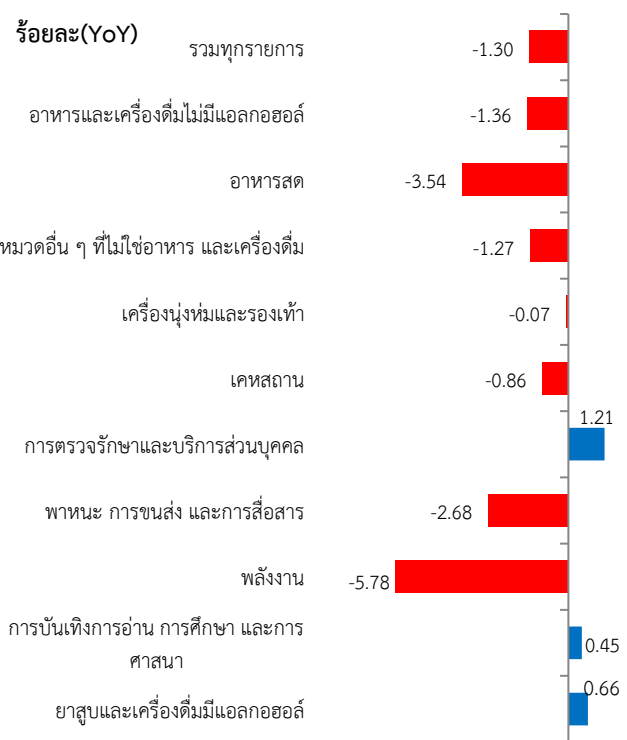


ดัชนีราคาผู้บริโภคทั่วไปของภาคกลางเดือนมกราคม 2567 เท่ากับ 107.01
ลดลงร้อยละ -1.30 (YoY)

เมื่อเทียบกับระยะเวลา	การเปลี่ยนแปลง	ร้อยละ
1. เดือนมกราคม 2566 (YoY)	ลดลง	-1.30
2. เดือนธันวาคม 2566 (MoM)	สูงขึ้น	0.04

Highlights ดัชนีราคาผู้บริโภคของภาคกลาง เดือนมกราคม 2567 เท่ากับ 107.01 เมื่อเทียบกับเดือนเดียวกันของปีก่อน ซึ่งเท่ากับ 108.42 ส่งผลให้อัตราเงินเฟ้อของภาคกลาง ลดลงร้อยละ -1.30 (YoY) เป็นการลดลงต่อเนื่อง เป็นเดือนที่ 4 จากราคาสินค้าในกลุ่มอาหารสด ลดลงร้อยละ -3.54 โดยเฉพาะ เนื้อสุกร และผักสด ที่มีปริมาณผลผลิตเข้าสู่ตลาดเพิ่มขึ้นส่งผลให้หมวดอาหารและเครื่องดื่มไม่มีแอลกอฮอล์ ลดลงร้อยละ -1.36 (YoY) ประกอบกับการลดลงของหมวดอื่น ๆ ที่ไม่ใช่อาหารและเครื่องดื่ม ลดลงร้อยละ -1.27 (YoY) เนื่องจากภาครัฐมีมาตรการลดค่าครองชีพด้านพลังงาน และการลดค่ากระแสไฟฟ้าให้ประชาชนบางส่วน

อัตราการเปลี่ยนแปลงดัชนีราคาเดือนมกราคม 2567



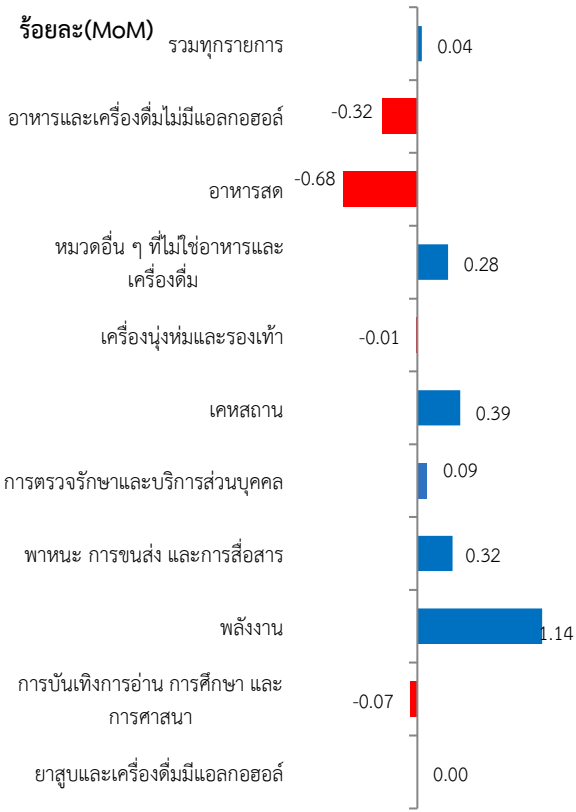
เมื่อเทียบกับเดือนธันวาคม 2566 สูงขึ้นร้อยละ 0.04 (MoM)

1. เทียบกับเดือนมกราคม 2567 ลดลงร้อยละ -1.30 (YoY) โดยมี การเปลี่ยนแปลงของราคาสินค้าและบริการ ดังนี้

- **หมวดอาหารและเครื่องดื่มไม่มีแอลกอฮอล์ ลดลงร้อยละ -1.36** โดยมีปัจจัยสำคัญจากการลดลงของราคาสินค้าในกลุ่มเนื้อสัตว์ เป็ดไก่ และสัตว์น้ำ ลดลงร้อยละ -6.95 ได้แก่ เนื้อสุกร ไก่สด และเนื้อโค กลุ่มผักสด ลดลงร้อยละ -6.99 ได้แก่ ผักคะน้า มะนาว และกระเทียม ขณะที่มีสินค้าที่ราคาสูงขึ้นจากกลุ่มข้าว แป้ง และผลิตภัณฑ์จากแป้ง สูงขึ้นร้อยละ 3.14 ได้แก่ ข้าวสารเจ้า ข้าวสารเหนียว และอาหารธัญพืช กลุ่มไข่และผลิตภัณฑ์นม สูงขึ้นร้อยละ 5.38 ได้แก่ ไข่ไก่ นมสด และนมผง กลุ่มผลไม้สด สูงขึ้นร้อยละ 0.15 ได้แก่ มะม่วง กล้วยหอม และสับปะรด กลุ่มเครื่องประกอบอาหาร สูงขึ้นร้อยละ 0.56 ได้แก่ น้ำตาลทราย ซอสหอยนางรม และกะทิสำเร็จรูป กลุ่มเครื่องดื่มไม่มีแอลกอฮอล์ สูงขึ้นร้อยละ 1.82 ได้แก่ กาแฟผงสำเร็จรูป กาแฟสำเร็จรูปพร้อมดื่ม และกาแฟ (ร้อน/เย็น) และกลุ่มอาหารบริโภค - ในบ้าน สูงขึ้นร้อยละ 0.46 ได้แก่ กับข้าวสำเร็จรูป อาหารว่าง และยาประเภทต่าง ๆ กลุ่มอาหารบริโภค - นอกบ้าน สูงขึ้นร้อยละ 0.48 ได้แก่ อาหารกลางวัน (ข้าวราดแกง) อาหารเช้า และอาหารเย็น (อาหารตามสั่ง)
- **หมวดอื่น ๆ ที่ไม่ใช่อาหารและเครื่องดื่ม ลดลงร้อยละ -1.27** โดยมีปัจจัยหลักจากการลดลงของราคาสินค้าขายปลีกและบริการ หมวดพาหนะ การขนส่ง และการสื่อสาร ลดลงร้อยละ -2.68 ตามการลดลงของน้ำมันเชื้อเพลิง ร้อยละ -6.43 (น้ำมันดีเซล แก๊สโซฮอล์ 91 E20) หมวดเครื่องดื่มและรองเท้าน้ำ ลดลงร้อยละ -0.07 ได้แก่ เสื้อยืดสตรี เสื้อยกทรง และเสื้อเซต หมวดเคหสถาน ลดลงร้อยละ -0.86 จากการลดลงของค่ากระแสไฟฟ้า ผงซักฟอก และน้ำยาล้างจาน ขณะที่สินค้าและบริการที่มีราคาสูงขึ้นจากหมวดการตรวจรักษาและบริการส่วนบุคคล สูงขึ้นร้อยละ 1.21 ได้แก่ แป้งทาผิว ราคาค่าแต่งผมสตรี และยาสีฟัน หมวดการบันเทิง การอ่าน การศึกษา และการศาสนา สูงขึ้นร้อยละ 0.45 ได้แก่ เครื่องวางพระ ค่าทัศนจรต่างประเทศ และค่าเล่าเรียน - ค่าธรรมเนียมการศึกษา หมวดยาสูบและเครื่องดื่มมีแอลกอฮอล์ สูงขึ้นร้อยละ 0.66 ได้แก่ บุหรี่ สุรา และไวน์

Concept ดัชนีราคาผู้บริโภคทั่วไปของภาคกลางปีฐาน 2562 มีจำนวนรายการสินค้าและบริการทั้งสิ้น 396 รายการ ครอบคลุมสินค้าและบริการ 7 หมวดที่จำเป็นต่อการครองชีพ ได้แก่ 1) หมวดอาหารและเครื่องดื่ม 2) หมวดเครื่องนุ่งห่มและรองเท้า 3) หมวดเคหสถาน 4) หมวดการตรวจรักษาและบริการส่วนบุคคล 5) หมวดยานพาหนะ การขนส่งและการสื่อสาร 6) หมวดการบันเทิง การอ่าน การศึกษา และ 7) หมวดยาสูบและเครื่องดื่มที่มีแอลกอฮอล์ ของครัวเรือนทั้งในเขตและนอกเขตเทศบาล สมาชิกในครัวเรือนตั้งแต่ 1 คนขึ้นไป และมีรายได้ระหว่าง 6,987-50,586 บาทต่อเดือน รวมค่าใช้จ่ายที่เป็นตัวเงิน ไม่เกินร้อยละ 42.19 ในพื้นที่ภาคกลาง โดยคำนวณดัชนีวัดการเปลี่ยนแปลงของราคาสินค้าในช่วงระยะเวลาหนึ่งๆ กับราคาสินค้าในช่วงเวลาเริ่มต้น เรียกว่า "ปีฐาน" ที่กำหนดตัวเลขดัชนีเท่ากับ 100 ในพื้นที่จังหวัดพระนครศรีอยุธยา ลพบุรี สิงห์บุรี ชลบุรี ระยอง จันทบุรี ปราจีนบุรี ราชบุรี สุพรรณบุรี เพชรบุรี ประจวบคีรีขันธ์ ฉะเชิงเทรา นครปฐม และสระแก้ว และตั้งแต่เดือนมกราคม 2566 ได้มีการเพิ่มจังหวัดตัวหน่ออีก 1 จังหวัด คือจังหวัดกาญจนบุรี รวมเป็น 15 จังหวัด

2. เทียบกับเดือนธันวาคม 2566 สูงขึ้นร้อยละ 0.04 (MoM) โดยมีการเปลี่ยนแปลงของราคาสินค้าและบริการ ดังนี้



- หมวดอื่นๆ ที่ไม่ใช่อาหารและเครื่องดื่ม สูงขึ้นร้อยละ 0.28 ตามการสูงขึ้นของหมวดพาหนะ การขนส่ง และการสื่อสาร ร้อยละ 0.32 เป็นผลจากการสูงขึ้นของราคาขายปลีกน้ำมันเชื้อเพลิงทุกชนิด สูงขึ้นร้อยละ 0.78 หมวดเคสสถาน สูงขึ้นร้อยละ 0.39 ได้แก่ ค่ากระแสไฟฟ้า น้ำยาล้างจาน และค่าเช่าบ้าน หมวดการตรวจรักษา และบริการส่วนบุคคล สูงขึ้นร้อยละ 0.09 ได้แก่ โฟมล้างหน้า ค่าแต่งผมสตรี และผลิตภัณฑ์ป้องกันและบำรุงผิว ขณะที่สินค้าและบริการที่ราคาลดลงจากหมวดเครื่องนุ่งห่มและรองเท้า ลดลงร้อยละ -0.01 ได้แก่ เสื้อยกทรง และเสื้อสตรี หมวดการบันเทิง การอ่าน การศึกษา และการศาสนา ลดลงร้อยละ -0.07 ได้แก่ อาหารสัตว์เลี้ยงสำหรับหมวดยาสูบและเครื่องดื่มมีแอลกอฮอล์ ราคาโดยเฉลี่ยไม่เปลี่ยนแปลง
- หมวดอาหารและเครื่องดื่มไม่มีแอลกอฮอล์ ลดลงร้อยละ -0.32 ตามการลดลงของกลุ่มข้าว แป้ง และผลิตภัณฑ์จากแป้ง ลดลงร้อยละ -1.53 ได้แก่ ข้าวสารเจ้า ข้าวสารเหนียว และขนมปังปอนด์ กลุ่มไข่และผลิตภัณฑ์นม ลดลงร้อยละ -1.12 ได้แก่ ไข่ไก่ และนมเปรี้ยว กลุ่มผักสด ลดลงร้อยละ -1.02 ได้แก่ หัวหอมแดง ผักคะน้า และพริกสด กลุ่มผลไม้สด ลดลงร้อยละ -0.61 ได้แก่ ส้มเขียวหวาน กล้วยน้ำว่า และฝรั่ง กลุ่มเครื่องดื่มไม่มีแอลกอฮอล์ ลดลงร้อยละ -0.06 ได้แก่ กาแฟผงสำเร็จรูป กาแฟสำเร็จรูปพร้อมดื่ม และน้ำดื่มบริสุทธ์ ขณะที่สินค้าราคาสูงขึ้นจากสินค้าในกลุ่มเนื้อสัตว์ เป็ดไก่ และสัตว์น้ำ สูงขึ้นร้อยละ 0.35 ได้แก่ เนื้อสุกร กลุ่มเครื่องประกอบอาหาร สูงขึ้นร้อยละ 0.03 ได้แก่ กะทิสำเร็จรูป มะพร้าว (ผลแห้ง/ชุด) และน้ำตาลทราย สำหรับกลุ่มอาหารบริโภค - ในบ้าน และกลุ่มอาหารบริโภค - นอกบ้าน ราคาโดยเฉลี่ยไม่เปลี่ยนแปลง

ตารางแสดงดัชนีราคาผู้บริโภคและอัตราการเปลี่ยนแปลงของภาคกลาง

(2562=100)

รายการ	สัดส่วน น้ำหนัก ม.ค. 67	เดือนมกราคม 2567					เดือนธันวาคม 2566				
		ดัชนี		อัตราการเปลี่ยนแปลง			ดัชนี		อัตราการเปลี่ยนแปลง		
		ม.ค. 67	ม.ค. 66	M/M	Y/Y	A/A	ธ.ค. 66	M/M	Y/Y	A/A	
ดัชนีราคาผู้บริโภคทั่วไปภาคกลาง	100.00	107.01	108.42	0.04	-1.30	-1.30	106.97	-0.43	-0.95	0.99	
หมวดอาหารและเครื่องดื่มไม่มีแอลกอฮอล์	40.34	110.32	111.84	-0.32	-1.36	-1.36	110.67	-0.44	-0.74	2.01	
ข้าวแป้งและผลิตภัณฑ์จากแป้ง	3.21	100.05	97.00	-1.53	3.14	3.14	101.60	0.32	4.26	3.92	
เนื้อสัตว์ เป็ดไก่และสัตว์น้ำ	8.31	110.49	118.74	0.35	-6.95	-6.95	110.10	0.47	-7.00	-3.45	
ไข่และผลิตภัณฑ์นม	2.09	121.17	114.98	-1.12	5.38	5.38	122.54	-0.79	8.91	8.59	
ผักและผลไม้	5.31	107.24	112.90	-1.57	-5.01	-5.01	108.95	-4.03	-2.60	7.12	
- ผักสด	2.26	107.73	115.83	-1.02	-6.99	-6.99	108.84	-8.42	-8.71	5.73	
- ผลไม้สด	2.38	101.94	101.79	-0.61	0.15	0.15	102.57	-0.75	2.78	5.04	
เครื่องประกอบอาหาร	2.80	118.85	118.19	0.03	0.56	0.56	118.81	0.42	0.35	0.14	
เครื่องดื่มไม่มีแอลกอฮอล์	2.73	108.39	106.45	-0.06	1.82	1.82	108.45	0.04	1.80	3.49	
อาหารบริโภค-ในบ้าน	8.66	112.51	111.99	0.00	0.46	0.46	112.51	0.03	0.73	2.76	
อาหารบริโภค-นอกบ้าน	7.22	110.11	109.58	0.00	0.48	0.48	110.11	0.03	0.58	1.79	
หมวดอื่นๆ ที่ไม่ใช่อาหารและเครื่องดื่ม	59.66	104.98	106.33	0.28	-1.27	-1.27	104.69	-0.41	-1.11	0.32	
หมวดเครื่องนุ่งห่มและรองเท้า	2.15	99.39	99.46	-0.01	-0.07	-0.07	99.40	-0.01	0.00	0.59	
หมวดเคหสถาน	22.44	103.18	104.07	0.39	-0.86	-0.86	102.78	0.05	-0.80	1.35	
หมวดการตรวจรักษาและบริการส่วนบุคคล	5.25	104.20	102.95	0.09	1.21	1.21	104.11	0.09	1.54	2.02	
หมวดพาหนะการขนส่งและการสื่อสาร	24.22	108.24	111.22	0.32	-2.68	-2.68	107.90	-1.09	-2.44	-1.06	
- ค่าโดยสารสาธารณะ	1.11	111.01	110.44	0.00	0.52	0.52	111.01	0.00	0.52	4.39	
- น้ำมันเชื้อเพลิง	9.83	120.23	128.49	0.78	-6.43	-6.43	119.30	-2.66	-5.91	-2.98	
- การสื่อสาร	4.28	99.93	99.93	0.00	0.00	0.00	99.93	-0.01	0.00	0.01	
หมวดการบันเทิง การอ่าน การศึกษาฯ	3.82	100.95	100.50	-0.07	0.45	0.45	101.02	0.08	0.56	0.79	
หมวดยาสูบและเครื่องดื่มมีแอลกอฮอล์	1.77	103.30	102.62	0.00	0.66	0.66	103.30	0.00	0.75	0.74	
ดัชนีราคาผู้บริโภคพื้นฐาน *	66.42	104.54	104.11	0.00	0.41	0.41	104.54	0.06	0.48	1.12	
กลุ่มอาหารสดและพลังงาน	33.58	111.97	117.28	0.12	-4.53	-4.53	111.84	-1.36	-3.69	0.75	
- อาหารสด	18.92	108.68	112.67	-0.68	-3.54	-3.54	109.42	-1.01	-2.36	1.83	
- พลังงาน	14.65	116.90	124.07	1.14	-5.78	-5.78	115.58	-1.80	-5.37	-0.58	

* หมายถึงดัชนีราคาผู้บริโภคทั่วไปของภาคกลาง ที่หักรายการสินค้ากลุ่มอาหารสดและกลุ่มพลังงาน

สอบถามเพิ่มเติมได้ที่ กองดัชนีเศรษฐกิจการค้า สำนักงานนโยบายและยุทธศาสตร์การค้า กระทรวงพาณิชย์

563 ถนนพหลโยธิน อ.เมือง จ.นนทบุรี โทรศัพท์ 0 2507 5847 - 49 โทรสาร 0 2507 5825

ดูรายละเอียดเพิ่มเติมได้ที่ <http://www.tpsoc.moc.go.th>