

ดัชนีราคาผู้บริโภคของประเทศ

เดือนมกราคม ปี 2567

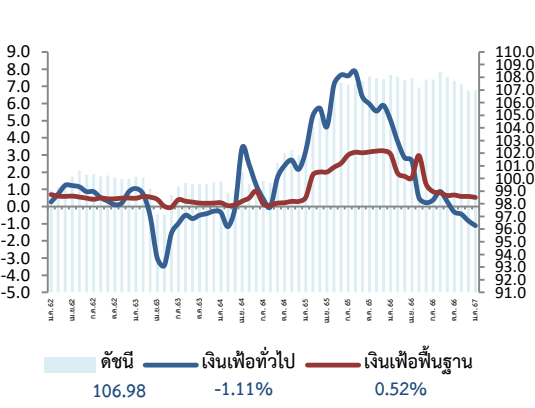
5 กุมภาพันธ์ 2567



TPSO
Trade Policy and Strategy Office

สำนักงานนโยบายและยุทธศาสตร์การค้า (สนค.)

สถิติอัตราเงินเฟ้อ



ดัชนีราคาผู้บริโภคเดือนมกราคม 2567 เท่ากับ 106.98 (ปีฐาน 2562 = 100)

เมื่อเทียบกับ

การเปลี่ยนแปลง

ร้อยละ

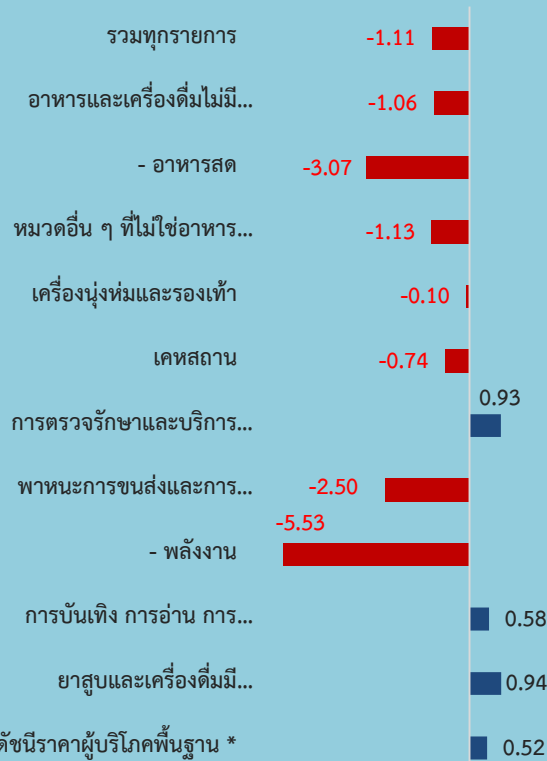
1. เดือนมกราคม 2566 (YoY)	ลดลง	-1.11
2. เดือนธันวาคม 2566 (MoM)	สูงขึ้น	0.02

Highlights ดัชนีราคาผู้บริโภคของไทยเดือนมกราคม 2567 เท่ากับ 106.98

เมื่อเทียบกับเดือนเดียวกันของปีก่อนอัตราเงินเฟ้อทั่วไปลดลงร้อยละ -1.11 (YoY) เป็นการลดลงอย่างต่อเนื่องเป็นเดือนที่ 4 และเป็นอัตราต่ำที่สุดในรอบเกือบ 3 ปี โดยมีสาเหตุสำคัญจากการที่ภาครัฐมีมาตรการลดค่าครองชีพด้านพลังงานให้กับประชาชน โดยเฉพาะการตรึงราคาน้ำมันดีเซลให้อยู่ในระดับไม่เกิน 30 บาทต่อลิตร และการลดราคาค่ากระแสไฟฟ้าให้กับประชาชนบางส่วน ส่งผลให้ค่ากระแสไฟฟ้าราคายังคงลดลงเมื่อเทียบกับปีที่ผ่านมา ประกอบกับราคาสินค้าในกลุ่มอาหารสดยังคงลดลง โดยเฉพาะผักสดและเนื้อสุกร เนื่องจากปริมาณผลผลิตเข้าสู่ตลาดเพิ่มขึ้น รวมทั้งฐานราคาของปีที่ผ่านมาอยู่ในระดับสูง โดยปัจจัยดังกล่าวเป็นสาเหตุสำคัญที่ทำให้อัตราเงินเฟ้อในเดือนนี้ลดลงค่อนข้างมาก และเมื่อเทียบกับเดือนที่ผ่านมาอัตราเงินเฟ้อสูงขึ้นร้อยละ 0.02 (MoM)

ทั้งนี้ เมื่อหักอาหารสดและพลังงานออกแล้ว อัตราเงินเฟ้อพื้นฐานขยายตัวร้อยละ 0.52 (YoY) เมื่อเทียบกับเดือนก่อนหน้า สูงขึ้นร้อยละ 0.02 (MoM)

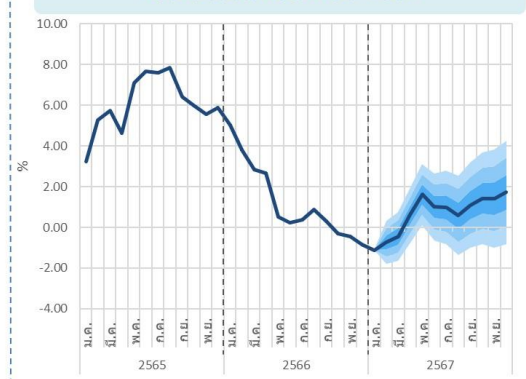
อัตราการเปลี่ยนแปลงดัชนีราคาเดือนมกราคม 2567



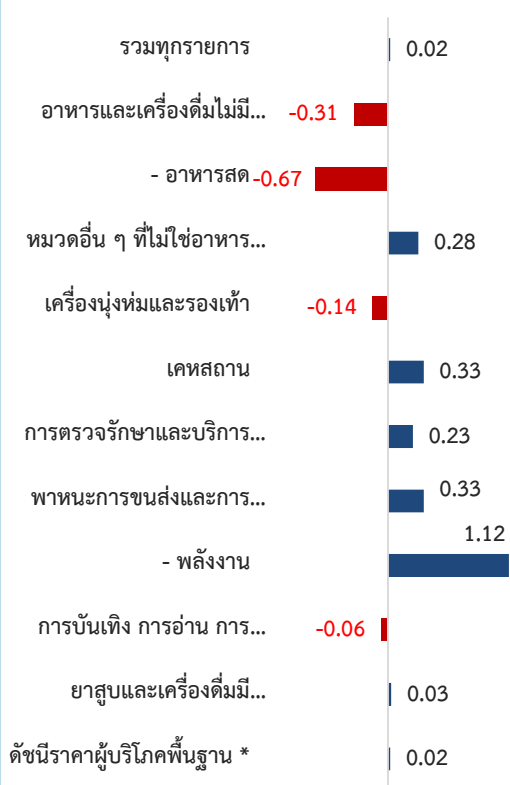
1. เทียบกับเดือนมกราคม 2566 **ลดลงร้อยละ -1.11 (YoY)** โดยมีการเปลี่ยนแปลงของราคาสินค้าและบริการ ดังนี้

- หมวดอื่น ๆ ที่ไม่ใช่อาหารและเครื่องดื่ม ลดลงร้อยละ -1.13 ตามการลดลงของราคาสินค้าในหมวดเครื่องนุ่งห่มและรองเท้า ร้อยละ -0.10 จากการลดลงของราคาเสื้อยืดบุรุษ เสื้อเชิ้ตบุรุษและสตรี หมวดเคหสถาน ร้อยละ -0.74 จากการลดลงของราคา ค่ากระแสไฟฟ้า ผงซักฟอก และน้ำยาปรับผ้านุ่ม และหมวดพาหนะ การขนส่ง และการสื่อสาร ร้อยละ -2.50 จากการลดลงของราคาน้ำมันเชื้อเพลิง เป็นสำคัญ ในขณะที่มีสินค้าที่ราคาสูงขึ้น ได้แก่ หมวดการตรวจรักษา และบริการส่วนบุคคล ร้อยละ 0.93 จากการสูงขึ้นของราคาแปรงทาสีฟัน กระจกตาช้ำ และค่าแต่งผมสตรี หมวดการบันเทิง การอ่าน การศึกษา ร้อยละ 0.58 จากการสูงขึ้นเครื่องถ้วยชาม และค่าที่ศุลกากรต่างประเทศ และหมวดยาสูบและเครื่องดื่มมีแอลกอฮอล์ ร้อยละ 0.94 จากการสูงขึ้นของราคาบุหรี่ สุรา และไวน์ และกลุ่มการสื่อสาร ร้อยละ 0.15 จากการสูงขึ้นของค่าบริการใช้อินเทอร์เน็ต
- หมวดอาหารและเครื่องดื่มไม่มีแอลกอฮอล์ ลดลงร้อยละ -1.06 ตามการลดลงของสินค้าในกลุ่มเนื้อสัตว์ เป็ดไก่ และสัตว์น้ำ ร้อยละ -6.55 จากการลดลงของราคาเนื้อสุกร และปลาหมึก กลุ่มผักสด ร้อยละ -7.47 จากการลดลงของราคา มะเขือ มะนาว และแตงกวา และกลุ่มผลไม้สด ร้อยละ -0.54 จากการลดลงของราคาส้มเขียวหวาน ลองกอง และมะม่วง ในขณะที่มีสินค้าราคาสูงขึ้น ได้แก่ กลุ่มข้าว แป้ง และผลิตภัณฑ์จากแป้ง ร้อยละ 3.47 จากการสูงขึ้นของราคาข้าวสารเจ้า ข้าวสารเหนียว และขนมอบ กลุ่มไข่ และผลิตภัณฑ์นม ร้อยละ 4.85 จากการสูงขึ้นของราคา นมถั่วเหลือง นมเปรี้ยว และนมข้นหวาน กลุ่มเครื่องประกอบอาหาร ร้อยละ 0.12 จากการสูงขึ้นของราคาน้ำตาลทราย กะทิสำเร็จรูป และน้ำพริกแกง กลุ่มเครื่องดื่มไม่มีแอลกอฮอล์ ร้อยละ 2.06 จากการสูงขึ้นของราคา กาแฟสำเร็จรูป กาแฟ/ชา (ร้อน/เย็น) และกาแฟสำเร็จรูปพร้อมดื่ม กลุ่มอาหารบริโภคในบ้าน ร้อยละ 1.19 จากการสูงขึ้นของราคากับข้าวสำเร็จรูป ก๋วยเตี๋ยว และข้าวแกง/ข้าวกล่อง และกลุ่มอาหารบริโภคนอกบ้าน ร้อยละ 0.80 จากการสูงขึ้นของราคาอาหารกลางวัน (ข้าวราดแกง) อาหารเช้า และอาหารเย็น (อาหารตามสั่ง)

แนวโน้มอัตราเงินเฟ้อปี 2567



2. เทียบกับเดือนธันวาคม 2566 **สูงขึ้นร้อยละ 0.02 (MoM)** โดยมีการเปลี่ยนแปลงของราคาสินค้าและบริการ ดังนี้



- **หมวดอื่น ๆ ที่ไม่ใช่อาหารและเครื่องดื่ม สูงขึ้นร้อยละ 0.28** โดยมีสาเหตุหลักจากการสูงขึ้นของราคาสินค้าในหมวดเคสสถาน ร้อยละ 0.33 จากการสูงขึ้นของราคาค่ากระแสไฟฟ้า น้ำยาล้างจาน และค่าเช่าบ้าน **หมวดการตรวจรักษาและบริการส่วนบุคคล** ร้อยละ 0.23 จากการสูงขึ้นของโคมไฟกลางแจ้ง น้ำหอม และผลิตภัณฑ์ป้องกันและบำรุงผิว **หมวดพาหนะ การขนส่ง และการสื่อสาร** ร้อยละ 0.33 จากการสูงขึ้นของราคาน้ำมันเชื้อเพลิง ค่าโดยสารรถจักรยานยนต์รับจ้าง และค่าโดยสารเครื่องบิน และหมวดยาสูบและเครื่องดื่มมีแอลกอฮอล์ ร้อยละ 0.03 จากการสูงขึ้นของราคาเบียร์ และสุรา สำหรับสินค้าที่ราคาตกลง ได้แก่ **หมวดเครื่องนุ่งห่มและรองเท้า** ร้อยละ -0.14 จากการลดลงของราคากางเกงขายาวสตรี เสื้อยืดสตรี และเสื้อเชิ้ตสตรี **หมวดการบันเทิง การอ่าน การศึกษา** ร้อยละ -0.06 จากการลดลงของราคาอาหารสัตว์เลี้ยง เครื่องถ้วยพระ และเครื่องรับโทรทัศน์ และกลุ่มสื่อสาร ลดลงร้อยละ -0.01 จากการลดลงของราคาเครื่องรับโทรทัศน์มือถือ
- **หมวดอาหารและเครื่องดื่มไม่มีแอลกอฮอล์ ลดลงร้อยละ -0.31** โดยมีสาเหตุหลักจากการลดลงของราคาสินค้าในกลุ่มข้าว แป้ง และผลิตภัณฑ์จากแป้ง ร้อยละ -1.06 จากการลดลงของราคาข้าวสารเจ้า ข้าวสารเหนียว และขนมปังปอนด์ **กลุ่มไข่และผลิตภัณฑ์นม** ร้อยละ -0.57 จากการลดลงของราคาไข่ไก่ และนมเปรี้ยว **กลุ่มผักสด** ร้อยละ -2.42 จากการลดลงของราคามะเขือเทศ ผักคะน้า พริกสด **กลุ่มผลไม้สด** ร้อยละ -0.02 จากการลดลงของราคาส้มเขียวหวาน มะละกอสุก และกล้วยน้ำว้า สำหรับสินค้าที่ราคาสูงขึ้น ได้แก่ **กลุ่มเนื้อสัตว์ เป็ดไก่ และสัตว์น้ำ** ร้อยละ 0.13 จากการสูงขึ้นของราคาเนื้อสุกร ปลานิล และไก่สด **กลุ่มเครื่องประกอบอาหาร** ร้อยละ 0.05 จากการสูงขึ้นของราคากะทิสำเร็จรูป น้ำตาลทราย และมะพร้าว (ผลแห้ง/ขูด) **กลุ่มเครื่องดื่มไม่มีแอลกอฮอล์** ร้อยละ 0.12 จากการสูงขึ้นของราคาผลิตภัณฑ์เสริมอาหาร น้ำหวาน และกาแฟ/ชา (ร้อน/เย็น) **กลุ่มอาหารบริโภคในบ้าน** ร้อยละ 0.04 จากการสูงขึ้นของราคาข้าวแกง/ข้าวกล่อง ก๋วยเตี๋ยว และอาหารว่าง และ**กลุ่มอาหารบริโภคนอกบ้าน** ร้อยละ 0.03 จากการสูงขึ้นของราคาอาหารกลางวัน (ข้าวราดแกง)

3. อัตราการเปลี่ยนแปลงของเงินเพื่อ (YoY) จำแนกรายภาค เดือนมกราคม 2567

อัตราการเปลี่ยนแปลงจำแนกรายภาค เดือนมกราคม 2567

%YOY		กรุงเทพฯ / ปริมณฑล	ภาคกลาง	ภาคเหนือ	ภาคตะวันออกเฉียงเหนือ	ภาคใต้
		-0.41	-1.30	-1.46	-1.22	-1.55
ปัจจัยบวก	ชิง	ชิง	ชิง	ชิง	ชิง	ชิง
	โชโก	โชโก	โชโก	โชโก	โชโก	โชโก
ปัจจัยลบ	น้ำมันพืช	น้ำมันพืช	น้ำมันพืช	น้ำมันพืช	น้ำมันพืช	น้ำมันพืช
	ค่ากระแสไฟฟ้า	ค่ากระแสไฟฟ้า	ค่ากระแสไฟฟ้า	ค่ากระแสไฟฟ้า	ค่ากระแสไฟฟ้า	ค่ากระแสไฟฟ้า
ปัจจัยลบ	นมสด	นมสด	นมสด	นมสด	นมสด	นมสด
	ค่าเช่าบ้าน	ค่าเช่าบ้าน	ค่าเช่าบ้าน	ค่าเช่าบ้าน	ค่าเช่าบ้าน	ค่าเช่าบ้าน
ปัจจัยลบ	ค่าโดยสารรถจักรยานยนต์รับจ้าง	ค่าโดยสารรถจักรยานยนต์รับจ้าง	ค่าโดยสารรถจักรยานยนต์รับจ้าง	ค่าโดยสารรถจักรยานยนต์รับจ้าง	ค่าโดยสารรถจักรยานยนต์รับจ้าง	ค่าโดยสารรถจักรยานยนต์รับจ้าง
	ข้าวสารเจ้า	ข้าวสารเจ้า	ข้าวสารเจ้า	ข้าวสารเจ้า	ข้าวสารเจ้า	ข้าวสารเจ้า
ปัจจัยลบ	ข้าวสารเหนียว	ข้าวสารเหนียว	ข้าวสารเหนียว	ข้าวสารเหนียว	ข้าวสารเหนียว	ข้าวสารเหนียว
	ไก่ย่าง	ไก่ย่าง	ไก่ย่าง	ไก่ย่าง	ไก่ย่าง	ไก่ย่าง
ปัจจัยลบ	นมสด	นมสด	นมสด	นมสด	นมสด	นมสด
	อาหารว่าง	อาหารว่าง	อาหารว่าง	อาหารว่าง	อาหารว่าง	อาหารว่าง
ปัจจัยลบ	ข้าวแกง/ข้าวกล่อง	ข้าวแกง/ข้าวกล่อง	ข้าวแกง/ข้าวกล่อง	ข้าวแกง/ข้าวกล่อง	ข้าวแกง/ข้าวกล่อง	ข้าวแกง/ข้าวกล่อง
	เนื้อสุกร	เนื้อสุกร	เนื้อสุกร	เนื้อสุกร	เนื้อสุกร	เนื้อสุกร
ปัจจัยลบ	น้ำมันพืช	น้ำมันพืช	น้ำมันพืช	น้ำมันพืช	น้ำมันพืช	น้ำมันพืช
	ค่ากระแสไฟฟ้า	ค่ากระแสไฟฟ้า	ค่ากระแสไฟฟ้า	ค่ากระแสไฟฟ้า	ค่ากระแสไฟฟ้า	ค่ากระแสไฟฟ้า
ปัจจัยลบ	น้ำมันดีเซล	น้ำมันดีเซล	น้ำมันดีเซล	น้ำมันดีเซล	น้ำมันดีเซล	น้ำมันดีเซล
	และแก๊สโซฮอล์ 91	และแก๊สโซฮอล์ 91	และแก๊สโซฮอล์ 91	และแก๊สโซฮอล์ 91	และแก๊สโซฮอล์ 91	และแก๊สโซฮอล์ 91
ปัจจัยลบ	มะนาว	มะนาว	มะนาว	มะนาว	มะนาว	มะนาว
	ส้มเขียวหวาน	ส้มเขียวหวาน	ส้มเขียวหวาน	ส้มเขียวหวาน	ส้มเขียวหวาน	ส้มเขียวหวาน
ปัจจัยลบ	ผงซักฟอก	ผงซักฟอก	ผงซักฟอก	ผงซักฟอก	ผงซักฟอก	ผงซักฟอก
	ผักคะน้า	ผักคะน้า	ผักคะน้า	ผักคะน้า	ผักคะน้า	ผักคะน้า
ปัจจัยลบ	กระเทียม	กระเทียม	กระเทียม	กระเทียม	กระเทียม	กระเทียม
	ลองกอง	ลองกอง	ลองกอง	ลองกอง	ลองกอง	ลองกอง
ปัจจัยลบ	ต้นหอม	ต้นหอม	ต้นหอม	ต้นหอม	ต้นหอม	ต้นหอม
	ปลาทู	ปลาทู	ปลาทู	ปลาทู	ปลาทู	ปลาทู
ปัจจัยลบ	กุ้งขาว	กุ้งขาว	กุ้งขาว	กุ้งขาว	กุ้งขาว	กุ้งขาว
	มะม่วง	มะม่วง	มะม่วง	มะม่วง	มะม่วง	มะม่วง

อัตราการเปลี่ยนแปลง (YoY) จำแนกรายภาค มีรายละเอียดดังนี้

ภาค	รวม	อาหารและเครื่องดื่มไม่มีแอลกอฮอล์	อื่น ๆ ที่ไม่ใช่อาหารและเครื่องดื่ม
	การเปลี่ยนแปลง (ร้อยละ)	การเปลี่ยนแปลง (ร้อยละ)	การเปลี่ยนแปลง (ร้อยละ)
1. กรุงเทพฯ และปริมณฑล	-0.41	-0.08	-0.61
2. ภาคกลาง	-1.30	-1.36	-1.27
3. ภาคเหนือ	-1.46	-1.54	-1.39
4. ภาคตะวันออกเฉียงเหนือ	-1.22	-1.06	-1.34
5. ภาคใต้	-1.55	-1.82	-1.36

ดัชนีราคาผู้บริโภคจำแนกรายภาค พบว่า ดัชนีราคาผู้บริโภคเมื่อเทียบกับเดือนเดียวกันของปีก่อนหน้าลดลงในทุกภูมิภาค โดยอัตราเงินเฟ้อของภาคใต้ ลดลงมากที่สุด อยู่ที่ร้อยละ -1.55 รองลงมาได้แก่ ภาคเหนือ ร้อยละ -1.46 ภาคกลาง ร้อยละ -1.30 ภาคตะวันออกเฉียงเหนือ ร้อยละ -1.22 ในขณะที่กรุงเทพฯ และปริมณฑล ลดลงน้อยที่สุด อยู่ที่ร้อยละ -0.41

เมื่อพิจารณาเป็นรายสินค้า พบว่า สินค้าสำคัญที่ราคาลดลงในทุกภาค ได้แก่ เนื้อสุกร น้ำมันพืช ค่ากระแสไฟฟ้า น้ำมันดีเซล และแก๊สโซฮอล์ 91 สำหรับสินค้าที่ปรับตัวสูงขึ้นในทุกภาค ได้แก่ ชิง และโชโก

4. แนวโน้มอัตราเงินเดือนกุมภาพันธ์ ปี 2567

แนวโน้มอัตราเงินเพื่อทั่วไปเดือนกุมภาพันธ์ ปี 2567 มีแนวโน้มลดลงต่อเนื่อง โดยมีปัจจัยสนับสนุนจาก (1) มาตรการลดค่าครองชีพด้านพลังงาน ได้แก่ การตรึงราคาค่ากระแสไฟฟ้าในอัตราไม่เกิน 3.99 บาทต่อหน่วย สำหรับครัวเรือนที่ใช้ไฟฟ้าไม่เกิน 300 หน่วยต่อเดือน ซึ่งมีประชาชนได้รับประโยชน์ 17.77 ล้านราย และมาตรการตรึงราคาน้ำมันดีเซลไม่เกิน 30 บาทต่อลิตร จนถึงวันที่ 19 เมษายน 2567 และ (2) ผลกระทบของปรากฏการณ์เอลนีโญลดลง และบางพื้นที่มีอุณหภูมิลดลง ทำให้ปริมาณผักสดเข้าสู่ตลาดมากกว่าปีก่อนหน้า ส่งผลให้ราคามีแนวโน้มลดลงต่อเนื่อง อย่างไรก็ตาม มีปัจจัยที่ให้อัตราเงินเพื่อเพิ่มขึ้น ได้แก่ (1) สถานการณ์ความขัดแย้งในตะวันออกกลางที่ยังยืดเยื้อ ทำให้ค่าระวางเรือและสินค้าโภคภัณฑ์ที่สำคัญปรับตัวสูงขึ้น (2) เงินบาทมีแนวโน้มอ่อนค่า ส่งผลให้ราคาสินค้านำเข้าสูงขึ้น (3) ราคาสินค้าเกษตรปรับตัวสูงขึ้น ทั้งจากความต้องการเพิ่มขึ้น และการปรับราคาเพื่อให้ความสมดุลและเป็นธรรมกับผู้ที่เกี่ยวข้องตลอดห่วงโซ่อุปทาน และ (4) การขยายตัวของภาคการท่องเที่ยว หลังจากภาครัฐมีนโยบายอำนวยความสะดวกในการเดินทางมาประเทศไทยของนักท่องเที่ยวและนักธุรกิจประเทศต่าง ๆ ส่งผลให้อุปสงค์และราคาสินค้าในหมวดที่เกี่ยวข้องกับภาคการท่องเที่ยวปรับตัวสูงขึ้น

ทั้งนี้ กระทรวงพาณิชย์ คาดการณ์อัตราเงินเพื่อทั่วไปปี 2567 อยู่ระหว่างร้อยละ (-0.3) – 1.7 (ค่ากลางร้อยละ 0.7) ซึ่งเป็นอัตราที่สอดคล้องกับสถานการณ์เศรษฐกิจในปัจจุบัน

กำหนดการเผยแพร่ “ดัชนีราคาผู้บริโภค” ครั้งต่อไป ในวันอังคารที่ 5 มีนาคม 2567

ตารางแสดงดัชนีราคาผู้บริโภคทั่วไปและอัตราการเปลี่ยนแปลงเดือนมกราคม 2567

(ปีฐาน 2562 = 100)

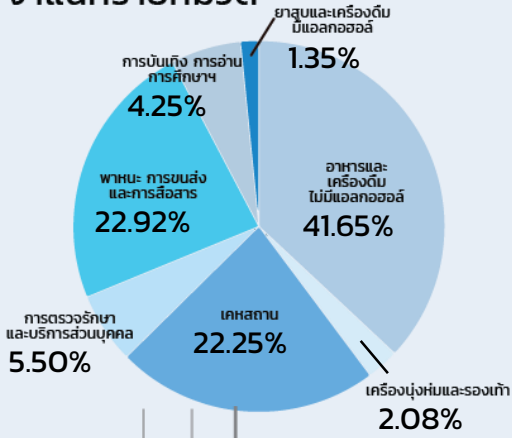
รายการ	สัดส่วน น้ำหนัก ม.ค. 67	เดือนมกราคม 2567					เดือนธันวาคม 2566			
		ดัชนี		อัตราการเปลี่ยนแปลง			ดัชนี		อัตราการเปลี่ยนแปลง	
		ม.ค. 67	ม.ค. 66	M/M	Y/Y	A/A	ธ.ค. 66	M/M	Y/Y	A/A
ดัชนีราคาผู้บริโภคทั่วไป	100.00	106.98	108.18	0.02	-1.11	-1.11	106.96	-0.46	-0.83	1.23
หมวดอาหารและเครื่องดื่มไม่มีแอลกอฮอล์	41.65	110.20	111.38	-0.31	-1.06	-1.06	110.54	-0.51	-0.63	2.56
ข้าวแป้งและผลิตภัณฑ์จากแป้ง	3.89	101.10	97.71	-1.06	3.47	3.47	102.18	-0.31	4.20	4.07
เนื้อสัตว์ เป็ดไก่และสัตว์น้ำ	9.17	109.60	117.28	0.13	-6.55	-6.55	109.46	0.34	-6.53	-2.41
ไข่และผลิตภัณฑ์นม	2.28	118.50	113.02	-0.57	4.85	4.85	119.18	-0.52	6.97	7.49
ผักและผลไม้	5.49	107.41	112.38	-1.77	-4.42	-4.42	109.35	-4.20	-2.80	7.83
- ผักสด	2.55	107.57	116.25	-2.42	-7.47	-7.47	110.24	-7.84	-7.35	6.82
- ผลไม้สด	2.30	104.09	104.66	-0.02	-0.54	-0.54	104.11	-1.03	1.24	6.82
เครื่องประกอบอาหาร	2.39	117.14	117.00	0.05	0.12	0.12	117.08	0.36	-0.05	-0.28
เครื่องดื่มไม่มีแอลกอฮอล์	2.25	108.95	106.75	0.12	2.06	2.06	108.82	0.05	2.03	3.73
อาหารบริโภคในบ้าน	9.18	112.88	111.55	0.04	1.19	1.19	112.83	0.06	1.42	3.35
อาหารบริโภคนอกบ้าน	7.00	111.60	110.71	0.03	0.80	0.80	111.57	0.12	0.87	2.79
หมวดอื่น ๆ ที่ไม่ใช่อาหารและเครื่องดื่ม	58.35	104.98	106.18	0.28	-1.13	-1.13	104.69	-0.44	-1.00	0.29
หมวดเครื่องนุ่งห่มและรองเท้า	2.08	99.78	99.88	-0.14	-0.10	-0.10	99.92	-0.09	0.00	0.24
หมวดเคสสถาน	22.25	102.89	103.66	0.33	-0.74	-0.74	102.55	0.04	-0.73	1.21
หมวดการตรวจรักษาและบริการส่วนบุคคล	5.50	103.70	102.74	0.23	0.93	0.93	103.46	0.03	0.88	1.57
หมวดพาหนะการขนส่งและการสื่อสาร	22.92	108.78	111.57	0.33	-2.50	-2.50	108.42	-1.13	-2.20	-0.98
- ค่าโดยสารสาธารณะ	1.41	110.21	108.93	0.22	1.18	1.18	109.97	0.05	1.43	3.73
- น้ำมันเชื้อเพลิง	9.16	121.16	129.27	0.79	-6.27	-6.27	120.21	-2.77	-5.62	-2.94
- การสื่อสาร	4.07	100.04	99.89	-0.01	0.15	0.15	100.05	-0.01	0.16	0.10
หมวดการบันเทิง การอ่าน การศึกษา	4.25	101.06	100.48	-0.06	0.58	0.58	101.12	0.10	0.66	0.96
หมวดยาสูบและเครื่องดื่มมีแอลกอฮอล์	1.35	103.72	102.75	0.03	0.94	0.94	103.69	0.01	1.00	0.79
ดัชนีราคาผู้บริโภคพื้นฐาน *	65.53	104.60	104.06	0.02	0.52	0.52	104.58	0.06	0.58	1.27
กลุ่มอาหารสดและพลังงาน	34.47	111.31	116.03	0.02	-4.07	-4.07	111.29	-1.42	-3.42	1.15
- อาหารสด	20.83	108.21	111.64	-0.67	-3.07	-3.07	108.94	-1.13	-2.30	2.36
- พลังงาน	13.64	117.77	124.67	1.12	-5.53	-5.53	116.47	-1.89	-5.12	-0.63

* หมายเหตุ : ดัชนีราคาผู้บริโภคพื้นฐาน หมายถึง ดัชนีราคาผู้บริโภคทั่วไปที่หักรายการสินค้ากลุ่มอาหารสดและสินค้ากลุ่มพลังงาน

Concept ดัชนีราคาผู้บริโภคประเทศไทย ปีฐาน 2562 มีจำนวนรายการสินค้าและบริการทั้งสิ้น 430 รายการ (ปีฐาน 2558 มีจำนวน 422 รายการ) ครอบคลุมสินค้าและบริการ 7 หมวดที่จำเป็นต่อการครองชีพ ได้แก่ 1) หมวดอาหารและเครื่องดื่มไม่มีแอลกอฮอล์ 2) หมวดเครื่องนุ่งห่มและรองเท้า 3) หมวดเคสสถาน 4) หมวดการตรวจรักษาและบริการส่วนบุคคล 5) หมวดพาหนะ การขนส่งและการสื่อสาร 6) หมวดการบันเทิง การอ่าน การศึกษา 7) หมวดยาสูบและเครื่องดื่มมีแอลกอฮอล์ โดยการคำนวณดัชนีราคาผู้บริโภคทั่วไปนั้น จะเปรียบเทียบราคาสินค้าในช่วงระยะเวลาหนึ่งๆ กับราคาสินค้าในช่วงเวลาเริ่มต้น เรียกว่า "ปีฐาน" ที่กำหนดตัวเลขดัชนีเท่ากับ 100 ทั้งนี้ คริวเรือนผู้บริโภคที่ครอบคลุมในการคำนวณดัชนีปีฐาน 2562 ได้แก่ คริวเรือนรวมเขตเทศบาล ครอบคลุมได้ 6,987 - 50,586 บาทต่อเดือนต่อครัวเรือน รวมค่าใช้จ่ายที่ไม่เป็นตัวเงินไม่เกิน ร้อยละ 42.19 สมาชิกครัวเรือนตั้งแต่ 1 คนขึ้นไป ในพื้นที่กรุงเทพมหานครและปริมณฑล และภูมิภาค 4 ภาค รวมทั้งสิ้น 48 จังหวัด ทั้งนี้ ในปี 2566 ได้มีการเพิ่มจังหวัดตัวแทนอีก 4 จังหวัด รวมเป็น 52 จังหวัด^{1/} เพื่อให้ดัชนีราคาผู้บริโภคมีความครอบคลุมมากยิ่งขึ้น

^{1/} 52 จังหวัด ที่ใช้ในการคำนวณดัชนีราคาผู้บริโภค ได้แก่ กรุงเทพมหานครและปริมณฑล 1. กรุงเทพมหานคร 2.นนทบุรี 3.ปทุมธานี 4.สมุทรปราการ ภาคกลาง 5.พระนครศรีอยุธยา 6.ลพบุรี 7.สิงห์บุรี 8.ชลบุรี 9.ระยอง 10.จันทบุรี 11.ปราจีนบุรี 12.ราชบุรี 13.สุพรรณบุรี 14.เพชรบุรี 15.ประจวบคีรีขันธ์ 16.ฉะเชิงเทรา 17.นครปฐม 18.สระแก้ว 19.กาญจนบุรี ภาคเหนือ 20.นครสวรรค์ 21.ตาก 22.แพร่ 23.เชียงใหม่ 24.เชียงราย 25.อุตรดิตถ์ 26.พิษณุโลก 27.เพชรบูรณ์ 28.น่าน 29.พะเยา 30.ลำปาง ภาคตะวันออกเฉียงเหนือ 31.นครราชสีมา 32.ขอนแก่น 33.สุรินทร์ 34.อุบลราชธานี 35.หนองคาย 36.ศรีสะเกษ 37.มุกดาหาร 38.อุดรธานี 39.ร้อยเอ็ด 40.นครพนม 41.เลย 42.กาฬสินธุ์ 43.บึงกาฬ ภาคใต้ 44.สุราษฎร์ธานี 45.นครศรีธรรมราช 46.ตรัง 47.สงขลา 48.ยะลา 49.ภูเก็ต 50.กระบี่ 51.นราธิวาส 52.ระนอง

สัดส่วนน้ำหนัก จำแนกรายหมวด



อัตราเงินเพื่อทั่วไป เดือนมกราคม 2567 อยู่ที่ร้อยละ -1.11 (YoY)

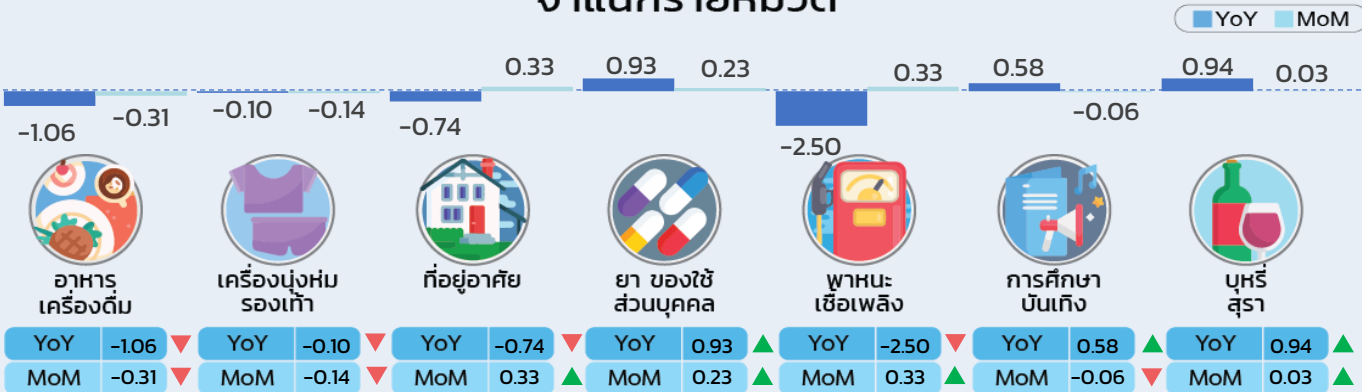
ดัชนีราคาผู้บริโภคของไทยเดือนมกราคม 2567 เท่ากับ 106.98 เมื่อเทียบกับ

เดือนเดียวกันของปีก่อนอัตราเงินเพื่อทั่วไปลดลงร้อยละ -1.11 (YoY) เป็นการลดลงอย่างต่อเนื่องเป็นเดือนที่ 4 และเป็นอัตราต่ำที่สุดในรอบเกือบ 3 ปี โดยมีสาเหตุสำคัญจากการที่ภาครัฐมีมาตรการลดค่าครองชีพด้านพลังงานให้กับประชาชน โดยเฉพาะการตรึงราคาน้ำมันดีเซลให้อยู่ในระดับไม่เกิน 30 บาทต่อลิตร และการลดค่ากระแสไฟฟ้าให้กับประชาชนบางส่วน ส่งผลให้ค่ากระแสไฟฟ้าราคายังคงลดลงเมื่อเทียบกับปีที่ผ่านมา ประกอบกับราคาสินค้าในกลุ่มอาหารสดยังคงลดลง โดยเฉพาะผักสดและเนื้อสุกร เนื่องจากปริมาณผลผลิตเข้าสู่ตลาดเพิ่มขึ้น รวมทั้งฐานราคาของปีที่ผ่านมาอยู่ในระดับสูง โดยปัจจัยดังกล่าวเป็นสาเหตุสำคัญที่ทำให้อัตราเงินเพื่อในเดือนนี้ลดลงค่อนข้างมาก และเมื่อเทียบกับเดือนที่ผ่านมาอัตราเงินเพื่อสูงขึ้นร้อยละ 0.02 (MoM)

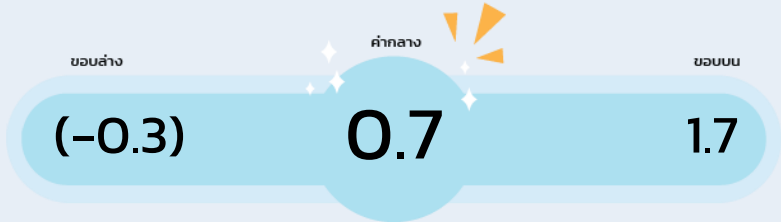
ทั้งนี้ เมื่อหักอาหารสดและพลังงานออกแล้ว อัตราเงินเพื่อพื้นฐานขยายตัวร้อยละ 0.52 (YoY) เมื่อเทียบกับเดือนก่อนหน้า สูงขึ้นร้อยละ 0.02 (MoM)



อัตราการเปลี่ยนแปลง จำแนกรายหมวด



คาดการณ์อัตราเงินเพื่อ ปี 2567 ณ ธันวาคม 2566



อัตราเงินเพื่อทั่วไป จำแนกรายภาค

อัตราการเติบโตทางเศรษฐกิจ (GDP)	2.7 - 3.7	ร้อยละ (ข้อมูลจากสศช.)
ราคาน้ำมันดิบดูไบ	80 - 90	เหรียญสหรัฐ/บาร์เรล
อัตราแลกเปลี่ยน	34.0 - 36.0	บาท/เหรียญสหรัฐ

ค่าใช้จ่ายของครัวเรือน เดือนมกราคม 2567

17,989 บาท

58.35%

หมวดสินค้า
ที่ไม่ใช่อาหารและ
เครื่องดื่มที่มี
แอลกอฮอล์



41.65%

หมวดอาหาร
และเครื่องดื่ม
ที่มีแอลกอฮอล์

