

# ดัชนีราคาผู้บริโภคของประเทศ

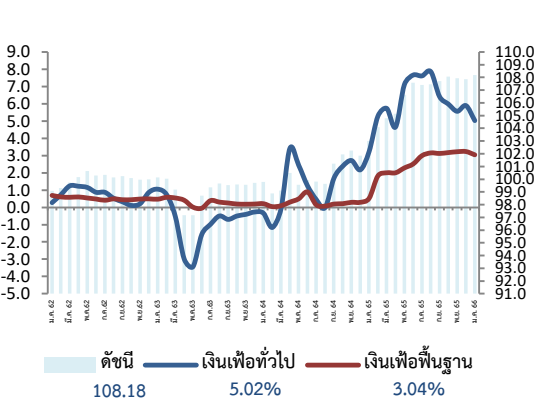
เดือนมกราคม 2566

6 กุมภาพันธ์ 2566



สำนักงานนโยบายและยุทธศาสตร์การค้า (สนค.)

## สถิติอัตราเงินเฟ้อ



ดัชนีราคาผู้บริโภคเดือนมกราคม 2566 เท่ากับ 108.18 (ปีฐาน 2562 = 100)

เมื่อเทียบกับ	การเปลี่ยนแปลง	ร้อยละ
1. เดือนมกราคม 2565 (YoY)	สูงขึ้น	5.02
2. เดือนธันวาคม 2565 (MoM)	สูงขึ้น	0.30

**Highlights** ดัชนีราคาผู้บริโภคของไทยเดือนมกราคม 2566 เท่ากับ 108.18 เมื่อเทียบกับเดือนเดียวกันของปีก่อนอัตราเงินเฟ้อทั่วไปสูงขึ้นร้อยละ 5.02 (YoY) เป็นการเพิ่มขึ้นในอัตราที่ชะลอลดตัวลง (ธันวาคม 2565 สูงขึ้นร้อยละ 5.89) โดยมีสาเหตุสำคัญจากการสูงขึ้นในอัตราที่ชะลอลดตัวของสินค้าในกลุ่มต่าง ๆ ได้แก่ กลุ่มพลังงาน จากน้ำมันเชื้อเพลิงตามสถานการณ์ราคาพลังงานในตลาดโลก และค่ากระแสไฟฟ้า เนื่องจากภาครัฐยังคงมีมาตรการลดค่าครองชีพให้กับประชาชนในบางส่วน ประกอบกับกลุ่มอาหาร โดยเฉพาะเนื้อสุกร ราคาลดลงเมื่อเทียบกับปีที่ผ่านมา และราคาน้ำมันพืชชะลอลดลง อย่างไรก็ตาม มีสินค้าสำคัญที่ราคาสูงขึ้น ได้แก่ ผลไม้สด อาทิ ส้มเขียวหวาน กล้วยหอม และแก้วมังกร จากอุปสงค์ที่เพิ่มขึ้นในช่วงเทศกาลตรุษจีน รวมทั้งสินค้ากลุ่มค่าโดยสารสาธารณะ มีการปรับราคาสูงขึ้นในเดือนนี้ ได้แก่ ค่าโดยสารรถไฟลอยฟ้า และค่าโดยสารรถแท็กซี่ และเมื่อเทียบกับเดือนก่อนหน้าอัตราเงินเฟ้อทั่วไป สูงขึ้นร้อยละ 0.30 (MoM)

ทั้งนี้ เมื่อหักอาหารสดและพลังงานออกแล้ว อัตราเงินเฟ้อพื้นฐานขยายตัวร้อยละ 3.04 (YoY) เมื่อเทียบกับเดือนก่อนหน้า สูงขึ้นร้อยละ 0.08

## อัตราการเปลี่ยนแปลงดัชนีราคาเดือนมกราคม 2566



1. เทียบกับเดือนมกราคม 2565 สูงขึ้นร้อยละ 5.02 (YoY) โดยมีการเปลี่ยนแปลงของราคาสินค้าและบริการ ดังนี้

- หมวดอาหารและเครื่องดื่มไม่มีแอลกอฮอล์ สูงขึ้นร้อยละ 7.70 ตามการสูงขึ้นของกลุ่มข้าว แป้ง และผลิตภัณฑ์จากแป้ง ร้อยละ 5.48 จากการสูงขึ้นของราคาข้าวสารเจ้า ข้าวสารเหนียว และขนมอบ กลุ่มเนื้อสัตว์ เป็ดไก่ และสัตว์น้ำ ร้อยละ 2.72 จากการสูงขึ้นของราคาไก่สด ปลาทุ และปลานิล กลุ่มไข่และผลิตภัณฑ์นม ร้อยละ 9.66 จากการสูงขึ้นของราคาไข่ไก่ นมผง และนมถั่วเหลือง กลุ่มผักสด ร้อยละ 19.62 จากการสูงขึ้นของราคาต้นหอม มะเขือ และมะนาว กลุ่มผลไม้สด ร้อยละ 10.11 จากการสูงขึ้นของราคาแตงโม ส้มเขียวหวาน และมะม่วง กลุ่มเครื่องประกอบอาหาร ร้อยละ 5.61 จากการสูงขึ้นของราคาน้ำมันพืช ซีอิ๊ว และน้ำพริกแกง กลุ่มเครื่องดื่มมีแอลกอฮอล์ ร้อยละ 5.17 จากการสูงขึ้นของราคากาแฟ/ชา (ร้อน/เย็น) กาแฟผงสำเร็จรูป และน้ำหวาน กลุ่มอาหารบริโภคในบ้าน ร้อยละ 9.19 จากการสูงขึ้นของราคากับข้าวสำเร็จรูป ก๋วยเตี๋ยว และข้าวแกง/ข้าวกล่อง และกลุ่มอาหารบริโภคนอกบ้าน ร้อยละ 8.56 จากการสูงขึ้นของราคาอาหารเช้า อาหารกลางวัน (ข้าวราดแกง) และอาหารเย็น (อาหารตามสั่ง)
- หมวดอื่น ๆ ที่ไม่ใช่อาหารและเครื่องดื่ม สูงขึ้นร้อยละ 3.18 โดยมีสาเหตุหลักจากการสูงขึ้นของหมวดพาหนะ การขนส่ง และการสื่อสาร ร้อยละ 4.26 จากการสูงขึ้นของราคาน้ำมันเชื้อเพลิง ร้อยละ 9.77 และค่าโดยสารสาธารณะ ร้อยละ 6.22 หมวดเครื่องนุ่งห่มและรองเท้า ร้อยละ 0.22 จากการสูงขึ้นของราคาเครื่องแบบนักเรียนอนุบาล ค่าจ้างซักรีด และเสื้อเชิ้ตสตรี หมวดเคหสถาน ร้อยละ 3.11 จากการสูงขึ้นของราคาค่ากระแสไฟฟ้า ก๊าซหุงต้ม และผงซักฟอก หมวดการตรวจรักษาและบริการส่วนบุคคล ร้อยละ 1.94 จากการสูงขึ้นของราคาพยาบาล ค่าแต่งผมชาย และสบู่อัตโนมัติ หมวดการบันเทิง การอ่านการศึกษา ร้อยละ 1.41 จากการสูงขึ้นของราคา ค่าเล่าเรียน-ค่าธรรมเนียมการศึกษาในทุกระดับชั้น หมวดยาสูบและเครื่องดื่มมีแอลกอฮอล์ ร้อยละ 0.98 จากการสูงขึ้นของราคาเบียร์ และไวน์ และกลุ่มการสื่อสาร ร้อยละ 0.01 จากการสูงขึ้นของค่าส่งพัสดุ

## แนวโน้มเงินเฟ้อปี 2566



2. เทียบกับเดือนธันวาคม 2565 สูงขึ้นร้อยละ 0.30 (MoM) โดยมีการเปลี่ยนแปลงของราคาสินค้าและบริการ ดังนี้

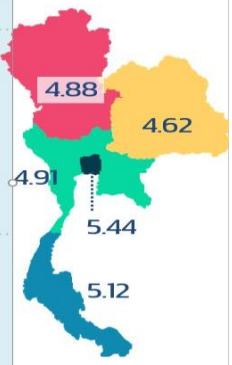


- **หมวดอื่น ๆ ที่ไม่ใช่อาหารและเครื่องดื่ม** สูงขึ้นร้อยละ 0.41 โดยมีสาเหตุหลักจากการสูงขึ้นของหมวดพาหนะ การขนส่ง และการสื่อสาร ร้อยละ 0.64 จากการสูงขึ้นของราคาน้ำมันเชื้อเพลิง ร้อยละ 1.49 และค่าโดยสารสาธารณะ ร้อยละ 0.47 **หมวดเคสสถาน** ร้อยละ 0.35 จากการสูงขึ้นของราคาค่ากระแสไฟฟ้า ค่าเช่าบ้าน และผลิตภัณฑ์ซักผ้า **หมวดการตรวจรักษา และบริการส่วนบุคคล** ร้อยละ 0.18 จากการสูงขึ้นของราคาโพมล้างหน้า ยาสีฟัน และแปรงทาสีฟัน **หมวดการบันเทิง การอ่าน การศึกษา** ร้อยละ 0.02 จากการสูงขึ้นของราคาอาหารสัตว์เลี้ยง และบัตรชมภาพยนตร์ **หมวดยาสูบและเครื่องดื่มมีแอลกอฮอล์** ร้อยละ 0.09 จากการสูงขึ้นของราคาเบียร์ และสุรา ขณะที่กลุ่มการสื่อสาร ราคาโดยเฉลี่ยไม่เปลี่ยนแปลง
- **หมวดอาหารและเครื่องดื่มไม่มีแอลกอฮอล์** สูงขึ้นร้อยละ 0.13 โดยมีสาเหตุหลักจากการสูงขึ้นของราคาสินค้าในกลุ่มเนื้อสัตว์ เป็ดไก่ และสัตว์น้ำ ร้อยละ 0.15 จากการสูงขึ้นของราคาปลา กุ้งขาว และไก่สด **กลุ่มไข่ และผลิตภัณฑ์นม** ร้อยละ 1.45 จากการสูงขึ้นของราคาไข่ไก่ นมถั่วเหลือง และนมเปรี้ยว **กลุ่มผลไม้สด** ร้อยละ 1.78 จากการสูงขึ้นของราคาส้มเขียวหวาน องุ่น และมะม่วง **กลุ่มเครื่องดื่มไม่มีแอลกอฮอล์** ร้อยละ 0.08 จากการสูงขึ้นของราคากาแฟ/ชา (ร้อน/เย็น) กาแฟสำเร็จรูปพร้อมดื่ม และน้ำหวาน **กลุ่มอาหารบริโภคในบ้าน** ร้อยละ 0.27 จากการสูงขึ้นของราคากับข้าวสำเร็จรูป อาหารว่าง และข้าวแกง/ข้าวกล่อง และ**กลุ่มอาหารบริโภคนอกบ้าน** ร้อยละ 0.09 จากการสูงขึ้นของราคาอาหารแบบตะวันตก (ไก่ทอด พิซซ่า) และอาหารเช้า สำหรับสินค้าที่ราคาลดลง ได้แก่ และ **กลุ่มข้าว แป้ง และผลิตภัณฑ์จากแป้ง** ร้อยละ -0.36 จากการลดลงของราคาข้าวสารเจ้า ข้าวสารเหนียว และขนมปังปอนด์ **กลุ่มผักสด** ร้อยละ -2.30 จากการลดลงของราคาต้นหอม ผักชี และมะเขือ และ**กลุ่มเครื่องประกอบอาหาร** ร้อยละ -0.12 จากการลดลงของราคาน้ำมันพืช ซอสหอยนางรม และเครื่องปรุงรส

3. อัตราการเปลี่ยนแปลงของเงินเฟ้อ (YoY) จำแนกรายภาค เดือนมกราคม 2566

อัตราการเปลี่ยนแปลงจำแนกรายภาค เดือนมกราคม 2566

%YOY	กรุงเทพฯ/ ปริมณฑล	ภาคกลาง	ภาคเหนือ	ภาคตะวันออกเฉียงเหนือ	ภาคใต้
	5.44	4.91	4.88	4.62	5.12
<b>ปัจจัยบวก</b>	กับข้าวสำเร็จรูป อาหารกลางวัน (ข้าวราดแกง) ค่ากระแสไฟฟ้า อาหารเช้า น้ำมันเชื้อเพลิง	ค่ากระแสไฟฟ้า น้ำมันเชื้อเพลิง กับข้าวสำเร็จรูป อาหารกลางวัน (ข้าวราดแกง) กระเทียม	ค่ากระแสไฟฟ้า น้ำมันเชื้อเพลิง กระเทียม อาหารกลางวัน (ข้าวราดแกง) ไก่สด	น้ำมันเชื้อเพลิง ค่ากระแสไฟฟ้า กับข้าวสำเร็จรูป ไข่ไก่ อาหารกลางวัน (ข้าวราดแกง)	ค่ากระแสไฟฟ้า น้ำมันเชื้อเพลิง กับข้าวสำเร็จรูป ปลาหู อาหารกลางวัน (ข้าวราดแกง)
<b>ปัจจัยลบ</b>	เนื้อสุกร ทุเรียน กระดุกซีโครงหมู ชิง โหมล้งหน้า	เนื้อสุกร ถั่วฝักยาว ชิง พริกสด ทุเรียน	เนื้อสุกร พริกสด ค่าเช่าบ้าน ชิง กล้วยน้ำว้า	เนื้อสุกร กระดุกซีโครงหมู พริกสด ปลานิล ชิง	ถั่วฝักยาว ผลิตภัณฑ์ป้องกัน และบำรุงผิว กะหล่ำปลี ข้าวสารเหนียว ชิง



อัตราการเปลี่ยนแปลง (YoY) จำแนกรายภาค พบว่า ดัชนีราคาผู้บริโภคทุกภาคสูงขึ้นในอัตราที่ชะลอตัวลง โดยมีรายละเอียดดังนี้

ภาค	รวม	อาหารและเครื่องดื่มไม่มีแอลกอฮอล์	อื่น ๆ ที่ไม่ใช่อาหารและเครื่องดื่ม
	การเปลี่ยนแปลง (ร้อยละ)	การเปลี่ยนแปลง (ร้อยละ)	การเปลี่ยนแปลง (ร้อยละ)
1. กรุงเทพฯ และปริมณฑล	5.44	9.60	2.90
2. ภาคกลาง	4.91	7.29	3.36
3. ภาคเหนือ	4.88	7.01	3.29
4. ภาคตะวันออกเฉียงเหนือ	4.62	6.56	3.13
5. ภาคใต้	5.12	7.68	3.32

ดัชนีราคาผู้บริโภคจำแนกรายภาค พบว่า ดัชนีราคาผู้บริโภคในทุกภาคเมื่อเทียบกับเดือนเดียวกันของปีก่อนหน้าสูงขึ้นในอัตราที่ชะลอตัวลงในทุกภูมิภาค ซึ่งในเดือนนี้อัตราเงินเฟ้อของกรุงเทพฯ และปริมณฑลสูงกว่าภูมิภาคอื่น ๆ โดยสูงขึ้นร้อยละ 5.44 รองลงมาได้แก่ ภาคใต้ สูงขึ้นร้อยละ 5.12 ภาคกลาง สูงขึ้นร้อยละ 4.91 และภาคเหนือ สูงขึ้นร้อยละ 4.88 ในขณะที่ภาคตะวันออกเฉียงเหนือสูงขึ้นในอัตราที่ต่ำกว่าทุกภูมิภาคที่ร้อยละ 4.62

เมื่อพิจารณาเป็นรายสินค้า พบว่า สินค้าสำคัญที่ราคาปรับตัวสูงขึ้นในทุกภาค ได้แก่ ค่ากระแสไฟฟ้า น้ำมันเชื้อเพลิง อาหารกลางวัน (ข้าวราดแกง) และกับข้าวสำเร็จรูป สำหรับสินค้าสำคัญที่ราคาลดลงในทุกภาค ได้แก่ เนื้อสุกร ชิง และพริกสด เป็นต้น

4. แนวโน้มเงินเฟ้อเดือนกุมภาพันธ์ 2566

คาดว่าจะขยายตัวในอัตราที่ลดลง ปัจจัยที่ทำให้เงินเฟ้อขยายตัวยังคงเป็นราคาสินค้าในกลุ่มพลังงาน ทั้งน้ำมันเชื้อเพลิง ค่าไฟฟ้า และก๊าซหุงต้ม ที่ส่งผลทั้งทางตรงและทางอ้อมต่อเงินเฟ้อ และราคาสินค้าในกลุ่มอาหารที่ปรับสูงขึ้นตามต้นทุนการผลิตที่ยังอยู่ในระดับสูงเมื่อเทียบกับเดือนเดียวกันของปีที่ผ่านมา ทั้งค่าวัตถุดิบ ค่าขนส่ง และค่าจ้างแรงงาน ประกอบกับอุปสงค์ในประเทศปรับตัวเพิ่มขึ้นจากภาคการท่องเที่ยว และนโยบายกระตุ้นการใช้จ่ายของภาครัฐ อย่างไรก็ตาม เศรษฐกิจโลกมีแนวโน้มชะลอตัว ซึ่งจะสร้างความต้องการบริโภคโดยรวมและราคาน้ำมันเชื้อเพลิงชะลอตัว และเงินบาทที่แข็งค่าขึ้นจะส่งผลให้ต้นทุนการนำเข้าสินค้าของไทยลดลง ซึ่งจะเป็นปัจจัยที่กดดันให้อัตราเงินเฟ้อของไทยไม่สูงมากนัก

ทั้งนี้ กระทรวงพาณิชย์ได้คาดการณ์อัตราเงินเฟ้อทั่วไปปี 2566 อยู่ระหว่างร้อยละ 2.0-3.0 ซึ่งเป็นอัตราที่สอดคล้องกับสถานการณ์เศรษฐกิจของไทย และหากสถานการณ์เปลี่ยนแปลงอย่างมีนัยสำคัญจะมีการทบทวนอีกครั้ง



ตารางแสดงดัชนีราคาผู้บริโภคทั่วไปและอัตราการเปลี่ยนแปลงเดือนมกราคม 2566

(ปีฐาน 2562 = 100)

รายการ	สัดส่วน น้ำหนัก ม.ค. 66	เดือนมกราคม 2566					เดือนธันวาคม 2565			
		ดัชนี		อัตราการเปลี่ยนแปลง			ดัชนี		อัตราการเปลี่ยนแปลง	
		ม.ค. 66	ม.ค. 65	M/M	Y/Y	A/A	ธ.ค. 65	M/M	Y/Y	A/A
<b>ดัชนีราคาผู้บริโภคทั่วไป</b>	100.00	108.18	103.01	0.30	5.02	5.02	107.86	-0.06	5.89	6.08
<b>หมวดอาหารและเครื่องดื่มไม่มีแอลกอฮอล์</b>	41.63	111.38	103.42	0.13	7.70	7.70	111.24	0.32	8.87	6.92
ข้าวแป้งและผลิตภัณฑ์จากแป้ง	3.72	97.71	92.63	-0.36	5.48	5.48	98.06	0.55	5.40	-0.91
เนื้อสัตว์ เบ็ดไก่และสัตว์น้ำ	9.70	117.28	114.18	0.15	2.72	2.72	117.11	-0.32	12.20	11.65
ไข่และผลิตภัณฑ์นม	2.15	113.02	103.06	1.45	9.66	9.66	111.41	-0.82	9.88	6.90
ผักและผลไม้	5.68	112.38	96.38	-0.11	16.60	16.60	112.50	2.15	5.61	4.21
- ผักสด	2.73	116.25	97.18	-2.30	19.62	19.62	118.99	4.74	1.20	4.77
- ผลไม้สด	2.29	104.66	95.05	1.78	10.11	10.11	102.83	-0.45	7.16	2.19
เครื่องประกอบอาหาร	2.36	117.00	110.79	-0.12	5.61	5.61	117.14	0.02	6.49	9.10
เครื่องดื่มไม่มีแอลกอฮอล์	2.18	106.75	101.50	0.08	5.17	5.17	106.66	0.18	5.25	2.80
อาหารบริโภคในบ้าน	8.97	111.55	102.16	0.27	9.19	9.19	111.25	0.30	9.94	7.52
อาหารบริโภคนอกบ้าน	6.87	110.71	101.98	0.09	8.56	8.56	110.61	0.10	9.30	7.05
<b>หมวดอื่น ๆ ที่ไม่ใช่อาหารและเครื่องดื่ม</b>	58.37	106.18	102.91	0.41	3.18	3.18	105.75	-0.30	3.87	5.51
หมวดเครื่องนุ่งห่มและรองเท้า	2.06	99.88	99.66	-0.04	0.22	0.22	99.92	-0.06	0.26	0.04
หมวดเคหสถาน	22.17	103.66	100.53	0.35	3.11	3.11	103.30	0.00	3.53	4.75
หมวดการตรวจรักษาและบริการส่วนบุคคล	5.39	102.74	100.78	0.18	1.94	1.94	102.56	0.03	1.84	1.12
หมวดพาหนะการขนส่งและการสื่อสาร	23.25	111.57	107.01	0.64	4.26	4.26	110.86	-0.77	5.65	9.05
- ค่าโดยสารสาธารณะ	1.37	108.93	102.55	0.47	6.22	6.22	108.42	0.06	5.70	3.30
- น้ำมันเชื้อเพลิง	9.66	129.27	117.76	1.49	9.77	9.77	127.37	-1.86	13.78	23.93
- การสื่อสาร	4.02	99.89	99.88	0.00	0.01	0.01	99.89	0.02	0.01	-0.07
หมวดการบันเทิง การอ่าน การศึกษาฯ	4.18	100.48	99.08	0.02	1.41	1.41	100.46	0.06	1.44	0.23
หมวดยาสูบและเครื่องดื่มมีแอลกอฮอล์	1.32	102.75	101.75	0.09	0.98	0.98	102.66	0.02	1.26	2.00
<b>ดัชนีราคาผู้บริโภคพื้นฐาน *</b>	64.47	104.06	100.99	0.08	3.04	3.04	103.98	0.06	3.23	2.51
กลุ่มอาหารสดและพลังงาน	35.53	116.03	106.65	0.69	8.80	8.80	115.23	-0.25	11.12	13.38
- อาหารสด	21.25	111.64	104.03	0.13	7.32	7.32	111.50	0.43	8.91	6.81
- พลังงาน	14.28	124.67	112.23	1.56	11.08	11.08	122.75	-1.27	14.62	24.49

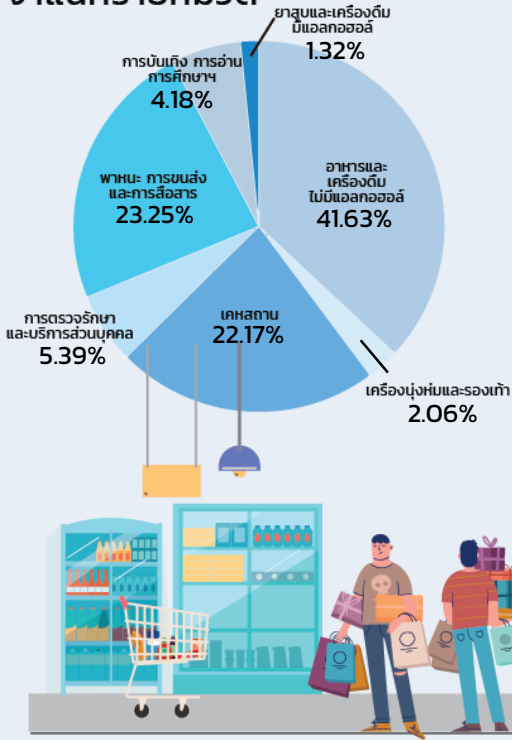
\* หมายเหตุ : ดัชนีราคาผู้บริโภคพื้นฐาน หมายถึง ดัชนีราคาผู้บริโภคทั่วไปที่หักรายการสินค้ากลุ่มอาหารสดและสินค้ากลุ่มพลังงาน

**Concept** ดัชนีราคาผู้บริโภคประเทศไทย ปีฐาน 2562 มีจำนวนรายการสินค้าและบริการทั้งสิ้น 430 รายการ (ปีฐาน 2558 มีจำนวน 422 รายการ) ครอบคลุมสินค้าและบริการ 7 หมวดที่จำเป็นต่อการครองชีพ ได้แก่ 1) หมวดอาหารและเครื่องดื่มไม่มีแอลกอฮอล์ 2) หมวดเครื่องนุ่งห่มและรองเท้า 3) หมวดเคหสถาน 4) หมวดการตรวจรักษาและบริการส่วนบุคคล 5) หมวดพาหนะ การขนส่งและการสื่อสาร 6) หมวดการบันเทิง การอ่าน การศึกษาฯ 7) หมวดยาสูบและเครื่องดื่มมีแอลกอฮอล์ โดยการคำนวณดัชนีราคาผู้บริโภคทั่วไปนั้น จะเปรียบเทียบราคาสินค้าในช่วงระยะเวลาหนึ่งๆ กับราคาสินค้าในช่วงเวลาเริ่มต้น เรียกว่า "ปีฐาน" ที่กำหนดตัวเลขดัชนีเท่ากับ 100 ทั้งนี้ คริวเรือนผู้บริโภคที่ครอบคลุมในการคำนวณดัชนีปีฐาน 2562 ได้แก่ คริวเรือนรวมเขตเทศบาล ครอบคลุมได้ 6,987 - 50,586 บาทต่อเดือนต่อครัวเรือน รวมค่าใช้จ่ายที่ไม่เป็นตัวเงินไม่เกิน ร้อยละ 42.19 สมาชิกครัวเรือนตั้งแต่ 1 คนขึ้นไป ในพื้นที่กรุงเทพมหานครและปริมณฑล และภูมิภาค 4 ภาค รวมทั้งสิ้น 48 จังหวัด ทั้งนี้ ในปี 2566 ได้มีการเพิ่มจังหวัดตัวแทนอีก 4 จังหวัด รวมเป็น 52 จังหวัด<sup>1/</sup> เพื่อให้ดัชนีราคาผู้บริโภคมีความครอบคลุมมากยิ่งขึ้น

<sup>1/</sup> 52 จังหวัด ที่ใช้ในการคำนวณดัชนีราคาผู้บริโภค ได้แก่ กรุงเทพมหานครและปริมณฑล 1. กรุงเทพมหานคร 2.นนทบุรี 3.ปทุมธานี 4.สมุทรปราการ ภาคกลาง 5.พระนครศรีอยุธยา 6.ลพบุรี 7.สิงห์บุรี 8.ชลบุรี 9.ระยอง 10.ฉะเชิงเทรา 11.ปราจีนบุรี 12.ราชบุรี 13.สุพรรณบุรี 14.เพชรบุรี 15.ประจวบคีรีขันธ์ 16.ฉะเชิงเทรา 17.นครปฐม 18.สระแก้ว 19.กาญจนบุรี ภาคเหนือ 20.นครสวรรค์ 21.ตาก 22.แพร่ 23.เชียงใหม่ 24.เชียงราย 25.อุตรดิตถ์ 26.พิษณุโลก 27.เพชรบูรณ์ 28.น่าน 29.พะเยา 30.ลำปาง ภาคตะวันออกเฉียงเหนือ 31.นครราชสีมา 32.ขอนแก่น 33.สุรินทร์ 34.อุบลราชธานี 35.หนองคาย 36.ศรีสะเกษ 37.มุกดาหาร 38.อุดรธานี 39.ร้อยเอ็ด 40.นครพนม 41.เลย 42.กาฬสินธุ์ 43.บึงกาฬ ภาคใต้ 44.สุราษฎร์ธานี 45.นครศรีธรรมราช 46.ตรัง 47.สงขลา 48.ยะลา 49.ภูเก็ต 50.กระบี่ 51.นราธิวาส 52.ระนอง



# สัดส่วนน้ำหนัก จำแนกรายหมวด

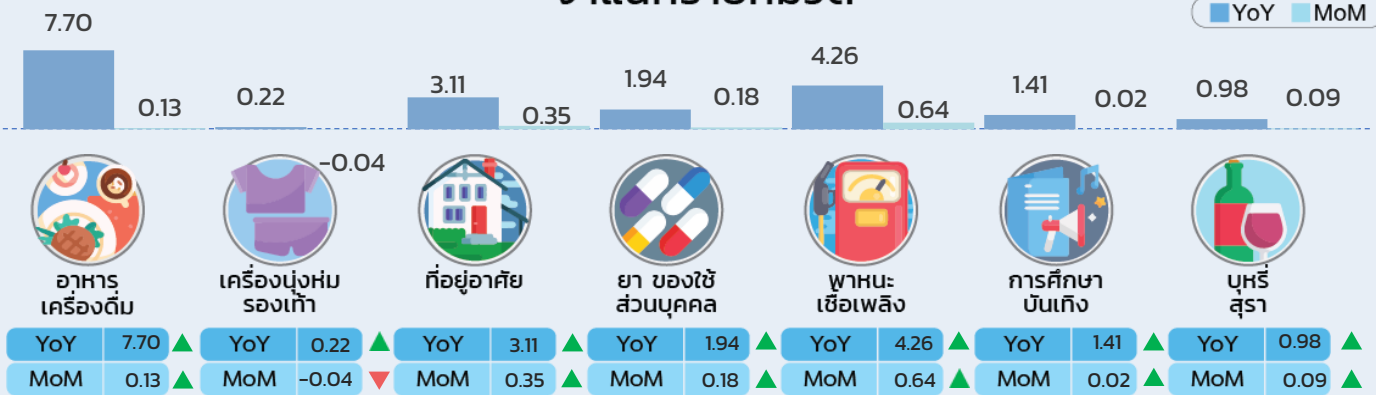


# อัตราเงินเพื่อทั่วไป เดือนมกราคม 2566 อยู่ที่ร้อยละ 5.02 (YoY)

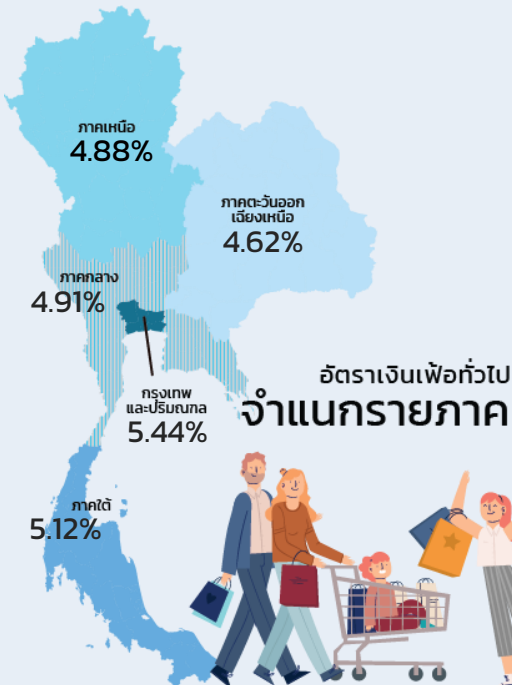
ดัชนีราคาผู้บริโภคของไทยเดือนมกราคม 2566 เท่ากับ 108.18 เมื่อเทียบกับเดือนเดียวกันของปีก่อนอัตราเงินเพื่อทั่วไปสูงขึ้นร้อยละ 5.02 (YoY) เป็นการเพิ่มขึ้นในอัตราที่ชะลอตัวลง (ธันวาคม 2565 สูงขึ้นร้อยละ 5.89) โดยมีสาเหตุสำคัญจากการสูงขึ้นในอัตราที่ชะลอตัวของสินค้าในกลุ่มต่างๆ ได้แก่ กลุ่มพลังงาน จากน้ำมันเชื้อเพลิง ตามสถานการณ์ราคาพลังงานในตลาดโลก และค่ากระแสไฟฟ้า เนื่องจากภาครัฐยังคงมีมาตรการลดค่าครองชีพให้กับประชาชนในบางส่วนหนึ่ง ประกอบกลุ่มอาหาร โดยเฉพาะเนื้อสุกร ราคาลดลงเมื่อเทียบกับปีที่ผ่านมา และน้ำมันพืชชะลอตัวลง อย่างไรก็ตาม มีสินค้าสำคัญที่ราคาสูงขึ้นได้แก่ ผลไม้สด อาทิ ส้มเขียวหวาน กล้วยหอม และแก้วมังกร จากอุปสงค์ที่เพิ่มขึ้นในช่วงเทศกาลตรุษจีน รวมทั้งสินค้ากลุ่มค่าโดยสารสาธารณะมีการปรับราคาสูงขึ้นในเดือนนี้ ได้แก่ ค่าโดยสารรถไฟลอยฟ้า และค่าโดยสารรถแท็กซี่ และเมื่อเทียบกับเดือนก่อนหน้าอัตราเงินเพื่อทั่วไป สูงขึ้นร้อยละ 0.30 (MoM)

ทั้งนี้ เมื่อหักอาหารสดและพลังงานออกแล้ว อัตราเงินเพื่อพื้นฐานขยายตัวร้อยละ 3.04 (YoY) เมื่อเทียบกับเดือนก่อนหน้า สูงขึ้นร้อยละ 0.08

## อัตราการเปลี่ยนแปลง จำแนกรายหมวด



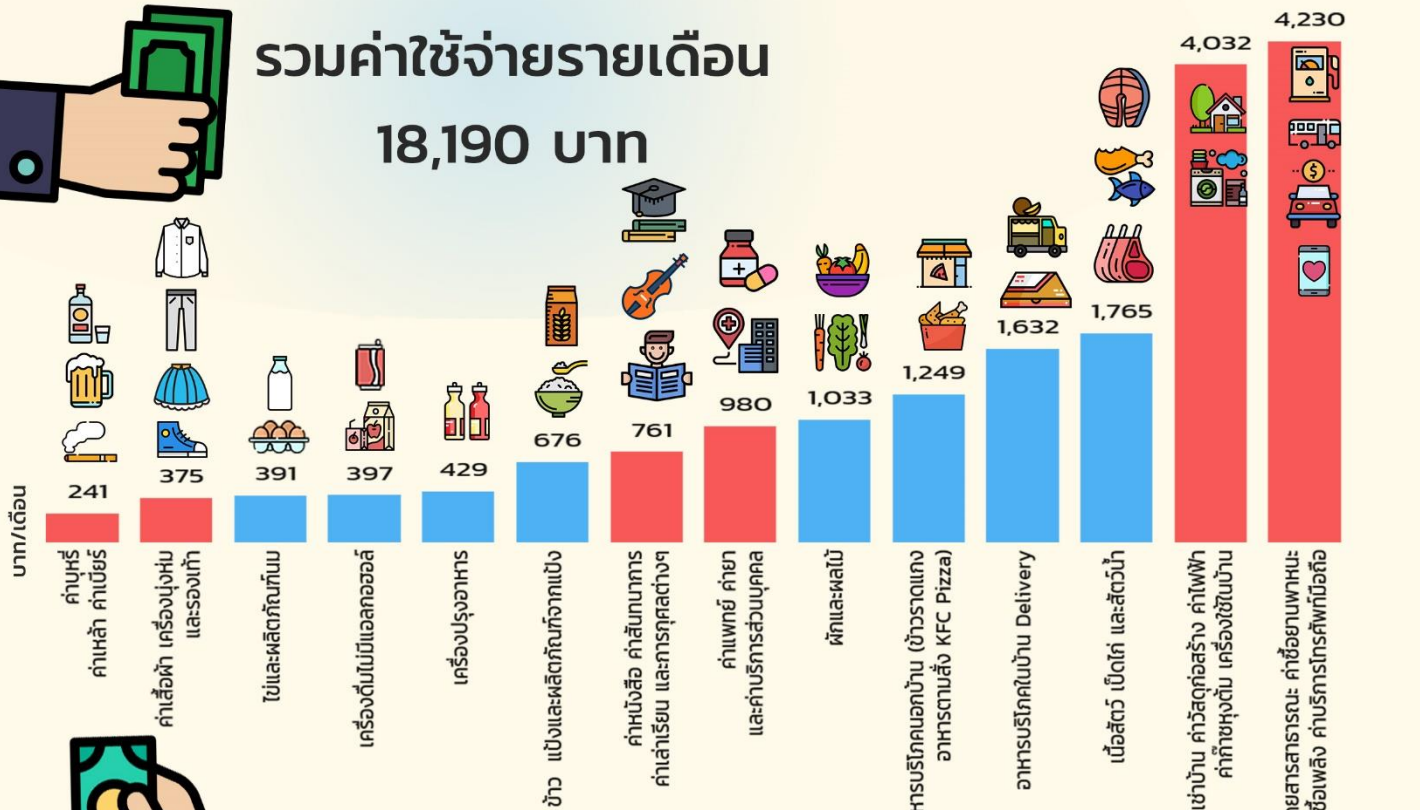
# คาดการณ์อัตราเงินเพื่อปี 2566 ณ พฤศจิกายน 2565



อัตราการเติบโตทางเศรษฐกิจ (GDP)	3.0 - 4.0	ร้อยละ (ข้อมูลจากสศช.)
ราคาน้ำมันดิบดูไบ	85 - 95	เหรียญสหรัฐ/บาร์เรล
อัตราแลกเปลี่ยน	36 - 37	บาท/เหรียญสหรัฐ

# ค่าใช้จ่ายของครัวเรือน เดือนมกราคม 2566

รวมค่าใช้จ่ายรายเดือน  
18,190 บาท



สินค้าที่ไม่ใช่อาหาร  
และเครื่องดื่มที่มี  
แอลกอฮอล์  
58.37%

สัดส่วนการบริโภคต่อครัวเรือน

