



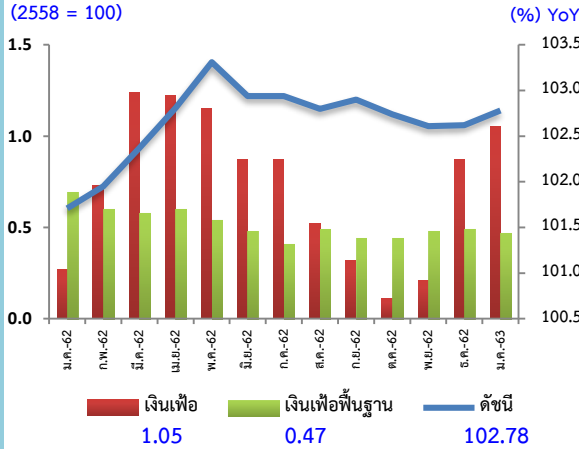
ดัชนีราคาผู้บริโภคทั่วไปของประเทศ

เดือนมกราคม 2563



6 กุมภาพันธ์ 2563

สถิติอัตราเงินเฟ้อ



ดัชนีราคาผู้บริโภคเดือนมกราคม 2563 เท่ากับ 102.78

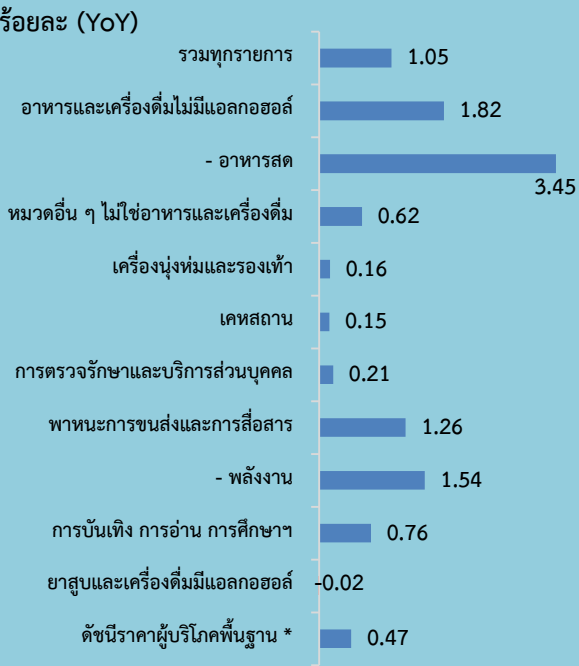
เมื่อเทียบกับ	การเปลี่ยนแปลง	ร้อยละ
1. เดือนมกราคม 2562 (YoY)	สูงขึ้น	1.05
2. เดือนธันวาคม 2562 (MoM)	สูงขึ้น	0.16

Highlights

ดัชนีราคาผู้บริโภค (เงินเฟ้อทั่วไป) เดือนมกราคม 2563 เทียบกับเดือนเดียวกันของปีก่อน ปรับตัวสูงขึ้นร้อยละ 1.05 (YoY) เป็นการปรับตัวเพิ่มขึ้นสูงสุดในรอบ 8 เดือน และเข้าสู่กรอบเป้าหมายเงินเฟ้อร้อยละ 1.0 - 3.0 ที่ธนาคารแห่งประเทศไทยกำหนด โดยมีสาเหตุสำคัญจากการสูงขึ้นของอาหารสด ส่งผลให้หมวดอาหารสดสูงขึ้นร้อยละ 3.45 โดยเฉพาะข้าวสารเหนียว ผลไม้ และสุกร ยังมีความต้องการสูงในช่วงเทศกาลตรุษจีนที่มาเร็วกว่าปีที่แล้ว และน้ำมันเชื้อเพลิงที่ปรับตัวเป็นบวกครั้งแรกในรอบ 9 เดือน ส่งผลให้หมวดพลังงานสูงขึ้นร้อยละ 1.54

เมื่อหักรายการสินค้ากลุ่มอาหารสดและพลังงานออกแล้ว อัตราเงินเฟ้อพื้นฐานขยายตัวที่ร้อยละ 0.47

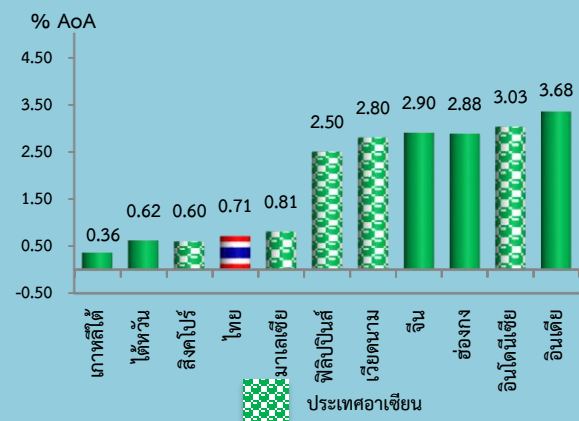
อัตราการเปลี่ยนแปลงดัชนีราคาเดือนมกราคม 2563



1. เทียบกับเดือนมกราคม 2562 สูงขึ้นร้อยละ 1.05 (YoY) โดยมีการเปลี่ยนแปลงของราคาสินค้าและบริการ ดังนี้

- หมวดอาหารและเครื่องดื่มไม่มีแอลกอฮอล์ สูงขึ้นร้อยละ 1.82 โดยข้าว แป้งและผลิตภัณฑ์จากแป้ง สูงขึ้นร้อยละ 8.31 จากการสูงขึ้นของราคาข้าวสารเหนียวอย่างต่อเนื่อง เนื่องจากผลผลิตน้อยขณะที่ความต้องการบริโภคยังคงปกติ เนื้อสัตว์ เป็ด ไก่และสัตว์น้ำ (เนื้อสุกร กระดูกซี่โครงหมู ไก่สด) สูงขึ้นร้อยละ 3.53 จากความต้องการที่เพิ่มขึ้นในช่วงเทศกาลตรุษจีน รวมถึงความต้องการผลไม้ที่ใช้เป็นเครื่องประกอบการไหว้ที่มากขึ้น เช่น ส้มเขียวหวาน ฝรั่ง กล้วยน้ำว้า เป็นต้น ส่งผลให้ผลไม้สูงขึ้นร้อยละ 3.50 ไข่และผลิตภัณฑ์นม (ไข่ไก่ นมสด ไข่เป็ด) สูงขึ้นร้อยละ 1.52 เครื่องดื่มไม่มีแอลกอฮอล์ (น้ำอัดลม น้ำหวาน เครื่องดื่มรสช็อกโกแลต) สูงขึ้นร้อยละ 1.95 ยังเป็นผลต่อเนื่องจากการปรับราคาค่าความหวานเมื่อ 1 ตุลาคม 2562 เครื่องประกอบอาหาร (มะพร้าว (ผลแห้ง/ขูด) น้ำปลา เกลือป่น) สูงขึ้นร้อยละ 0.80 อาหารบริโภคในบ้านและนอกบ้าน สูงขึ้นร้อยละ 0.65 และ 0.24 ตามลำดับ เช่นกับข้าวสำเร็จรูป ข้าวแกง/ข้าวกล่อง ก๋วยเตี๋ยว อาหารเช้า อาหารตามสั่ง ข้าวราดแกง ขณะที่ผักสด (ผักกาดขาว ผักชี มะนาว มะเขือเทศ พริกสด) ลดลงร้อยละ -5.42 เนื่องจากผลผลิตมากขึ้นตามสภาพอากาศที่เหมาะสมต่อการเพาะปลูก

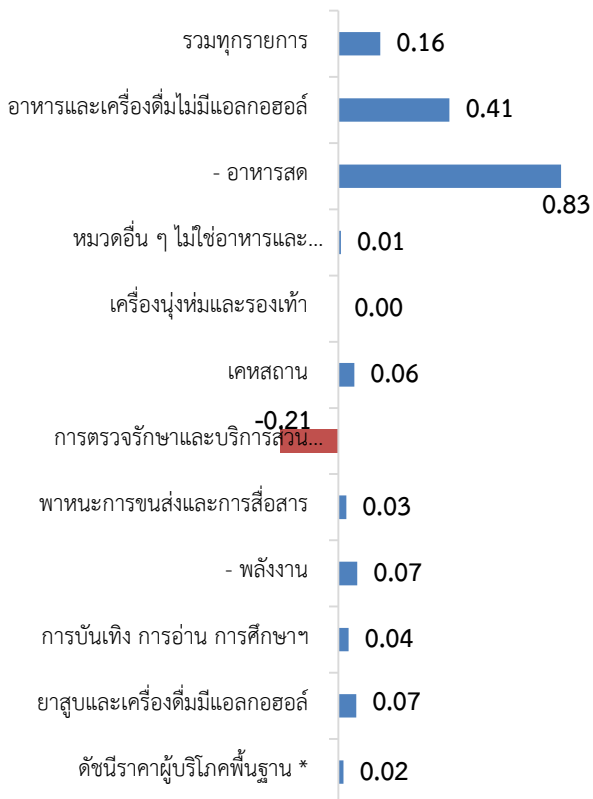
อัตราเงินเฟ้อเฉลี่ยประเทศต่างๆ ปี 2562



- หมวดอื่น ๆ ไม่ใช่อาหารและเครื่องดื่ม สูงขึ้นร้อยละ 0.62 ตามการสูงขึ้นของหมวดพาหนะการขนส่งและการสื่อสาร ร้อยละ 1.26 โดยราคาขายปลีกน้ำมันเชื้อเพลิง (น้ำมันเชื้อเพลิงทุกประเภท ยกเว้นก๊าซธรรมชาติ (NGV)) สูงขึ้นร้อยละ 2.37 ค่าโดยสารสาธารณะ (ค่าโดยสารรถประจำทาง ค่าโดยสารรถสองแถว ค่าโดยสารรถตู้) สูงขึ้นร้อยละ 5.89 รวมทั้งค่าบริการบำรุงรักษายานยนต์ สูงขึ้นร้อยละ 1.01 หมวดเครื่องนุ่งห่มและรองเท้า (กางเกงขายาวสตรี เสื้อเชิ้ต รองเท้าหุ้มส้นหนังบุรุษ) สูงขึ้นร้อยละ 0.16 หมวดเคสสถาน (ค่าเช่าบ้าน ไม้กวาด น้ำยาล้างจาน) สูงขึ้นร้อยละ 0.15 หมวดการตรวจรักษาและบริการส่วนบุคคล (โคมล้างหน้า ค่าแต่งผมชาย น้ำยาระงับกลิ่นกาย) สูงขึ้นร้อยละ 0.21 หมวดการบันเทิง การอ่าน การศึกษา (ค่าเดินทางไปเยี่ยมญาติและทำบุญ ค่าเล่าเรียน-ค่าธรรมเนียมการศึกษา) สูงขึ้นร้อยละ 0.76 ขณะที่สินค้าและบริการที่ปรับตัวลดลง ได้แก่ หมวดการสื่อสาร (เครื่องรับโทรศัพท์มือถือ) ลดลงร้อยละ -0.05 หมวดยาสูบและเครื่องดื่มมีแอลกอฮอล์ (เบียร์ ไวน์) ลดลงร้อยละ -0.02

2. เทียบกับเดือนธันวาคม 2562 เพิ่มขึ้นร้อยละ 0.16 (MoM) โดยมีการเปลี่ยนแปลงของราคาสินค้าและบริการ ดังนี้

ร้อยละ (MoM)



➤ **หมวดอาหารและเครื่องดื่มไม่มีแอลกอฮอล์** สูงขึ้นร้อยละ 0.41 ตามการสูงขึ้นของ **เนื้อสัตว์ เป็ดไก่และสัตว์น้ำ** (เนื้อสุกร กระดุกซี่โครงหมู ไก่สด) สูงขึ้นร้อยละ 2.41 **ผลไม้สด** (ฝรั่ง ส้มเขียวหวาน องุ่น) สูงขึ้นร้อยละ 1.28 **เครื่องประกอบอาหาร** (น้ำมันพืช มะพร้าว (ผลแห้ง/ขูด) น้ำพริกแกง) สูงขึ้นร้อยละ 0.81 **เครื่องดื่มไม่มีแอลกอฮอล์** (น้ำผลไม้ น้ำดื่มบริสุทธิ์ น้ำหวาน) สูงขึ้นร้อยละ 0.02 และ**อาหารบริโภค-นอกบ้าน** (อาหารเย็น-ตามสั่ง) สูงขึ้นร้อยละ 0.06 ขณะที่ **ข้าว แป้งและผลิตภัณฑ์จากแป้ง** (ข้าวสารเหนียว ข้าวสารเจ้า) ลดลงร้อยละ -0.03 **ไข่และผลิตภัณฑ์นม** (ไข่ไก่ นมสด นมเปรี้ยว) ลดลงร้อยละ -0.39 **ผักสด** (ผักบุง หัวหอมแดง ผักกาดขาว มะเขือ) ลดลงร้อยละ -2.43 เนื่องจากผลผลิตผักออกสู่ตลาดพร้อมกันหลายชนิด **หมวดอาหารบริโภค-ในบ้าน** โดยเฉลี่ยไม่มีการเปลี่ยนแปลง

➤ **หมวดอื่น ๆ ไม่ใช่อาหารและเครื่องดื่ม** สูงขึ้นร้อยละ 0.01 ตามการสูงขึ้นของ**หมวดพาหนะการขนส่งและการสื่อสาร** สูงขึ้นร้อยละ 0.03 จากการปรับราคาของ**น้ำมันเชื้อเพลิง** (น้ำมันดีเซล น้ำมันหล่อลื่น ก๊าซยานพาหนะ (LPG)) สูงขึ้นร้อยละ 0.11 **หมวดเคหสถาน** (ค่าเช่าบ้าน น้ำยาปรับผ้านุ่ม น้ำยารีดผ้า น้ำยาซักแห้ง) สูงขึ้นร้อยละ 0.06 **หมวดการบันเทิง การอ่าน การศึกษาฯ** (เครื่องถวายพระ อาหารสัตว์เลี้ยง เครื่องรับโทรทัศน์) สูงขึ้นร้อยละ 0.04 **หมวดยาสูบและเครื่องดื่มมีแอลกอฮอล์** (เบียร์) สูงขึ้นร้อยละ 0.07 ขณะที่**สินค้าและบริการที่ปรับตัวลดลง** ได้แก่ **หมวดการตรวจรักษาและบริการส่วนบุคคล** (สบู่ถูตัว ลิปสติก ครีมนวดผม โฟมล้างหน้า) ลดลงร้อยละ -0.21 และ**ค่าโดยสารสาธารณะ** (ค่าโดยสารรถไฟลอยฟ้า) ลดลงร้อยละ -0.24 ส่วน**หมวดเครื่องนุ่งห่มและรองเท้า** โดยเฉลี่ยไม่มีการเปลี่ยนแปลง

ดัชนีราคาผู้บริโภคทั่วไปของประเทศ เดือนมกราคม 2563



ตาราง แสดงดัชนีราคาผู้บริโภคทั่วไปและอัตราการเปลี่ยนแปลงเดือนมกราคม 2563

(2558=100)

รายการ	สัดส่วน น้ำหนัก ม.ค. 63	เดือนมกราคม 2563					เดือนธันวาคม 2562			
		ดัชนี		อัตราการเปลี่ยนแปลง			ดัชนี		อัตราการเปลี่ยนแปลง	
		ม.ค. 63	ม.ค. 62	M/M	Y/Y	A/A	ธ.ค. 62	M/M	Y/Y	A/A
ดัชนีราคาผู้บริโภคทั่วไป	100.00	102.78	101.71	0.16	1.05	1.05	102.62	0.01	0.87	0.71
หมวดอาหารและเครื่องดื่มไม่มีแอลกอฮอล์	36.80	104.83	102.96	0.41	1.82	1.82	104.40	-0.13	1.73	2.31
ข้าวแป้งและผลิตภัณฑ์จากแป้ง	3.27	111.03	102.51	-0.03	8.31	8.31	111.06	-0.06	8.75	6.07
เนื้อสัตว์ เป็ดไก่และสัตว์น้ำ	6.80	106.64	103.00	2.41	3.53	3.53	104.13	0.47	2.21	3.46
ไข่และผลิตภัณฑ์นม	1.54	101.23	99.71	-0.39	1.52	1.52	101.63	-0.67	2.29	1.59
ผักและผลไม้	4.38	100.37	99.77	-0.50	0.60	0.60	100.87	-1.44	1.65	4.97
- ผักสด	1.67	95.13	100.58	-2.43	-5.42	-5.42	97.50	-2.29	-1.90	8.37
- ผลไม้สด	2.32	103.07	99.58	1.28	3.50	3.50	101.77	-1.11	2.85	3.13
เครื่องประกอบอาหาร	1.73	104.02	103.19	0.81	0.80	0.80	103.18	-0.11	-0.02	0.80
เครื่องดื่มไม่มีแอลกอฮอล์	1.76	105.23	103.22	0.02	1.95	1.95	105.21	-0.12	1.86	0.95
อาหารบริโภค-ในบ้าน	8.73	104.37	103.70	0.00	0.65	0.65	104.37	0.00	0.68	0.73
อาหารบริโภค-นอกบ้าน	8.60	104.92	104.67	0.06	0.24	0.24	104.86	0.02	0.26	1.10
หมวดอื่น ๆ ไม่ใช่อาหารและเครื่องดื่ม	63.20	101.64	101.01	0.01	0.62	0.62	101.63	0.09	0.38	-0.21
หมวดเครื่องนุ่งห่มและรองเท้า	2.82	100.81	100.65	0.00	0.16	0.16	100.81	-0.06	0.25	0.10
หมวดเคหสถาน	22.80	100.72	100.57	0.06	0.15	0.15	100.66	0.00	0.27	0.42
หมวดการตรวจรักษาและบริการส่วนบุคคล	6.17	102.12	101.91	-0.21	0.21	0.21	102.34	0.37	0.61	0.23
หมวดพาหนะการขนส่งและการสื่อสาร	23.68	101.29	100.03	0.03	1.26	1.26	101.26	0.12	0.36	-1.15
- ค่าโดยสารสาธารณะ	2.14	106.58	100.65	-0.24	5.89	5.89	106.84	-0.03	6.13	4.27
- น้ำมันเชื้อเพลิง	7.44	101.39	99.04	0.11	2.37	2.37	101.28	0.46	-0.59	-4.62
- การสื่อสาร	4.18	99.82	99.87	0.00	-0.05	-0.05	99.82	0.00	-0.05	-0.04
หมวดการบันเทิง การอ่าน การศึกษาฯ	6.13	102.67	101.90	0.04	0.76	0.76	102.63	0.01	0.73	0.57
หมวดยาสูบและเครื่องดื่มมีแอลกอฮอล์	1.59	120.27	120.29	0.07	-0.02	-0.02	120.19	-0.02	-0.12	-0.02
ดัชนีราคาผู้บริโภคพื้นฐาน *	72.62	102.82	102.34	0.02	0.47	0.47	102.80	0.03	0.49	0.52
กลุ่มอาหารสดและพลังงาน	27.38	102.64	100.00	0.51	2.64	2.64	102.12	-0.04	1.92	1.20
- อาหารสด	15.99	105.06	101.56	0.83	3.45	3.45	104.20	-0.29	3.34	4.21
- พลังงาน	11.39	98.95	97.45	0.07	1.54	1.54	98.88	0.29	-0.02	-2.68

*หมายถึง ดัชนีราคาผู้บริโภคชุดทั่วไปที่หักรายการสินค้ากลุ่มอาหารสด และสินค้ากลุ่มพลังงาน

Concept ดัชนีราคาผู้บริโภคประเทศไทย ปีฐาน 2558 มีจำนวนรายการสินค้าและบริการ ทั้งสิ้น 422 รายการ (ปีฐาน 2554 มีจำนวน 450 รายการ) ครอบคลุมสินค้าและบริการ 7 หมวดที่จำเป็นต่อการครองชีพ ได้แก่ 1) หมวดอาหารและเครื่องดื่มไม่มีแอลกอฮอล์ 2) หมวดเครื่องนุ่งห่มและรองเท้า 3) หมวดเคหสถาน 4) หมวดการตรวจรักษาและบริการส่วนบุคคล 5) หมวดพาหนะ การขนส่งและการสื่อสาร 6) หมวดการบันเทิง การอ่าน และการศึกษาฯ 7) หมวดยาสูบและเครื่องดื่มมีแอลกอฮอล์ โดยการคำนวณดัชนีราคาผู้บริโภคทั่วไปนั้น จะเปรียบเทียบกับราคาสินค้าในช่วงระยะเวลาหนึ่งๆ กับราคาสินค้าในช่วงเวลาเริ่มต้น เรียกว่า “ปีฐาน” ที่กำหนดตัวเลขดัชนีเท่ากับ 100 ทั้งนี้ คริวเรือนผู้บริโภคที่ครอบคลุมในการคำนวณดัชนีปีฐาน 2558 ได้แก่ คริวเรือนในเขตเทศบาล ที่มีจำนวนสมาชิก 1 - 5 คน และมีรายได้ครัวเรือนระหว่าง 12,000 - 62,000 บาทต่อเดือน ในพื้นที่กรุงเทพมหานครและปริมณฑล และภูมิภาค 4 ภาค รวมทั้งสิ้น 43 จังหวัด¹

¹ 43 จังหวัด ที่ใช้ในการคำนวณดัชนีราคาผู้บริโภค ได้แก่ กรุงเทพมหานครและปริมณฑล 1. กรุงเทพมหานคร 2.นนทบุรี 3.ปทุมธานี 4.สมุทรปราการ 5.อยุธยา 6.ลพบุรี 7.สิงห์บุรี 8.ชลบุรี 9.ระยอง 10.จันทบุรี 11.ปราจีนบุรี 12.ราชบุรี 13.สุพรรณบุรี 14.เพชรบุรี 15.ประจวบคีรีขันธ์ 16.นครสวรรค์ 17.ตาก 18.แพร่ 19.เชียงใหม่ 20.เชียงราย 21.อุดรธานี 22.พิษณุโลก 23.เพชรบูรณ์ 24.น่าน 25.นครราชสีมา 26.ขอนแก่น 27.สุรินทร์ 28.อุบลราชธานี 29.หนองคาย 30.ศรีสะเกษ 31.มุกดาหาร 32.อุดรธานี 33.ร้อยเอ็ด 34.นครพนม 35.สุราษฎร์ธานี 36.นครศรีธรรมราช 37.ตรัง 38.สงขลา 39.ยะลา 40.ภูเก็ต 41.กระบี่ 42. นราธิวาส 43.ระนอง