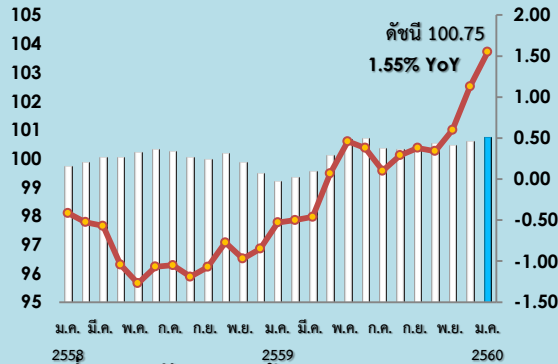


Consumer Price Index January 2017

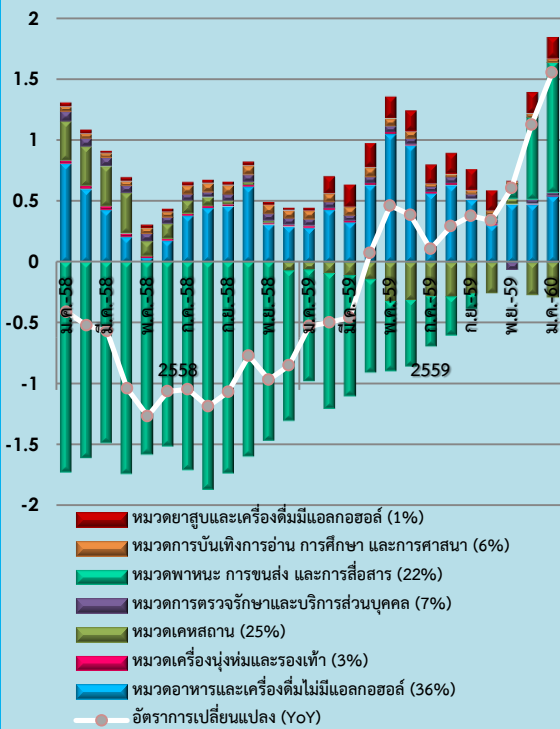
News Release



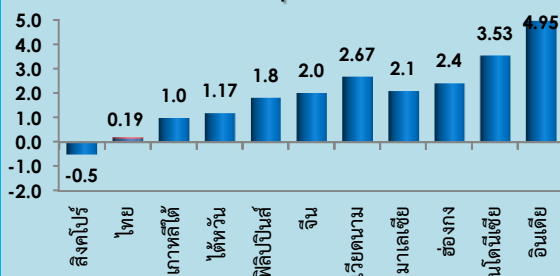
Inflationary Trend (Headline CPI)



แหล่งที่มาของอัตราเงินเฟ้อ (Percentage Points)



อัตราเงินเฟ้อประเทศต่างๆ เฉลี่ยปี 2559



คาดการณ์อัตราเงินเฟ้อปี 2560 (ณ ธ.ค. 59)

อัตราเงินเฟ้อทั่วไป 1.5 – 2.0 (YoY)	
GDP ^f	3.0 – 3.5 (YoY)
Exchange Rate ^f	35.5 – 37.5 Baht/USD
Dubai Oil ^f	45 – 55 USD/Barrel

Highlights

1 กุมภาพันธ์ 2560

อัตราเงินเฟ้อทั่วไป เดือนมกราคม ปี 2560 เท่ากับร้อยละ 1.55 (YoY) แรงตัวขึ้นตามราคาน้ำมันดิบเป็นหลัก ในขณะที่ สินค้าอาหารราคาสูงขึ้นเล็กน้อยจากผักและผลไม้สด รวมถึงสัตว์น้ำบางประเภทเนื่องจากเป็นช่วงมรสุมในภาคใต้ ทั้งนี้ อัตราเงินเฟ้อขยายตัวสูงขึ้นสอดคล้องกับการขยายตัวของรายได้เกษตรกรที่แท้จริงในปีก่อนหน้า และการบริโภคภาคเอกชนที่เริ่มปรับตัวดีขึ้นในช่วงเทศกาลปีใหม่และตรุษจีน

ระดับราคาสินค้าและบริการ ในเดือนมกราคม 2560 สูงขึ้นจากเดือนก่อนหน้า ที่อัตราร้อยละ 0.16 (MoM) ผลจากน้ำมันเชื้อเพลิง อาหารสำเร็จรูป ผักและผลไม้สด และสัตว์น้ำเป็นหลัก โดยมีภาวะความเคลื่อนไหวของราคาสินค้าดังนี้

- น้ำมันเชื้อเพลิง ราคาสูงขึ้นร้อยละ 2.57 (MoM) โดยเป็นการสูงขึ้นของราคาน้ำมันขายปลีกในประเทศทุกประเภท
- อาหารสำเร็จรูป ราคาสูงขึ้นร้อยละ 0.21 (MoM) อาทิ อาหารกลางวัน (ข้าวราดแกง)
- ผลไม้สด ราคาสูงขึ้นร้อยละ 1.16 อาทิ ส้มเขียวหวาน กล้วยน้ำว้า ปรับขึ้นเล็กน้อยจากในช่วงฤดูกาลผลผลิตในเดือนที่ผ่านมา
- สัตว์น้ำ ราคาสูงขึ้นร้อยละ 1.45 (MoM) โดยเฉพาะกุ้งขาว และปลาหมึกกล้วย เนื่องจากหน้ามรสุมและอุทกภัยในภาคใต้ทำให้ไม่สามารถออกเรือได้ในเดือนที่ผ่านมา
- ผักสด ราคาลดลงร้อยละ -3.41 ต่อเนื่องจากเดือนที่ผ่านมา โดยเฉพาะต้นหอมและผักชี เนื่องจากสภาพอากาศเอื้ออำนวยต่อผลผลิต
- ไข่ไก่และเนื้อสุกร ราคาลดลงร้อยละ -2.86 และ -0.88 ตามลำดับ ต่อเนื่องจากเดือนก่อนหน้า จากอุปทานส่วนเกินที่ยังคงมีอยู่มาก

อัตราเงินเฟ้อในรอบ 12 เดือน แรงตัวขึ้นร้อยละ 1.55 (YoY) อันเนื่องมาจากการปรับราคาน้ำมันเชื้อเพลิงขายปลีกในประเทศเป็นสำคัญตามแรงกดดันราคาน้ำมันดิบในตลาดโลก เช่นเดียวกับราคาสินค้าอาหารและเครื่องดื่มไม่มีแอลกอฮอล์ อาทิ อาหารกลางวัน (ข้าวราดแกง) ถั่วฝักยาว พริกสด กล้วยน้ำว้า ส้มเขียวหวาน กุ้งขาว ไข่ไก่ ปรับสูงขึ้นเล็กน้อยจากปีก่อนหน้า อย่างไรก็ตาม ค่ากระแสไฟฟ้าและก๊าซหุงต้มยังคงส่งผลกระทบต่ออัตราเงินเฟ้อต่อเนื่องจากปี 2559 โดยคณะกรรมการกำกับกิจการพลังงาน (กกพ.) ปรับลดอัตราค่าไฟฟ้าอัตโนมัติ (Ft) เพิ่มเติมในช่วงมกราคม – เมษายน 2560 เท่ากับ -37.29 สตางค์/หน่วย

กระทรวงพาณิชย์ ประมาณการอัตราเงินเฟ้อปี 2560 อยู่ที่ร้อยละ 1.5 – 2.0 โดยมีสมมติฐานหลักคือ

- 1) GDP ขยายตัวร้อยละ 3.0 – 3.5 โดยการผลิต รายได้เกษตรกรการส่งออกสินค้าและบริการสูงขึ้นที่เริ่มปรับตัวดีขึ้น ช่วยกระตุ้นการเติบโตเศรษฐกิจในภาพรวม
- 2) ราคาน้ำมันดิบดูไบ อยู่ในช่วง 45 – 55 ดอลลาร์สหรัฐฯต่อบาร์เรล โดยคาดว่าความต้องการใช้น้ำมันจะเพิ่มขึ้น ขณะที่อุปทานน้ำมันในตลาดโลกมีเสถียรภาพมากขึ้นจากการควบคุมกำลังการผลิตของกลุ่มโอเปค
- 3) อัตราแลกเปลี่ยน อยู่ในช่วง 35.5–37.5 บาทต่อดอลลาร์สหรัฐฯ อ่อนค่าลงเล็กน้อย

ดัชนีราคาผู้บริโภคทั่วไปของประเทศเดือนมกราคม 2560

ดัชนีราคาผู้บริโภคทั่วไปของประเทศแสดงถึงการเปลี่ยนแปลงของระดับราคาสินค้าและบริการที่ครัวเรือนใช้สอยครอบคลุมหมวดอาหารและเครื่องดื่มไม่มีแอลกอฮอล์ เครื่องนุ่งห่มและรองเท้า เคหสถาน การตรวจรักษาและบริการส่วนบุคคล พาหนะ การขนส่ง และการสื่อสาร การบันเทิง การอ่าน การศึกษาและการศาสนา ยาสูบและเครื่องดื่มมีแอลกอฮอล์ มีจำนวนรายการสินค้าพื้นฐาน 2558 ทั้งหมด 422 รายการ

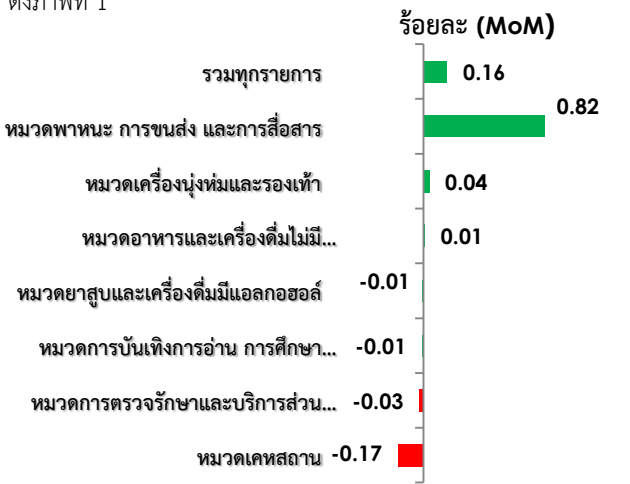
ดัชนีราคาผู้บริโภคทั่วไปของประเทศเดือนมกราคม 2560 สรุปได้ดังนี้ คือ

1. ดัชนีราคาผู้บริโภคทั่วไปของประเทศเดือนมกราคม 2560 (ปี 2558 ดัชนีราคาผู้บริโภคทั่วไปของประเทศ เท่ากับ 100) มีค่าเท่ากับ 100.75 (เดือนธันวาคม 2559 เท่ากับ 100.59)
2. การเปลี่ยนแปลงของดัชนีราคาผู้บริโภคทั่วไปของประเทศเดือนมกราคม 2560 เมื่อเทียบกับ

ระยะเวลา	การเปลี่ยนแปลง	ร้อยละ
2.1 เดือนธันวาคม 2559 (MoM)	สูงขึ้น	+0.16
2.2 เดือนมกราคม 2559 (YoY)	สูงขึ้น	+1.55

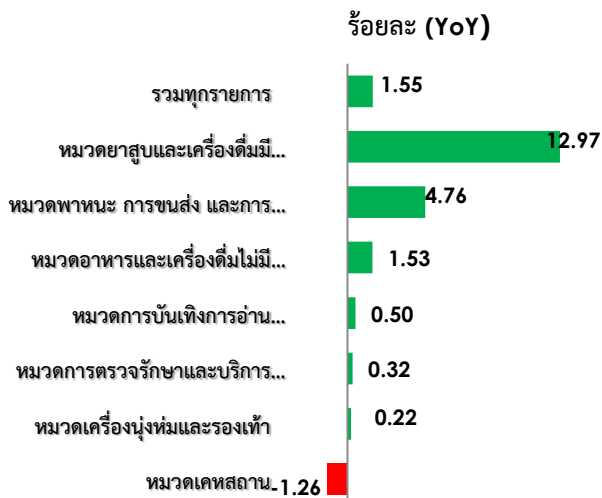
โดยมีรายละเอียดดังนี้

2.1 เทียบเดือนธันวาคม 2559 (MoM) **สูงขึ้น** ร้อยละ 0.16 โดยมีร้อยละการเปลี่ยนแปลงราคาสินค้าและบริการจำแนกตามหมวดแสดงได้ดังภาพที่ 1



อัตราเงินเพื่อเดือนมกราคม 2560 สูงขึ้นจากเดือนธันวาคม 2559 (MoM) ร้อยละ +0.16 โดยมีสาเหตุสำคัญมาจากหมวดพาหนะ การขนส่งและการสื่อสาร สูงขึ้นร้อยละ 0.82 (ราคาน้ำมันเชื้อเพลิงทุกประเภท สูงขึ้นร้อยละ 2.57) หมวดเครื่องนุ่งห่มและรองเท้า ราคาปรับสูงขึ้น ร้อยละ 0.04 หมวดอาหารและเครื่องดื่มไม่มีแอลกอฮอล์ (อาหารสำเร็จรูป ถั่วฝักยาว ส้มเขียวหวาน ฝรั่ง กุ้งขาว ปลาหมึกกล้วย)ราคาสูงขึ้นร้อยละ 0.01 ในขณะที่ หมวดยาสูบและเครื่องดื่มมีแอลกอฮอล์ หมวดการบันเทิงการอ่าน การศึกษาและการศาสนา ราคาลดลงเล็กน้อย ร้อยละ -0.01 หมวดการตรวจรักษาและบริการส่วนบุคคล (ครีมนวดผม ผลิตภัณฑ์ป้องกันและบำรุงผิว ยาสีฟัน ยาลดกรดในกระเพาะ ยาแก้ปวดลดไข้) ราคาลดลง ร้อยละ -0.03 และหมวดเคหสถานราคาลดลง ร้อยละ -0.17 (ค่ากระแสไฟฟ้า น้ำยาล้างห้องน้ำ น้ำยาซักผ้าปกรอกของเสื้อผ้า ผ้าปูที่นอน)

2.2 เทียบเดือนมกราคม 2559 (YoY) **สูงขึ้น** ร้อยละ 1.55 โดยมีร้อยละการเปลี่ยนแปลงราคาสินค้าและบริการจำแนกตามหมวดแสดงได้ดังภาพที่ 2



อัตราเงินเพื่อเดือนมกราคม 2560 สูงขึ้นจากเดือนมกราคม 2559 (YoY) ร้อยละ 1.55 ได้รับผลกระทบจากหมวดยาสูบและเครื่องดื่มมีแอลกอฮอล์ สูงขึ้นร้อยละ 12.97 อาทิ บุหรี่ (สูงขึ้นร้อยละ 28.12)) หมวดพาหนะ การขนส่งและการสื่อสาร สูงขึ้นร้อยละ 4.76 (น้ำมันเชื้อเพลิง อาทิ น้ำมันดีเซล แก๊สโซฮอล์ 91 95 แก๊สโซฮอล์ E20 และน้ำมันเบนซิน 95) หมวดอาหารและเครื่องดื่มไม่มีแอลกอฮอล์ สูงขึ้นร้อยละ 1.53 (อาหารสำเร็จรูป ผลไม้สด อาทิ กล้วยน้ำว้า ส้มเขียวหวาน ผักสด อาทิ ถั่วฝักยาว พริกสด และสัตว์น้ำ อาทิ ปลาหมึกกล้วย และกุ้งขาว) หมวดการบันเทิงการอ่าน การศึกษาและการศาสนา สูงขึ้นร้อยละ 0.50 (ค่าเล่าเรียน-ค่าธรรมเนียมประถมศึกษา ภาคเอกชน ค่าลงทะเบียน-ค่าธรรมเนียมอุดมศึกษาเอกชน) หมวดการตรวจรักษาและบริการส่วนบุคคล สูงขึ้นร้อยละ 0.32 (แชมพู ใบริดโกน ยาสีฟัน ค่าแต่งผมชาย-สตรี) หมวดเครื่องนุ่งห่มและรองเท้าปรับสูงขึ้นร้อยละ 0.22 ในขณะที่ ราคาสินค้าและบริการในหมวดเคหสถานลดลงร้อยละ -1.26 (ค่ากระแสไฟฟ้า ก๊าซหุงต้ม)

3. คาดการณ์อัตราเงินเฟ้อปี 2560 สำนักงานนโยบายและยุทธศาสตร์การค้า (สนค.) คาดว่าอัตราเงินเฟ้อทั่วไปจะขยายตัวร้อยละ 1.5 - 2.0 ต่อปี ในปี 2560 โดยมีสมมติฐานหลักคือ

	ช่วงประมาณการ	
1. การขยายตัวของเศรษฐกิจประเทศไทย (%) 	3.25 (3.0 - 3.5)	เศรษฐกิจมีแนวโน้มขยายตัวต่อเนื่องจากปี 2559 การขยายตัวเศรษฐกิจมีปัจจัยสนับสนุน อาทิ การใช้จ่ายครัวเรือน การผลิตและรายได้เกษตรกรที่เริ่มปรับตัวดีขึ้น การใช้จ่ายและการลงทุนโครงการภาครัฐ การส่งออกสินค้าและบริการสูงขึ้นและมีทิศทางเป็นบวกสนับสนุนการเติบโตเศรษฐกิจในภาพรวม
2. ราคาน้ำมันดิบดูไบ (USD/Barrel) 	50.0 (45.0 - 55.0)	ราคาน้ำมันดิบดูไบในปี 2560 มีแนวโน้มเพิ่มขึ้นจากปี 2559 โดยคาดว่าความต้องการน้ำมันทั่วโลกจะสูงขึ้นประมาณ 1.2 ล้านบาร์เรล/วัน ตามการฟื้นตัวของเศรษฐกิจโลก ทั้งนี้ อุปสงค์และอุปทานน้ำมันในตลาดโลกมีความสมดุลมากขึ้นจากการควบคุมกำลังการผลิตของกลุ่มโอเปค ทำให้ความผันผวนของราคาลดลง
3. อัตราแลกเปลี่ยน (บาท/ USD) 	36.5 (35.5 - 37.5)	อัตราแลกเปลี่ยนเงินบาทต่อดอลลาร์สหรัฐมีแนวโน้มอ่อนค่า จากแนวโน้มการปรับขึ้นดอกเบี้ยของธนาคารกลางสหรัฐฯ และการดำเนินนโยบายการเงินแบบผ่อนคลายในหลายประเทศ

ทั้งนี้ ในเดือนมกราคม 2560 อัตราแลกเปลี่ยนอ้างอิงดอลลาร์สหรัฐ เท่ากับ 35.43 บาทต่อดอลลาร์ และราคาน้ำมันดิบดูไบเฉลี่ยเดือนมกราคม 2560 อยู่ที่ 53.69 ดอลลาร์ต่อบาร์เรล (ข้อมูลล่าสุด ณ วันที่ 27 มกราคม 2560)

4. ปัจจัยที่ส่งผลกระทบต่ออัตราเงินเฟ้อ

ปัจจัยสนับสนุน	ปัจจัยเสี่ยง
อุปสงค์ภาคครัวเรือนเริ่มฟื้นตัวสอดคล้องกับการการผลิตและรายได้เกษตรกร	เศรษฐกิจโลกที่ยังคงฟื้นตัวอย่างช้าๆ และความไม่แน่นอนของนโยบายการค้าของคู่ค้าสำคัญ ส่งผลกระทบต่อการส่งออก
รายได้จากการส่งออกมีสัญญาณปรับตัวดีขึ้น	ราคาน้ำมันดิบในตลาดโลกมีแนวโน้มปรับตัวสูงขึ้น กระทบราคาน้ำมันเชื้อเพลิงขายปลีกในประเทศ
มาตรการภาครัฐสนับสนุนกำลังซื้อสำหรับครัวเรือนรายได้น้อยและการลดหย่อนภาษีเงินได้บุคคลธรรมดาปี 2017	เงินบาทมีทิศทางอ่อนค่าส่งผลกระทบต่อความสามารถทางการแข่งขันของภาคการส่งออก และต้นทุนการนำเข้าสินค้าวัตถุดิบ

5. ตารางแสดงดัชนีราคาผู้บริโภคและอัตราการเปลี่ยนแปลง

(2558 = 100)

รายการ	สัดส่วน น้ำหนัก ม.ค. 60	เดือนมกราคม 2560					เดือนธันวาคม 2559			
		ดัชนี		อัตราการเปลี่ยนแปลง			ดัชนี		อัตราการเปลี่ยนแปลง	
		ม.ค. 60	ม.ค. 59	M/M	Y/Y	A/A	ธ.ค. 59	M/M	Y/Y	A/A
ดัชนีราคาผู้บริโภคทั่วไป	100.00	100.75	99.21	0.16	1.55	1.55	100.59	0.13	1.13	0.19
หมวดอาหารและเครื่องดื่มไม่มีแอลกอฮอล์	36.36	101.51	99.98	0.01	1.53	1.53	101.50	-0.40	1.36	1.61
ข้าวแป้งและผลิตภัณฑ์จากแป้ง	2.95	98.27	99.99	-0.42	-1.72	-1.72	98.68	-0.55	-1.36	-0.44
เนื้อสัตว์ เป็ดไก่และสัตว์น้ำ	6.61	101.58	100.50	-0.06	1.07	1.07	101.64	-0.10	1.25	1.71
ไข่และผลิตภัณฑ์นม	1.56	100.17	100.25	-0.84	-0.08	-0.08	101.02	-0.95	0.77	1.82
ผักและผลไม้	4.62	103.85	97.40	-0.32	6.62	6.62	104.18	-2.40	5.15	6.16
- ผักสด	1.74	97.16	92.83	-3.41	4.66	4.66	100.59	-5.59	4.52	5.99
- ผลไม้สด	2.39	104.16	99.07	1.16	5.14	5.14	102.97	-0.99	3.22	4.90
เครื่องประกอบอาหาร	1.73	101.81	99.61	0.27	2.21	2.21	101.54	0.42	1.84	0.60
เครื่องดื่มไม่มีแอลกอฮอล์	1.73	101.31	100.13	0.35	1.18	1.18	100.96	0.15	1.03	0.40
อาหารบริโภค-ในบ้าน	8.66	101.50	100.50	0.05	1.00	1.00	101.45	0.02	0.98	0.96
อาหารบริโภค-นอกบ้าน	8.51	101.72	100.41	0.37	1.30	1.30	101.34	-0.01	0.99	0.94
หมวดอื่น ๆ ไม่ใช่อาหารและเครื่องดื่ม	63.64	100.33	98.80	0.24	1.55	1.55	100.09	0.43	1.00	-0.60
หมวดเครื่องนุ่งห่มและรองเท้า	2.87	100.54	100.32	0.04	0.22	0.22	100.50	0.01	0.17	0.40
หมวดเคหสถาน	22.75	98.53	99.79	-0.17	-1.26	-1.26	98.70	-0.01	-1.18	-0.99
หมวดการตรวจรักษาและบริการส่วนบุคคล	6.22	100.98	100.66	-0.03	0.32	0.32	101.01	0.03	0.58	0.80
หมวดพาหนะการขนส่งและการสื่อสาร	24.11	101.06	96.47	0.82	4.76	4.76	100.24	1.21	3.01	-1.78
- ค่าโดยสารสาธารณะ	2.05	99.85	99.95	0.04	-0.10	-0.10	99.81	0.00	-0.18	-0.18
- น้ำมันเชื้อเพลิง	7.72	103.22	86.16	2.57	19.80	19.80	100.63	4.84	12.21	-7.19
- การสื่อสาร	4.27	99.95	99.99	0.00	-0.04	-0.04	99.95	0.00	-0.04	-0.03
หมวดการบันเทิง การอ่าน การศึกษา	6.16	101.02	100.52	-0.01	0.50	0.50	101.03	0.03	0.52	0.79
หมวดยาสูบและเครื่องดื่มมีแอลกอฮอล์	1.53	113.55	100.51	-0.01	12.97	12.97	113.56	0.03	12.98	12.04
ดัชนีราคาผู้บริโภคพื้นฐาน *	72.81	101.05	100.30	0.07	0.75	0.75	100.98	0.01	0.74	0.74
กลุ่มอาหารสดและพลังงาน	27.19	99.91	96.26	0.39	3.79	3.79	99.52	0.45	2.19	-1.31
- อาหารสด	15.74	101.37	99.54	-0.28	1.84	1.84	101.65	-0.93	1.69	2.47
- พลังงาน	11.45	97.52	91.13	1.34	7.01	7.01	96.23	2.83	3.01	-7.21

คำชี้แจงข้อมูลดัชนีราคาผู้บริโภค และอัตราเงินเฟ้อ ปีฐาน 2558
(A Brief Explanation of Consumer Price Index (CPI) and Inflation)

กระทรวงพาณิชย์ โดย กองสารสนเทศและดัชนีเศรษฐกิจการค้า สำนักงานนโยบายและยุทธศาสตร์การค้า เป็นหน่วยงานที่จัดทำดัชนีราคาผู้บริโภคและเผยแพร่เป็นประจำทุกเดือน มีวัตถุประสงค์เพื่อใช้วัดค่าครองชีพของประชาชนและความเคลื่อนไหวของราคาสินค้าทั่วประเทศในรูปของ “อัตราเงินเฟ้อ” ทั้งนี้ การจัดทำดัชนีราคาผู้บริโภคได้มีการพัฒนาและปรับปรุงปีฐานการคำนวณดัชนีเป็นประจำต่อเนื่องทุก 4 – 5 ปี

ในการนี้ คณะกรรมการพัฒนาการจัดทำดัชนี ซึ่งประกอบด้วยผู้เชี่ยวชาญและผู้ทรงคุณวุฒิจากภาครัฐและเอกชน มีมติเห็นชอบการปรับปรุงปีฐานการคำนวณดัชนีราคาผู้บริโภคจากปี 2554 เป็นปี 2558 อ้างอิงผลการสำรวจภาวะเศรษฐกิจและสังคมของครัวเรือนโดยสำนักงานสถิติแห่งชาติในการจัดทำโครงสร้างน้ำหนักค่าใช้จ่ายและรายการสินค้าในตะกร้าดัชนี เพื่อให้ดัชนีมีความทันสมัยสอดคล้องกับรูปแบบการบริโภค และเป็นไปตามมาตรฐานสากล

ดัชนีราคาผู้บริโภคประเทศไทย ปีฐาน 2558 มีจำนวนรายการสินค้าและบริการทั้งสิ้น 422 รายการ (ปีฐาน 2554 มีจำนวน 450 รายการ) ครอบคลุมสินค้าและบริการ 7 หมวดที่จำเป็นต่อการครองชีพ ได้แก่ 1) หมวดอาหารและเครื่องดื่ม 2) หมวดเครื่องนุ่งห่มและรองเท้า 3) หมวดเคหสถาน 4) หมวดการตรวจรักษาและบริการส่วนบุคคล 5) หมวดยานพาหนะ การขนส่งและการสื่อสาร 6) หมวดการบันเทิงการอ่านและการศึกษา ฯลฯ 7) หมวดยาสูบและเครื่องดื่มที่มีแอลกอฮอล์ โดยการคำนวณดัชนีราคาผู้บริโภคที่

จะเปรียบเทียบราคาสินค้าในช่วงระยะเวลาหนึ่งๆ กับราคาสินค้าในช่วงเวลาเริ่มต้น เรียกว่า “ปีฐาน” ที่กำหนดตัวเลขดัชนีเท่ากับ 100 ทั้งนี้ ครัวเรือนผู้บริโภคที่ครอบคลุมในการคำนวณดัชนีปีฐาน 2558 ได้แก่ ครัวเรือนในเขตเทศบาล ที่สมาชิกจำนวน 1 – 5 คนและมีรายได้ระหว่าง 12,000 – 62,000 บาทต่อเดือน ในพื้นที่กรุงเทพมหานครและปริมณฑล และภูมิภาค 4 ภาค รวมทั้งสิ้น 43 จังหวัด¹

อัตราเงินเฟ้อทั่วไป คือ อัตราการเปลี่ยนแปลงของดัชนีราคาผู้บริโภคที่ใช้วัดการเปลี่ยนแปลงของราคาขายปลีกสินค้าและบริการ โดยเฉลี่ยที่ผู้บริโภคทั่วไปจ่ายเพื่อซื้อสินค้าและบริการจำนวนหนึ่ง ณ เวลาหนึ่ง ๆ เทียบกับปีฐาน (ปีฐานปัจจุบัน คือ ปี 2558)

ดัชนีราคาผู้บริโภคพื้นฐาน คือ ดัชนีราคาผู้บริโภคชุดทั่วไปที่หักรายการสินค้ากลุ่มอาหารสด (มีการเคลื่อนไหวในลักษณะตามฤดูกาล) และสินค้ากลุ่มพลังงาน (อยู่นอกเหนือการควบคุมของนโยบายการเงิน) คงเหลือแต่รายการสินค้าที่ราคาเคลื่อนไหวตามกลไกตลาดเพื่อวัดพื้นฐานของระบบเศรษฐกิจ

อัตราเงินเฟ้อพื้นฐาน คือ อัตราการเปลี่ยนแปลงของดัชนีราคาผู้บริโภคพื้นฐานโดยคำนวณจากดัชนีราคาผู้บริโภคทั่วไปของประเทศที่หักรายการสินค้ากลุ่มอาหารสด และสินค้ากลุ่มพลังงาน

โดยสรุป ดัชนีราคาผู้บริโภค เป็นตัวชี้วัดอัตราเงินเฟ้อของประเทศ โดยการวิเคราะห์อัตราเงินเฟ้อจะพิจารณาถึงปัจจัยต่างๆ ที่มีผลกระทบต่อการเปลี่ยนแปลงของราคาสินค้าและปัจจัยที่มีผลต่อต้นทุนการผลิต ได้แก่ น้ำมันเชื้อเพลิง ก๊าซหุงต้ม ค่าสาธารณูปโภค ค่าภาษีสรรพสามิตและอื่นๆ หากปัจจัยเหล่านี้ กีดกันให้ราคาสินค้าสูงขึ้น อัตราเงินเฟ้อย่อมสูงขึ้นเช่นเดียวกัน ส่งผลกระทบต่อเนื่องไปยังค่าครองชีพของประชาชน และการขยายตัวทางเศรษฐกิจของประเทศในท้ายที่สุด

¹ 43 จังหวัด ที่ใช้ในการคำนวณดัชนีราคาผู้บริโภค ได้แก่ กรุงเทพมหานครและปริมณฑล 1. กรุงเทพมหานคร 2.นนทบุรี 3.ปทุมธานี 4.สมุทรปราการ ภาคกลาง 5.อยุธยา 6.ลพบุรี 7.สิงห์บุรี 8.ชลบุรี 9.ระยอง 10.จันทบุรี 11.ปราจีนบุรี 12.ราชบุรี 13.สุพรรณบุรี 14.เพชรบุรี 15.ประจวบคีรีขันธ์ ภาคเหนือ 16.นครสวรรค์ 17.ตาก 18.แพร่ 19.เชียงใหม่ 20.เชียงราย 21.อุตรดิตถ์ 22.พิษณุโลก 23.เพชรบูรณ์ 24.น่าน ภาคตะวันออกเฉียงเหนือ 25.นครราชสีมา 26.ขอนแก่น 27.สุรินทร์ 28.อุบลราชธานี 29.หนองคาย 30.ศรีสะเกษ 31.มุกดาหาร 32.อุดรธานี 33.ร้อยเอ็ด 34.นครพนม ภาคใต้ 35.สุราษฎร์ธานี 36.นครศรีธรรมราช 37.ตรัง 38.สงขลา 39.ยะลา 40.ภูเก็ต 41.กระบี่ 42. นราธิวาส 43.ระนอง