



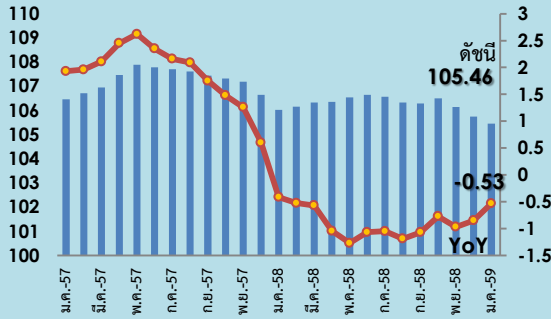
# Consumer Price Index January 2016

## News Release

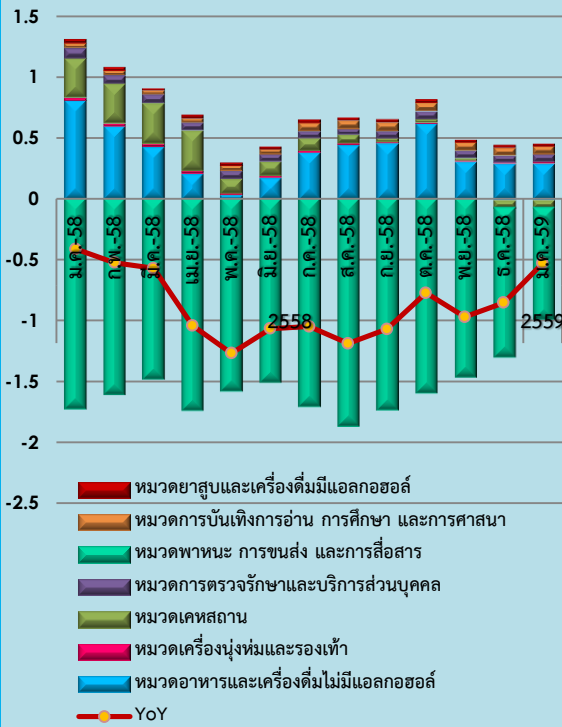


1 กุมภาพันธ์ 2559

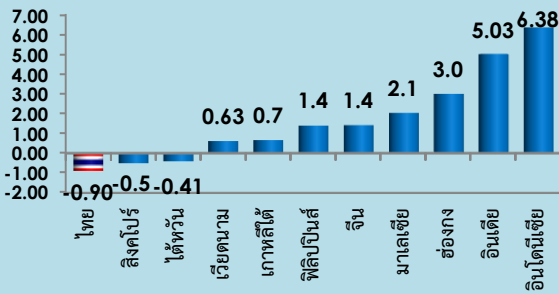
### Inflationary Trend (Headline CPI)



### องค์ประกอบของอัตราเงินเฟ้อ (Percentage Points)



### อัตราเงินเฟ้อต่างประเทศเฉลี่ยปี 2558



### คาดการณ์อัตราเงินเฟ้อปี 2559

อัตราเงินเฟ้อทั่วไป 1.0 – 2.0 (YoY)

GDP <sup>f</sup>	3.0 – 4.0 (YoY)
Exchange Rate <sup>f</sup>	36 – 38 Baht/USD
Dubai Oil <sup>f</sup>	48 – 54 USD/Barrel

### Highlights

ดัชนีราคาผู้บริโภคเดือนมกราคม ปี 2559 ยังคงทรงตัวจากช่วงไตรมาสที่ 4/2558 ส่งผลให้อัตราเงินเฟ้อยังคงอยู่ในระดับต่ำกว่าร้อยละ 0 ทั้งนี้ แนวโน้มอัตราเงินเฟ้อที่ลดลงนั้นได้รับผลกระทบจากสินค้าในหมวดพาหนะ การขนส่ง และการสื่อสารเนื่องจากการปรับราคาลงของน้ำมันเชื้อเพลิง ขายเป็นหลักในประเทศ ได้แก่ แก๊สโซฮอล์ 91 95 น้ำมันดีเซล น้ำมันเบนซิน 95 ในส่วนของสินค้าและบริการอื่นๆ เพื่อการอุปโภคและบริโภค อาทิ อาหารสดของใช้ภายในบ้าน และค่าของใช้ส่วนบุคคลราคาปรับสูงขึ้นเล็กน้อยตามภาวะอุปสงค์และอุปทานของตลาด อย่างไรก็ตามผลกระทบของสินค้าและบริการข้างต้นต่ออัตราเงินเฟ้อมีแนวโน้มลดลงและน้อยกว่าผลกระทบของราคาลดลง ทำให้อัตราเงินเฟ้อในเดือนมกราคม 2559 ยังคงติดลบต่อเนื่อง

ดัชนีราคาผู้บริโภคทั่วไปของประเทศ เดือนมกราคม 2559 (ดัชนีปี 2554 เท่ากับ 100) เท่ากับ 105.46 ลดลงร้อยละ 0.53 (YoY) ทั้งนี้ อัตราเงินเฟ้อในเดือนมกราคม 2559 เมื่อเทียบกับเดือนมกราคม 2558 ยังคงได้รับแรงกดดันจากสินค้าและบริการในหมวดพาหนะ การขนส่งและการสื่อสารเป็นหลักส่งผลกระทบต่ออัตราเงินเฟ้อโดยเฉลี่ยร้อยละ -0.93 อาทิ ราคาน้ำมันเชื้อเพลิงขายปลีกในประเทศมีแนวโน้มลดลงอย่างต่อเนื่อง ทำให้ค่าโดยสารภายในประเทศ อาทิ ค่าโดยสารรถประจำทางปรับอากาศชั้น 1 และค่าโดยสารเรือเริ่มปรับตัวลดลงตาม โดยที่การปรับลดของราคาน้ำมันเชื้อเพลิง (ร้อยละ -15.30) และค่าโดยสารรถและเรือข้างต้น (ร้อยละ -4.54 และ -9.51) ส่งผลกระทบต่ออัตราเงินเฟ้อในเดือนมกราคม 2559 ร้อยละ -0.93 ร้อยละ -0.004 และ ร้อยละ -0.001 ตามลำดับ ทั้งนี้ สินค้าเพื่อการบริโภคในหมวดอาหารและเครื่องดื่มไม่มีแอลกอฮอล์ ( อาทิ อาหารสำเร็จรูป ผักและผลไม้สด ปลาและสัตว์น้ำ) หมวดการตรวจรักษาและบริการส่วนบุคคล (ค่าใช้จ่ายและค่าของใช้ส่วนบุคคล ค่าตรวจรักษาและค่ายา ค่าเบี้ยประกันชีวิต) หมวดยาสูบและเครื่องดื่มแอลกอฮอล์ (บุหรี่ปิเยอร์) ปรับตัวสูงขึ้นเล็กน้อยและส่งผลกระทบต่ออัตราเงินเฟ้อโดยเฉลี่ยร้อยละ 0.02

เมื่อเทียบเดือนธันวาคม 2558 อัตราเงินเฟ้อมีค่าเท่ากับ -0.26 (MoM) โดยมีสาเหตุสำคัญมาจากการปรับลดราคาลงของกลุ่มอาหารสดและพลังงาน อาทิ 1) ผักและผลไม้ (ร้อยละ -1.69 ตามปริมาณผลผลิตที่ออกสู่ตลาดมาก) 2) ราคาน้ำมันเชื้อเพลิงในประเทศ (ร้อยละ -3.92) 3) ค่ากระแสไฟฟ้า (ร้อยละ -0.73) เนื่องจากคณะกรรมการกำกับกิจการพลังงาน (กกพ.) ได้มีมติปรับอัตราค่าไฟฟ้าโดยอัตโนมัติ (FT) ในรอบเดือนมกราคม-เมษายน 2559 ให้ลดลงเท่ากับ 4.80 สตางค์ต่อหน่วย ทั้งนี้ การปรับราคาสินค้าข้างต้นส่งผลกระทบต่ออัตราเงินเฟ้อร้อยละ -0.07 -0.20 -0.03 ตามลำดับ

คาดการณ์อัตราเงินเฟ้อปี 2559 อยู่ระหว่างร้อยละ 1.00-2.00 โดยมีสมมติฐานหลัก คือ 1) อัตราการเติบโตทางเศรษฐกิจ (GDP) ร้อยละ 3.0-4.0 2) ราคาน้ำมันดิบดูไบ อยู่ระหว่าง 48-54 ดอลลาร์สหรัฐ/บาร์เรล 3) อัตราแลกเปลี่ยนอยู่ระหว่าง 36-38 บาท/ดอลลาร์สหรัฐ

**ดัชนีราคาผู้บริโภคทั่วไปของประเทศเดือนมกราคม 2559**

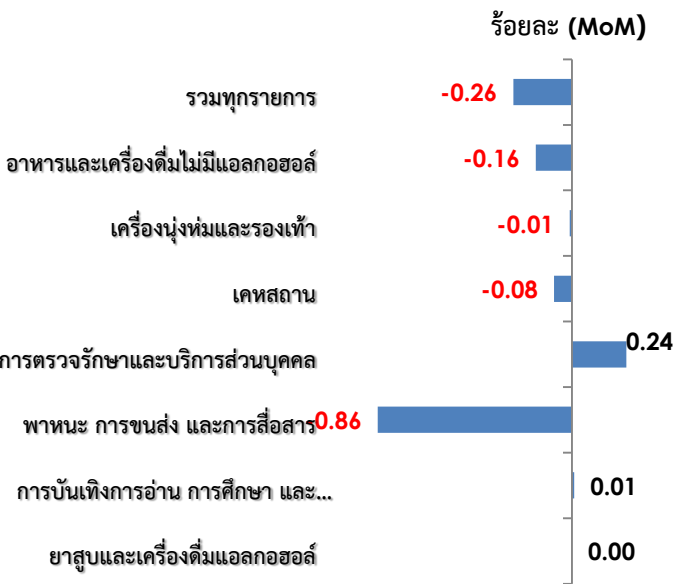
ดัชนีราคาผู้บริโภคทั่วไปของประเทศแสดงถึงการเปลี่ยนแปลงของระดับราคาสินค้าและบริการที่ครัวเรือนใช้สอยครอบคลุม หมวดอาหารและเครื่องดื่มไม่มีแอลกอฮอล์ เครื่องนุ่งห่มและรองเท้า เคหสถาน การตรวจรักษาและบริการส่วนบุคคล พาหนะ การขนส่งและการสื่อสาร การบันเทิง การอ่าน การศึกษาและการศาสนา ยาสูบและเครื่องดื่มมีแอลกอฮอล์ มีจำนวนรายการสินค้าทั้งหมด 450 รายการ

อัตราเงินเฟ้อทั่วไปของประเทศไทยอยู่ในระดับต่ำกว่าร้อยละ 0 สะท้อนว่าผู้บริโภคสามารถซื้อสินค้าบริการจำนวนเท่าเดิมได้ในราคาที่ต่ำลง อย่างไรก็ตาม ผลกระทบของค่าใช้จ่ายที่เกิดขึ้นแก่แต่ละครัวเรือนนั้นขึ้นอยู่กับสนิมและประเภทของสินค้าและบริการที่แต่ละครัวเรือนใช้สอย ทั้งนี้ ดัชนีราคาผู้บริโภคทั่วไปของประเทศเดือนมกราคม 2559 สามารถสรุปได้ดังนี้ คือ

1. ดัชนีราคาผู้บริโภคทั่วไปของประเทศเดือนมกราคม 2559 (ปี 2554 ดัชนีราคาผู้บริโภคทั่วไปของประเทศ เท่ากับ 100) มีค่าเท่ากับ 105.46 (เดือนธันวาคม 2558 เท่ากับ 105.74 )

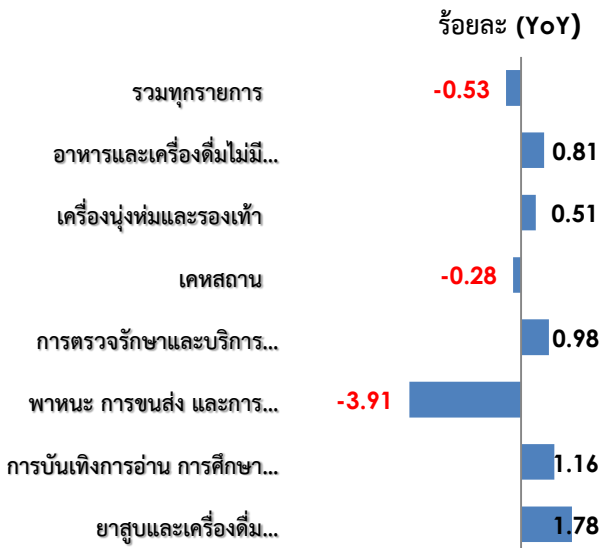
2. การเปลี่ยนแปลงของดัชนีราคาผู้บริโภคทั่วไปของประเทศเดือนมกราคม 2559 เมื่อเทียบกับ

2.1 เดือนธันวาคม 2558 (MoM) **ลดลง** ร้อยละ 0.26 โดยมีร้อยละการเปลี่ยนแปลงราคาสินค้าและบริการจำแนกตามหมวดแสดงได้ดังภาพที่ 1



อัตราเงินเฟ้อเดือนมกราคม 2559 ลดลงจากเดือนธันวาคม 2558 (MoM) ร้อยละ 0.26 โดยมีสาเหตุสำคัญมาจากการลดลงของหมวดพลังงาน ตามการลดลงของราคาน้ำมันเชื้อเพลิงขายปลีกในประเทศ ได้แก่ น้ำมันดีเซล แก๊สโซฮอล์ E85 E20 แก๊สโซฮอล์ 91 95 และน้ำมันเบนซิน 95 ประกอบกับการลดลง ของค่าโดยสารเรือ และค่ากระแสไฟฟ้า นอกจากนี้ หมวดผักและผลไม้สด รวมทั้งไข่ไก่ เนื้อสุกร และไก่สด มีราคาปรับตัวลดลงตามปริมาณผลผลิตที่ออกสู่ตลาดมาก

2.2 เดือนมกราคม 2558 (YoY) **ลดลง** ร้อยละ 0.53 โดยมีร้อยละการเปลี่ยนแปลงราคาสินค้าและบริการจำแนกตามหมวดแสดงได้ดังภาพที่ 2



อัตราเงินเฟ้อเดือนมกราคม 2559 ลดลงจากเดือนมกราคม 2558 (YoY) ร้อยละ 0.53 โดยมีสาเหตุสำคัญมาจากการลดลงของหมวดพลังงาน ตามการลดลงของราคาน้ำมันเชื้อเพลิงขายปลีกในประเทศ ได้แก่ น้ำมันดีเซล แก๊สโซฮอล์ E85 E20 แก๊สโซฮอล์ 91 95 และน้ำมันเบนซิน 95 นอกจากนี้ยังมีการปรับลดลงของค่าโดยสารรถประจำทาง ค่าโดยสารเรือ ค่าธรรมเนียมผ่านทางพิเศษ ค่ากระแสไฟฟ้า ค่าก๊าซหุงต้ม และผลิตภัณฑ์ทำความสะอาด อย่างไรก็ตาม หมวดผักและผลไม้สด ปลาและสัตว์น้ำ อาหารบริโภคนอกบ้านและในบ้าน ค่าเช่าบ้าน ค่าตรวจรักษาและค่ายา ยาสูบและเครื่องดื่มมีแอลกอฮอล์ มีราคาสูงขึ้น

3. คาดการณ์อัตราเงินเฟ้อปี 2559 อยู่ระหว่างร้อยละ 1.00-2.00 โดยมีสมมติฐานหลัก คือ 1) อัตราการเติบโตทางเศรษฐกิจ (GDP) ร้อยละ 3.0-4.0) 2) ราคาน้ำมันดิบดูไบ อยู่ระหว่าง 48-54 ดอลลาร์สหรัฐ/บาร์เรล 3) อัตราแลกเปลี่ยนอยู่ระหว่าง 36-38 บาท/ดอลลาร์สหรัฐ ทั้งนี้ อัตราแลกเปลี่ยนอ้างอิงดอลลาร์สหรัฐและ ราคาน้ำมันดิบดูไบเฉลี่ยเดือนมกราคม 2559 เท่ากับ 36.16 บาทต่อดอลลาร์ และ 26.53 ดอลลาร์ต่อบาร์เรล ตามลำดับ

#### 4. ปัจจัยที่ส่งผลกระทบต่ออัตราเงินเฟ้อ

- 4.1 ราคาน้ำมันเชื้อเพลิงในประเทศ ปรับลดลงตามราคาน้ำมันดิบในตลาดโลกจากปัญหาอุปทานส่วนเกิน
- 4.2 อัตราค่าไฟฟ้าโดยอัตโนมัติ (Ft) ปรับลดลงตามต้นทุนก๊าซธรรมชาติในตลาดโลก โดยคณะกรรมการกำกับกิจการพลังงาน (กกพ.) ได้มีมติปรับลดอัตราค่าไฟฟ้าโดยอัตโนมัติ (FT) ในรอบเดือนมกราคม-เมษายน 2559 ลดลงเท่ากับ 4.80 สตางค์ต่อหน่วย
- 4.3 ค่าโดยสารสาธารณะ ได้แก่ ค่าโดยสารรถประจำทาง ค่าโดยสารเรือ ปรับลดลงตามต้นทุนน้ำมันเชื้อเพลิงที่ลดลง
- 4.4 ราคารถยนต์ปรับสูงขึ้นจากโครงสร้างอัตราภาษีสรรพสามิตรถยนต์ใหม่ที่เกิดจากการปล่อยก๊าซคาร์บอนไดออกไซด์ (CO2)
- 4.5 กระทรวงพาณิชย์ขอความร่วมมือจากผู้ประกอบการให้มีการปรับลดราคาสินค้าลงตามต้นทุนน้ำมัน และค่าขนส่ง โดยในขณะนี้ผู้ประกอบการสินค้าลดราคาสินค้าใน 9 หมวดรายการสินค้าอุปโภคบริโภค อาทิ นมผง ข้าวสาร ปูนซีเมนต์ และเหล็กเส้น

#### หมายเหตุ:

#### คำอธิบายข้อมูลดัชนีราคาผู้บริโภค และอัตราเงินเฟ้อ (A Brief Explanation of Consumer Price Index (CPI) and Inflation)

ดัชนีราคาผู้บริโภค เป็นตัวชี้วัดการเปลี่ยนแปลงของราคาสินค้าและบริการโดยเฉลี่ยที่ผู้บริโภคจ่ายไปสำหรับกลุ่มสินค้าและบริการที่กำหนด หรือมีจำเพาะ เรียกว่า “ตระกร้าสินค้า” อันประกอบไปด้วยสินค้าและบริการ 1) หมวดอาหารและเครื่องดื่ม 2) เครื่องนุ่งห่ม 3) เคหสถาน 4) การตรวจรักษาและบริการส่วนบุคคล 5) ยานพาหนะ การขนส่ง การสื่อสาร 6) การบันเทิง การอ่าน การศึกษา ฯลฯ 7) ยาสูบและเครื่องดื่มที่มีแอลกอฮอล์ โดยการคำนวณดัชนีราคาผู้บริโภคทั่วไปจะเปรียบเทียบราคาสินค้าในช่วงระยะเวลาหนึ่งๆ กับราคาสินค้าในช่วงเวลาเริ่มต้น เรียกว่า ปีฐาน (ปีฐานปัจจุบัน คือ ปี 2554) ซึ่งกำหนดตัวเลขดัชนีเท่ากับ 100 อย่างไรก็ตาม คริวเรือนผู้บริโภคที่ครอบคลุมในการคำนวณดัชนีได้แก่ คริวเรือนในเขตเทศบาลที่สมาชิกจำนวน 1 – 5 คนและมีรายได้ระหว่าง 10,000 – 60,000 บาทต่อเดือน ในพื้นที่กรุงเทพมหานครและปริมณฑล และภูมิภาค 4 ภาค รวมทั้งสิ้น 43 จังหวัด<sup>1</sup>

อัตราเงินเฟ้อทั่วไป คือ อัตราการเปลี่ยนแปลงของดัชนีราคาผู้บริโภคที่ใช้วัดการเปลี่ยนแปลงของราคาขายปลีกสินค้าและบริการโดยเฉลี่ยที่ผู้บริโภคทั่วไปจ่ายเพื่อซื้อสินค้าและบริการจำนวนหนึ่ง ณ เวลาหนึ่ง ๆ เทียบกับปีฐาน (ปีฐานปัจจุบัน คือ ปี 2554)

ดัชนีราคาผู้บริโภคพื้นฐาน คือ ดัชนีราคาผู้บริโภคชุดทั่วไปที่หักรายการสินค้ากลุ่มอาหารสด (ซึ่งมีการเคลื่อนไหวขึ้นลงบ่อยและเป็นลักษณะตามฤดูกาล) และสินค้ากลุ่มพลังงาน (ซึ่งอยู่นอกเหนือการควบคุมของนโยบายการเงิน) ออกไปเหลือแต่รายการสินค้าที่ราคาเคลื่อนไหวตามกลไกตลาด เพื่อวัดเงินเฟ้อพื้นฐานของระบบเศรษฐกิจ

อัตราเงินเฟ้อพื้นฐาน คือ อัตราการเปลี่ยนแปลงของดัชนีราคาผู้บริโภคพื้นฐานโดยคำนวณจากดัชนีราคาผู้บริโภคทั่วไปของประเทศที่หักรายการสินค้ากลุ่มอาหารสด และสินค้ากลุ่มพลังงานซึ่งสินค้าที่หักออกมีความเคลื่อนไหวขึ้นลงบ่อยตามฤดูกาลและอยู่นอกเหนือการควบคุมของนโยบายการเงินเหลือเพียงรายการสินค้าที่ราคาเคลื่อนไหวตามกลไกตลาด

สรุปคือ ดัชนีราคาผู้บริโภคใช้เป็นตัวชี้วัดอัตราเงินเฟ้อของ ประเทศ ซึ่งเป็นตัวชี้เศรษฐกิจตัวหนึ่ง ในการวิเคราะห์ จะพิจารณาถึงปัจจัยต่างๆ ที่มีผลกระทบต่ออัตราการเปลี่ยนแปลงของราคาสินค้า เช่น ปัจจัยที่มีผล ต่อต้นทุนการผลิต ได้แก่ น้ำมันเชื้อเพลิง ก๊าซหุงต้ม นอกจากนี้เป็นค่าสาธารณูปโภค ค่าภาษีสรรพสามิต และปัจจัยอื่นๆ ถ้าปัจจัยต่างๆ มีผลกระทบต่อค่าเพิ่มขึ้นของราคาสินค้า จะทำให้อัตราเงินเฟ้อสูงขึ้น ซึ่งเป็นผลกระทบต่อการครองชีพของประชาชน และมีผลกระทบต่อการขยายตัวทางเศรษฐกิจของประเทศด้วย

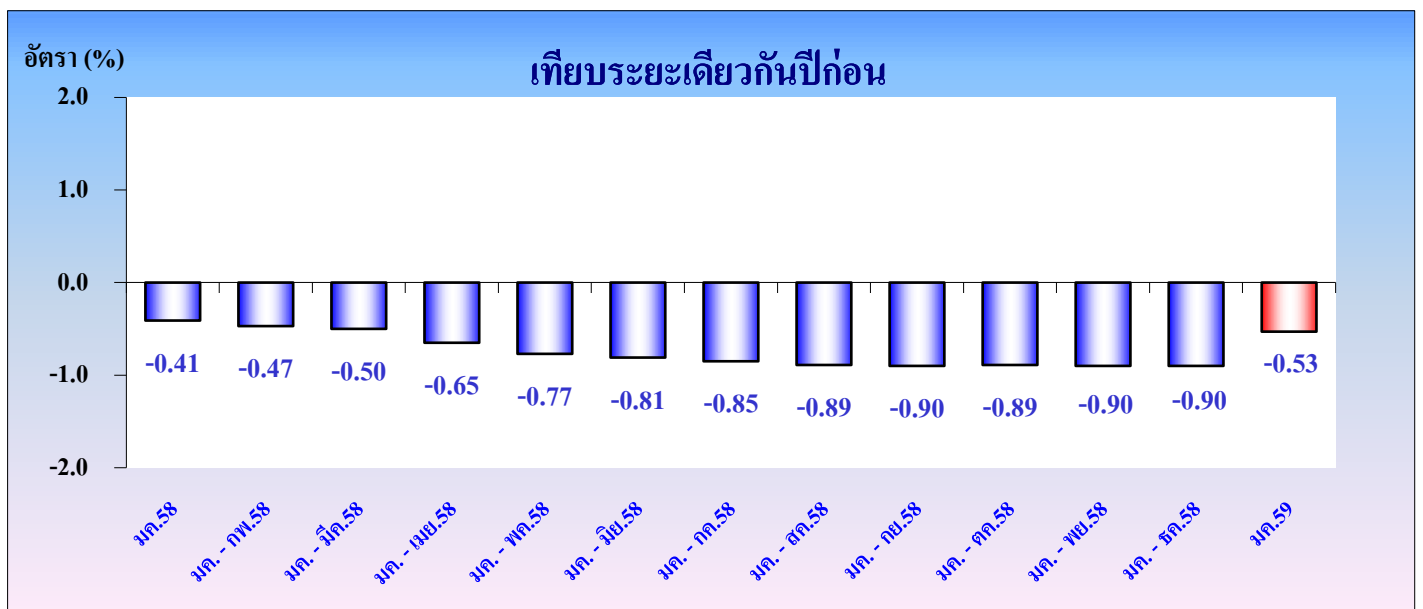
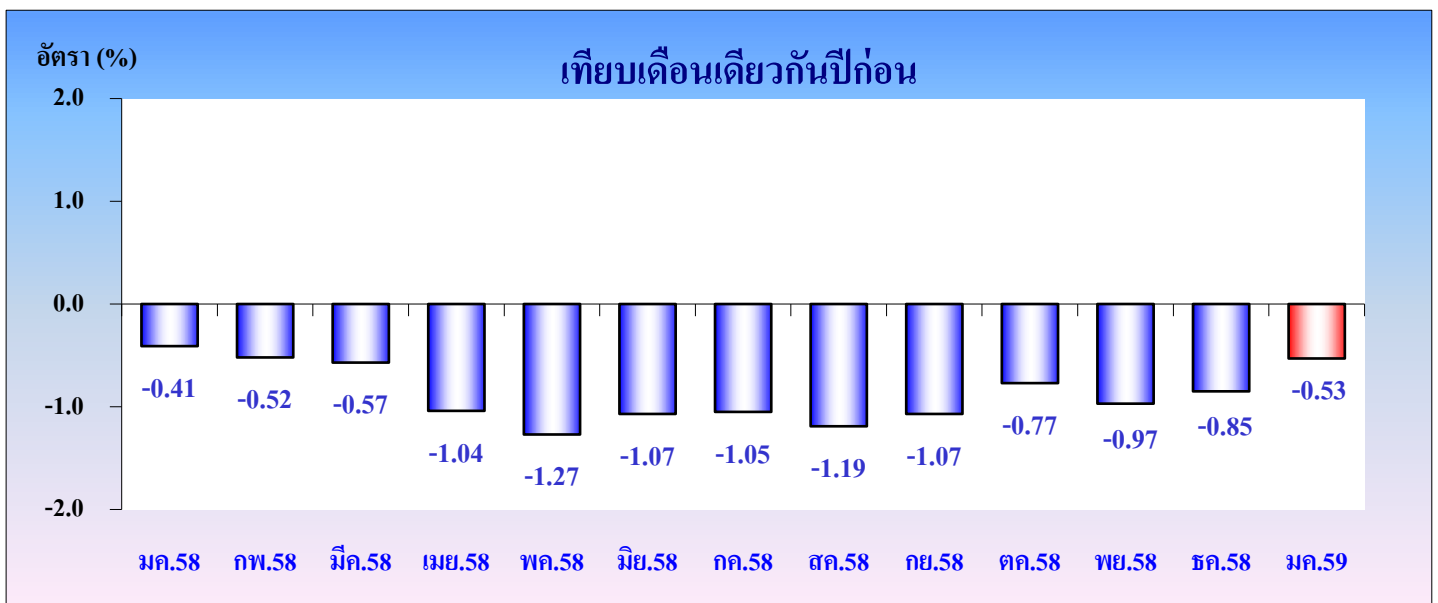
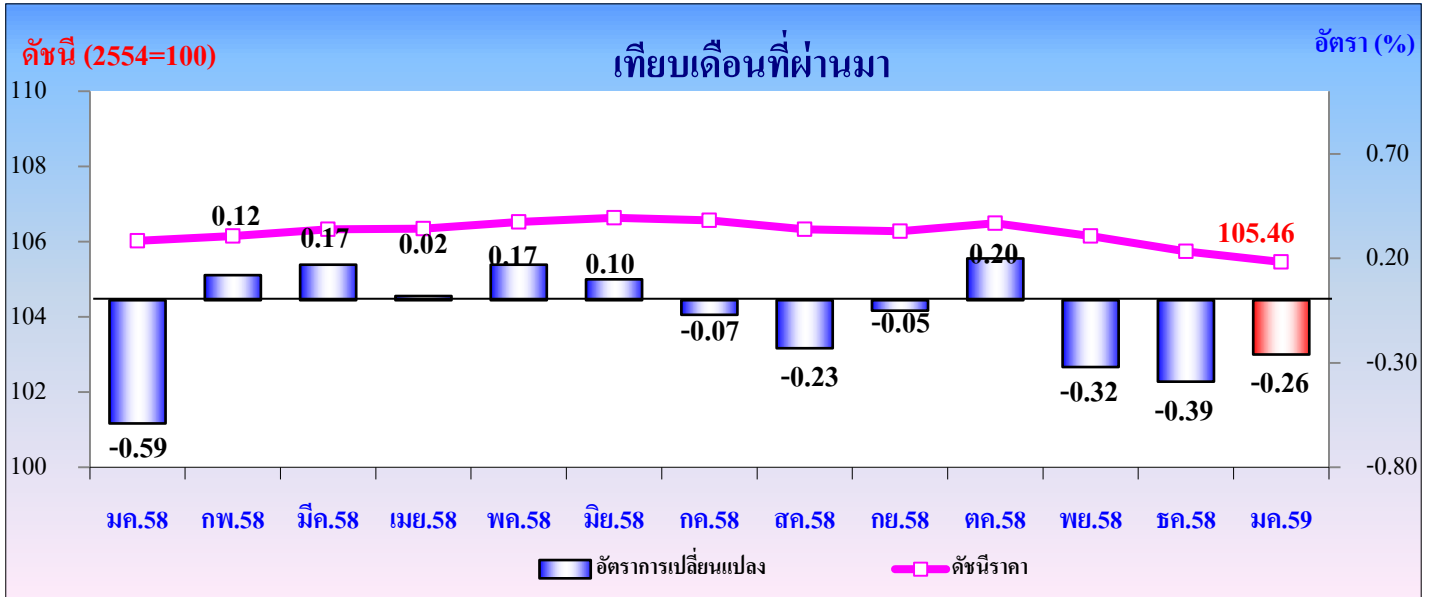
<sup>1</sup> 43 จังหวัดที่ใช้ในการคำนวณดัชนีราคาผู้บริโภค ได้แก่ กรุงเทพมหานครและปริมณฑล 1. กรุงเทพมหานคร 2.นนทบุรี 3.ปทุมธานี 4.สมุทรปราการ ภาคกลาง 5.อยุธยา 6.ลพบุรี 7.สิงห์บุรี 8.ชลบุรี 9.ระยอง 10.จันทบุรี 11.ปราจีนบุรี 12.ราชบุรี 13.สุพรรณบุรี 14.เพชรบุรี 15.ประจวบคีรีขันธ์ ภาคเหนือ 16.นครสวรรค์ 17.ตาก 18.แพร่ 19.เชียงใหม่ 20.เชียงราย 21.อุตรดิตถ์ 22.พิษณุโลก 23.เพชรบูรณ์ 24.น่าน ภาคตะวันออกเฉียงเหนือ 25.นครราชสีมา 26.ขอนแก่น 27.สุรินทร์ 28.อุบลราชธานี 29.หนองคาย 30.ศรีสะเกษ 31.มุกดาหาร 32.อุดรธานี 33.ร้อยเอ็ด 34.นครพนม ภาคใต้ 35.สุราษฎร์ธานี 36.นครศรีธรรมราช 37.ตรัง 38.สงขลา 39.ยะลา 40.ภูเก็ต 41.กระบี่ 42. นราธิวาส 43.ระนอง

4. ตารางแสดงดัชนีราคาผู้บริโภคและอัตราเงินเฟ้อ

รายการ	สัดส่วน	เดือนมกราคม 2559					เดือนธันวาคม 2558			
	น้ำหนัก	ดัชนี		อัตราการเปลี่ยนแปลง			ดัชนี		อัตราการเปลี่ยนแปลง	
	มค.59	มค.59	มค.58	M/M	Y/Y	A/A	ธค.58	M/M	Y/Y	A/A
ดัชนีราคาผู้บริโภคทั่วไป	100.00	105.46	106.02	-0.26	-0.53	-0.53	105.74	-0.39	-0.85	-0.90
หมวดอาหารและเครื่องดื่มไม่มีแอลกอฮอล์	35.89	113.95	113.03	-0.16	0.81	0.81	114.13	-0.26	0.83	1.14
ข้าวแป้งและผลิตภัณฑ์จากแป้ง	3.44	104.93	105.02	-0.06	-0.09	-0.09	104.99	-0.02	0.00	0.27
เนื้อสัตว์ เป็ดไก่และสัตว์น้ำ	6.95	115.55	114.55	0.10	0.87	0.87	115.43	-0.03	0.52	0.04
ไข่และผลิตภัณฑ์นม	1.75	104.53	104.18	0.01	0.34	0.34	104.52	-0.52	-0.26	-2.06
ผักและผลไม้	4.32	120.72	117.65	-1.69	2.61	2.61	122.80	-1.53	3.22	3.27
- ผักสด	1.71	112.76	116.83	-3.55	-3.48	-3.48	116.91	-2.40	-1.02	4.28
- ผลไม้สด	2.18	131.55	124.25	-0.69	5.88	5.88	132.47	-1.52	5.80	2.96
เครื่องประกอบอาหาร	1.84	111.73	112.47	-0.10	-0.66	-0.66	111.84	0.02	-0.32	1.00
เครื่องดื่มไม่มีแอลกอฮอล์	1.78	105.74	105.59	0.21	0.14	0.14	105.52	-0.30	0.09	0.64
อาหารบริโภค-ในบ้าน	9.89	115.84	115.09	0.04	0.65	0.65	115.79	-0.11	0.69	1.35
อาหารบริโภค-นอกบ้าน	5.92	113.76	112.57	0.07	1.06	1.06	113.68	0.03	1.12	2.20
หมวดอื่น ๆ ไม่ใช่อาหารและเครื่องดื่ม	64.11	100.93	102.21	-0.31	-1.25	-1.25	101.24	-0.45	-1.78	-2.00
หมวดเครื่องนุ่งห่มและรองเท้า	3.04	103.58	103.05	-0.01	0.51	0.51	103.59	0.03	0.51	0.58
หมวดเคหสถาน	24.73	106.55	106.85	-0.08	-0.28	-0.28	106.64	0.01	-0.29	0.59
หมวดการตรวจรักษาและบริการส่วนบุคคล	6.53	104.67	103.65	0.24	0.98	0.98	104.42	0.03	0.85	0.99
หมวดพาหนะการขนส่งและการสื่อสาร	22.53	92.88	96.66	-0.86	-3.91	-3.91	93.69	-1.30	-5.22	-6.52
- ค่าโดยสารสาธารณะ	2.15	103.60	103.03	-0.04	0.55	0.55	103.64	0.00	0.87	1.35
- น้ำมันเชื้อเพลิง	5.20	72.76	85.90	-3.92	-15.30	-15.30	75.73	-5.16	-18.93	-21.58
- การสื่อสาร	3.89	99.74	99.77	0.00	-0.03	-0.03	99.74	0.00	-0.03	-0.03
หมวดการบันเทิง การอ่าน การศึกษาฯ	5.93	103.08	101.90	0.01	1.16	1.16	103.07	0.00	1.13	0.96
หมวดยาสูบและเครื่องดื่มมีแอลกอฮอล์	1.35	117.13	115.08	0.00	1.78	1.78	117.13	0.00	1.77	2.08
ดัชนีราคาผู้บริโภคพื้นฐาน *	73.90	106.18	105.56	0.07	0.59	0.59	106.11	-0.02	0.68	1.05
กลุ่มอาหารสดและพลังงาน	26.10	103.07	106.86	-1.17	-3.55	-3.55	104.29	-1.40	-4.91	-5.84
- อาหารสด	16.46	114.26	113.06	-0.42	1.06	1.06	114.74	-0.49	1.03	0.70
- พลังงาน	9.64	88.86	99.31	-2.45	-10.52	-10.52	91.09	-2.89	-13.44	-14.54



# ดัชนีราคาผู้บริโภคทั่วไปของประเทศ มกราคม 2559



**ตารางที่ 1**  
**ดัชนีราคาผู้บริโภคทั่วไปของประเทศ**  
**เดือนมกราคม 2559**

( 2554 = 100)

รายการ	สัดส่วน น้ำหนัก มค.59	เดือนมกราคม 2559					เดือนธันวาคม 2558			
		ดัชนี		อัตราการเปลี่ยนแปลง			ดัชนี		อัตราการเปลี่ยนแปลง	
		มค.59	มค.58	M/M	Y/Y	A/A	ธค.58	M/M	Y/Y	A/A
<b>ดัชนีราคาผู้บริโภคทั่วไป</b>	100.00	105.46	106.02	-0.26	-0.53	-0.53	105.74	-0.39	-0.85	-0.90
<i>หมวดอาหารและเครื่องดื่มไม่มีแอลกอฮอล์</i>	35.89	113.95	113.03	-0.16	0.81	0.81	114.13	-0.26	0.83	1.14
ข้าวแป้งและผลิตภัณฑ์จากแป้ง	3.44	104.93	105.02	-0.06	-0.09	-0.09	104.99	-0.02	0.00	0.27
เนื้อสัตว์ เบ็ดไก่และสัตว์น้ำ	6.95	115.55	114.55	0.10	0.87	0.87	115.43	-0.03	0.52	0.04
ไข่และผลิตภัณฑ์นม	1.75	104.53	104.18	0.01	0.34	0.34	104.52	-0.52	-0.26	-2.06
ผักและผลไม้	4.32	120.72	117.65	-1.69	2.61	2.61	122.80	-1.53	3.22	3.27
- ผักสด	1.71	112.76	116.83	-3.55	-3.48	-3.48	116.91	-2.40	-1.02	4.28
- ผลไม้สด	2.18	131.55	124.25	-0.69	5.88	5.88	132.47	-1.52	5.80	2.96
เครื่องประกอบอาหาร	1.84	111.73	112.47	-0.10	-0.66	-0.66	111.84	0.02	-0.32	1.00
เครื่องดื่มไม่มีแอลกอฮอล์	1.78	105.74	105.59	0.21	0.14	0.14	105.52	-0.30	0.09	0.64
อาหารบริโภค-ในบ้าน	9.89	115.84	115.09	0.04	0.65	0.65	115.79	-0.11	0.69	1.35
อาหารบริโภค-นอกบ้าน	5.92	113.76	112.57	0.07	1.06	1.06	113.68	0.03	1.12	2.20
<i>หมวดอื่น ๆ ไม่ใช่อาหารและเครื่องดื่ม</i>	64.11	100.93	102.21	-0.31	-1.25	-1.25	101.24	-0.45	-1.78	-2.00
หมวดเครื่องนุ่งห่มและรองเท้า	3.04	103.58	103.05	-0.01	0.51	0.51	103.59	0.03	0.51	0.58
หมวดเคหสถาน	24.73	106.55	106.85	-0.08	-0.28	-0.28	106.64	0.01	-0.29	0.59
หมวดการตรวจรักษาและบริการส่วนบุคคล	6.53	104.67	103.65	0.24	0.98	0.98	104.42	0.03	0.85	0.99
หมวดพาหนะการขนส่งและการสื่อสาร	22.53	92.88	96.66	-0.86	-3.91	-3.91	93.69	-1.30	-5.22	-6.52
- ค่าโดยสารสาธารณะ	2.15	103.60	103.03	-0.04	0.55	0.55	103.64	0.00	0.87	1.35
- น้ำมันเชื้อเพลิง	5.20	72.76	85.90	-3.92	-15.30	-15.30	75.73	-5.16	-18.93	-21.58
- การสื่อสาร	3.89	99.74	99.77	0.00	-0.03	-0.03	99.74	0.00	-0.03	-0.03
หมวดการบันเทิง การอ่าน การศึกษา	5.93	103.08	101.90	0.01	1.16	1.16	103.07	0.00	1.13	0.96
หมวดยาสูบและเครื่องดื่มมีแอลกอฮอล์	1.35	117.13	115.08	0.00	1.78	1.78	117.13	0.00	1.77	2.08
<b>ดัชนีราคาผู้บริโภคพื้นฐาน *</b>	73.90	106.18	105.56	0.07	0.59	0.59	106.11	-0.02	0.68	1.05
กลุ่มอาหารสดและพลังงาน	26.10	103.07	106.86	-1.17	-3.55	-3.55	104.29	-1.40	-4.91	-5.84
- อาหารสด	16.46	114.26	113.06	-0.42	1.06	1.06	114.74	-0.49	1.03	0.70
- พลังงาน	9.64	88.86	99.31	-2.45	-10.52	-10.52	91.09	-2.89	-13.44	-14.54

\* ดัชนีผู้บริโภคทั่วไปที่หักรายการสินค้ากลุ่มอาหารสดและสินค้ากลุ่มพลังงาน

กลุ่มดัชนีราคาผู้บริโภค

กองสารสนเทศและดัชนีเศรษฐกิจการค้า

กระทรวงพาณิชย์

1 กุมภาพันธ์ 2559

ตารางที่ 2

อัตราการเปลี่ยนแปลงดัชนีราคาผู้บริโภคทั่วไปของประเทศ ปี2554 - 2559

เดือน	อัตราการเปลี่ยนแปลงเปรียบเทียบจากเดือนก่อนหน้า																	
	รวมทุกรายการ						อาหารและเครื่องดื่ม						สินค้าอื่น ๆ ไม่ใช่อาหารและเครื่องดื่ม					
	ปี 2554	ปี 2555	ปี 2556	ปี 2557	ปี 2558	ปี 2559	ปี 2554	ปี 2555	ปี 2556	ปี 2557	ปี 2558	ปี 2559	ปี 2554	ปี 2555	ปี 2556	ปี 2557	ปี 2558	ปี 2559
มค.	0.54	0.39	0.16	0.42	-0.59	-0.26	1.07	-0.21	0.08	0.67	-0.14	-0.16	0.23	0.79	0.20	0.30	-0.83	-0.31
กพ.	0.40	0.37	0.21	0.23	0.12		0.64	0.15	-0.08	0.54	-0.06		0.25	0.53	0.36	0.07	0.23	
มีค.	0.49	0.59	0.07	0.22	0.17		0.76	0.66	0.26	0.45	-0.02		0.33	0.55	-0.04	0.10	0.27	
เมย.	1.38	0.42	0.16	0.50	0.02		3.12	0.65	1.12	1.27	0.63		0.30	0.26	-0.33	0.09	-0.31	
พค.	0.34	0.39	0.24	0.40	0.17		0.77	1.41	0.87	0.66	0.16		0.08	-0.28	-0.10	0.25	0.18	
มิย.	0.13	0.16	0.15	-0.10	0.10		0.44	0.00	-0.07	-0.31	0.10		-0.07	0.28	0.27	0.01	0.11	
กค.	0.18	0.35	0.10	-0.08	-0.07		-0.20	0.47	-0.21	-0.18	0.41		0.42	0.28	0.28	-0.02	-0.34	
สค.	0.43	0.40	-0.01	-0.08	-0.23		1.66	0.31	0.16	-0.08	0.09		-0.36	0.44	-0.10	-0.09	-0.39	
กย.	-0.33	0.34	0.16	-0.17	-0.05		0.65	0.31	0.16	0.08	0.11		-0.96	0.36	0.15	-0.30	-0.14	
ตค.	0.19	0.13	0.17	-0.10	0.20		0.54	0.24	0.61	0.02	0.45		-0.03	0.05	-0.05	-0.18	0.06	
พย.	0.21	-0.35	0.09	-0.12	-0.32		0.53	-0.86	0.09	0.22	-0.63		-0.01	-0.02	0.09	-0.30	-0.16	
ธค.	-0.48	0.39	0.14	-0.50	-0.39		-1.20	0.81	0.00	-0.21	-0.26		0.00	0.11	0.22	-0.67	-0.45	

### ตารางที่ 3

## อัตราการเปลี่ยนแปลงดัชนีราคาผู้บริโภคทั่วไปของประเทศ ปี2554 - 2559

เดือน	อัตราการเปลี่ยนแปลงเปรียบเทียบจากเดือนเดียวกันปีก่อน																	
	รวมทุกรายการ						อาหารและเครื่องดื่ม						สินค้าอื่น ๆ ไม่ใช่อาหารและเครื่องดื่ม					
	ปี 2554	ปี 2555	ปี 2556	ปี 2557	ปี 2558	ปี 2559	ปี 2554	ปี 2555	ปี 2556	ปี 2557	ปี 2558	ปี 2559	ปี 2554	ปี 2555	ปี 2556	ปี 2557	ปี 2558	ปี 2559
มค.	3.03	3.38	3.39	1.93	-0.41	-0.53	5.94	7.70	4.30	3.62	2.34	0.81	1.34	0.73	2.78	1.07	-1.86	-1.25
กพ.	2.87	3.35	3.23	1.96	-0.52		5.15	7.18	4.06	4.26	1.72		1.53	1.01	2.61	0.77	-1.71	
มีค.	3.14	3.45	2.69	2.11	-0.57		5.87	7.07	3.66	4.46	1.25		1.53	1.23	2.01	0.91	-1.53	
เมย.	4.04	2.47	2.42	2.45	-1.04		8.59	4.51	4.15	4.61	0.60		1.35	1.18	1.42	1.33	-1.93	
พค.	4.19	2.53	2.27	2.62	-1.27		8.38	5.18	3.59	4.39	0.11		1.69	0.83	1.60	1.68	-2.00	
มิย.	4.06	2.56	2.25	2.35	-1.07		7.76	4.72	3.52	4.14	0.51		1.81	1.17	1.59	1.41	-1.90	
กค.	4.08	2.73	2.00	2.16	-1.05		7.17	5.42	2.81	4.18	1.10		2.21	1.03	1.60	1.11	-2.22	
สค.	4.29	2.69	1.59	2.09	-1.19		8.43	4.02	2.65	3.93	1.27		1.77	1.84	1.06	1.12	-2.52	
กย.	4.03	3.38	1.42	1.75	-1.07		8.84	3.66	2.49	3.85	1.31		1.07	3.20	0.85	0.67	-2.36	
ตค.	4.19	3.32	1.46	1.48	-0.77		9.86	3.35	2.87	3.25	1.75		0.75	3.28	0.75	0.53	-2.12	
พย.	4.19	2.74	1.92	1.26	-0.97		10.21	1.92	3.85	3.38	0.88		0.54	3.27	0.86	0.14	-1.99	
ธค.	3.53	3.63	1.67	0.60	-0.85		9.09	4.00	3.01	3.16	0.83		0.17	3.39	0.97	-0.74	-1.78	



ตารางที่ 4

อัตราการเปลี่ยนแปลงดัชนีราคาผู้บริโภคทั่วไปของประเทศ ปี2554 - 2559

เดือน	ดัชนีเฉลี่ยเปรียบเทียบจากระยะเดียวกันปีก่อน																	
	รวมทุกรายการ						อาหารและเครื่องดื่ม						สินค้าอื่น ๆ ไม่ใช่อาหารและเครื่องดื่ม					
	ปี 2554	ปี 2555	ปี 2556	ปี 2557	ปี 2558	ปี 2559	ปี 2554	ปี 2555	ปี 2556	ปี 2557	ปี 2558	ปี 2559	ปี 2554	ปี 2555	ปี 2556	ปี 2557	ปี 2558	ปี 2559
มค.	3.03	3.38	3.39	1.93	-0.41	-0.53	5.94	7.70	4.30	3.62	2.34	0.81	1.34	0.73	2.78	1.07	-1.86	-1.25
มค. - กพ.	2.95	3.36	3.30	1.95	-0.47		5.54	7.44	4.17	3.94	2.03		1.43	0.87	2.70	0.92	-1.79	
มค. - มีค.	3.01	3.39	3.09	2.00	-0.50		5.65	7.32	4.01	4.12	1.77		1.47	0.99	2.46	0.92	-1.70	
มค. - เมย.	3.27	3.16	2.92	2.12	-0.65		6.40	6.59	4.04	4.24	1.47		1.44	1.04	2.20	1.03	-1.76	
มค. - พค.	3.45	3.03	2.80	2.21	-0.77		6.80	6.30	3.95	4.28	1.19		1.48	1.00	2.09	1.14	-1.80	
มค. - มิย.	3.56	2.95	2.70	2.23	-0.81		6.96	6.03	3.88	4.25	1.08		1.54	1.03	2.01	1.19	-1.82	
มค. - กค.	3.64	2.92	2.60	2.23	-0.85		7.00	5.94	3.72	4.24	1.09		1.64	1.03	1.94	1.18	-1.88	
มค. - สค.	3.72	2.89	2.47	2.21	-0.89		7.17	5.70	3.58	4.21	1.10		1.65	1.13	1.83	1.17	-1.95	
มค. - กย.	3.75	2.94	2.36	2.15	-0.90		7.36	5.46	3.46	4.17	1.13		1.58	1.37	1.71	1.12	-2.00	
มค. - ตค.	3.79	2.99	2.27	2.08	-0.89		7.62	5.24	3.40	4.07	1.19		1.51	1.55	1.62	1.06	-2.01	
มค. - พย.	3.83	2.96	2.24	2.02	-0.90		7.85	4.93	3.45	4.00	1.16		1.42	1.70	1.55	0.98	-2.01	
มค. - ธค.	3.81	3.02	2.18	1.89	-0.90		7.96	4.85	3.40	3.94	1.14		1.32	1.85	1.50	0.83	-2.00	