

อัตราเงินเฟ้อของประเทศเดือนมกราคม 2558 ปรับตัวลดลงจากราคาพลังงานและอาหารสด

ดัชนีราคาผู้บริโภคทั่วไปของประเทศ เดือนมกราคม 2558 เท่ากับ 106.02 เทียบกับเดือนธันวาคม 2557 ลดลงร้อยละ 0.59 (MoM) (เดือนธันวาคม 2557 ลดลงร้อยละ 0.50) และเมื่อเทียบกับเดือนมกราคม 2557 ลดลงร้อยละ 0.41 (YoY) เป็นเงินเฟ้อที่ปรับตัวลดลง จากเดือนก่อนหน้าที่สูงขึ้นร้อยละ 0.60 (YoY) เนื่องจากราคาน้ำมันเชื้อเพลิงขายปลีกภายในประเทศที่ปรับตัวลดลง ตามราคาน้ำมันในตลาดโลกที่ลดลงอย่างต่อเนื่อง และการปรับลดลงของค่ากระแสไฟฟ้าจากการลดลงของอัตราค่าไฟฟ้าอัตโนมัติ (F₁) รวมทั้งราคาอาหารสดที่สำคัญประเภท ไข่ไก่ เนื้อสุกร ไก่สด ผลไม้ และผักสดบางชนิดราคายังคงปรับลดลง ตามนโยบายและมาตรการดูแลค่าครองชีพและราคาสินค้าของรัฐบาล (คสช.)

การเคลื่อนไหวของดัชนีราคาผู้บริโภคเดือนมกราคม 2558 หมวดอาหารและเครื่องดื่มไม่มีแอลกอฮอล์ ดัชนีราคาลดลงร้อยละ 0.14 (MoM) ตามการลดลงของราคาผักสดและผลไม้ ได้แก่ ผักคะน้า ผักชี ผักกาดหอม ต้นหอม ส้มเขียวหวาน ชมพู รวมทั้ง เนื้อสุกร ไก่สด และไข่ไก่ จากสภาพอากาศที่เอื้ออำนวย ส่งผลให้ปริมาณสินค้าออกสู่ตลาดมากขึ้น ขณะที่ ข้าวสารเจ้า ปลาช่อน ปลานิล ปลาหมึกกล้วย น้ำมันพืช ซีอิ๊ว น้ำอัดลม นมสด นมเปรี้ยว และผลิตภัณฑ์เสริมอาหาร ปรับราคาสูงขึ้น

หมวดอื่นๆ ไม่ใช่อาหารและเครื่องดื่มไม่มีแอลกอฮอล์ ดัชนีราคาลดลงร้อยละ 0.83 (MoM) จากการลดลงของราคาน้ำมันเชื้อเพลิงขายปลีก ได้แก่ แก๊สโซฮอล์ 91 95 E20 E85 น้ำมันดีเซล น้ำมันเบนซิน 95 น้ำมันหล่อลื่น และค่ากระแสไฟฟ้า ขณะที่ ค่าเช่าบ้าน ก๊าซยานพาหนะ (NGV) ค่าตรวจโรคคลินิกเอกชน ค่าโดยสารรถแท็กซี่ ผงซักฟอก น้ำยาปรับผ้านุ่ม แชมพูสระผม และกระดาษชำระ มีราคาปรับสูงขึ้น

ดัชนีราคาผู้บริโภคทั่วไปของประเทศ เดือนมกราคม 2558

จากการสำรวจราคาสินค้าและบริการทั่วประเทศจำนวน 450 รายการ ครอบคลุมหมวดอาหารและเครื่องดื่มไม่มีแอลกอฮอล์ เครื่องนุ่งห่มและรองเท้า เคหสถาน การตรวจรักษาและบริการส่วนบุคคล พาหนะ การขนส่งและการสื่อสาร การบันเทิง การอ่าน การศึกษาและการศาสนา ยาสูบและเครื่องดื่มมีแอลกอฮอล์ เพื่อนำมาคำนวณดัชนีราคาผู้บริโภคทั่วไปของประเทศ สรุปได้ดังนี้

1. ดัชนีราคาผู้บริโภคทั่วไปของประเทศเดือนมกราคม 2558

ปี 2554 ดัชนีราคาผู้บริโภคทั่วไปของประเทศ เท่ากับ 100 และเดือนมกราคม 2558 เท่ากับ 106.02 (เดือนธันวาคม 2557 เท่ากับ 106.65)

2. การเปลี่ยนแปลงของดัชนีราคาผู้บริโภคทั่วไปของประเทศเดือนมกราคม 2558 เมื่อเทียบกับ

2.1 เดือนธันวาคม 2557 ลดลงร้อยละ 0.59

2.2 เดือนมกราคม 2557 ลดลงร้อยละ 0.41

3. ดัชนีราคาผู้บริโภคทั่วไปของประเทศเดือนมกราคม 2558 เทียบกับเดือนธันวาคม 2557 ลดลงร้อยละ 0.59 (เดือนธันวาคม 2557 ลดลงร้อยละ 0.50) จากการลดลงของดัชนีราคาหมวดอาหารและเครื่องดื่มไม่มีแอลกอฮอล์ ร้อยละ 0.14 และดัชนีราคาหมวดอื่นๆ ไม่ใช่อาหาร และเครื่องดื่มไม่มีแอลกอฮอล์ ลดลงร้อยละ 0.83

3.1 ดัชนีราคาหมวดอาหารและเครื่องดื่มไม่มีแอลกอฮอล์ ลดลงร้อยละ 0.14 (ธันวาคม 2557 ลดลงร้อยละ 0.21) โดยมีสินค้าสำคัญที่ปรับราคาลดลง ดังนี้

รายการสินค้า	ร้อยละ (ม.ค.58/ธ.ค.57)
เนื้อสุกร	-1.13
ไข่ไก่	-2.48
ผักคะน้า	-31.44
ผักชี	-40.11
ต้นหอม	-18.71
ขิง	-8.05
ผักกาดหอม	-23.50
หัวหอมแดง	-13.09
ส้มเขียวหวาน	-6.30
ชมพู	-10.45

หมวดเนื้อสัตว์สด ดัชนีราคาลดลงร้อยละ 0.85 (เนื้อสุกร กระดูกซี่โครงหมู เครื่องในหมู)
หมวดไข่ ดัชนีราคาลดลงร้อยละ 2.23 (ไข่ไก่ ไข่เค็ม ไข่เป็ด) **หมวดผักสด** ดัชนีราคาลดลงร้อยละ 1.08
 (ผักคะน้า ผักชี ผักกาดหอม ต้นหอม ขิง ผักกาดขาว ขึ้นฉ่าย หัวผักกาดขาว ผักบุ้ง กะหล่ำปลี ถั่วลันเตา กะหล่ำดอก
 ฟักเขียว ฟักทอง) **หมวดแปรรูปและอื่นๆ** ดัชนีราคาลดลงร้อยละ 3.37 (หัวหอมแดง กระเทียม พริกแห้ง
 ผักกระป๋อง) **หมวดผลไม้สด** ดัชนีราคาลดลงร้อยละ 0.77 (ส้มเขียวหวาน ชมพู่ มะม่วง มะละกอสุก แอปเปิล)
 สำหรับรายการสินค้าในหมวดอาหารและเครื่องดื่มที่ไม่มีแอลกอฮอล์ ที่ราคาปรับสูงขึ้น
 มีดังนี้

รายการสินค้า	ร้อยละ (ม.ค.58/ธ.ค.57)
ข้าวสารเจ้า	0.05
ปลาช่อน	0.52
ปลานิล	0.58
แตงกวา	21.24
เห็ด	2.50
มะนาว	7.76
หน่อไม้ฝรั่ง	4.61
เงาะ	8.41
ฝรั่ง	2.57
ลำไย	1.04

หมวดข้าวและผลิตภัณฑ์จากแป้ง ดัชนีราคาสูงขึ้นร้อยละ 0.03 (ข้าวสารเจ้า ข้าวสารเหนียว
 ่วนเส้น ขนมปังปอนด์) **หมวดปลาและสัตว์น้ำ** ดัชนีราคาสูงขึ้นร้อยละ 0.29 (ปลาช่อน ปลานิล ปลาทับทิม
 ปลาตะเพียน ปลากะพง กุ้งกุลาดำ ปลาหมึกกล้วย) **หมวดอาหารสำเร็จรูป** ดัชนีราคาสูงขึ้นร้อยละ 0.10
 ตามการสูงขึ้นของ **หมวดอาหารบริโภค-ในบ้าน** สูงขึ้นร้อยละ 0.08 (ก๋วยเตี๋ยว กับข้าวสำเร็จรูป อาหารว่าง
 ข้าวผัด แยมเบอร์เกอร์ ปลากระป๋อง บะหมี่กึ่งสำเร็จรูป อาหารสำเร็จรูป/แพ็คเกจพร้อมปรุง) **หมวดอาหารบริโภค-
 นอกบ้าน** สูงขึ้นร้อยละ 0.13 (อาหารกลางวัน(ข้าวราดแกง) อาหารเย็น(อาหารตามสั่ง) อาหารเช้า)
หมวดเครื่องประกอบอาหาร ดัชนีราคาสูงขึ้นร้อยละ 0.24 (น้ำตาลทราย น้ำมันพืช ซอสหอยนางรม ซีอิ๊ว)
หมวดเครื่องดื่มไม่มีแอลกอฮอล์ ดัชนีราคาสูงขึ้นร้อยละ 0.16 (กาแฟผงสำเร็จรูป น้ำอัดลม น้ำผลไม้ ผลิตภัณฑ์
 เสริมอาหาร) รวมทั้งการปรับราคาสูงขึ้นของรายการผักสดและผลไม้บางชนิด เช่น แตงกวา มะนาว เห็ด
 หน่อไม้ฝรั่ง มะเขือเทศ มะเขือเจ้าพระยา มะระจีน บวบ พริกสด ใบกะเพรา ดอกกุยฉ่าย ตำลึง หน่อไม้ต้ม
 มะละกอดิบ เงาะ ลำไย ฝรั่ง ทุเรียน สับปะรด กล้วยน้ำว้า ลองกอง ส้มโอ แตงโม กล้วยหอม และมะพร้าวอ่อน

3.2 ดัชนีราคาหมวดอื่นๆ ไม่ใช่อาหารและเครื่องดื่มที่ไม่มีแอลกอฮอล์ ลดลงร้อยละ 0.83

(เดือนธันวาคม 2557 ลดลงร้อยละ 0.67) โดยมีสินค้าและบริการสำคัญๆ ที่มีราคาลดลง ดังนี้

รายการสินค้า	ร้อยละ (ม.ค.58/ธ.ค.57)
แผ่นไม้อัด	-0.04
อิฐ	-1.04
ค่ากระแสไฟฟ้า	-2.43
สบู่ถูตัว	-1.03
ค่าโดยสารรถประจำทางปรับอากาศชั้น 1	-1.40
น้ำมันเบนซิน 95	-8.82
น้ำมันดีเซล	-6.37
แก๊สโซฮอล์ 91	-10.05
แก๊สโซฮอล์ 95	-10.95
น้ำมันหล่อลื่น	-1.43

หมวดวัสดุก่อสร้าง ดัชนีราคาลดลงร้อยละ 0.17 (อิฐ กระเบื้องซีเมนต์ใยหินมุงหลังคา ปูนซีเมนต์ เหล็กแผ่นเคลือบสังกะสี แผ่นไม้อัด) **หมวดค่าไฟฟ้า** ดัชนีราคาลดลงร้อยละ 2.43 (ค่ากระแสไฟฟ้า) **หมวดของใช้ส่วนบุคคล** ดัชนีราคาลดลงร้อยละ 0.01 (สบู่ถูตัว แป้งทาผิวกาย ยาสีฟัน น้ำหอม) **หมวดค่าโดยสารนอกท้องถิ่น** ดัชนีราคาลดลงร้อยละ 0.84 (ค่าโดยสารรถประจำทางปรับอากาศ ชั้น 1 ชั้น 2 ค่าโดยสารรถประจำทางไม่ปรับอากาศ วิ่งระหว่างจังหวัด) **หมวดน้ำมันเชื้อเพลิง** ดัชนีราคาลดลงร้อยละ 8.04 (แก๊สโซฮอล์ 91 95 E20 E85 น้ำมันดีเซล น้ำมันเบนซิน 95 น้ำมันหล่อลื่น) **หมวดเครื่องถวายเป็นพระ** ดัชนีราคาลดลงร้อยละ 0.13 (เครื่องถวายพระ)

สำหรับรายการสินค้าและบริการในหมวดอื่นๆ ไม่ใช่อาหารและเครื่องดื่มที่ไม่มีแอลกอฮอล์ ที่ราคาปรับสูงขึ้น มีดังนี้

รายการสินค้า	ร้อยละ (ม.ค.58/ธ.ค.57)
ค่าเช่าบ้าน	0.52
ค่าแรงกระเบื้องปูพื้น	0.20
ค่ารักษารากฟัน	0.04
ค่าตรวจโรคคลินิกเอกชน	0.65
ครีมนวดผม	0.24
ผ้าอนามัย	0.23
ค่าแต่งผมชาย	0.57
ค่าแต่งผมสตรี	0.35
ค่าโดยสารรถแท็กซี่	2.11
ก๊าซยานพาหนะ (NGV)	0.15

หมวดค่าเช่า ดัชนีราคาสูงขึ้นร้อยละ 0.52 (ค่าเช่าบ้าน) **หมวดค่าแรง** ดัชนีราคาสูงขึ้นร้อยละ 0.39 (ค่าแรงช่างทาสี ค่าแรงกระเบื้องปูพื้น ค่าแรงช่างประปา ค่าแรงช่างไฟฟ้า) **หมวดค่ารักษาพยาบาล** ดัชนีราคาสูงขึ้นร้อยละ 0.26 (ค่าตรวจโรคคลินิกเอกชน ค่าห้องพักคนไข้ – โรงพยาบาลรัฐบาล ค่าจ้างเฝ้าไข้ผู้ป่วย ค่าตรวจรักษาโรค / ค่าบริการของโรงพยาบาลเอกชน (คนไข้นอก) ค่ายาจากการรักษา รพ.รัฐ (คนไข้ใน) ค่าชุดหินปูน ค่ารักษารากฟัน ค่าห้องพักคนไข้ – โรงพยาบาลเอกชน ค่าถอนฟัน ค่ายาจากการรักษาของโรงพยาบาลเอกชน) **หมวดค่าใช้จ่ายส่วนบุคคล** ดัชนีราคาสูงขึ้นร้อยละ 0.07 (ค่าแต่งผมชาย ค่าแต่งผมสตรี ค่าทำเล็บ ครีมนวดผม ผ้าอนามัย ลิปสติก น้ำยาระงับกลิ่นกาย ผลิตภัณฑ์ป้องกันและบำรุงผิว กระจาดาชชำระ ค่าตัดผมสตรี แชมพูสระผม ค่าโกรมผม (ค่าเปลี่ยนสีผม) น้ำมันใส่ผม แปรงสีฟัน) **หมวดค่าโดยสารในท้องถิ่น** ดัชนีราคาสูงขึ้นร้อยละ 0.35 (ค่าโดยสารรถแท็กซี่ ค่าโดยสารรถตู้ วิ่งภายในจังหวัด (ระหว่างอำเภอ) ค่าโดยสารรถไฟใต้ดิน ค่ารถรับส่งนักเรียน) **หมวดอุปกรณ์ยานพาหนะ** ดัชนีราคาสูงขึ้นร้อยละ 0.01 (ยางนอก รถจักรยานยนต์)

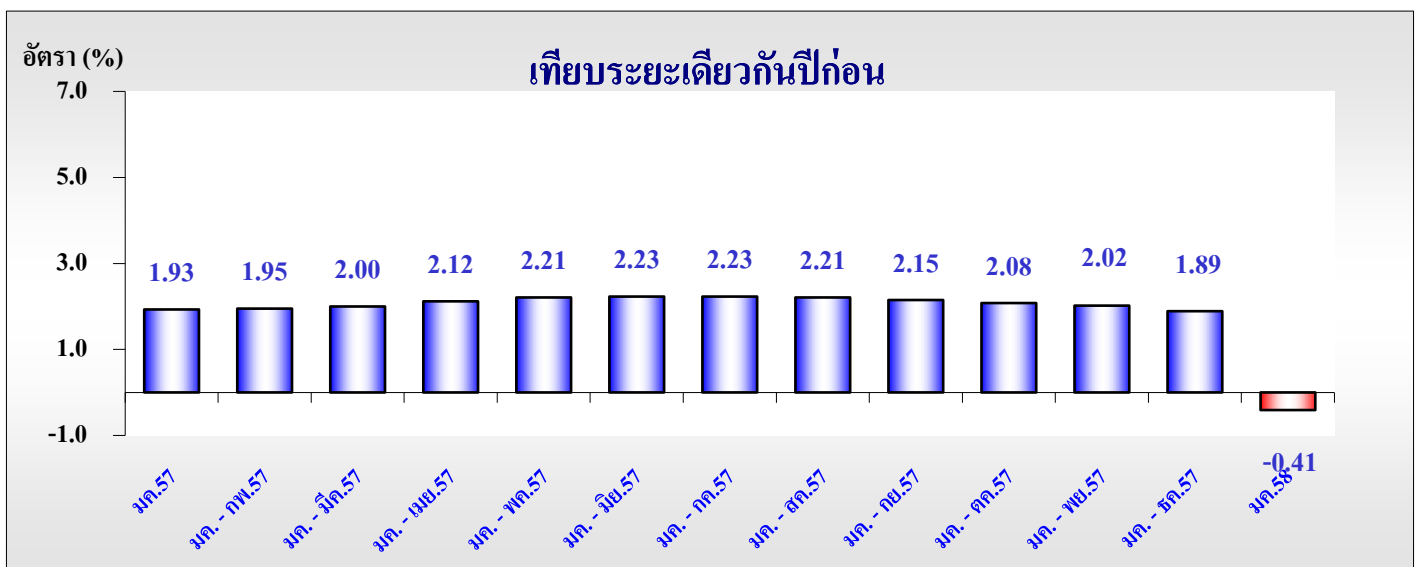
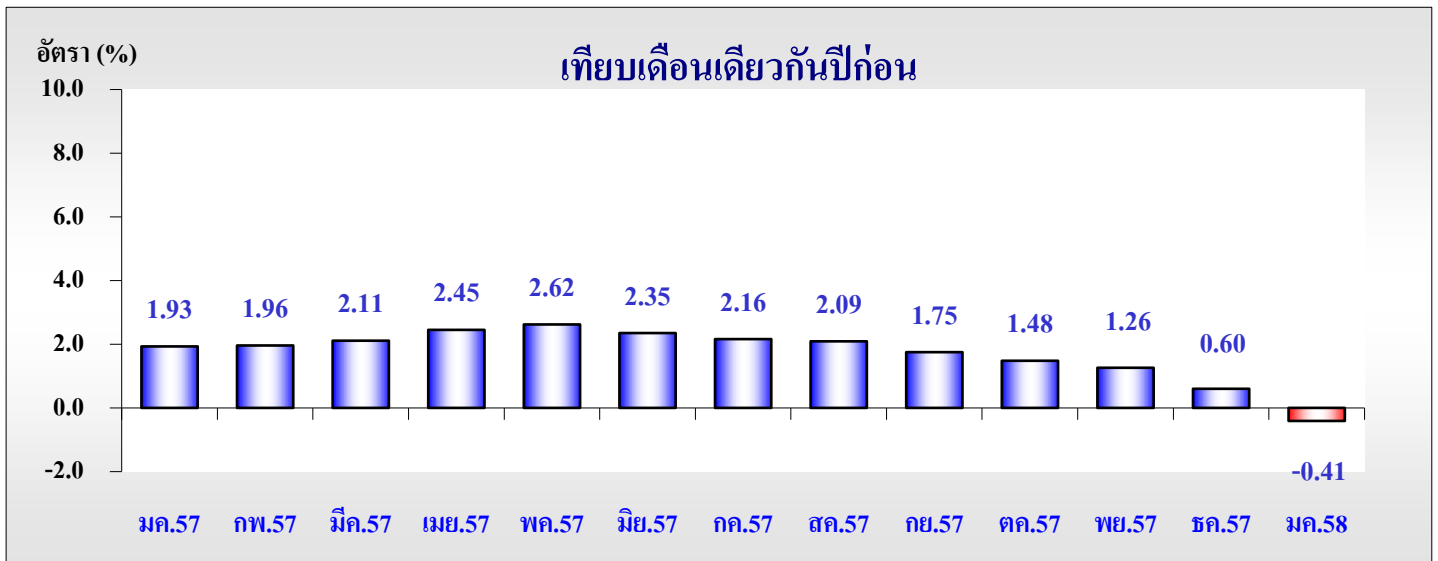
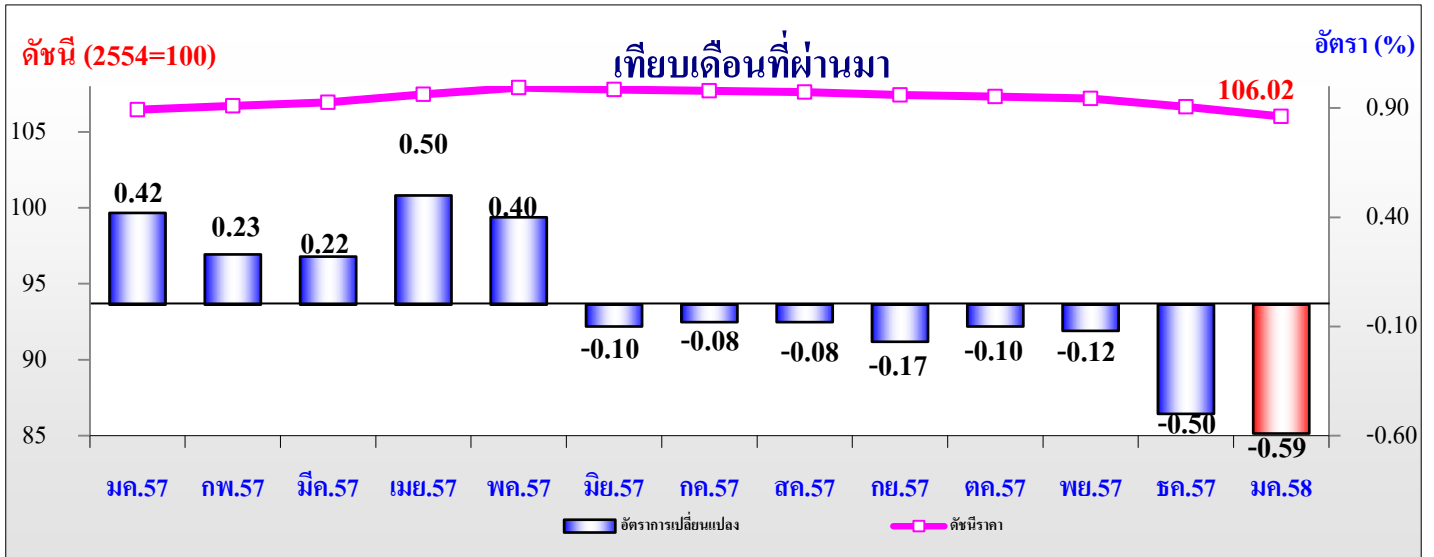
4. พิจารณาเทียบกับดัชนีราคาเดือนมกราคม 2557 ลดลงร้อยละ 0.41 จากการลดลงของดัชนีราคาหมวดอื่นๆ ไม่ใช่อาหารและเครื่องดื่มไม่มีแอลกอฮอล์ ร้อยละ 1.86 โดยดัชนีราคาหมวดพาหนะ การขนส่ง และการสื่อสาร ร้อยละ 6.91 ขณะที่ดัชนีราคาหมวดเครื่องนุ่งห่มและรองเท้า สูงขึ้นร้อยละ 0.79 หมวดเคหสถาน สูงขึ้นร้อยละ 1.33 หมวดการตรวจรักษาและบริการส่วนบุคคล สูงขึ้นร้อยละ 1.34 หมวดการบันเทิงการอ่าน การศึกษา และการศาสนา สูงขึ้นร้อยละ 0.69 และหมวดยาสูบและเครื่องดื่มมีแอลกอฮอล์ ร้อยละ 2.67 สำหรับดัชนีราคาหมวดอาหารและเครื่องดื่มไม่มีแอลกอฮอล์ สูงขึ้นร้อยละ 2.34 โดยดัชนีราคาหมวดข้าว แป้งและผลิตภัณฑ์จากแป้ง สูงขึ้นร้อยละ 0.86 หมวดเนื้อสัตว์ เป็ด ไก่ และสัตว์น้ำ สูงขึ้นร้อยละ 2.64 หมวดเครื่องประกอบอาหาร สูงขึ้นร้อยละ 3.03 หมวดเครื่องดื่มไม่มีแอลกอฮอล์ สูงขึ้นร้อยละ 1.33 และหมวดอาหารสำเร็จรูป สูงขึ้นร้อยละ 3.97 (อาหารบริโภค-ในบ้าน สูงขึ้นร้อยละ 3.89 อาหารบริโภค-นอกบ้าน สูงขึ้นร้อยละ 4.09) ขณะที่ หมวดไข่และผลิตภัณฑ์นม ลดลงร้อยละ 2.10 หมวดผักและผลไม้ ลดลงร้อยละ 0.78

กลุ่มดัชนีราคาผู้บริโภค
สำนักดัชนีเศรษฐกิจการค้า

2 กุมภาพันธ์ 2558



ดัชนีราคาผู้บริโภคทั่วไปของประเทศ มกราคม 2558



ตารางที่ 1

ดัชนีราคาผู้บริโภคทั่วไปของประเทศ

เดือนมกราคม 2558

(2554 = 100)

รายการ	สัดส่วน น้ำหนัก มค.58	เดือนมกราคม 2558					เดือนธันวาคม 2557			
		ดัชนี		อัตราการเปลี่ยนแปลง			ดัชนี		อัตราการเปลี่ยนแปลง	
		มค.58	มค.57	M/M	Y/Y	A/A	ธค.57	M/M	Y/Y	A/A
ดัชนีราคาผู้บริโภคทั่วไป	100.00	106.02	106.46	-0.59	-0.41	-0.41	106.65	-0.50	0.60	1.89
<i>หมวดอาหารและเครื่องดื่มไม่มีแอลกอฮอล์</i>	35.41	113.03	110.45	-0.14	2.34	2.34	113.19	-0.21	3.16	3.94
ข้าวแป้งและผลิตภัณฑ์จากแป้ง	3.42	105.02	104.12	0.03	0.86	0.86	104.99	0.04	0.92	1.37
เนื้อสัตว์ เป็ดไก่และสัตว์น้ำ	6.86	114.55	111.60	-0.24	2.64	2.64	114.83	-0.10	4.42	6.85
ไข่และผลิตภัณฑ์นม	1.73	104.18	106.41	-0.58	-2.10	-2.10	104.79	-1.17	-1.38	1.82
ผักและผลไม้	4.19	117.65	118.57	-1.11	-0.78	-0.78	118.97	-1.88	0.06	0.65
- ผักสด	1.77	116.83	111.19	-1.08	5.07	5.07	118.11	-2.18	3.20	-1.28
- ผลไม้สด	2.05	124.25	127.60	-0.77	-2.63	-2.63	125.21	-1.76	1.33	3.75
เครื่องประกอบอาหาร	1.84	112.47	109.16	0.24	3.03	3.03	112.20	0.28	3.60	4.38
เครื่องดื่มไม่มีแอลกอฮอล์	1.76	105.59	104.20	0.16	1.33	1.33	105.42	0.07	1.23	1.00
อาหารบริโภค-ในบ้าน	9.77	115.09	110.78	0.08	3.89	3.89	115.00	0.10	4.65	4.58
อาหารบริโภค-นอกบ้าน	5.83	112.57	108.15	0.13	4.09	4.09	112.42	0.26	4.78	4.99
<i>หมวดอื่น ๆ ไม่ใช่อาหารและเครื่องดื่ม</i>	64.59	102.21	104.15	-0.83	-1.86	-1.86	103.07	-0.67	-0.74	0.83
หมวดเครื่องนุ่งห่มและรองเท้า	3.00	103.05	102.24	-0.01	0.79	0.79	103.06	0.01	0.82	0.81
หมวดเคหสถาน	24.67	106.85	105.45	-0.09	1.33	1.33	106.95	0.38	1.74	1.40
หมวดการตรวจรักษาและบริการส่วนบุคคล	6.44	103.65	102.28	0.11	1.34	1.34	103.54	0.12	1.28	0.97
หมวดพาหนะการขนส่งและการสื่อสาร	23.32	96.66	103.83	-2.22	-6.91	-6.91	98.85	-2.24	-4.35	0.10
- ค่าโดยสารสาธารณะ	2.13	103.03	102.20	0.27	0.81	0.81	102.75	0.43	0.54	0.23
- น้ำมันเชื้อเพลิง	6.11	85.90	110.94	-8.04	-22.57	-22.57	93.41	-7.69	-14.55	-0.25
- การสื่อสาร	3.87	99.77	99.79	0.00	-0.02	-0.02	99.77	0.00	-0.02	0.00
หมวดการบันเทิง การอ่าน การศึกษา	5.83	101.90	101.20	-0.02	0.69	0.69	101.92	0.13	0.71	0.65
หมวดยาสูบและเครื่องดื่มมีแอลกอฮอล์	1.32	115.08	112.09	-0.01	2.67	2.67	115.09	0.01	2.77	4.77

กลุ่มดัชนีราคาผู้บริโภค

สำนักดัชนีเศรษฐกิจการค้า

กระทรวงพาณิชย์

2 กุมภาพันธ์ 2558

ตารางที่ 2

อัตราการเปลี่ยนแปลงดัชนีราคาผู้บริโภคทั่วไปของประเทศ ปี2553 - 2558

เดือน	อัตราการเปลี่ยนแปลงเปรียบเทียบจากเดือนก่อนหน้า																	
	รวมทุกรายการ						อาหารและเครื่องดื่ม						สินค้าอื่น ๆ ไม่ใช่อาหารและเครื่องดื่ม					
	ปี 2553	ปี 2554	ปี 2555	ปี 2556	ปี 2557	ปี 2558	ปี 2553	ปี 2554	ปี 2555	ปี 2556	ปี 2557	ปี 2558	ปี 2553	ปี 2554	ปี 2555	ปี 2556	ปี 2557	ปี 2558
มค.	0.6	0.54	0.39	0.16	0.42	-0.59	0.7	1.07	-0.21	0.08	0.67	-0.14	0.5	0.23	0.79	0.20	0.30	-0.83
กพ.	0.56	0.40	0.37	0.21	0.23		1.39	0.64	0.15	-0.08	0.54		0.07	0.25	0.53	0.36	0.07	
มีค.	0.23	0.49	0.59	0.07	0.22		0.07	0.76	0.66	0.26	0.45		0.33	0.33	0.55	-0.04	0.10	
เมย.	0.50	1.38	0.42	0.16	0.50		0.53	3.12	0.65	1.12	1.27		0.48	0.30	0.26	-0.33	0.09	
พค.	0.20	0.34	0.39	0.24	0.40		0.97	0.77	1.41	0.87	0.66		-0.25	0.08	-0.28	-0.10	0.25	
มิย.	0.26	0.13	0.16	0.15	-0.10		1.01	0.44	0.00	-0.07	-0.31		-0.19	-0.07	0.28	0.27	0.01	
กค.	0.16	0.18	0.35	0.10	-0.08		0.36	-0.20	0.47	-0.21	-0.18		0.03	0.42	0.28	0.28	-0.02	
สค.	0.23	0.43	0.40	-0.01	-0.08		0.48	1.66	0.31	0.16	-0.08		0.07	-0.36	0.44	-0.10	-0.09	
กย.	-0.07	-0.33	0.34	0.16	-0.17		0.27	0.65	0.31	0.16	0.08		-0.27	-0.96	0.36	0.15	-0.30	
ตค.	0.03	0.19	0.13	0.17	-0.10		-0.39	0.54	0.24	0.61	0.02		0.28	-0.03	0.05	-0.05	-0.18	
พย.	0.21	0.21	-0.35	0.09	-0.12		0.22	0.53	-0.86	0.09	0.22		0.20	-0.01	-0.02	0.09	-0.30	
ธค.	0.16	-0.48	0.39	0.14	-0.50		-0.18	-1.20	0.81	0.00	-0.21		0.36	0.00	0.11	0.22	-0.67	