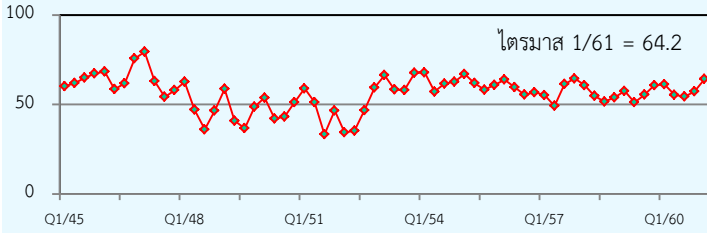


ดัชนีชี้ทิศทางเศรษฐกิจ

รายงานวันที่ 2 มีนาคม 2561

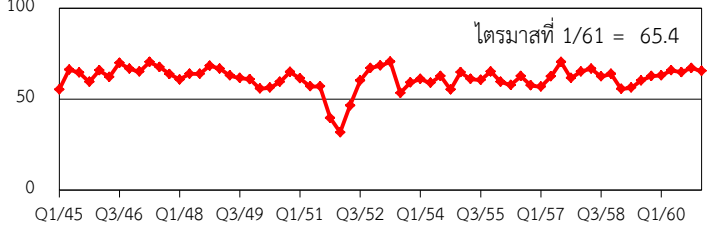
กองสารสนเทศและดัชนีเศรษฐกิจการค้า
สำนักงานนโยบายและยุทธศาสตร์การค้า กระทรวงพาณิชย์
โทร. 0 2507 6706 Fax. 0 2507 5806
www.price.moc.go.th

ดัชนีคาดการณ์ภาวะธุรกิจ



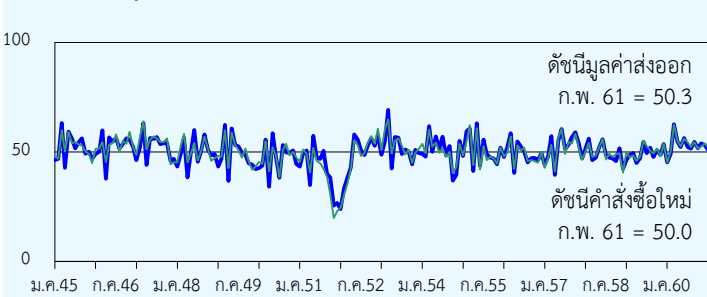
ไตรมาส 1/2561 (ม.ค.-มี.ค.61) ดัชนีมีค่า 64.2 ซึ่งมีค่าสูงกว่าระดับ 50 สะท้อนให้เห็นว่า ผู้ประกอบการคาดว่าเศรษฐกิจในไตรมาส 1/2561 มีทิศทางที่ดี จากการขยายตัวของภาคการส่งออก การท่องเที่ยว การใช้จ่าย และมาตรการกระตุ้นเศรษฐกิจของภาครัฐ ทั้งการสร้างความเข้มแข็งเศรษฐกิจฐานราก การช่วยเหลือผู้มีรายได้น้อยผ่านบัตรสวัสดิการแห่งรัฐ มาตรการภาษีเพื่อสนับสนุนการใช้จ่ายในประเทศ การลงทุนโครงสร้างพื้นฐาน และมาตรการให้ความช่วยเหลือผู้ประกอบการด้านต่างๆ

ดัชนีคาดการณ์ภาวะธุรกิจส่งออก



ไตรมาส 1/2561 (ม.ค.-มี.ค.61) ดัชนีมีค่าเท่ากับ 65.4 จากผู้ประกอบการส่งออกคาดว่าจะดีขึ้นร้อยละ 44.9 ไม่เปลี่ยนแปลงร้อยละ 41.1 และลดลงร้อยละ 14.0 แสดงว่า การส่งออกมีทิศทางที่ดีขึ้นเป็นผลจากเศรษฐกิจโลกมีการฟื้นตัวสนับสนุนการส่งออก ทำให้คำสั่งซื้อใหม่เพิ่มขึ้น

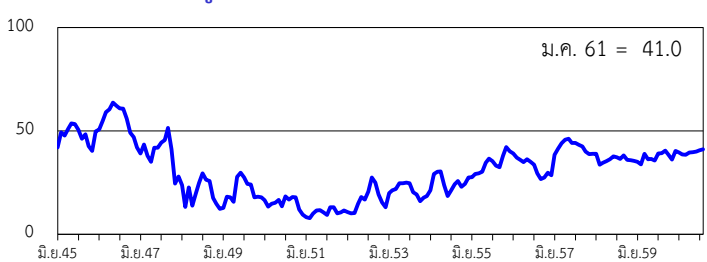
ดัชนีภาวะธุรกิจส่งออก



เดือนกุมภาพันธ์ 2561 ดัชนีภาวะธุรกิจส่งออก เท่ากับ 49.4 ปรับตัวลดลงจากเดือนก่อนที่อยู่ในระดับ 49.5 ดัชนีต่ำกว่าระดับ 50 แสดงว่า ผู้ส่งออกมีมุมมองว่าภาวะการส่งออกมีแนวโน้มลดลงจากสินค้าคงคลัง เพราะวัตถุดิบและต้นทุนสินค้าคงคลังสูงขึ้น ทำให้มีการจัดการบริหารสินค้าคงคลังให้น้อยลง

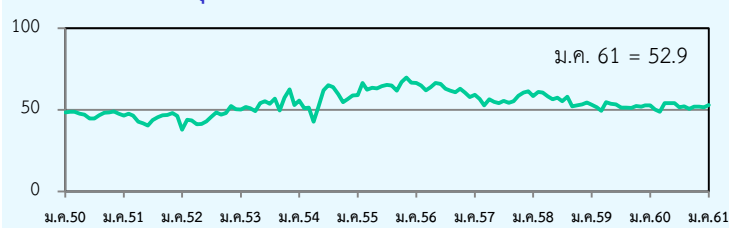
- ดัชนีมูลค่าส่งออก มีค่าเท่ากับ 50.3 แสดงว่า มูลค่าการส่งออกมีทิศทางที่ดีสาเหตุหลักมาจากความต้องการสินค้าอุตสาหกรรมที่ขยายตัวตามเศรษฐกิจที่ปรับตัวดีขึ้น โดยเฉพาะการส่งออกที่เกี่ยวข้องกับน้ำมัน เช่น เคมีภัณฑ์และพลาสติก
- ดัชนีคำสั่งซื้อใหม่ มีค่าเท่ากับ 50.0 แสดงว่า คำสั่งซื้อใหม่มีแนวโน้มทรงตัว แต่การส่งออกยังคงได้รับปัจจัยบวก จากการฟื้นตัวของภาคการผลิตและการค้าโลก โดยเฉพาะเศรษฐกิจสหรัฐอเมริกา ยุโรป ญี่ปุ่นและอาเซียนที่ยังคงเติบโตได้ดี

ดัชนีความเชื่อมั่นผู้บริโภค (CCI)



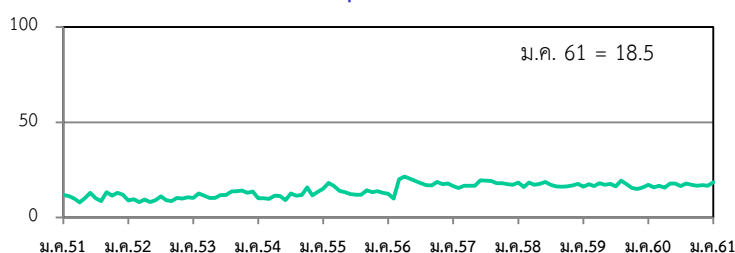
เดือนมกราคม 2561 ดัชนีความเชื่อมั่นผู้บริโภคโดยรวม ปัจจุบัน และอนาคตมีค่า 41.0 34.9 และ 45.1 ปรับตัวเพิ่มขึ้นอย่างต่อเนื่องและเป็นระดับที่สูงที่สุดในรอบ 35 เดือน สะท้อนว่าความเชื่อมั่นของผู้บริโภคเริ่มมีทิศทางที่ดีขึ้น แม้จะยังอยู่ในช่วงความไม่เชื่อมั่นก็ตาม สอดคล้องกับความคิดเห็นของประชาชนเกี่ยวกับสถานการณ์ทั่วไป ซึ่งประกอบด้วย ความคิดเห็นของประชาชนที่มีต่อภาวะเศรษฐกิจในปัจจุบัน การหางานทำปัจจุบันและอีก 3 เดือนข้างหน้า ที่ปรับตัวเพิ่มขึ้นจาก 41.5 26.4 และ 31.9 ในเดือนก่อน มาอยู่ที่ 42.6 27.2 และ 32.9

การบริโภคสินค้าอุปโภค-บริโภคที่จำเป็นต่อการครองชีพ



ผลจากการสำรวจการใช้จ่ายของประชาชนในการบริโภคสินค้าอุปโภค-บริโภค ที่จำเป็นต่อการครองชีพ ในเดือนมกราคม 2561 มีค่า 52.9 ค่าดัชนีสูงกว่าเส้น 50 สะท้อนให้เห็นว่า ประชาชนยังคงมีความมั่นใจในการใช้จ่ายเพื่อการบริโภคสินค้าอุปโภค-บริโภค

การวางแผนซื้อสินค้าคงทนต่างๆ ในระยะ 6 เดือนข้างหน้า



ขณะที่ผลการสำรวจข้อมูลการวางแผนใช้จ่ายของผู้บริโภค ในช่วง 6 เดือนข้างหน้า เพื่อซื้อสินค้าคงทนต่างๆ ได้แก่ เครื่องใช้ไฟฟ้า ตู้เย็น โทรทัศน์ รถยนต์ประจำเดือนมกราคม 2561 ดัชนีอยู่ที่ 18.5 ซึ่งค่าดัชนียังอยู่ในระดับที่ค่อนข้างต่ำ แสดงให้เห็นว่า ระดับความต้องการที่จะซื้อสินค้าเหล่านี้ยังไม่กระเตื้องขึ้น