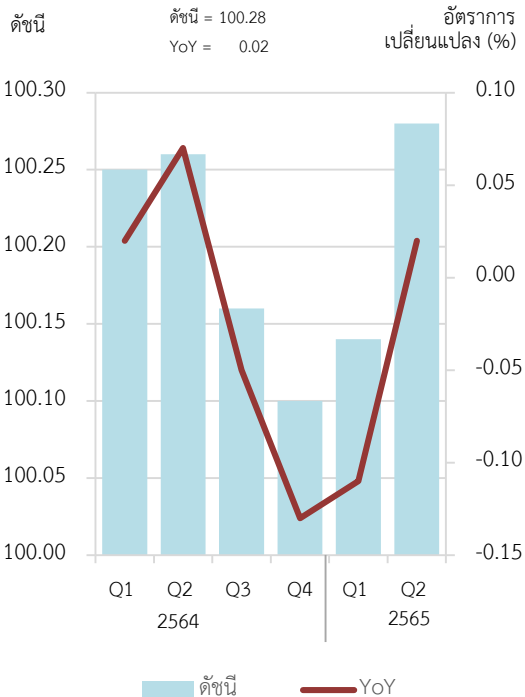


สถิติดัชนีราคาผู้บริโภค กลุ่มค่าบริการ



ดัชนีราคาผู้บริโภค กลุ่มค่าบริการ ไตรมาสที่ 2 ปี 2565 เท่ากับ 100.28 (ปีฐาน 2562 = 100)

เมื่อเทียบกับ	การเปลี่ยนแปลง	ร้อยละ
1. ไตรมาสเดียวกันของปีก่อน (YoY)	สูงขึ้น	0.02
2. ไตรมาสก่อนหน้า (QoQ)	สูงขึ้น	0.14
3. เฉลี่ย (ไตรมาสที่ 1-ไตรมาสที่ 2) ปี 2565 เทียบกับช่วงเดียวกันของปีก่อน (AoA)	ลดลง	0.05

Highlights ดัชนีราคาผู้บริโภค กลุ่มค่าบริการ ไตรมาสที่ 2 ปี 2565 เทียบกับ ไตรมาสเดียวกันของปีก่อน สูงขึ้นร้อยละ 0.02 (YoY) โดยมีปัจจัยสำคัญจากค่าบริการหมวดการก่อสร้าง เนื่องจากปัญหาการขาดแคลนแรงงานทำให้ค่าแรงต่างๆ ปรับเพิ่มขึ้น หมวดการขนส่งและสถานที่เก็บสินค้า จากค่าโดยสารเครื่องบิน ค่าโดยสารรถจักรยานยนต์รับจ้าง ค่าโดยสารรถเมล์เล็ก/ รถสองแถว จากราคาน้ำมันเชื้อเพลิงที่สูงอย่างต่อเนื่อง

ขณะที่ ค่าบริการหมวดการศึกษาลดลง จากค่าลงทะเบียนและค่าธรรมเนียมการศึกษาโดยเฉพาะภาครัฐบาลที่ลดลงตั้งแต่ไตรมาสที่ 3 ปี 2564

เมื่อเทียบกับไตรมาสก่อนหน้า ค่าบริการหลายหมวดกลับมาขยายตัว ส่งผลให้ดัชนีสูงขึ้นร้อยละ 0.14 (QoQ) จากการสูงขึ้นของหมวดการศึกษา จากค่าเล่าเรียน ค่าธรรมเนียมประถมศึกษาภาคเอกชน ค่าธรรมเนียมภาครัฐบาลในระดับอุดมศึกษา และระดับมัธยมศึกษา สายสามัญ และประถมศึกษา รวมถึงภาคเอกชน ระดับมัธยมศึกษา สายสามัญ หมวดการขนส่งและสถานที่เก็บสินค้า จากค่าโดยสารรถจักรยานยนต์รับจ้าง ค่ารถรับส่งนักเรียน เนื่องจากราคาพลังงานที่เพิ่มขึ้นอย่างต่อเนื่อง

อัตราการเปลี่ยนแปลงดัชนี ไตรมาสที่ 2 ปี 2565



1. ดัชนีราคาผู้บริโภค กลุ่มค่าบริการ ไตรมาสที่ 1 ปี 2565 เทียบกับไตรมาสเดียวกันของปีก่อน (YoY) สูงขึ้นร้อยละ 0.02 โดยมีการเปลี่ยนแปลงสำคัญ ดังนี้

- **หมวดการก่อสร้าง** สูงขึ้นร้อยละ 1.96 จากค่าแรงช่างประปา ค่าแรงช่างไฟฟ้า ค่าแรงช่างทาสี และค่าบริการล้างแอร์ เนื่องจากประสพภาวะการขาดแคลนแรงงาน
- **หมวดการขนส่งและสถานที่เก็บสินค้า** สูงขึ้นร้อยละ 1.18 จากค่าโดยสารเครื่องบิน ค่าโดยสารรถจักรยานยนต์รับจ้าง ค่าธรรมเนียมผ่านทางพิเศษ และค่าโดยสารรถตู้วิ่งภายในจังหวัด (ระหว่างอำเภอ)
- **หมวดกิจกรรมการจ้างงานในครัวเรือน** สูงขึ้นร้อยละ 0.97 จากค่าแรงคนรับใช้/คนทำงานบ้าน
- **หมวดกิจกรรมการบริการด้านอื่นๆ** สูงขึ้นร้อยละ 0.80 จากค่าแต่งผมชาย ค่าทำเล็บ ค่าซ่อมรองเท้าหนังบุรุษ และค่าแต่งผมสตรี ตามต้นทุนสินค้าที่เพิ่มสูงขึ้น
- **หมวดการขายส่งและการขายปลีก การซ่อมยานยนต์และจักรยานยนต์** สูงขึ้นร้อยละ 0.46 จากค่าบริการล้างรถยนต์ และค่าบริการปะยางรถยนต์
- ขณะที่**หมวดการศึกษา** ลดลงร้อยละ 2.48 จากค่าลงทะเบียน ค่าธรรมเนียมภาคภาครัฐบาลระดับอุดมศึกษา มัธยมศึกษา และประถมศึกษา รวมทั้งค่าเล่าเรียน ค่าธรรมเนียมมัธยมศึกษา ด้านเทคนิคและอาชีวะ ภาคเอกชน

2. ดัชนีราคาผู้บริโภค กลุ่มค่าบริการ ไตรมาสที่ 2 ปี 2565 เทียบกับไตรมาสก่อนหน้า (QoQ) สูงขึ้นร้อยละ 0.14 โดยมีการเปลี่ยนแปลงสำคัญ ดังนี้



- **หมวดการศึกษา** สูงขึ้นร้อยละ 1.47 จากค่าเล่าเรียน ค่าธรรมเนียม ประถมศึกษาภาคเอกชน ค่าลงทะเบียน ค่าธรรมเนียมของภาครัฐบาล ระดับอุดมศึกษา ระดับมัธยมศึกษา สายสามัญ และประถมศึกษา รวมถึงค่าเล่าเรียน ค่าธรรมเนียมมัธยมศึกษา สายสามัญของภาคเอกชน
- **หมวดการขนส่งและสถานที่เก็บสินค้า** สูงขึ้นร้อยละ 0.84 จากค่าโดยสาร รถจักรยานยนต์รับจ้าง ค่ารถรับส่งนักเรียน ค่าโดยสารรถเมล์เล็ก 1/รถสองแถว และค่าโดยสารรถตู้ วิ่งภายในจังหวัด (ระหว่างอำเภอ)
- **หมวดการก่อสร้าง** สูงขึ้นร้อยละ 0.59 จากค่าแรงช่างทาสี ค่าแรง กระเบื้องปูพื้น ค่าแรงช่างประปาและค่าแรงช่างไฟฟ้า
- **หมวดการขายส่งและการขายปลีกการช้อปปิ้งออนไลน์และจักรยานยนต์** สูงขึ้นร้อยละ 0.38 จากค่าบริการล้างรถยนต์ และค่าบริการปะยางรถยนต์
- **กิจกรรมการบริการด้านอื่นๆ** สูงขึ้นร้อยละ 0.37 จากค่าแต่งผมชาย ค่าแต่งผมสตรี และค่าโกนผม (ค่าเปลี่ยนสีผม)
- **หมวดกิจกรรมการจ้างงานในครัวเรือน** สูงขึ้นร้อยละ 0.27 จากค่าแรง คนรับใช้/คนทำงานบ้าน

3. ดัชนีราคาผู้บริโภค กลุ่มค่าบริการ เฉลี่ยไตรมาสที่ 1-2 ปี 2565 เทียบกับช่วงเดียวกันของปีก่อน (AoA) ลดลงร้อยละ 0.05 โดยมีการเปลี่ยนแปลงสำคัญ ดังนี้



- **หมวดการศึกษา** ลดลงร้อยละ 3.18 จากค่าลงทะเบียน ค่าธรรมเนียม ทุกระดับ การศึกษา ทั้งภาครัฐบาลและเอกชน โดยเฉพาะระดับอุดมศึกษา ภาครัฐบาล
- **หมวดที่พักแรมและบริการด้านอาหาร** ลดลงร้อยละ 0.34 จากค่าห้องพักโรงแรม
- **หมวดกิจกรรมเกี่ยวกับอสังหาริมทรัพย์** ลดลงร้อยละ 0.05 จากค่าเช่าบ้าน ขณะที่หมวดค่าบริการที่ปรับสูงขึ้น ประกอบด้วย
- **หมวดการก่อสร้าง** สูงขึ้นร้อยละ 1.75 จากค่าแรงช่างประปา ค่าแรงช่างไฟฟ้า ค่าแรงช่างทาสี และค่าบริการล้างแอร์
- **หมวดกิจกรรมการจ้างงานในครัวเรือนส่วนบุคคล** สูงขึ้นร้อยละ 0.83 จากค่าแรงคนรับใช้/คนทำงานบ้าน
- **หมวดการขนส่งและสถานที่เก็บสินค้า** สูงขึ้นร้อยละ 0.79 จากค่าโดยสาร เครื่องบิน ค่าธรรมเนียมผ่านทางพิเศษ ค่าโดยสารรถจักรยานยนต์รับจ้าง และค่าโดยสารรถไฟลอยฟ้า ที่มีการปรับเปลี่ยนโปรโมชั่นต่างๆ ทำให้ค่าใช้จ่ายโดยรวมสูงขึ้นกว่าช่วงที่ผ่านมา
- **หมวดกิจกรรมการบริการด้านอื่นๆ** สูงขึ้นร้อยละ 0.73 จากค่าทำเล็บ ค่าแต่งผมชาย ค่าซ่อมรองเท้าหนังบุรุษ ค่าบริการนวดฝ่าเท้า และค่าแต่งผมสตรี

3. แนวโน้มดัชนีราคาผู้บริโภค กลุ่มค่าบริการ ไตรมาสที่ 3 ปี 2565

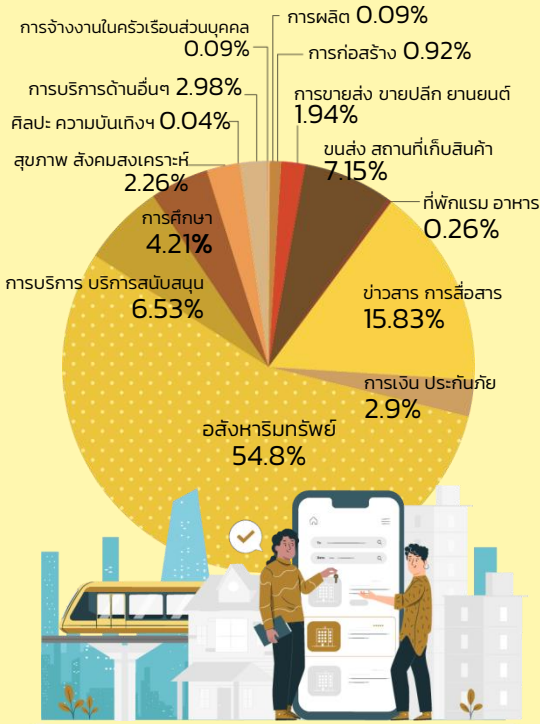
ดัชนีราคาผู้บริโภค กลุ่มค่าบริการ ไตรมาสที่ 3 ปี 2565 คาดว่าจะมีแนวโน้มสูงขึ้นเล็กน้อย ตามต้นทุนพลังงานที่ยังมีความผันผวน และทรงตัวในระดับสูง ส่งผลให้ค่าโดยสารต่างๆ เช่น ค่ารถจักรยานยนต์รับจ้าง ค่ารถรับส่งนักเรียน หรือค่าโดยสารรถตู้ อาจจะปรับตัวเพิ่มขึ้น อย่างไรก็ตาม ภาครัฐได้มีมาตรการลดค่าครองชีพ (กรกฎาคม-กันยายน 2565) เพื่อช่วยเหลือประชาชนในด้านต่างๆ เช่น การตรึงราคาขายปลีกก๊าซ NGV การให้ความช่วยเหลือค่าน้ำมันเชื้อเพลิงกับผู้ขับขี่มอเตอร์ไซค์รับจ้าง รวมถึงการสนับสนุนบางมาตรการ เช่น มาตรการลดภาษีเพื่อสนับสนุนการท่องเที่ยว ตั้งแต่ 15 กรกฎาคม ถึง 31 ธันวาคม 2565 (เมืองหลักหัททภักชีใต้ 1.5 เท่า เมืองรองหัททภักชีใต้ 2 เท่า) หรือไทยเที่ยวด้วยกัน เฟส 5 จะส่งผลให้ค่าบริการด้านการท่องเที่ยวของกลุ่มภาคบริการมีแนวโน้มสูงขึ้น แต่เนื่องจากสถานการณ์ไวรัสโควิด-19 ของโอมิครอนสายพันธุ์ใหม่ ๆ ยังมีการติดเชื้อเพิ่มขึ้น ซึ่งส่งผลกระทบต่อการท่องเที่ยวของไทย ทำให้แนวโน้มของค่าบริการเพิ่มขึ้นไม่มากนัก

ดัชนีราคาผู้บริโภค กลุ่มค่าบริการ (CPI Service) ไตรมาสที่ 2 ปี 2565

ตารางแสดงดัชนีราคาผู้บริโภค กลุ่มค่าบริการ และอัตราการเปลี่ยนแปลง (ปีฐาน 2562 = 100)

รายการ	สัดส่วน น้ำหนัก	ไตรมาสที่ 2 ปี 2565					ไตรมาสที่ 4 ปี 2564		
		ไตรมาสที่ 2 ปี 2565	ดัชนี	อัตราการเปลี่ยนแปลง			ดัชนี	อัตราการเปลี่ยนแปลง	
			Y/Y	Q/Q	A/A	Y/Y	Q/Q		
O	การบริการ	100.00	100.28	0.02	0.14	-0.05	100.14	-0.11	0.04
C	การผลิต	0.09	101.42	0.20	0.20	0.29	101.22	0.39	0.00
F	การก่อสร้าง	0.92	102.84	1.96	0.59	1.75	102.24	1.53	0.95
G	การขายส่งและการขายปลีก การซ่อมยานยนต์และ จักรยานยนต์	1.94	101.57	0.46	0.38	0.33	101.19	0.19	0.07
H	การขนส่งและสถานที่เก็บสินค้า	7.15	102.66	1.18	0.84	0.79	101.80	0.39	0.17
I	ที่พักแรมและบริการ ด้าน อาหาร	0.26	95.30	0.22	0.22	-0.34	95.09	-0.91	0.01
J	ข้อมูลข่าวสารและ การสื่อสาร	15.83	100.00	0.00	0.00	0.00	100.00	0.00	0.00
K	กิจกรรมทางการเงินและการ ประกันภัย	2.90	100.00	0.00	0.00	0.00	100.00	0.00	0.00
L	กิจกรรมเกี่ยวกับ อสังหาริมทรัพย์	54.80	100.10	-0.05	-0.01	-0.05	100.11	-0.05	0.01
N	กิจกรรมการบริหารและ บริการสนับสนุน	6.53	99.99	0.18	0.05	0.14	99.94	0.12	0.10
P	การศึกษา	4.21	98.06	-2.48	1.47	-3.18	96.64	-3.89	-0.06
Q	กิจกรรมด้านสุขภาพและงาน สังคมสงเคราะห์	2.26	100.50	0.24	0.07	0.24	100.43	0.23	0.12
R	ศิลปะ ความบันเทิงและ นันทนาการ	0.04	100.04	0.04	0.04	0.02	100.00	0.00	0.00
S	กิจกรรมการบริการ ด้านอื่น ๆ	2.98	102.23	0.80	0.37	0.73	101.85	0.65	0.07
T	กิจกรรมการจ้างงานใน ครัวเรือนส่วนบุคคล กิจกรรม การผลิตสินค้าและบริการที่ทำ ขึ้นเองเพื่อใช้ในครัวเรือน ซึ่ง ไม่สามารถจำแนกกิจกรรมได้ อย่างชัดเจน	0.09	101.01	0.97	0.27	0.83	100.74	0.70	0.68

สัดส่วนน้ำหนัก จำแนกรายหมวด ตามโครงสร้าง TSIC



ดัชนีราคาผู้บริโภค กลุ่มค่าบริการ

ไตรมาสที่ 2 ปี 2565 สูงขึ้น 0.02% (YoY)

ดัชนีราคาผู้บริโภค กลุ่มค่าบริการ ไตรมาสที่ 2 ปี 2565 เทียบกับไตรมาสเดียวกันของปีก่อน สูงขึ้นร้อยละ 0.02 (YoY) โดยมีปัจจัยสำคัญจากค่าบริการหมวดการก่อสร้าง เนื่องจากปัญหาการขาดแคลนแรงงานทำให้ค่าแรงต่างๆ เพิ่มขึ้น หมวดการขนส่งและสถานที่เก็บสินค้า จากค่าโดยสารเครื่องบิน ค่าโดยสารรถจักรยานยนต์รับจ้าง ค่าโดยสารรถเมล์เล็ก/รถสองแถว จากราคาน้ำมันเชื้อเพลิงที่สูงอย่างต่อเนื่อง

ขณะที่ ค่าบริการหมวดการศึกษาลดลง จากค่าลงทะเบียนและค่าธรรมเนียมการศึกษาโดยเฉพาะภาครัฐบาลที่ลดลงตั้งแต่ไตรมาสที่ 3 ปี 2564

เมื่อเทียบกับไตรมาสก่อนหน้า ค่าบริการหลายหมวดกลับมาขยายตัว ส่งผลให้ดัชนีสูงขึ้นร้อยละ 0.14 (QoQ) จากการสูงขึ้นของหมวดการศึกษา จากค่าเล่าเรียน ค่าธรรมเนียมประถมศึกษาภาคเอกชน ค่าธรรมเนียมภาครัฐบาลในระดับอุดมศึกษา และระดับมัธยมศึกษา สายสามัญ และประถมศึกษา รวมถึงภาคเอกชน ระดับมัธยมศึกษา สายสามัญ หมวดการขนส่งและสถานที่เก็บสินค้า จากค่าโดยสารรถจักรยานยนต์รับจ้าง ค่ารถรับส่งนักเรียน เนื่องจากราคาพลังงานที่เพิ่มขึ้นอย่างต่อเนื่อง

อัตราการเปลี่ยนแปลง จำแนกรายหมวด

						
การผลิต	การก่อสร้าง	การซ่อมยานยนต์ จักรยานยนต์	การขนส่ง สถานที่เก็บสินค้า	ที่พักแรม อาหาร	ข้อมูลข่าวสาร การสื่อสาร	กิจกรรมทางการเงิน การประกันภัย
YoY 0.20 ▲	YoY 1.96 ▲	YoY 0.46 ▲	YoY 1.18 ▲	YoY 0.22 ▲	YoY 0.00 ●	YoY 0.00 ●
QoQ 0.20 ▲	QoQ 0.59 ▲	QoQ 0.38 ▲	QoQ 0.84 ▲	QoQ 0.22 ▲	QoQ 0.00 ●	QoQ 0.00 ●
						
อสังหาริมทรัพย์	การบริการและ บริการสนับสนุน	การศึกษา	สุขภาพ สังคมสงเคราะห์	ศิลปะ-บันเทิง นันทนาการ	การบริการ ด้านอื่น ๆ	การจ้างงาน ในครัวเรือน
YoY -0.05 ▼	YoY 0.18 ▲	YoY -2.48 ▼	YoY 0.24 ▲	YoY 0.04 ▲	YoY 0.80 ▲	YoY 0.97 ▲
QoQ -0.01 ▼	QoQ 0.05 ▲	QoQ 1.47 ▲	QoQ 0.07 ▲	QoQ 0.04 ▲	QoQ 0.37 ▲	QoQ 0.27 ▲

แนวโน้มดัชนีราคาผู้บริโภค กลุ่มค่าบริการ

ไตรมาสที่ 2 ปี 2565

ดัชนีราคาผู้บริโภค กลุ่มค่าบริการ ไตรมาสที่ 3 ปี 2565 คาดว่าจะมีแนวโน้มสูงขึ้นเล็กน้อย ตามต้นทุนพลังงานที่ยังมีความผันผวน และทรงตัวในระดับสูง ส่งผลให้ค่าโดยสารต่างๆ เช่น ค่ารถจักรยานยนต์รับจ้าง ค่ารถรับส่งนักเรียน หรือค่าโดยสารรถตู้ อาจจะปรับตัวเพิ่มขึ้น อย่างไรก็ตาม ภาครัฐได้มีมาตรการลดค่าครองชีพ (กรกฎาคม-กันยายน 2565) เพื่อช่วยเหลือประชาชนในด้านต่างๆ เช่น การตรึงราคาขายปลีกก๊าซ NGV การให้ความช่วยเหลือค่าน้ำมันเชื้อเพลิงกับผู้ใช้ปั๊มอเตอรืโซ่รับจ้าง รวมถึงการสนับสนุนบางมาตรการ เช่น มาตรการลดภาษีเพื่อสนับสนุนการท่องเที่ยว ตั้งแต่ 15 กรกฎาคม ถึง 31 ธันวาคม 2565 (เมืองหลักหักกาซีได้ 1.5 เท่า เมืองรองหักกาซีได้ 2 เท่า) หรือไทยเที่ยวด้วยกัน เฟส 5 จะส่งผลให้ค่าบริการด้านการท่องเที่ยวของกลุ่มภาคบริการมีแนวโน้มสูงขึ้น แต่เนื่องจากสถานการณ์ไวรัสโควิด-19 ของไอมิครอนสายพันธุ์ใหม่ ๆ ยังมีการติดเชื้อเพิ่มขึ้นซึ่งส่งผลกระทบต่อการท่องเที่ยวของไทย ทำให้แนวโน้มของค่าบริการเพิ่มขึ้นไม่มากนัก