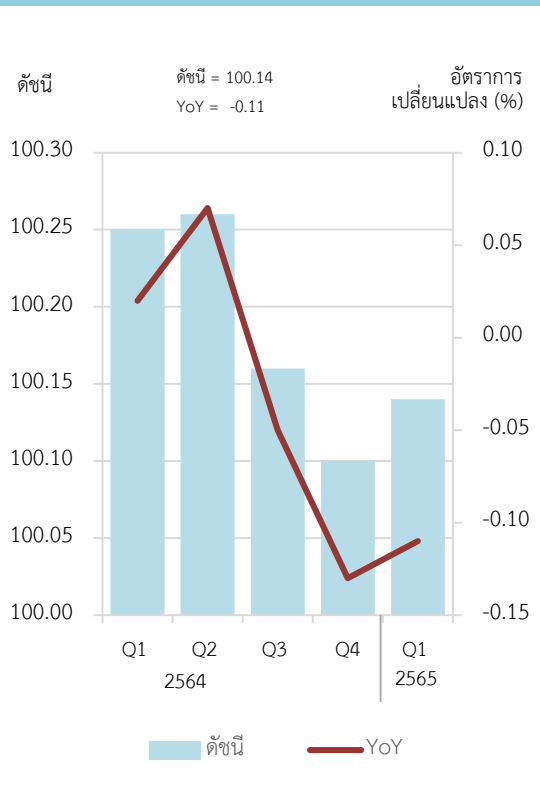


สถิติดัชนีราคาผู้บริโภค กลุ่มค่าบริการ



ดัชนีราคาผู้บริโภค กลุ่มค่าบริการ ไตรมาสที่ 1 ปี 2565 เท่ากับ 100.14 (ปีฐาน 2562 = 100)

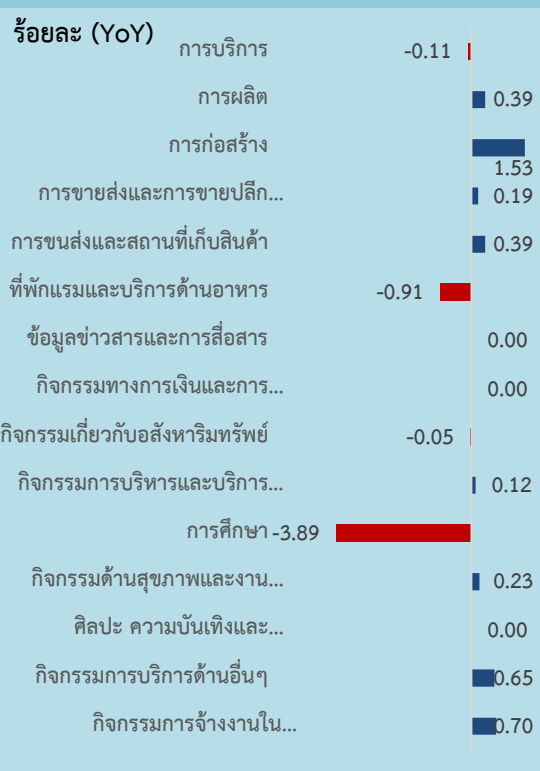
เมื่อเทียบกับ	การเปลี่ยนแปลง	ร้อยละ
1. ไตรมาสเดียวกันของปีก่อน (YoY)	ลดลง	-0.11
2. ไตรมาสก่อนหน้า (QoQ)	สูงขึ้น	0.04

Highlights ดัชนีราคาผู้บริโภค กลุ่มค่าบริการ ไตรมาสที่ 1 ปี 2565 เทียบกับไตรมาสเดียวกันของปีก่อน ลดลงร้อยละ -0.11 (YoY) โดยมีปัจจัยสำคัญจากค่าบริการหมวดการศึกษา เนื่องจากค่าเล่าเรียนและค่าธรรมเนียมการศึกษาลดลงจากมาตรการลดภาระค่าใช้จ่ายด้านการศึกษาของภาครัฐ หมวดกิจกรรมเกี่ยวกับอสังหาริมทรัพย์ จากการปรับลดลงของค่าเช่าบ้าน และหมวดที่พักและบริการด้านอาหารจากค่าห้องพักโรงแรม ที่ยังคงได้รับผลกระทบจากแพร่ระบาดอย่างรวดเร็วของไวรัสโควิด-19 สายพันธุ์โอมิครอนในหลายประเทศ ประกอบกับการเดินทางเข้าประเทศมีขั้นตอนที่ซับซ้อนและค่าใช้จ่ายสูง

ขณะที่ ค่าบริการหมวดการขนส่งและสถานที่เก็บสินค้า หมวดกิจกรรมการบริการด้านอื่น ๆ และหมวดการผลิตและหมวดการก่อสร้าง ปรับสูงขึ้น ทั้งจากราคาน้ำมันและค่าแรงที่สูงขึ้นจากภาวะการขาดแคลนแรงงาน

เมื่อเทียบกับไตรมาสก่อนหน้า ค่าบริการหลายหมวดกลับมายาวตัว ส่งผลให้ดัชนี สูงขึ้นร้อยละ 0.04 (QoQ)จากการสูงขึ้นของหมวดก่อสร้าง เนื่องจากขาดแคลนแรงงาน หมวดการขนส่งและสถานที่เก็บสินค้า ต้นทุนสูงขึ้นตามราคาน้ำมัน กิจกรรมด้านสุขภาพและงานสังคมสงเคราะห์ เนื่องจากการใช้บริการเพิ่มขึ้น ประกอบกับมีต้นทุนด้านการป้องกันการติดเชื้อไวรัสโควิด-19 เพิ่มขึ้น

อัตราการเปลี่ยนแปลงดัชนี ไตรมาสที่ 1 ปี 2565

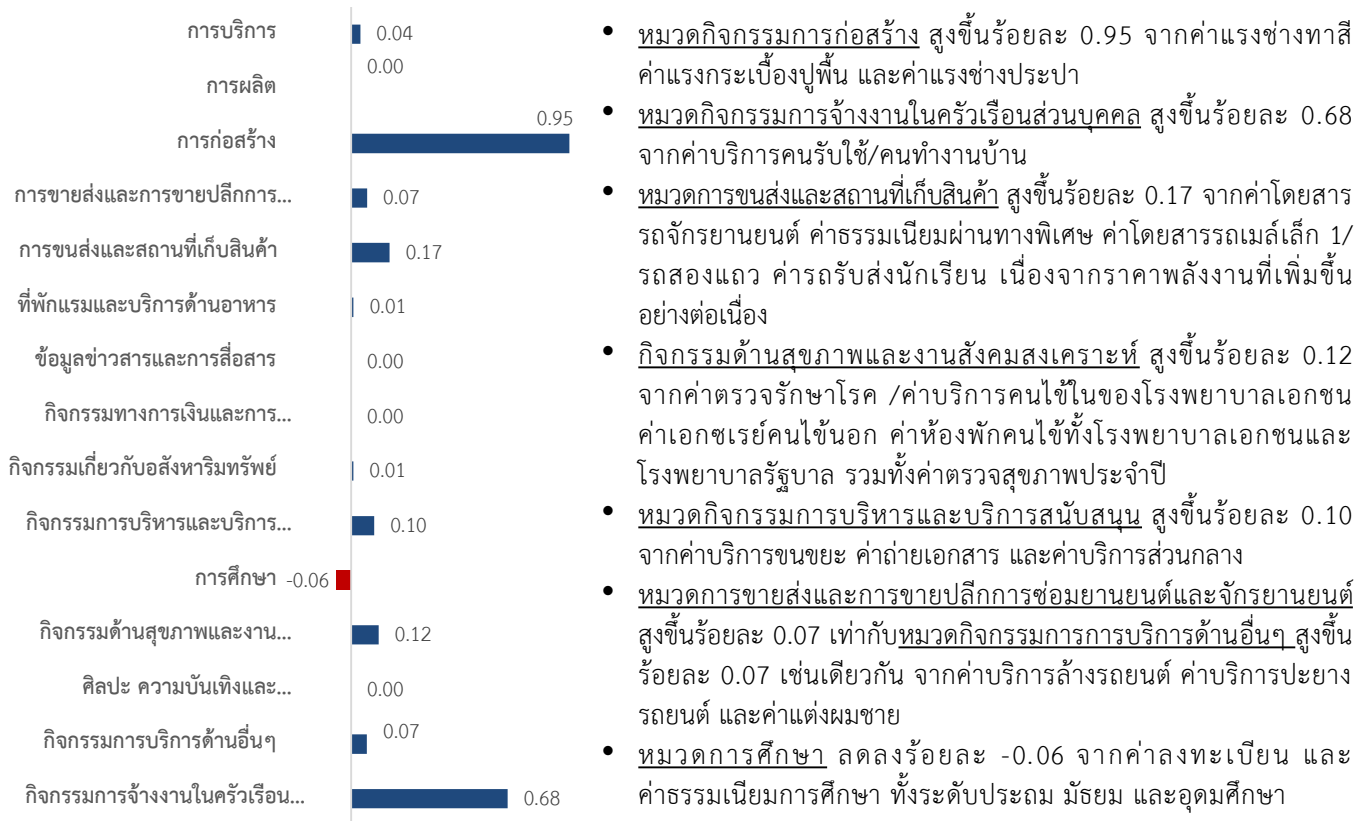


1. ดัชนีราคาผู้บริโภค กลุ่มค่าบริการ ไตรมาสที่ 1 ปี 2565 เทียบกับไตรมาสเดียวกันของปีก่อน (YoY) ลดลงร้อยละ -0.11 โดยมีการเปลี่ยนแปลงสำคัญ ดังนี้

- **หมวดการศึกษา** ลดลงร้อยละ -3.89 เนื่องจากค่าเล่าเรียนและค่าธรรมเนียมการศึกษาปรับลดลงจากมาตรการลดภาระค่าใช้จ่ายด้านการศึกษาของภาครัฐ
- **หมวดที่พักและบริการด้านอาหาร** ลดลงร้อยละ -0.91 จากค่าห้องพักโรงแรมที่ยังคงได้รับผลกระทบจากการระบาดของไวรัสโควิด-19 สายพันธุ์โอมิครอนที่แพร่ระบาดอย่างรวดเร็วในหลายประเทศ นักท่องเที่ยวต่างชาติยังมีสัดส่วนต่ำกว่าช่วงก่อนเกิดโควิด-19 และการเดินทางเข้าพรมแดนมีต้นทุนสูง เช่น การตรวจหาเชื้อโควิด-19 เป็นต้น
- **หมวดกิจกรรมเกี่ยวกับอสังหาริมทรัพย์** ลดลงร้อยละ -0.05 จากการปรับลดค่าเช่าบ้านในพื้นที่กรุงเทพฯ และปริมณฑล และภาคเหนือ
- **หมวดการขนส่งและสถานที่เก็บสินค้า** สูงขึ้นร้อยละ 0.39 จากค่าโดยสารรถจักรยานยนต์รับจ้าง ค่าโดยสารรถเมล์เล็ก/รถสองแถว จากราคาพลังงานและน้ำมันเชื้อเพลิงที่สูงอย่างต่อเนื่องในช่วงที่ผ่านมา และค่าโดยสารรถไฟลอยฟ้า ที่มีมาตรการยกเลิก/เปลี่ยนไปโรมันชั้นต่างๆ ที่ต่างจากเดิม ทำให้เสียค่าบริการโดยรวมสูงขึ้น
- **หมวดกิจกรรมการบริการด้านอื่นๆ** สูงขึ้นร้อยละ 0.65 จากค่าแต่งผมชาย ค่าแต่งผมสตรี และค่าจ้างซักรีด เนื่องจากการดำเนินตามมาตรการป้องกันโรคระบาดที่เข้มงวดส่งผลให้มีต้นทุนเพิ่มสูงขึ้น
- **หมวดการก่อสร้าง** สูงขึ้นร้อยละ 1.53 จากค่าแรงช่างทาสี ค่าแรงกระเบื้องปูพื้น ค่าแรงช่างประปา ค่าบริการล้างแอร์ ตลอดจนค่าแรงช่างไฟฟ้า เนื่องจากประสพภาวะการขาดแคลนแรงงาน

2. ดัชนีราคาผู้บริโภค กลุ่มค่าบริการ ไตรมาสที่ 1 ปี 2565 เทียบกับไตรมาสก่อนหน้า (QoQ) สูงขึ้นร้อยละ 0.04 โดยมีการเปลี่ยนแปลงสำคัญ ดังนี้

ร้อยละ (QoQ)



3. แนวโน้มดัชนีราคาผู้บริโภค กลุ่มค่าบริการ ไตรมาสที่ 2 ปี 2565

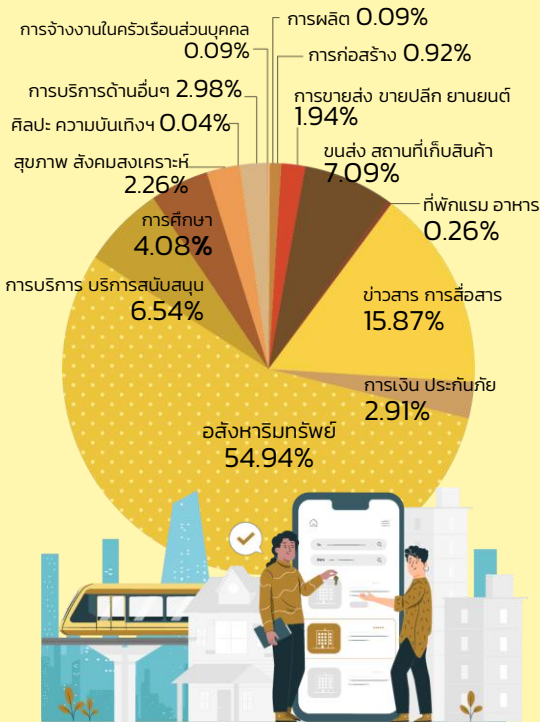
ดัชนีราคาผู้บริโภค กลุ่มค่าบริการ ไตรมาสที่ 2 ปี 2565 คาดว่ามีแนวโน้มขยายตัวเพิ่มขึ้น จากปัจจัยด้านการเดินทางกลับภูมิลำเนาหรือการเดินทางท่องเที่ยว เนื่องจากวันหยุดยาวช่วงเทศกาลสงกรานต์ โดยเฉพาะภาคการท่องเที่ยวที่เริ่มปรับตัวดีขึ้นเล็กน้อยจากนักท่องเที่ยวในประเทศ แต่อาจส่งผลให้เกิดสถานการณ์การติดเชื้อเพิ่มขึ้นของไวรัสโควิด-19 โอมิครอนสายพันธุ์ใหม่ หรือสายพันธุ์ลูกผสมที่จะแพร่ระบาดอย่างรวดเร็วกว่าเดิม มาตรการป้องกันและติดตามสถานการณ์อย่างใกล้ชิดจึงเป็นสิ่งจำเป็นมาก ทำให้ค่าบริการด้านกิจกรรมสุขภาพเพิ่มขึ้น รวมทั้งการปรับขึ้นราคาค่าบริการด้านการขนส่ง เช่น ค่าธรรมเนียมผ่านทางด่วนที่ปรับตามสัญญาสัมปทาน ค่าโดยสารรถจักรยานยนต์รับจ้าง หรือค่ารถรับ-ส่งนักเรียน จากต้นทุนพลังงานที่มีทิศทางสูงขึ้น ถึงแม้ว่าภาครัฐจะมีมาตรการเพื่อบรรเทาภาระของประชาชนและช่วยชะลอการปรับขึ้นของราคาค่าบริการ เช่น ลดการขาดแคลนแรงงาน โดยให้แรงงานต่างด้าวที่เข้ามาทำงานตามบันทึกความเข้าใจว่าด้วยความร่วมมือแรงงาน (MOU) วาระการจ้างงานครบกำหนด 4 ปี ในปี 2565 สามารถอยู่และทำงานได้ต่อไป โดยไม่ต้องเดินทางกลับประเทศ หรือมาตรการลดผลกระทบให้กับประชาชนที่ได้รับผลกระทบจากภาวะราคาน้ำมันแพงจากสถานการณ์ความขัดแย้งระหว่างรัสเซีย-ยูเครน ระยะเวลา 3 เดือน (เริ่มเดือน พ.ค.-ก.ค. 2565) ก็ยังส่งผลให้ค่าบริการมีแนวโน้มปรับตัวเพิ่มขึ้น

ดัชนีราคาผู้บริโภค กลุ่มค่าบริการ (CPI Service) ไตรมาสที่ 1 ปี 2565

ตารางแสดงดัชนีราคาผู้บริโภค กลุ่มค่าบริการ และอัตราการเปลี่ยนแปลง (ปีฐาน 2562 = 100)

รายการ	สัดส่วน น้ำหนัก ไตรมาสที่ 1 ปี 2565	ไตรมาสที่ 1 ปี 2565				ไตรมาสที่ 4 ปี 2564			
		ดัชนี ไตรมาสที่ 1 ปี 2565	อัตราการเปลี่ยนแปลง		ดัชนี ไตรมาสที่ 4 ปี 2564	อัตราการเปลี่ยนแปลง			
			Y/Y	Q/Q		Y/Y	Q/Q	A/A	
O การบริการ	100.00	100.14	-0.11	0.04	100.10	-0.13	-0.06	-0.02	
C การผลิต	0.09	101.22	0.39	0.00	101.22	0.64	0.00	0.54	
F การก่อสร้าง	0.92	102.24	1.53	0.95	101.28	0.58	0.17	0.41	
G การขายส่งและการขาย ปลีกการช้อปปิ้งออนไลน์ และจ๊กรยานยนต์	1.94	101.19	0.19	0.07	101.12	0.12	0.01	0.22	
H การขนส่งและสถานที่ เก็บสินค้า	7.09	101.80	0.39	0.17	101.63	0.53	0.00	0.41	
I ที่พักแรมและบริการ ด้านอาหาร	0.26	95.09	-0.91	0.01	95.08	-1.59	0.04	-2.06	
J ข้อมูลข่าวสารและ การสื่อสาร	15.87	100.00	0.00	0.00	100.00	0.00	0.00	0.00	
K กิจกรรมทางการเงินและ การประกันภัย	2.91	100.00	0.00	0.00	100.00	0.00	0.00	0.00	
L กิจกรรมเกี่ยวกับ อสังหาริมทรัพย์	54.94	100.11	-0.05	0.01	100.10	-0.08	-0.02	-0.05	
N กิจกรรมการบริหารและ บริการสนับสนุน	6.54	99.94	0.12	0.10	99.84	0.03	0.03	-0.03	
P การศึกษา	4.08	96.64	-3.89	-0.06	96.70	-3.83	-1.51	-1.41	
Q กิจกรรมด้านสุขภาพและ งานสังคมสงเคราะห์	2.26	100.43	0.23	0.12	100.31	0.18	0.05	0.19	
R ศิลปะ ความบันเทิงและ นันทนาการ	0.04	100.00	0.00	0.00	100.00	0.00	0.00	0.00	
S กิจกรรมการบริการ ด้านอื่น ๆ	2.98	101.85	0.65	0.07	101.78	0.79	0.21	0.96	
T กิจกรรมการจ้างงานใน ครัวเรือนส่วนบุคคล กิจกรรมการผลิตสินค้า และบริการที่ทำขึ้นเอง เพื่อใช้ในครัวเรือน ซึ่งไม่ สามารถจำแนกกิจกรรม ได้อย่างชัดเจน	0.09	100.74	0.70	0.68	100.06	0.05	0.00	0.05	

สัดส่วนน้ำหนัก จำแนกรายหมวด ตามโครงสร้าง TSIC



ดัชนีราคาผู้บริโภค กลุ่มค่าบริการ

ไตรมาสที่ 1 ปี 2565 ลดลง -0.11% (YoY)

ดัชนีราคาผู้บริโภค กลุ่มค่าบริการ ไตรมาสที่ 1 ปี 2565 เทียบกับไตรมาสเดียวกันของปีก่อน ลดลงร้อยละ -0.11 (YoY) โดยมีปัจจัยสำคัญ จากค่าบริการหมวดการศึกษา เนื่องจากค่าเล่าเรียนและค่าธรรมเนียมการศึกษาลดลงจากมาตรการลดภาระค่าใช้จ่ายด้านการศึกษาของภาครัฐ หมวดกิจกรรมเกี่ยวกับอสังหาริมทรัพย์ จากการปรับลดลงของค่าเช่าบ้าน และหมวดที่พักและบริการด้านอาหาร จากค่าห้องพักโรงแรม ที่ยังคงได้รับผลกระทบจากแพร่ระบาดของไวรัสโควิด-19 สายพันธุ์โอมิครอนในหลายประเทศ ประกอบกับการเดินทางเข้าประเทศมีขั้นตอนที่ซับซ้อนและค่าใช้จ่ายสูง

ขณะที่ ค่าบริการหมวดการขนส่งและสถานที่เก็บสินค้า หมวดกิจกรรมบริการด้านอื่น ๆ และหมวดการผลิตและหมวดการก่อสร้าง ปรับสูงขึ้น ทั้งจากราคาน้ำมันและค่าแรงที่สูงขึ้นจากภาวะการขาดแคลนแรงงาน

เมื่อเทียบกับไตรมาสก่อนหน้า ค่าบริการหลายหมวดกลับมาขยายตัว ส่งผลให้ดัชนี สูงขึ้นร้อยละ 0.04 (QoQ) จากการสูงขึ้นของหมวดก่อสร้าง เนื่องจากขาดแคลนแรงงาน หมวดการขนส่งและสถานที่เก็บสินค้า ต้นทุนสูงขึ้นตามราคาน้ำมัน กิจกรรมด้านสุขภาพและงานสังคมสงเคราะห์ เนื่องจากมีการใช้บริการเพิ่มขึ้น ประกอบกับมีต้นทุนด้านการป้องกันการติดเชื้อไวรัสโควิด-19 เพิ่มขึ้น

อัตราการเปลี่ยนแปลง จำแนกรายหมวด

						
การผลิต	การก่อสร้าง	การซ่อมยานยนต์ จักรยานยนต์	การขนส่ง สถานที่เก็บสินค้า	ที่พักแรม อาหาร	ข้อมูลข่าวสาร การสื่อสาร	กิจกรรมทางการเงิน การประกันภัย
YoY 0.39 ▲	YoY 1.53 ▲	YoY 0.19 ▲	YoY 0.39 ▲	YoY -0.91 ▼	YoY 0.00 ●	YoY 0.00 ●
QoQ 0.00 ●	QoQ 0.95 ▲	QoQ 0.07 ▲	QoQ 0.17 ▲	QoQ 0.01 ▲	QoQ 0.00 ●	QoQ 0.00 ●
						
อสังหาริมทรัพย์	บริการและ บริการสนับสนุน	การศึกษา	สุขภาพ สังคมสงเคราะห์	ศิลปะ-บันเทิง นันทนาการ	บริการ ด้านอื่น ๆ	การจ้างงาน ในครัวเรือน
YoY -0.05 ▼	YoY 0.12 ▲	YoY -3.89 ▼	YoY 0.23 ▲	YoY 0.00 ●	YoY 0.65 ▲	YoY 0.70 ▲
QoQ 0.01 ▲	QoQ 0.10 ▲	QoQ -0.06 ▼	QoQ 0.12 ▲	QoQ 0.00 ●	QoQ 0.07 ▲	QoQ 0.68 ▲

แนวโน้มดัชนีราคาผู้บริโภค กลุ่มค่าบริการ

ไตรมาสที่ 2 ปี 2565

ดัชนีราคาผู้บริโภค กลุ่มค่าบริการ ไตรมาสที่ 2 ปี 2565 คาดว่ามีแนวโน้มขยายตัวเพิ่มขึ้น จากปัจจัยด้านการเดินทางกลับภูมิลำเนาหรือการเดินทางท่องเที่ยว เนื่องจากวันหยุดยาวช่วงเทศกาลสงกรานต์ โดยเฉพาะภาคการท่องเที่ยวที่เริ่มปรับตัวดีขึ้นเล็กน้อยจากนักท่องเที่ยวในประเทศ แต่อาจส่งผลให้เกิดสถานการณ์การติดเชื้อเพิ่มขึ้นของไวรัสโควิด-19 โอมิครอนสายพันธุ์ใหม่ หรือสายพันธุ์ลูกผสม ที่จะแพร่ระบาดอย่างรวดเร็วกว่าเดิม มาตรการป้องกันและติดตามสถานการณ์อย่างใกล้ชิดจึงเป็นสิ่งจำเป็นมาก ทำให้ค่าบริการด้านกิจกรรมสุขภาพเพิ่มขึ้น รวมทั้งการปรับขึ้นราคาค่าบริการด้านการขนส่ง เช่น ค่าธรรมเนียมผ่านทางด่วนที่ปรับตามสัญญาสัมปทาน ค่าโดยสารรถจักรยานยนต์รับจ้าง หรือคาร์ทรि-ส่งนักเรียนจากต้นทุนพลังงานที่มีทิศทางสูงขึ้น ถึงแม้ว่าภาครัฐจะมีมาตรการเพื่อบรรเทาภาระค่าครองชีพของประชาชนและช่วยชะลอการปรับขึ้นของราคาค่าบริการ เช่น ลดการขาดแคลนแรงงาน โดยให้แรงงานต่างด้าวที่เข้ามาทำงานตามบันทึกความเข้าใจว่าด้วยความร่วมมือแรงงาน (MOU) วาระการจ้างงานครบกำหนด 4 ปี ในปี 2565 สามารถอยู่และทำงานได้ต่อไป โดยไม่ต้องเดินทางกลับประเทศ หรือมาตรการลดผลกระทบให้กับประชาชนที่ได้รับผลกระทบจากภาวะราคาน้ำมันแพง จากสถานการณ์ความขัดแย้งระหว่างรัสเซีย-ยูเครน ระยะเวลา 3 เดือน (เริ่มเดือน พ.ค.-ก.ค. 2565) ก็ยังส่งผลให้ค่าบริการมีแนวโน้มปรับตัวเพิ่มขึ้น