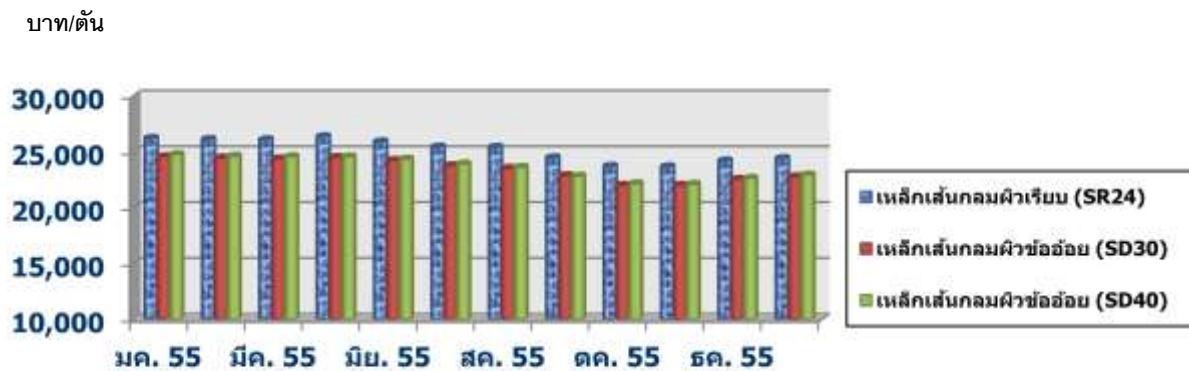


การสำรวจราคาเหล็กเส้นกลมผิวเรียบและเหล็กเส้นกลมผิวข้ออ้อย จากผู้ประกอบการและตัวแทนจำหน่าย
ในกรุงเทพฯ และปริมณฑล จำนวน 5 ราย ได้ผลดังนี้

ราคาเหล็กเส้นกลมผิวเรียบ SR24 เหล็กเส้นกลมผิวข้ออ้อย SD30, SD40 (รวมภาษีมูลค่าเพิ่ม 7%)

เหล็กเส้นเสริม คอนกรีต	ม.ค.55	ก.พ.55	มี.ค.55	เม.ย.55	พ.ค.55	มิ.ย.55	ก.ค.55	ส.ค.55	ก.ย.55	ต.ค.55	พ.ย.55	ธ.ค.55	มค.56
SR24 (6 มม.)	26,236	26,129	26,108	26,386	26,236	25,926	25,455	25,434	24,492	23,722	23,679	24,214	24,428
SD30 (12 มม.)	24,589	24,482	24,396	24,524	24,482	24,257	23,786	23,551	22,887	22,031	22,031	22,566	22,802
SD40 (12 มม.)	24,781	24,631	24,589	24,567	24,524	24,364	23,936	23,636	22,845	22,160	22,117	22,652	22,951

กราฟแสดงราคาเหล็กเส้นกลมผิวเรียบ SR24 เหล็กเส้นกลมผิวข้ออ้อย SD30 และ SD40



เดือนมกราคม 2556 ราคาเฉลี่ยเหล็กเส้นเสริมคอนกรีตสูงขึ้นจากเดือนธันวาคม 2555 จากความต้องการใช้เหล็กในประเทศที่เพิ่มขึ้น
เพื่อใช้ในโครงการก่อสร้างโครงสร้างพื้นฐานภาครัฐ และการก่อสร้างภาคเอกชนก็มีแนวโน้มที่ดีขึ้น อีกทั้งราคาวัตถุดิบในประเทศยังสูง อย่างไรก็ตามเงิน
บาทที่แข็งค่าในขณะนี้ส่งผลต่อดัชนีต้นทุนวัตถุดิบที่ต้องนำเข้า ทำให้ราคาเหล็กสูงขึ้นในอัตราที่ชะลอลง สำหรับราคาเหล็กในตลาดโลกก็เริ่มสูงขึ้นเนื่องจาก
ราคาสินแร่เหล็กราคาสูงขึ้น ทั้งนี้จากประเทศออสเตรเลียซึ่งเป็นแหล่งผลิตสินแร่เหล็กรายใหญ่ได้เกิดภัยธรรมชาติไม่สามารถขนส่งสินแร่เหล็กได้ร้อย
เปอร์เซ็นต์ ส่งผลให้ราคาขายส่งเหล็กเส้นเดือนมกราคม 2556 เทียบกับเดือนธันวาคม 2555 เปลี่ยนแปลง ดังนี้

- เหล็กเส้นกลมผิวเรียบ SR 24 สูงขึ้นร้อยละ 0.88
- เหล็กเส้นกลมผิวข้ออ้อย SD 30 สูงขึ้นร้อยละ 1.04
- เหล็กเส้นกลมผิวข้ออ้อย SD 40 สูงขึ้นร้อยละ 1.32